

INSTITUTSIOONIDE USALDUSVÄÄRSUS

II KVARTAL 2015

Eesti Pank

Pärnu mnt 102 korpus A,
11312 Tallinn
+372 585 29 700
post@туру-uuringute.ee
www.туру-uuringute.eu

Turu-uuringute AS

UURINGU TAUST

Käesolev aruanne on koostatud Turu-uuringute AS-i poolt **28.04. - 12.05.2015. aastal** läbi viidud omnibuss-uuringu vastava ploki tulemuste põhjal. Pikemate ajaliste võrdluste tegemiseks on kasutatud ka varasemate samalaadsete uuringute tulemusi. Aruanne esitatakse **Eesti Pangale**.

Uuringu aruanne koosneb uuringu taustast, põhitulemustest ja kokkuvõttest nii teksti kui joonistena. Lisas on toodud tabeljaotused põhiliste sotsiaaldemograafiliste tunnuste lõikes.

1 Valim

Turu-uuringute AS-i poolt läbiviidavate omnibuss-uuringute üldkogumi moodustavad Eesti Vabariigi elanikud vanuses 15+ aastat (ESA 2014 andmetel 1 107 791 inimest). Planeeritud valimi suurus on igakuiselt 1000 inimest.

Omnibussküsitlust viiakse läbi igakuiselt (v.a juulikuu) silmast silma küsitlusena. Vastajad leitakse juhuvaliku alusel, et tagada kõikide Eesti maakondade ja asulatüüpide proportsionaalne esindatus küsitlusvalimis. Valimi territoriaalne mudel on koostatud Eesti Statistikaameti rahvastikustatistika andmebaasi alusel.

Esmalt leiti valiku esimeses etapis 100 valimipunkti üle Eesti ja teises etapis igas valimipunktis konkreetsed intervjueeritavad. Aadressi valikul rakendatakse lähteaadressi meetodit, mille puhul antakse igale küsitlejale ette juhuslikult valitud aadress, kus küsitleja teostab esimese intervjuu. Edasi liigutakse kindla sammu alusel (nt iga teine korter või maja), et tagada valikusse sattunud elupaikade juhuslikkus. Vastaja valikul rakendatakse nn. noorema mehe reeglit, mis näeb ette, et esimesena palutakse intervjuud noorimalt kodusolevalt meesterahvalt, kes on vähemalt 15-aastane. Kui mehi kodus ei ole, eelistatakse noorimat naist. Selline valikumethod annab neile küsitletavate kategooriatele, keda on vähem tõenäoline kodust eest leida (eelkõige noored inimesed ja mehed), täiendava šansi valimisse sattuda. Samuti rakendatakse vastaja valikul vanuselisi kvoote. See tähendab, et igas valimipunktis küsitletakse maksimaalselt kaht üle 64-aastast inimest. Nii saavutatakse sugude ning erinevate vanusegruppide parem esindatus valimis.

2 Küsitlustöö

Küsitlusmeetodina kasutati silmast-silma personaalintervjuud vastajate kodus standardiseeritud ankeedi abil. Intervjuud viidi läbi eesti ja vene keeles. Vastajaid oli kokku **995**.

3 Andmetöötlus

Uuringutulemuste tötluseks kasutati andmetöötluspaketti *SPSS for Windows 20.0*. Pärast küsitluse lõppemist võrreldi küsitletute soolist ning vanuselist koosseisu valimis ettenähtuga ja teostati andmete kaalumise teoreetilise mudeliga vastavaks.

Järgnevas tabelis 1 on toodud valimivea piirid proportsioonihinnangul 95% usaldusnivool.

Tabel 1 Valimivea piirid

Valimi suurus	Vastuse proportsioon											
	50%	45%	40%	35%	30%	25%	20%	15%	10%	5%	3%	2%
10	30,99%	30,83%	30,36%	29,56%	28,40%	26,84%	24,79%	22,13%	18,59%	13,51%	10,57%	8,68%
20	21,91%	21,80%	21,47%	20,90%	20,08%	18,98%	17,53%	15,65%	13,15%	9,55%	7,48%	6,14%
30	17,89%	17,80%	17,53%	17,07%	16,40%	15,49%	14,31%	12,78%	10,74%	7,80%	6,10%	5,01%
40	15,49%	15,42%	15,18%	14,78%	14,20%	13,42%	12,40%	11,07%	9,30%	6,75%	5,29%	4,34%
50	13,86%	13,79%	13,58%	13,22%	12,70%	12,00%	11,09%	9,90%	8,32%	6,04%	4,73%	3,88%
60	12,65%	12,59%	12,40%	12,07%	11,60%	10,96%	10,12%	9,03%	7,59%	5,51%	4,32%	3,54%
70	11,71%	11,65%	11,48%	11,17%	10,74%	10,14%	9,37%	8,36%	7,03%	5,11%	4,00%	3,28%
80	10,96%	10,90%	10,73%	10,45%	10,04%	9,49%	8,77%	7,82%	6,57%	4,78%	3,74%	3,07%
90	10,33%	10,28%	10,12%	9,85%	9,47%	8,95%	8,26%	7,38%	6,20%	4,50%	3,52%	2,89%
100	9,80%	9,75%	9,60%	9,35%	8,98%	8,49%	7,84%	7,00%	5,88%	4,27%	3,34%	2,74%
110	9,34%	9,30%	9,15%	8,91%	8,56%	8,09%	7,47%	6,67%	5,61%	4,07%	3,19%	2,62%
120	8,95%	8,90%	8,76%	8,53%	8,20%	7,75%	7,16%	6,39%	5,37%	3,90%	3,05%	2,50%
130	8,59%	8,55%	8,42%	8,20%	7,88%	7,44%	6,88%	6,14%	5,16%	3,75%	2,93%	2,41%
150	8,00%	7,96%	7,84%	7,63%	7,33%	6,93%	6,40%	5,71%	4,80%	3,49%	2,73%	2,24%
200	6,93%	6,89%	6,79%	6,61%	6,35%	6,00%	5,54%	4,95%	4,16%	3,02%	2,36%	1,94%
300	5,66%	5,63%	5,54%	5,40%	5,18%	4,90%	4,53%	4,04%	3,39%	2,47%	1,93%	1,58%
500	4,38%	4,36%	4,29%	4,18%	4,02%	3,79%	3,51%	3,13%	2,63%	1,91%	1,49%	1,23%
800	3,46%	3,45%	3,39%	3,30%	3,17%	3,00%	2,77%	2,47%	2,08%	1,51%	1,18%	0,97%
1 000	3,10%	3,08%	3,04%	2,95%	2,84%	2,68%	2,48%	2,21%	1,86%	1,35%	1,06%	0,87%

4 Teostajad

Uuringu erinevates etappides olid vastutavad:

Uuringu erinevates etappides olid vastutavad:

- Projekti juhtimine: Liis Grünberg
- Aruanne: Hella Kaldaru
- Ankeedi programmeerimine ja tabelitöötlus: Reijo Pohla
- Valim/küsitlustöö: Kristel Merusk

UURINGU TULEMUSED

1 Institutsioonide keskmine usaldus

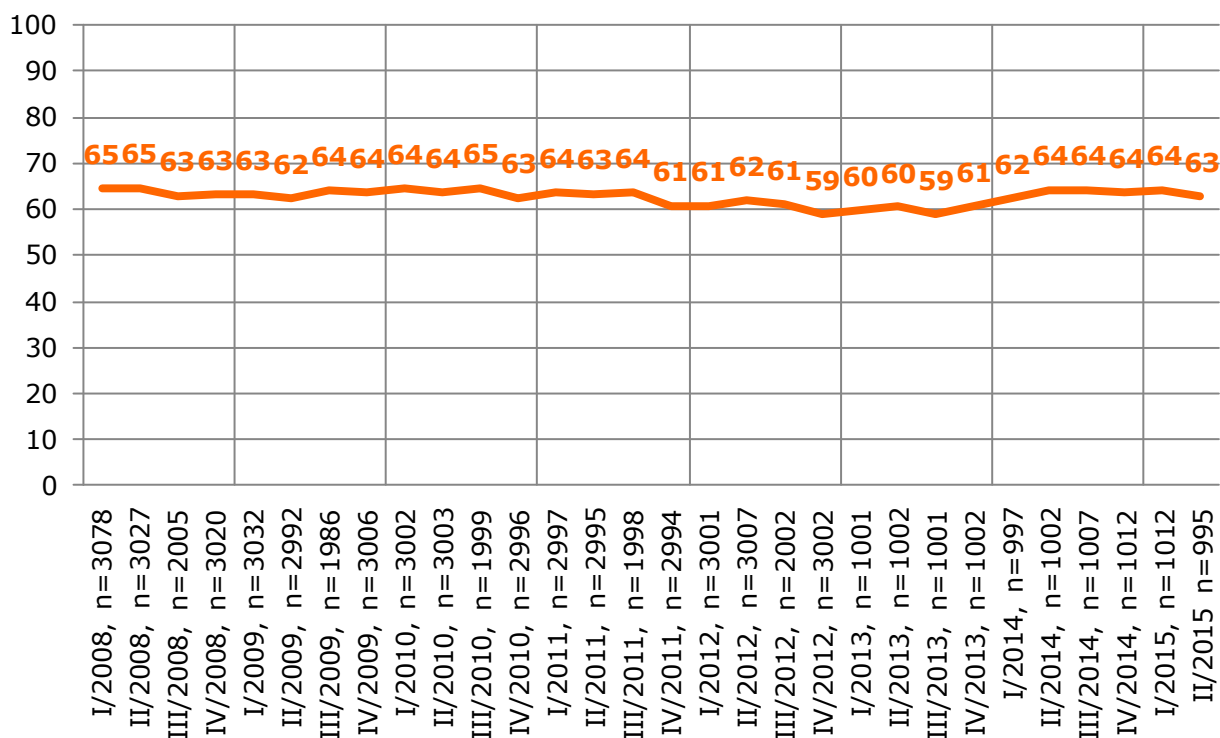
Küsimus: Kuivõrd Te usaldate järgmisi institutsioone?

Vastusevariandid: täielikult usaldan, pigem usaldan, pigem ei usalda, üldse ei usalda, raske öelda

Institutsioonide keskmine usaldus (hinnangu „täiesti usaldan“ või „pigem usaldan“ andnud vastajate osakaal koguväljand) oli 2015. aasta I kvartalis jätkuvalt **63%**.

Vaadeldaval perioodil (alates 2007 aastast) oli institutsioonide kvartalikeskmine usaldusnäit kõrgeim 2007. aasta esimeses pooles (66-67%).¹ Alates 2007. aasta III kvartalist kuni 2011. aasta III kvartalini oli keskmine usaldusnäit 62-65%, hiljem (alates 2011 IV kvartalist) 59-62%. 2014. aasta II kvartalis kasvas keskmine usaldusnäit 64%-ni, ning püsis seal 2015.a.I kvartalini. 2015.a.II kvartali näit on kergelt langenud (63%). (Joonis 1).

Joonis 1. Institutsioonide keskmine usaldus ajas (täielikult + pigem usaldan), %



¹ Alates 2013. aasta algusest viiakse institutsioonide usaldusvääruse uuringut läbi kord kvartalis, varem tehti seda igakuiselt (v.a juuli).

2 Eesti Panga usaldusväärsus

Joonisel 6 on esitatud Eesti Panga institutsiooni usaldusväärsele antud hinnangute muutumine alates 2007. aasta algusest.

Vaatlusaluse perioodi alguses (2007 I kvartal – 2008 III kvartal) püsis usaldus Eesti Panga vastu stabiilselt kõrgel tasemel (81-87%). 2008. aasta IV kvartalis tegi Eesti Panga usaldusnäit läbi esimese selge languse, vähenedes 77%-ni. Ajavahemikus IV kvartal 2008 – IV kvartal 2012 jäi Eesti Panga usaldusnäit vahemikku 71-80%. Teine selgepiiriline langus toimus 2013. aasta I kvartalis, mil institutsiooni usaldus jõudis vaatlusaluse perioodi madalaimale tasemele ehk 66%-ni. Järgnevates uuringutes kuni 2014.a. lõpuni on Eesti Panga usaldus püsinud 67-71% piires, kord veidi tõustes, kord langedes. 2015. aasta II kvartalis pidas Eesti panka usaldusväärseks 71% elanikkonnast, nagu ka 2014.a. II kvartalis.

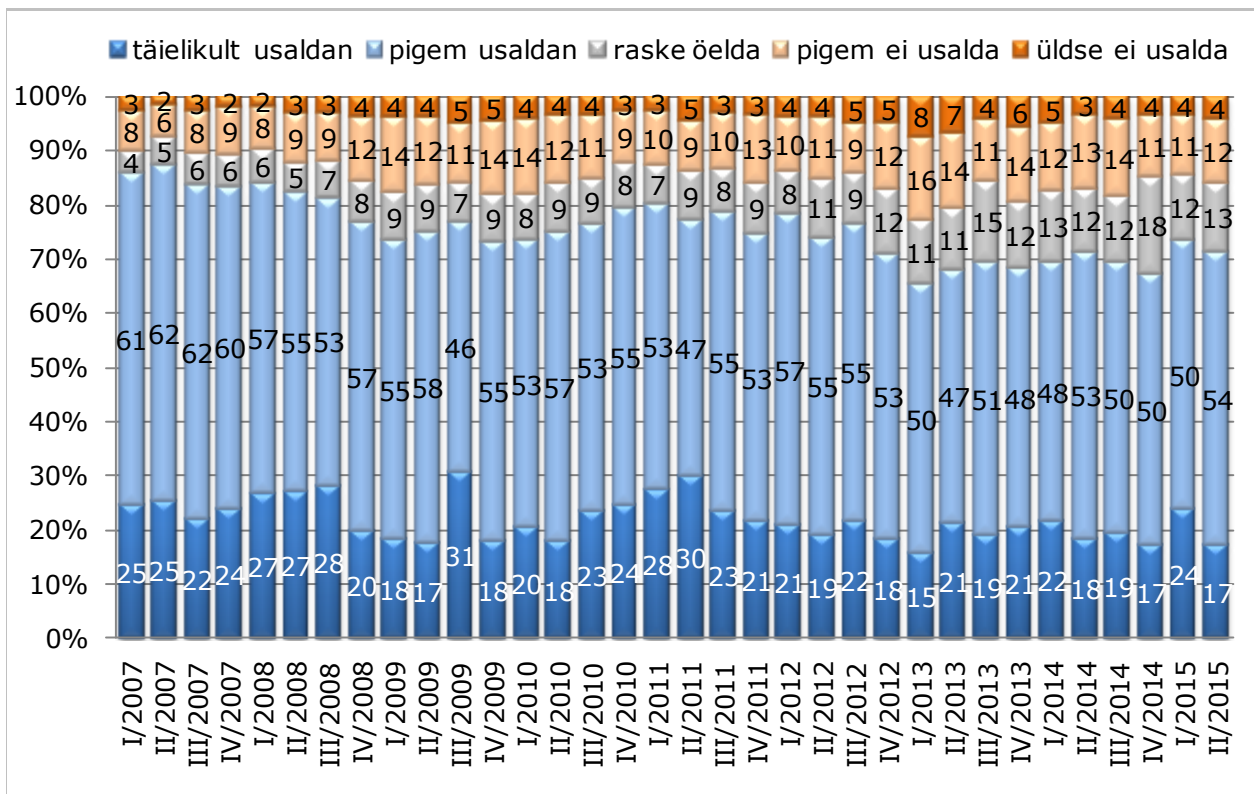
Eesti Panka mitte usaldavate vastajate osakaal on (16%) on võrdne 2013.a. III kvartali tasemega. Kui 2007. aasta alguses oli mitte-usaldajaid 8-10%, siis alates 2008.a. II kvartalist hakkas nende osakaal kasvama ning jõudis 2009.a. IV kvartaliks 18%-ni. Alates 2010.a. II kvartalist hakkas mitte-usaldajate osakaal taas langema ja püsis 2012.a. III kvartalini vahemikus 13-16%. 2013. aasta esimeses kvartalis aga kerkis mitte-usaldajate osakaal 23%-ni ning kuigi vähehaaval langedes, jäi küllalt kõrgeks 2014.a. III kvartalini. 2014.a. viimases kvartalis olukord paranes – mitte-usaldajate osakaal oli 15% mis 2015.a. I kvartaliks oli langenud pisut veelgi (14%). 2015.a. II kvartaliks on see taas veidi kõrgem (16%).

Kaheksa aasta jooksul on tasapisi, kuigi kõikides, kasvanud nende vastajate osatähtsus, kes Eesti Panga usaldusväärsele suhtes kindlat seisukohta ei oma: 2007. aastal oli hinnangu mitte-andnute osakaal 4-6%, viimastel aastatel 11-18%. 2015.a. II kvartalis on selliseid vastajaid 13%.

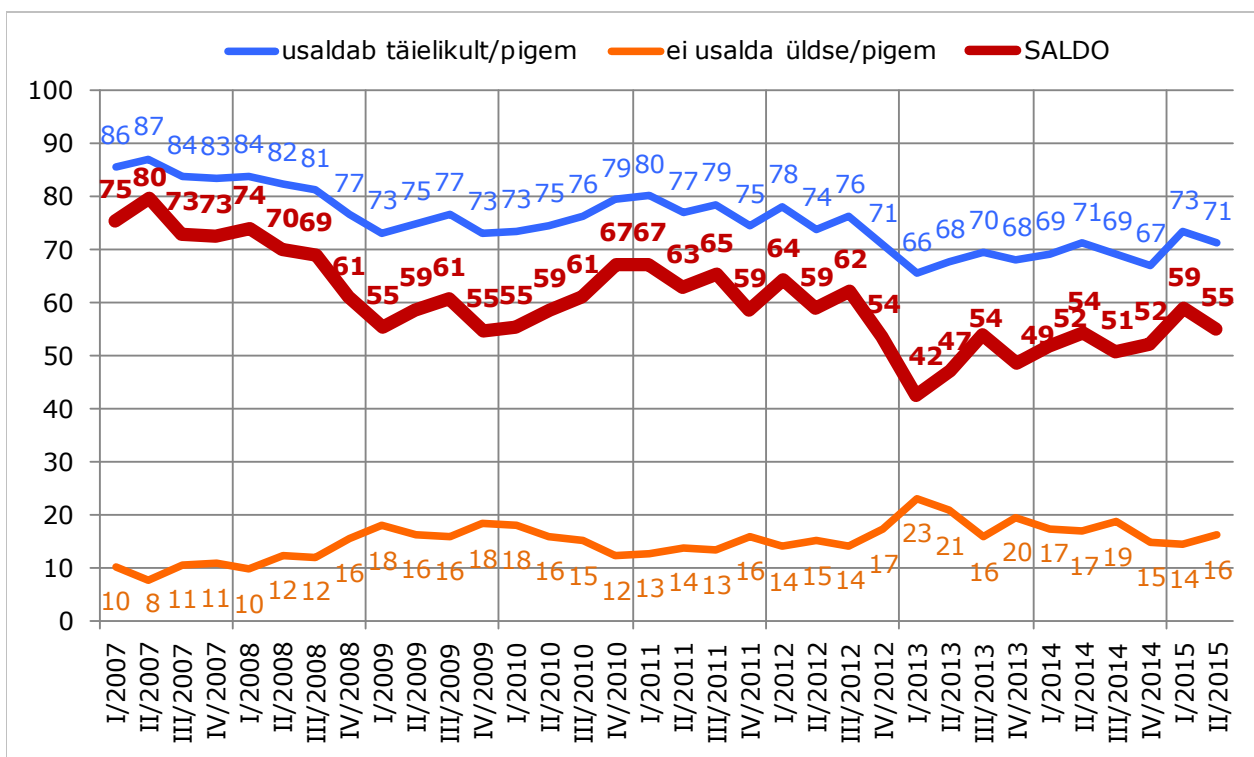
Joonisel 7 on esitatud Eesti Panga usaldusväärsele antud hinnangute saldo muutus alates 2007. aasta algusest.

Eesti Panga usaldussaldo on vaatlusalusel perioodil tugevalt kõikunud. Perioodil I kvartal 2007 – II kvartal 2008 püsis usaldussaldo väärtus 70-80% piires, hiljem pole saldo väärtus enam 70%-i piiri ületanud. Viimase seitsme aasta madalaimale tasemele jõudis usaldussaldo 2013. aasta I kvartalis (saldo väärtus 42%), peale seda on usaldussaldo taas vähehaaval suurenenud, jõudes 2013. aasta III kvartalis ning 2014. aasta II kvartalis ka 54%-ni, ent langes siis uuesti pisut. 2015. aasta I kvartalis jõudis Eesti Panga usaldussaldo 2012.a. II kvartali tasemele – 59%, ent II kvartaliks on taas pisut madalam (55%).

Joonis 6. Hinnangud Eesti Panga usaldusväärsele ajas, %



Joonis 7. Eesti Panga usaldusväärsele antud hinnangute saldo muutus ajas, %

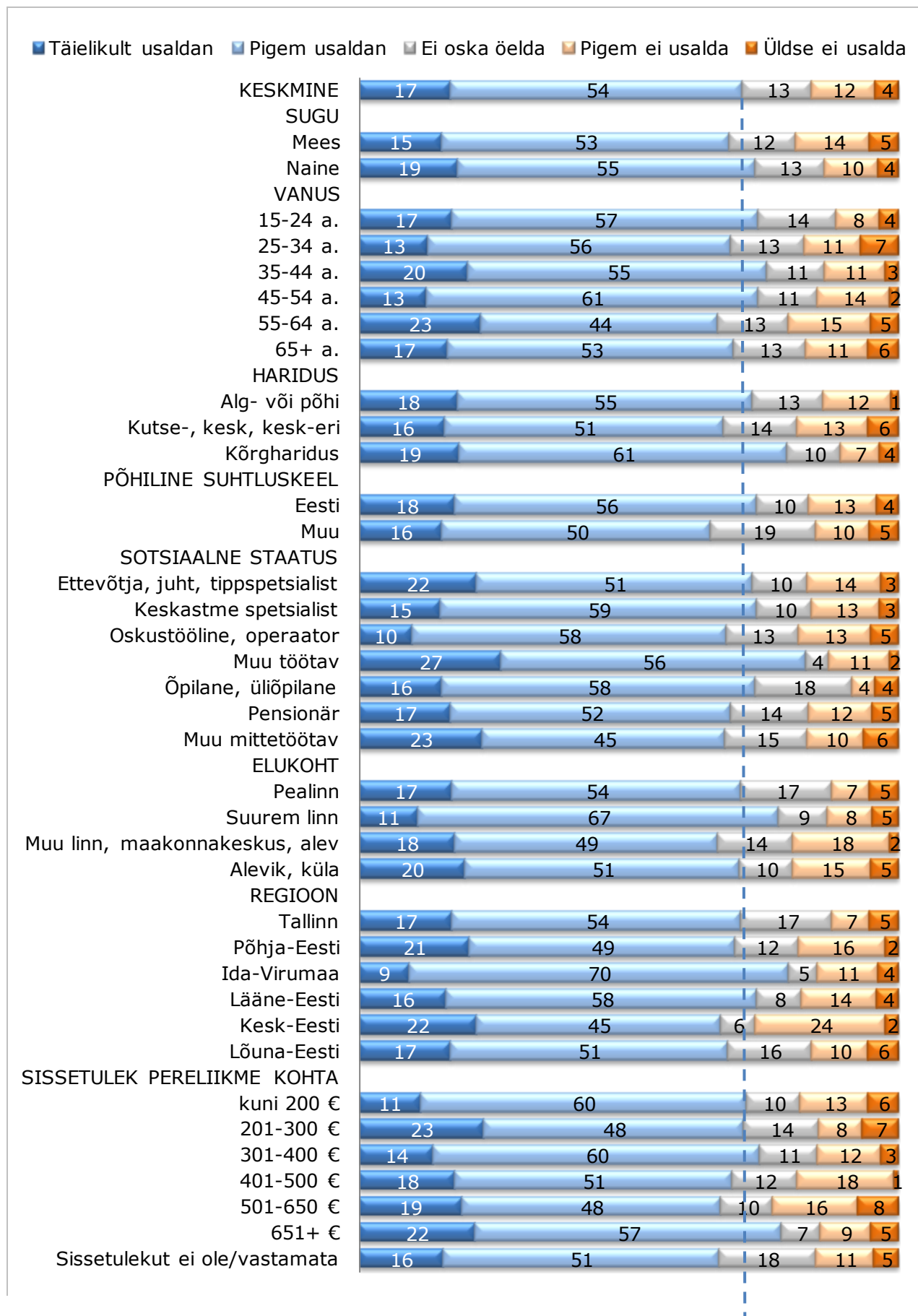


Joonisel 8 on esitatud Eesti Panga usaldusväärsele antud hinnangute jagunemine erinevates elanikkonnarühmades.

Eesti Panga usaldusväärsus ei kõigu drastiliselt olenevalt sotsiaal-demograafilistest eripäradest. Võrreldes meestega on Eesti Panka usaldusväärseks pidavaid inimesi endiselt veidi enam naiste seas. Regioonide võrdluses on Eesti Panka usaldavaid inimesi keskmisest veidi enam Lääne-Eestis. Kõige suurem on usaldajate osakaal taas Ida-Virumaal, ent jälle on usaldajate seas suhteliselt vähe neid, kes institutsiooni täielikult usaldavad. Kesk-Eestis on keskmisest enam väga usaldavaid, aga ka pigem mitte usaldavaid inimesi. Eesti- ja venekeelse elanikkonna vahel on usalduses küll erinevus (eestikeelsetest usaldab 74%, venekeelsetest 66%), ent erinevus on tingitud põhiliselt oskamatusel seisukohta võtta (eestikeelsetest 10%, venekeelsetest 19%). Asulatüüpidest on usaldus veidi madalam väikelinnades.

Vanuserühmade võrdluses selget trendi ei ilmne. Haridusrühmade võrdluses on usaldus Eesti Panga vastu jätkuvalt suurim kõrgharidusega vastajate seas. Sotsiaalse staatuse lõikes on Eesti Panga usaldajaid kõige rohkem juhtide ja tippspetsialistide, seega ka suurima sissetulekuga elanike seas.

Joonis 8. Eesti Panga usaldusväärsus erinevates elanikkonnarühmades, n=995,%



KOKKUVÕTE

Institutsioonide keskmine usaldusnäit oli 2015. aasta II kvartalis **63%**. Võrreldes 2015. aasta I kvartaliga on keskmine usaldusnäit 1% võrra langenud (mis jääb statistilise vea piiridesse).

Kõige enam usaldavad eestimaalased vaatlusalusest 27-st institutsioonist jätkuvalt Päästeametit, Häirekeskust ning Politsei- ja Piirivalveametit. Madala usaldusväärusega paistavad jätkuvalt silma erakonnad, mille puhul institutsiooni mitte-usaldajate osatähtsus ületas usaldajate osatähtsuse, s.t usaldussaldo on negatiivse väärtusega. Kõige madalama usaldusnäitaja pälvis peaminister.

Eesti Panga 2015.a. II kvartali usaldusnäitajad olid järgmised:

- usaldusväärseks pidajaid **71%** elanikkonnast;
- usaldusväärseuse põhjal 27 institutsiooni seas **7.** kohal;
- eba-usaldusväärseks pidajaid **16%**;
- usaldussaldo **55%**;
- usaldussaldo põhjal 27 institutsiooni seas **9.** positsioonil.

Eesti Panga usaldajate osatähtsus on võrreldes 2015.a. I kvartaliga 2% võrra langenud, sama palju on suurenenud mitte-usaldajate osatähtsus - 2%. Usaldussaldo langes 4% võrra.

Eesti Panga usaldusnäitaja on langenud võrreldes nii 2015.a. I kvartaliga (2,1%), ent võrreldes sama perioodiga eelmisel aastal (2014.a. II kvartal) üsna pisut paranenud (0,1%).

Keskmisest enam on Eesti Panka usaldavaid inimesi kõrgharidusega ja/või suurema sissetulekuga vastajate seas, samuti Lääne-Eestis ja Ida-Virumaal, mitte-usaldajaid Lõuna-Eestis.