

---

# **INSTITUTSIOONIDE USALDUSVÄÄRSUS**

## **IV KVARTAL 2015**

**Eesti Pank**

Pärnu mnt 102 korpus A,  
11312 Tallinn  
+372 585 29 700  
[post@туру-uuringute.ee](mailto:post@туру-uuringute.ee)  
[www.туру-uuringute.eu](http://www.туру-uuringute.eu)

**Turu-uuringute AS**

## UURINGU TAUST

Käesolev aruanne on koostatud Turu-uuringute AS-i poolt **3-16.11. 2015. aastal** läbi viidud omnibuss-uuringu vastava ploki tulemuste põhjal. Pikemate ajaliste võrdluste tegemiseks on kasutatud ka varasemate samalaadsete uuringute tulemusi. Aruanne esitatakse **Eesti Pangale**.

Uuringu aruanne koosneb uuringu taustast, põhitulemustest ja kokkuvõttest nii teksti kui joonistena. Lisas on toodud tabeljaotused põhiliste sotsiaaldemograafiliste tunnuste lõikes.

### 1 Valim

Turu-uuringute AS-i poolt läbiviidavate omnibuss-uuringute üldkogumi moodustavad Eesti Vabariigi elanikud vanuses 15+ aastat (ESA 2014 andmetel 1 107 791 inimest). Planeeritud valimi suurus on igakuiselt 1000 inimest.

Omnibussküsitlust viiakse läbi igakuiselt (v.a juulikuu) silmast silma küsitlusena. Vastajad leitakse juhuvaliku alusel, et tagada kõikide Eesti maakondade ja asulatüüpide proportsionaalne esindatus küsitlusvalimis. Valimi territoriaalne mudel on koostatud Eesti Statistikaameti rahvastikustatistika andmebaasi alusel.

Esmalt leiti valiku esimeses etapis 100 valimipunkti üle Eesti ja teises etapis igas valimipunktis konkreetset intervjuueeritavad. Aadressi valikul rakendatakse lähteaadressi meetodit, mille puhul antakse igale küsitlejale ette juhuslikult valitud aadress, kus küsitleja teostab esimese intervjuu. Edasi liigutakse kindla sammu alusel (nt iga teine korter või maja), et tagada valikusse sattunud elupaikade juhuslikkus. Vastaja valikul rakendatakse nn. noorema mehe reeglit, mis näeb ette, et esimesena palutakse intervjuud noorimalt kodusolevalt meesterahvalt, kes on vähemalt 15-aastane. Kui mehi kodus ei ole, eelistatakse noorimat naist. Selline valikumetod annab neile küsitletavate kategooriatele, keda on vähem tõenäoline kodust eest leida (eelkõige noored inimesed ja mehed), täiendava šansi valimisse sattuda. Samuti rakendatakse vastaja valikul vanuselisi kvoote. See tähendab, et igas valimipunktis küsitletakse maksimaalselt kaht üle 64-aastast inimest. Nii saavutatakse sugude ning erinevate vanusegruppide parem esindatus valimis.

## 2 Küsitlustöö

Küsitlusmeetodina kasutati silmast-silma personaalintervjuud vastajate kodus standardiseeritud ankeedi abil. Intervjuud viidi läbi eesti ja vene keeles. Vastajaid oli kokku **1010**.

## 3 Andmetöötlus

Uuringutulemuste tötluseks kasutati andmetöötluspaketti *SPSS for Windows 20.0*. Pärast küsitluse lõppemist võrreldi küsitletute soolist ning vanuselist koosseisu valimis ettenähtuga ja teostati andmete kaalumise teoreetilise mudeliga vastavaks.

Järgnevas tabelis 1 on toodud valimivea piirid proportsioonihinnangul 95% usaldusnivool.

**Tabel 1 Valimivea piirid**

Valimi suurus	Vastuse proportsioon											
	50%	45%	40%	35%	30%	25%	20%	15%	10%	5%	3%	2%
10	30,99%	30,83%	30,36%	29,56%	28,40%	26,84%	24,79%	22,13%	18,59%	13,51%	10,57%	8,68%
20	21,91%	21,80%	21,47%	20,90%	20,08%	18,98%	17,53%	15,65%	13,15%	9,55%	7,48%	6,14%
30	17,89%	17,80%	17,53%	17,07%	16,40%	15,49%	14,31%	12,78%	10,74%	7,80%	6,10%	5,01%
40	15,49%	15,42%	15,18%	14,78%	14,20%	13,42%	12,40%	11,07%	9,30%	6,75%	5,29%	4,34%
50	13,86%	13,79%	13,58%	13,22%	12,70%	12,00%	11,09%	9,90%	8,32%	6,04%	4,73%	3,88%
60	12,65%	12,59%	12,40%	12,07%	11,60%	10,96%	10,12%	9,03%	7,59%	5,51%	4,32%	3,54%
70	11,71%	11,65%	11,48%	11,17%	10,74%	10,14%	9,37%	8,36%	7,03%	5,11%	4,00%	3,28%
80	10,96%	10,90%	10,73%	10,45%	10,04%	9,49%	8,77%	7,82%	6,57%	4,78%	3,74%	3,07%
90	10,33%	10,28%	10,12%	9,85%	9,47%	8,95%	8,26%	7,38%	6,20%	4,50%	3,52%	2,89%
100	9,80%	9,75%	9,60%	9,35%	8,98%	8,49%	7,84%	7,00%	5,88%	4,27%	3,34%	2,74%
110	9,34%	9,30%	9,15%	8,91%	8,56%	8,09%	7,47%	6,67%	5,61%	4,07%	3,19%	2,62%
120	8,95%	8,90%	8,76%	8,53%	8,20%	7,75%	7,16%	6,39%	5,37%	3,90%	3,05%	2,50%
130	8,59%	8,55%	8,42%	8,20%	7,88%	7,44%	6,88%	6,14%	5,16%	3,75%	2,93%	2,41%
150	8,00%	7,96%	7,84%	7,63%	7,33%	6,93%	6,40%	5,71%	4,80%	3,49%	2,73%	2,24%
200	6,93%	6,89%	6,79%	6,61%	6,35%	6,00%	5,54%	4,95%	4,16%	3,02%	2,36%	1,94%
300	5,66%	5,63%	5,54%	5,40%	5,18%	4,90%	4,53%	4,04%	3,39%	2,47%	1,93%	1,58%
500	4,38%	4,36%	4,29%	4,18%	4,02%	3,79%	3,51%	3,13%	2,63%	1,91%	1,49%	1,23%
800	3,46%	3,45%	3,39%	3,30%	3,17%	3,00%	2,77%	2,47%	2,08%	1,51%	1,18%	0,97%
1 000	3,10%	3,08%	3,04%	2,95%	2,84%	2,68%	2,48%	2,21%	1,86%	1,35%	1,06%	0,87%

## 4 Teostajad

Uuringu erinevates etappides olid vastutavad:

- Projekti juhtimine: Liis Grünberg
- Aruanne: Liis Grünberg
- Ankeedi programmeerimine ja tabelitöötlus: Reijo Pohl
- Valim/küsitlustöö: Kristel Merusk

## UURINGU TULEMUSED

### 1 Institutsioonide keskmine usaldus

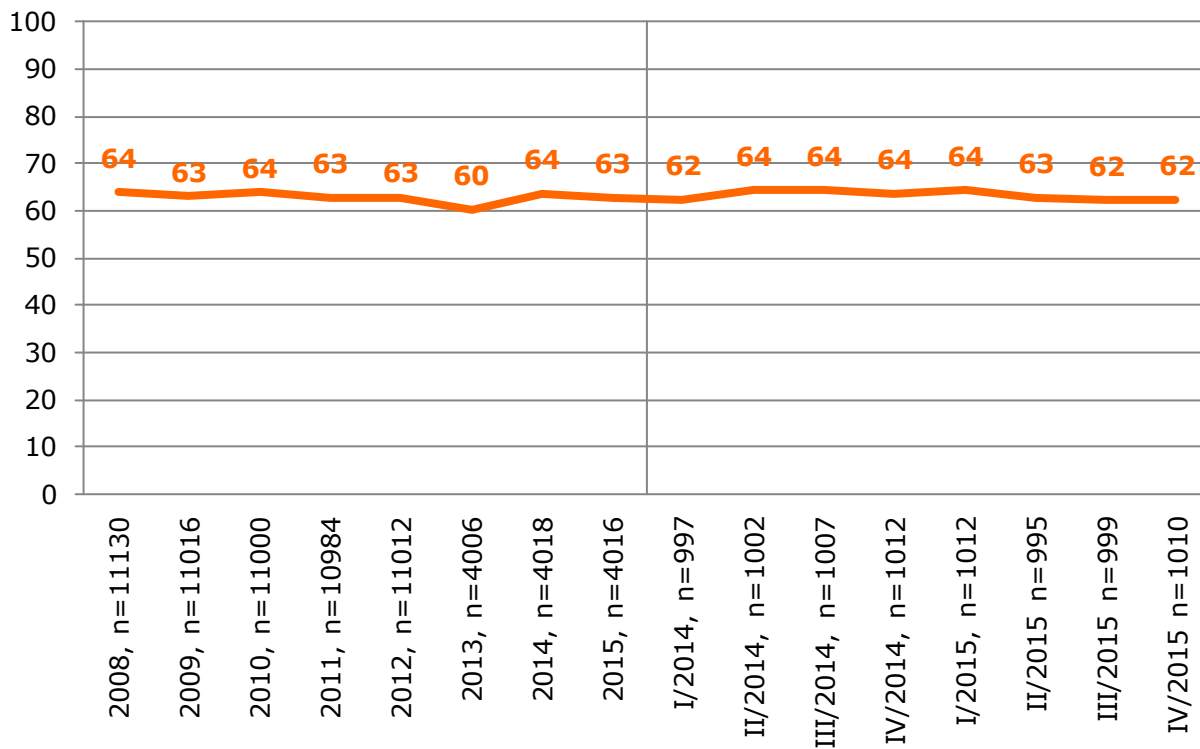
Küsimus: Kuivõrd Te usaldate järgmisi institutsioone?

Vastusevariandid: täielikult usaldan, pigem usaldan, pigem ei usalda, üldse ei usalda, raske öelda

28 institutsiooni keskmine usaldus (hinnangu „täiesti usaldan“ või „pigem usaldan“ andnud vastajate osakaal koguvalimis) on 2015. aasta IV kvartalis **62%** (Joonis 1), mis on tavapärasest tasemest veidi madalam.

Samas 2015. aasta institutsioonide keskmine usaldus oli 63%, mis on suhteliselt tavapärane tase.

**Joonis 1. Institutsioonide keskmine usaldus ajas (täielikult + pigem usaldan), %**



## 2 Eesti Panga usaldusväärsus

Joonisel 6 on esitatud Eesti Panga institutsiooni usaldusväärsele antud hinnangute muutumine.

Suurem osa ehk pea pool vastajaskonnast usaldab Eesti Panka pigem, täielik usaldus Eesti Panga vastu on viiendikul. Mitteusaldavaid elanikke on kokku ligikaudu kuuendik, sama palju on ka neid, kes vastust anda ei oska.

Kogu vaadeldaval perioodil on usaldus Eesti Panga vastu püsinud üsna kõrge, tõusnud on aga vastata mitte oskajate osakaal, veidi langenud ka pigem mitte-usaldajate osakaal. Täielikult mitte-usaldajate osakaal ei ole aastatega üldse muutunud, püsis pidevalt 3-6% piires.

Joonisel 7 on esitatud Eesti Panga usaldusväärsele antud hinnangute saldo muutus ajas.

Eesti Panga usaldussaldo on vaatlusalusel perioodil tugevalt kõikunud – 48% kuni 69%. Sel korral on usaldussaldo **57%**, mis on viimase kahe aasta üks parimaid tulemusi (v.a 2015 I kvartal).

Joonisel 8 on esitatud Eesti Panga usaldusväärsele antud hinnangute jagunemine erinevates elanikkonnarühmades.

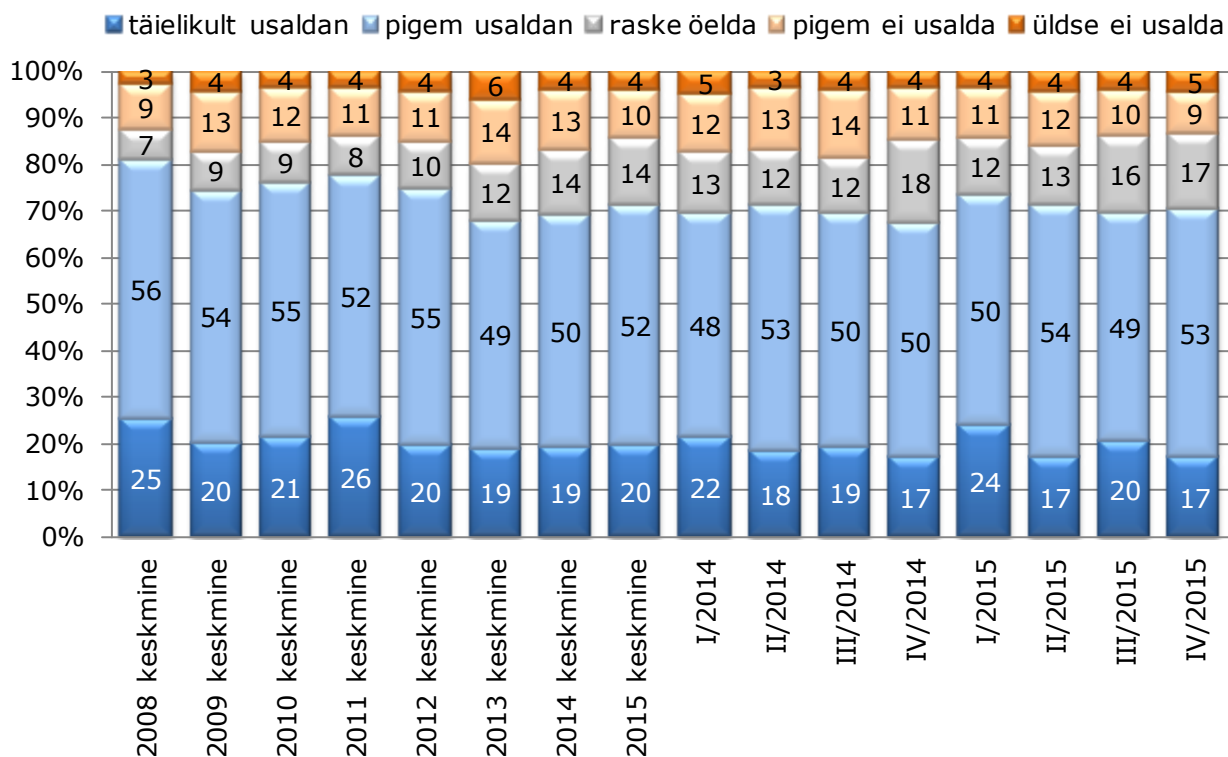
Eesti Panga usaldusväärsus ei kõigu drastiliselt olenevalt sotsiaal-demograafilistest eripäradest.

Keskmisest enam on Eesti Panka usaldavaid inimesi kõrgharidusega ja/või kõrgema sotsiaalse staatusega (juhid ja tippspetsialistid) elanike seas, samuti õpilaste ja Kesk-Eesti elanike seas.

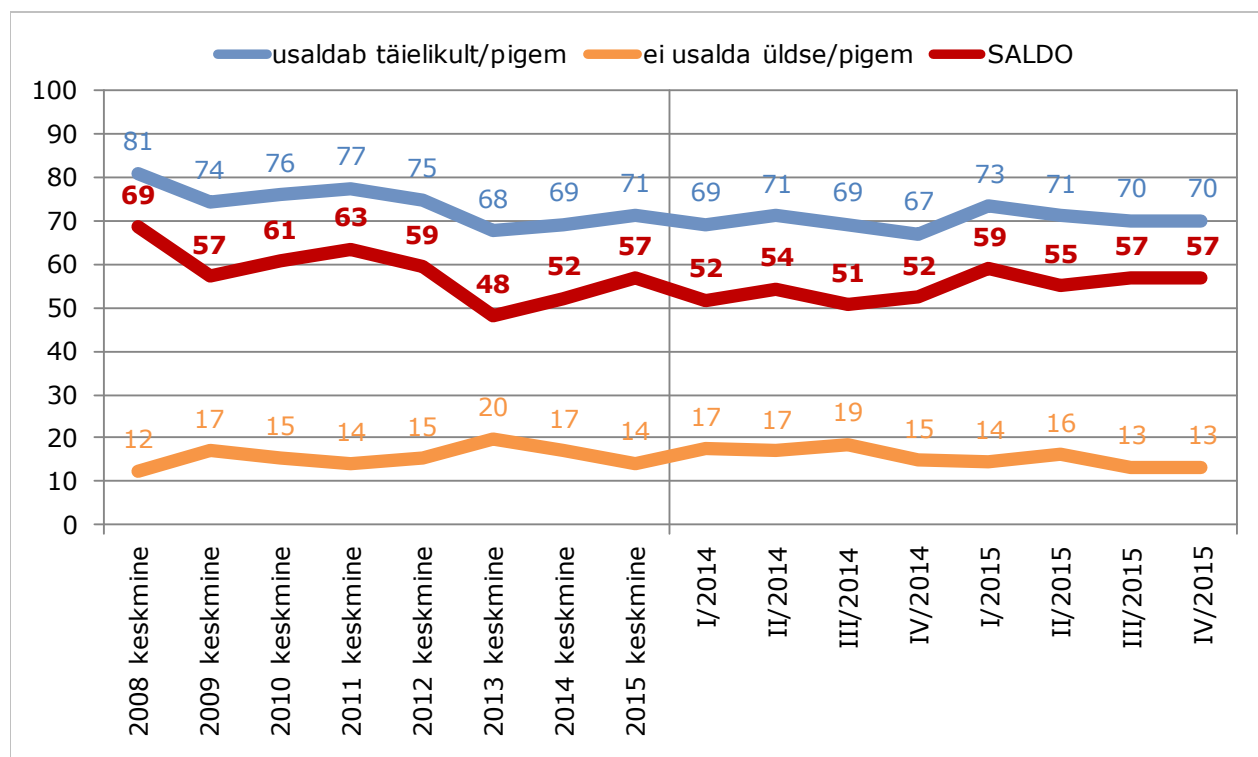
Vanuserühmade võrdluses selget trendi ei ilmne, veidi enam usaldajaid on 15-24-aastaste seas.

Eesti- ja muukeelse elanikkonna vahel on usalduses küll erinevus (vastavalt 73% ja 63%), ent see on tingitud põhiliselt oskamatuses seisukohta võtta (vastavalt 13% ja 25%).

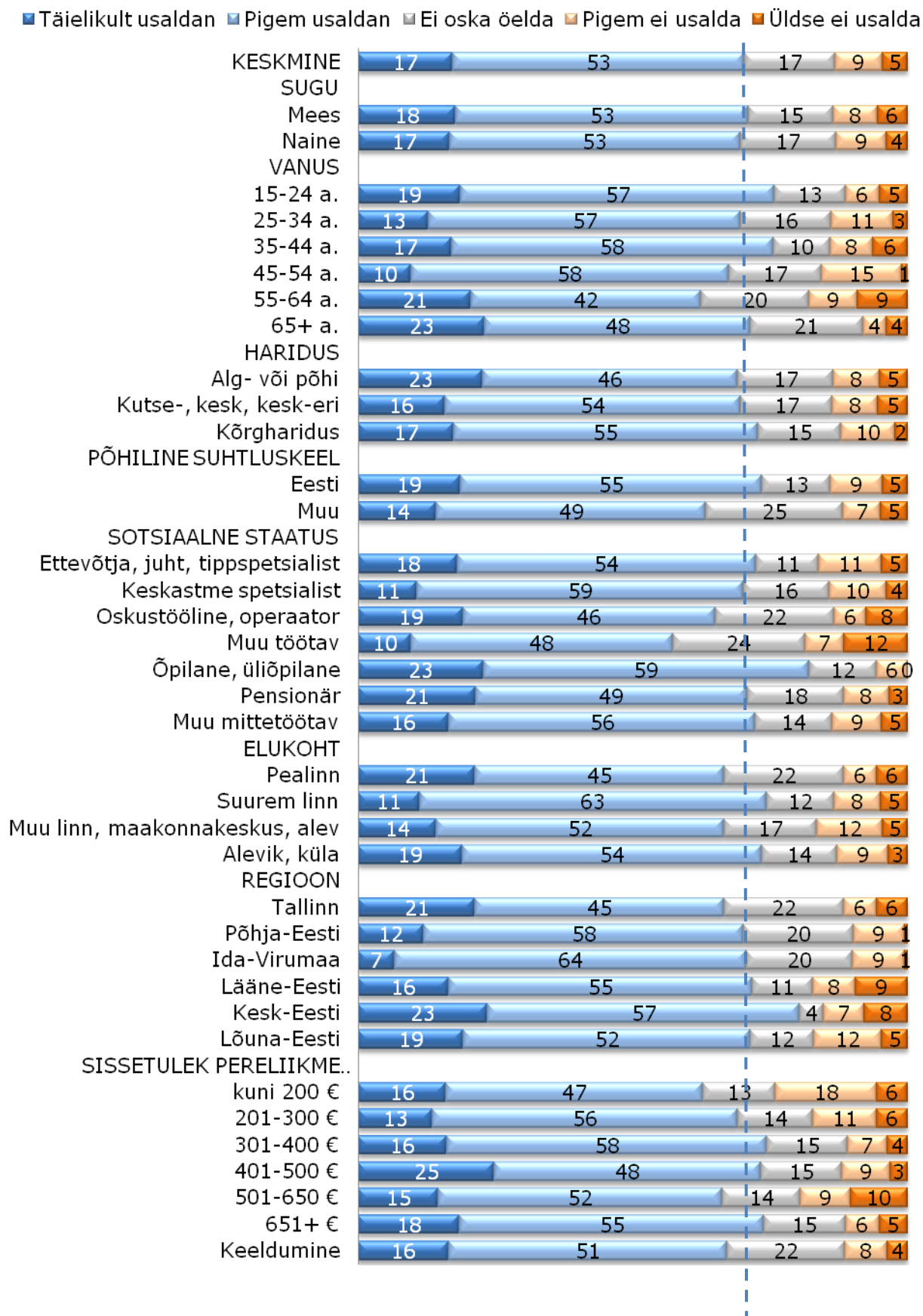
**Joonis 6. Hinnangud Eesti Panga usaldusväärsele ajas, %**



**Joonis 7. Eesti Panga usaldusväärsele antud hinnangute saldo muutus ajas, %**



**Joonis 8. Eesti Panga usaldusväärsus erinevates elanikkonnarühmades, n=1010,%**



## KOKKUVÕTE

Institutsioonide keskmine usaldusnäit oli 2015. aasta IV kvartalis **62%**. Võrreldes 2015. aasta sama kvartaliga on keskmine usaldusnäit **langenud 1,2%** ja võrreldes eelmise kvartaliga jäänud samale tasemele (muutus **0,1%**), need muutused jäävad lubatud statistilise vea piiresse.

Kõige enam usaldavad eestimaalased vaatlusalusest 27-st institutsioonist jätkuvalt Päästeametit, Häirekeskust ning Politsei- ja Piirivalveametit. Madala usaldusväärusega paistavad jätkuvalt silma erakonnad ja peaminister, mille puhul institutsiooni mitte-usaldajate osatähtsus ületas usaldajate osatähtsuse, s.t usaldussaldo on negatiivse väärtusega.

**Eesti Panga** 2015. aasta IV kvartali usaldusnäitajad olid järgmised:

- usaldusväärseks pidajaid **70%** elanikkonnast;
- usaldusväärseuse põhjal 27 institutsiooni seas **8.** kohal;
- eba-usaldusväärseks pidajaid **13%**;
- usaldussaldo **57%**;
- usaldussaldo põhjal 27 institutsiooni seas **9.** positsioonil.

**Eesti Panga** usaldajate osakaal on võrreldes eelmise kvartaliga **tõusnud 0,6%** (muutus jääb statistilise vea piiresse).

**Eesti Panga** usaldajate osakaal on aga võrreldes eelmise aasta sama perioodiga **tõusnud 3,1%** (muutus jääb statistilise vea piiresse).

Eesti Panga usaldusväärsus ei kõigu drastiliselt olenevalt sotsiaal-demograafilistest eripäradest. Keskmisest enam on Eesti Panka usaldavaid inimesi kõrgharidusega ja/või kõrgema sotsiaalse staatusega (juhid ja tippspetsialistid) elanike seas, samuti õpilaste ja 15-24-aastaste elanike seas, piirkonniti Kesk-Eestis.

Eesti- ja muukeelse elanikkonna vahel on usalduses küll erinevus (vastavalt 73% ja 63%), ent see on tingitud põhiliselt oskamatuses seisukohta võtta (vastavalt 13% ja 25%).