

PANKADE FINANTSARUANDED JA –NÄITAJAD November 2000

Pankade poolt Eesti Pangale esitatavad aruanded

Bilanss

Kasumiaruanne

Usaldatavusnormatiividega seotud aruanded

kapitali adekvaatsuse aruanne (sh. valuutapositsioonide aruanne)

riskide kontsentreerumise aruanne

investeeringute aruanne

likviidsuse aruanne

Ressursside käivete ja jääkide aruanded

Laenude käivete ja jääkide aruanded

Tähtajaks tasumata ja/või proviseeritud laenude aruanne

Väärtpaberite aruanne

Kohustusliku reservi täitmisega seotud aruanded

Bilansiväliste tehingute aruanne

Muud aruanded sh. pankade avalikud aruanded

Mida võib välja lugeda panga bilansist?

Varade struktuur ja koosseis

kõrge likviidsusega varade osakaal

sularaha

nõuded keskpangale

nõuded krediidasutustele- peamiselt nõudmiseni hoiused

kauplemiseesmärgil ning lühiajaliste finantsinvesteeringutena soetatud väärtpaberid (keeruline hinnata, eeldab muude andmete olemasolu; seisuga 30.09.00 moodustasid nimetatud väärtpaberid ca 37% pankade koondväärtpaberiportfelligist).

klientide laenuportfelli osakaal ja suurus

laenuportfelli jagunemine erinevate kliendigruppide vahel

ebatõenäoliselt laekuvate nõuete osakaal klientide laenuportfelligist

väärtpaberiportfelli osakaal ja suurus

võlakirjad ja fikseeritud tulumääraga väärtpaberid

aktsiad ja osad sh. tütar- ja sidusettevõtjate aktsiad ja osad, muud aktsiad ja osad

muud varad

Kohustuste struktuur ja koosseis

krediidasutuste võlgnevuste osakaal ja suurus

klientide hoiuste osakaal, jagunemine ja suurus

hoiuste jagunemine erinevate kliendigruppide vahel

hoiuste jagunemine nõudmiseni, tähtajalisteks ja säästuhoiusteks

väljaantud võlakirjad

allutatud kohustused

muud kohustused

Omakapitali koosseis

aktsiakapital
aazio
reservid
eelmistest aastatest jaotamata kasum/kahjum
majandusaasta kasum/kahjum
oma aktsiad

Pankade varade jagunemine seisuga 30.09.00 (tuh krooni)

	<i>Varad</i> (Andmed pankade koondbilansist)	Kokku	Osakaal %
1	Sularaha	1,111,576	2.02%
2	Nõuded keskpangale	4,495,463	8.17%
3	Nõuded krediitiasutustele	7,623,775	13.86%
4	Nõuded klientidele	32,584,439	59.24%
5	Ebatõenäoliselt laekuvad nõuded	-594,722	-1.08%
6	Väärtpaberid	6,065,358	11.03%
7	Immateriaalne põhivara	991,121	1.80%
8	Materiaalne põhivara	1,270,622	2.31%
9	Muu vara	717,475	1.30%
10	Viitlaekumised ja ettemakstud tulevaste perioodide kulud	743,578	1.35%
11	Varad kokku	55,008,685	100.00%

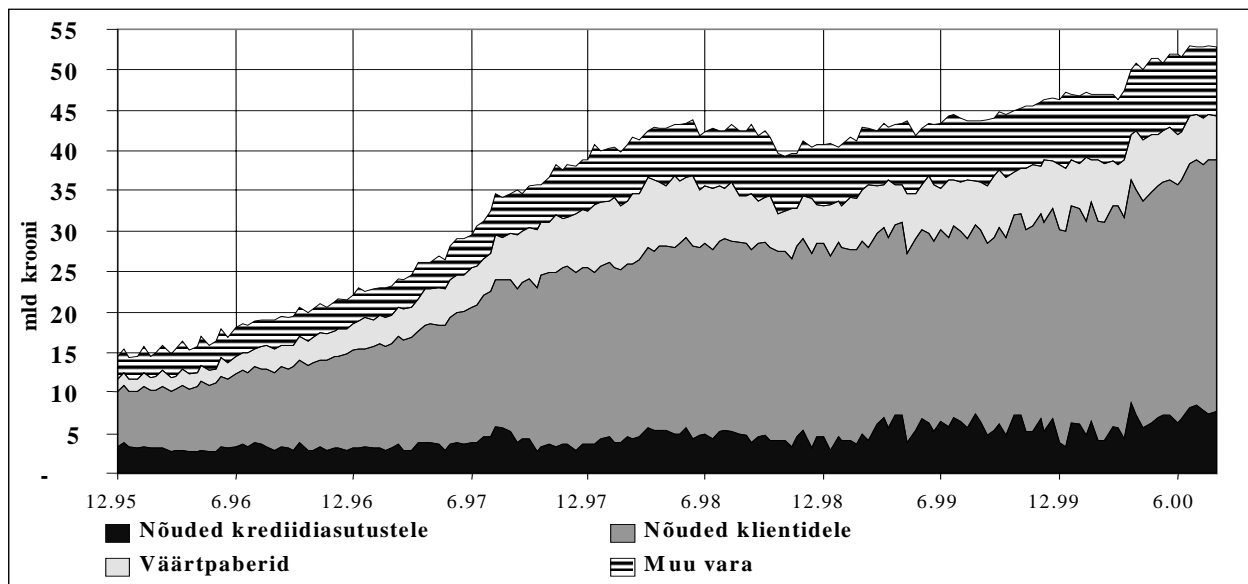
Pankade kohustuste ja omakapitali jagunemine seisuga 30.09.00 (tuh krooni)

	<i>Kohustused ja omakapital</i> (Andmed pankade koondbilansist)	Kokku	Osakaal %
1	Võlgnevused keskpangale	9,884	0.02%
2	Võlgnevused krediitiasutustele	6,020,642	10.94%
3	Võlgnevused klientidele	33,407,063	60.73%
4	Valitsuse laenufondid ja välisabifondid	459,438	0.84%
5	Väljaantud võlakirjad	4,547,372	8.27%
6	Muud kohustused	1,445,992	2.63%
7	Viitvõlad ja ettemakstud tulevaste perioodide tulud	670,783	1.22%
8	Eraldised	42,829	0.08%
9	Allutatud kohustused	1,058,499	1.92%
10	Aktsiakapital	2,108,244	3.83%
11	Aazio	4,179,242	7.60%
12	Üldine pangandusreserv	651,845	1.18%
13	Ümberhindluse reserv	0	0.00%
14	Muud reservid	79,101	0.14%
15	Eelmistest aastatest jaotamata kasum/kahjum	-214,998	-0.39%
16	Majandusaasta kasum/kahjum	606,332	1.10%
17	Oma aktsiad	-63,583	-0.12%
18	Kohustused ja omakapital kokku	55,008,685	100.00%

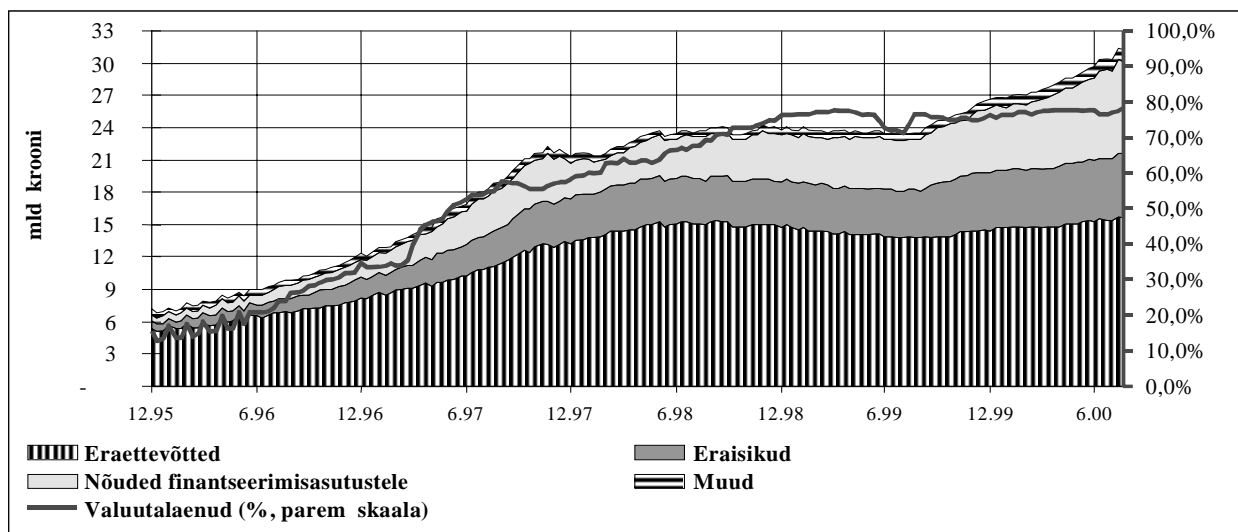
Pikemas perspektiivis annab panga bilanss muuhulgas järgmist informatsiooni:

- Kuidas on klientide laenuportfelli kasv seotud klientide hoiuste kasvuga;
- Millised on peamised kasvutrendid (langustrendid) ja millistesse kliendisektoritesse suunatud;
- Millised olulised varade/kohustuste struktuurimuutused on toimunud (n. laenuportfelli kasv peatunud ning vahendeid paigutatakse rohkem teistesse pankadesse või võlakirjadesse);
- Milline on varade ja kohustuste tüüpiline residentsus ja kodu ning välismaise valuuta vaheline jaotus;
- Millises suunas liigub laenuportfelli kvaliteet;
- Milline on tüüpiline hoiuste käitumine;
- Milline on panga kasumlikkus sh. varade ja omakapitali tootlus;
- Jne.

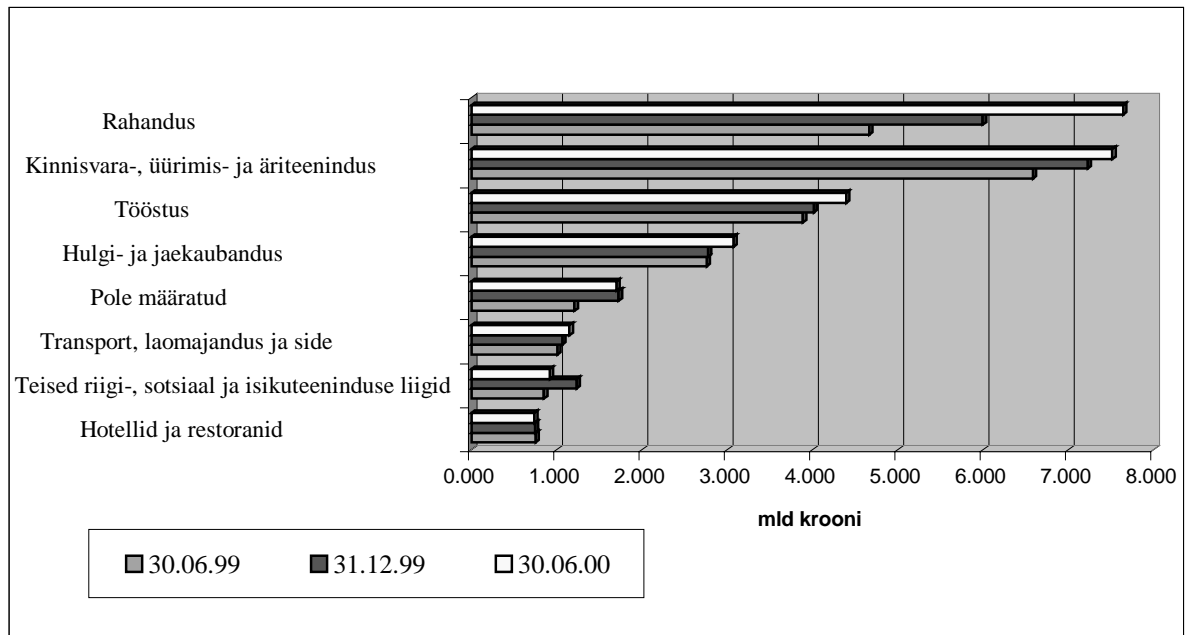
Konsolideeritud varade struktuuri dünaamika (mld krooni)



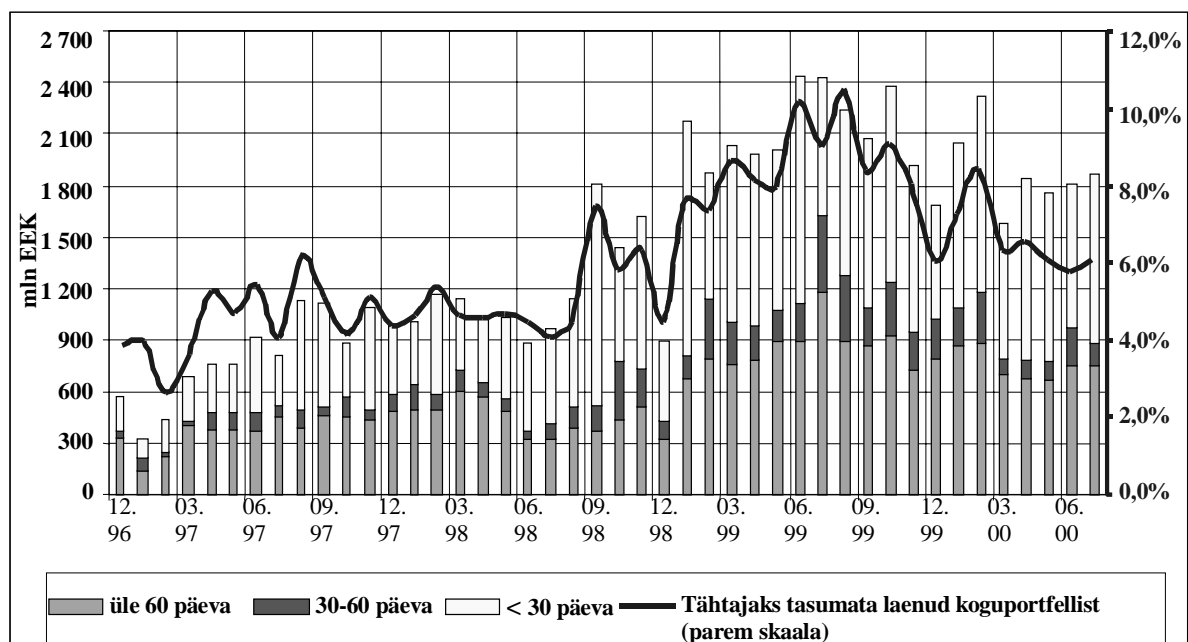
Konsolideeritud laenuportfelli dünaamika ja välisvaluuta laenude osakaal



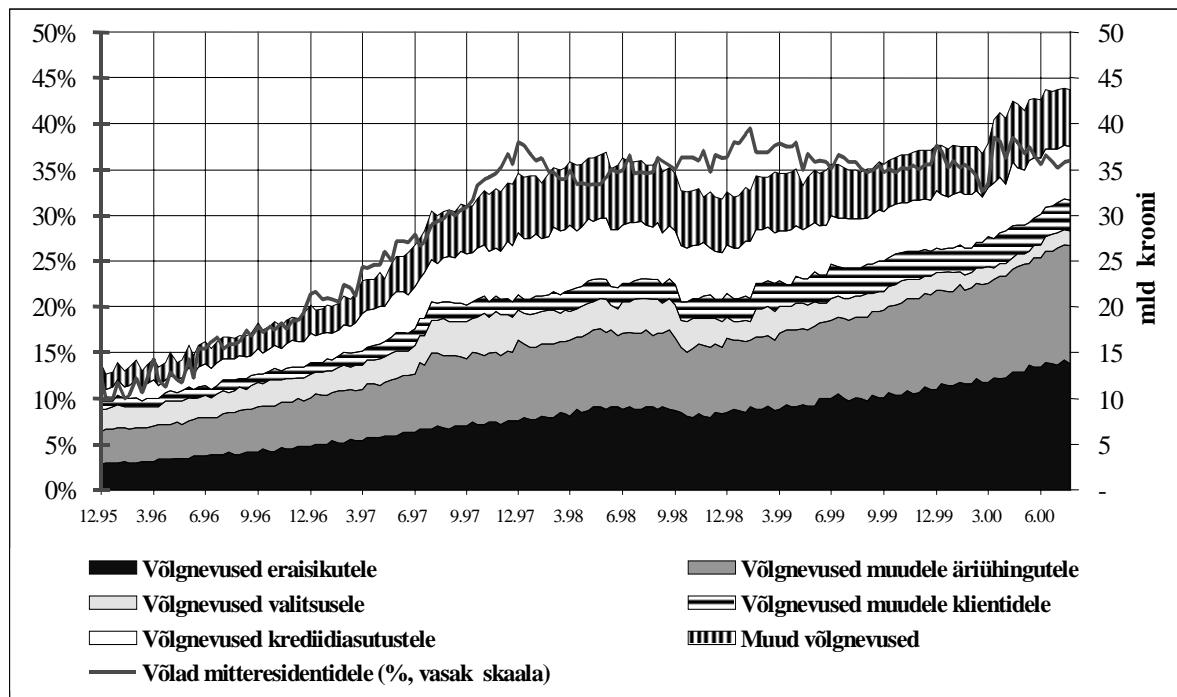
Klientide laenuportfelli jagunemine suuremate majandussektorite vahel (mld krooni)



Tähtjaks tasumata laenud ja nende osatähtsus konsolideeritud laenuportfelligist



Pankade konsolideeritud kohustuste jagunemine (mld krooni)



Kasumiaruanne

(Pankade koondkasumaruande põhjal)	III kv.2000	
	Absoluutarv	Suhtarv
Intressitulu	966,592	66.50%
Intressikulu	478,321	37.52%
Teenustasu tulu	237,797	16.36%
Teenustasu kulu	66,778	5.24%
Tulu finantstehingutest	175,540	12.08%
Kulu finantstehingutest	42,848	3.36%
Administratiivkulud	329,167	25.82%
Muud tulud	73,527	5.06%
Muud kulud	357,838	28.07%
Tulud kokku	1,453,456	100.00%
Kulud kokku	1,274,952	100.00%
Kasum/kahjum	178,505	
Puhas intressitulu	488,272	

Kasumi suhtarvud

<i>(Pankade koondkasumaruande põhjal)</i>	III kv.2000
Omakapitali tootlus (puhaskasum/omakapital) ROE	2.4%
Varade tootlus (puhaskasum/varad kokku) ROA	0.3%
Puhas intressimarginaal (puhas intressikasum/intressitootvad varad) NIM	1.2%
Intressitulu suhe intressitootvatesse varadesse	2.3%
Intressikulu suhe intressikandvatesse kohustustesse	1.1%
SPREAD ((intressitulu/intressitootvad varad)- (intressikulu/intressikandvad kohustused))	1.2%
Puhas tulukus (puhaskasum/tulud kokku) PM	12.3%
Varade tootlikus (tulud kokku/varad kokku) AU	2.7%
Intressiväline tulukus (intressivälised tulud/intressivälised kulud)	61.1%
Tulubaas (tulutoovad varad/varad kokku)	82.8%

Usaldatavusnormatiivid

Netoomavahendite minimaalsuurus (vähemalt 5 miljonit eurot EP kursi järgi)

1. ESMASED OMAVAHENDID (Tier1)	6,090,176
1.1 Sissemakstud aktsiakapital	6,284,548
1.2 Üldine pangandusreserv	651,845
1.3 Muud reservid	79,101
1.4 Eelmiste aastate jaotamata kasum/kahjum	-227,583
1.5 Jooksva aruandeperioodi kasum	352,154
1.6 Omaaktsiad (miinusega)	-63,583
1.7 Immateriaalne põhivara (miinusega)	-986,306
2. TAIENDAVID OMAVAHENDID (Tier2)	747,040
2.1 Allutatud laenud ja muud sarnased kohustused	747,040
2.2 Muud kapitali iseloomuga kirjed	0
3. KOKKU BRUTOOMAVAHENDID (1+2)	6,837,216
4. MAHAARVAMISED BRUTOOMAVAHENDITEST	1,285,037
4.1 Aktsiad ja osakud teistes krediidi- ja finantseerimisasutustes ning allutatud nõuded neile (üle 10% nende aktsiakapitalist)	1,285,037
4.2 Aktsiad ja osakud teistes krediidi- ja finantseerimisasutustes ning allutatud nõuded neile (kuni 10% nende aktsiakapitalist)	0
5. KOKKU NETOOMAVAHENDID (3-4)	5,552,179
6. MAHAARVAMISED NETOOMAVAHENDITEST	0
7. OV KAUPLEMISPORTFELLI TURURISKIDE KATMISEKS (Tier3)	44,900

Kapitali adekvaatsus väljendab panga omavahendite piisavust krediidiriski, intressipositsiooni ja aktsiapositsiooni riski, ülekanderiski ning valuutariski katmiseks.

Kapitali adekvaatsuse miinimummäär on 10%.

Kapitali adekvaatsus arvutatakse järgmiselt:

$$\frac{\text{Netoomavahendid} + \text{kauplemissportfelli tururiski katmiseks kasutatavad omavahendid}}{10x(A + B + C) + D + E + 10xF}$$

A- kapitalinõue intressipositsiooni riski katmiseks

B- kapitalinõue aktsiapositsiooni riski katmiseks

C- kapitalinõue ülekanderiski katmiseks

D- valuutarisk

E- krediidirisk

F- kapitalinõue riskikontsentratsiooni piirmäära ületanud kauplemisportfelli kuuluvatelt kliendi võlakohustustelt

Valuutade avatud netopositsioonide piirmäärad

Valuutad	ANVP piirmäär netoomavahenditest %
B-tsooni riikide valuutad (v.a. Läti ja Leedu)	5
Läti lattu ja Leedu lattu	10
A-tsooni riikide valuutad	15
Eesti krooni, Euroopa Liidu euro ja ühisrahamaade rahvusvaluuta ühikute ühispositsioon	15

Kogu ANVP ei tohi ületada 30% panga või tema konsolideerimisgrupi netoomavahenditest.

Näide kogu ANVP arvutamisest:

EEK + EUR +100	USD -120	kuld -10
JPY +20	GBP -40	plaatina +10
CAD +50	AUD -80	hõbe +5
Pikk positsioon: (+) 270	Lühike positsioon (-) 240	Väärismetallide kogupositsioon 25

Kogu ANVP on : 270 + 25 = 295

Riskide kontsentreerumine

Suur riskide kontsentreerumine- ühe kliendi või omavahel seotud isikute võlakohustused (sh.potentsiaalsed) panga või tema konsolideerimisgrupi ees, mis on võrdsed või ületavad 10% panga või tema konsolideerimisgrupi netoomavahenditest.

Maksimaalne lubatud piirmäär ühele kliendile või omavahel seotud isikute suhtes on 25% panga või tema konsolideerimisgrupi netoomavahenditest.

Piirmäär ei kehti konsolideeritud järelevalve alla kuuluvate tütarettevõtjate suhtes.

Suure riskikontsentratsiooniga võlakohustuste kogusumma ei tohi ületada 800% panga või selle konsolideerimisgrupi netoomavahenditest.

Investeeringupiirangud

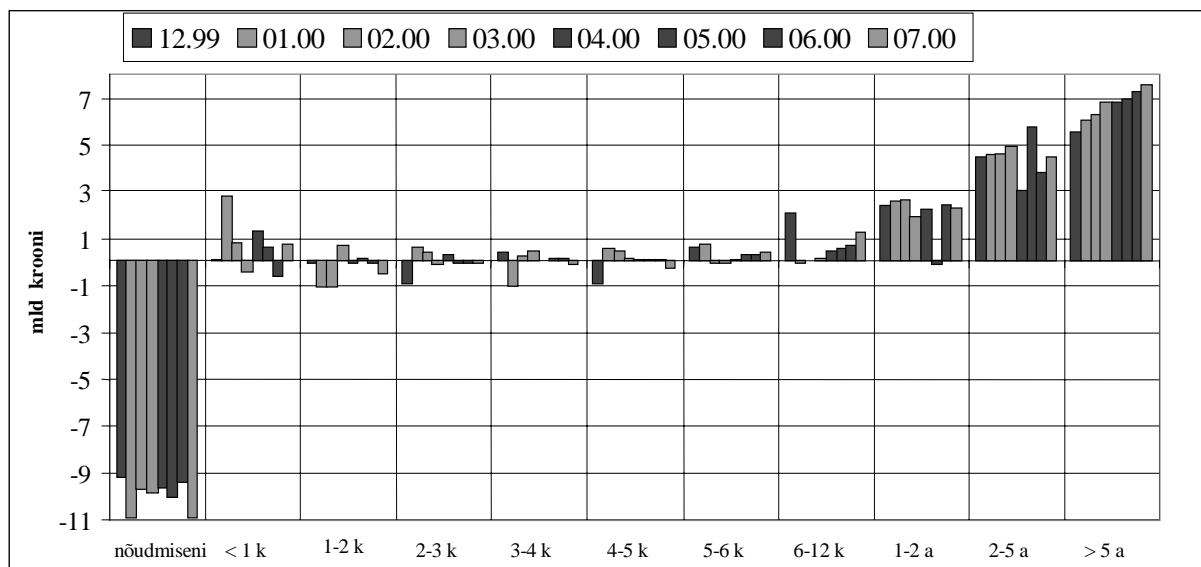
Investeeringuna on antud juhul käsitletud materiaalse väärtuse või finantspõhivara soetamist.

- Panga ja temaga samasse konsolideerimisgruppi kuuluva äriühingu oluline osalus üheski teises äriühingus ei või ületada vastavalt 15% panga või tema konsolideerimisgrupi netoomavahenditest.
- Panga ja temaga samasse konsolideerimisgruppi kuuluvate äriühingute investeeringud finantspõhivara kujul teistes äriühingutes kokku ei tohi ületada vastavalt 60% panga või tema konsolideerimisgrupi netoomavahenditest.
- Panga ja temaga samasse konsolideerimisgruppi kuuluvate äriühingute investeeringud kokku ei tohi olla suuremad vastavalt panga või tema konsolideerimisgrupi netoomavahenditest.
- Toodud piiranguid ei rakendata investeeringutele teistes krediidi- või finantseerimisasutustes või sama krediidasutuse abiettevõtjas, samuti ei kehti need investeeringute suhtes, mis on omandatud kahjude ennetamiseks või vältimiseks ja kui pank ei hoida neid kauem kui 2 aastat ning peamise ja püsiva tegevuse teostamiseks omandatud kinnisvara suhtes.

Likviidsus

Otsest likviidsusnormatiivi ei ole pankadele kehtestatud.

Pangad esitavad Eesti Pangale igakuiselt likviidsuse aruande (sisuliselt rahavoogude aruanne):



Eesti Pangal on õigus vajadusel kehtestada igale pangale eraldi likviidsuse piirmäär. Pangad peavad hoidma kohustusliku reservina Eesti Pangas arvelduskontol vahendeid, mis peavad moodustama vähemalt 13% kohustusliku reservi arvestuse baasist.

Avalik aruanne

Avalikustamise põhimõtted:

- Avalikustatava info hulk peab suurenema
- Info avalikustamine nii soolo kui kontserni baasil
- Andmete võrreldavuse tagamine läbi ühtsete reeglite
- Avalikustatava info hindamine ei eelda sügavaid teadmisi ja mitteavaliku info valdamist

Kord reguleerib:

- avalikustamisele kuuluvate andmete miinimumi aruannete vormi
- avalikustamise korda
- avalikustamise sagedust ja tähtaega

Avalik vahearuanne

- aruandeperiood majandusaasta 3, 6, 9, 12 kuud
- avalik 2 kuud peale aruandeperioodi lõppu

Avalik majandusaasta aruanne

- aruandeperiood majandusaasta
- avalik 2 nädalat enne aktsionäride üldkoosolekut

Avalik vahearuanne

- sissejuhatus
- seletuskiri
- raamatupidamise aruanne
- koondinformatsioon

Avalik majandusaasta aruanne

- sissejuhatus
- tegevusaruanne
- raamatupidamise aruanne
- kasumijaotamise ettepanek