



EUROSÜSTEEM

TÖÖTURU ÜLEVAADE

2/2016

Eesti Panga ekspertide koostatud Tööturu Ülevaade käsitleb Eesti tööjõupakkumise ja -nõudluse ning hinna arengut. Keskpank jälgib tööturu arengut kahel põhjusel. Esiteks on tööjõud oluline tootmissisend, mistõttu tööjõupakkumise või aktiivsuse muutus mõjutab otseselt potentsiaalset majanduskasvu. Teiseks võib tööturul toimuv avaldada suurt mõju inflatsioonile. Kuna euroala rahapoliitika on orienteeritud hinnastabiilsusele ja Eesti majandus on avatud, saab majandus kohanduda muutustega eelkõige tootmissisendite hindade ja koguste kaudu. Seetõttu on oluline tööturu paindlikkus ja see, et palgatõus vastaks tootlikkuse kasvule ega põhjustaks tootmiskulude suurenemise tõttu liiga suurt inflatsiooni.

SISUKORD

TÄHTSAMAD ARENGUSUUNAD 2016. AASTA ESIMESEL POOLEL.....	4
TÖÖJÕUNÕUDLUS JA -PAKKUMINE.....	5
Tööealine elanikkond.....	5
Tõjõus osalemine ja mitteaktiivsus.....	6
Taustinfo 1. Tervisjatervena elatud eluaastad.....	8
Hõive.....	10
Tõõpuudus.....	14
Vabad tõõkohad.....	17
PALKJATÕÕJÕUKULUD.....	19
Keskmine palk.....	19
Taustinfo 2. Tõõjõumaksukiil.....	20
Palgajaotus.....	23
Taustinfo 3. Miinimumpalk on aidanud kaasa palkade ebavõrdsuse vähenemisele Eestis.....	24
Taustinfo 4. Ühesugusel ametikohal tõõtavate naiste ja meeste palga erinevus.....	26
Tõõturu institutsioonid: kollektiivsed palgaläbirääkimised ja palgakasv Eestis	28
Tõõjõu tootlikkus ja ühikukulu.....	29

TÄHTSAMAD ARENGUSUUNAD 2016. AASTA ESIMESEL POOLEL

Hoolimata aeglasest majanduskasvust püsis olukord tööturul 2016. aasta esimesel poolel töövõtja seisukohalt hea: hõive kasvas ja keskmise palga kasv kiirenes. Rõõmustav koondnumber hõlmas aga eelmise aastaga võrreldes suuremaid majandussektoritevahelisi erinevusi. Tööstussektoris näitas enamik hõivenäitajaid, et hõive on kas kahanenud või jäänud muutumatuks ning palgakasv oli majanduse keskmisest madalam; teenindussektoris samal ajal hõive kasvas ja palgakasv kiirenes.

Kuigi hõive kasv oli 2015. aastaga võrreldes aeglasem, oli tööjõunõudlus majanduses siiski tugev. See väljendus üheaegses hõive kasvus ja keskmise palga kasvu kiirenemises. Kuigi tööealiste inimeste arv kahanes, kasvas tööjõu hulk tänu suuremale oodatavale töötasule ja teisalt ka tänu tööturu struktuurireformidele enam kui protsendi võrra. Suurima panuse andsid sellesse üle 50aastased naised ja mehed, vähemaks jäi pensioniea ja tervise tõttu mitteaktiivseid inimesi. Seoses töövõimereformi rakendamisega on varem tervise tõttu mitteaktiivseid tööturule oodata ka edaspidi. Koos oodatava eluea pikenemisega on Eestis vähehaaval suurenenud ka oodatav tervena elatud aastate arv. Näitajatest, millega seda mõõdetakse, annab ülevaate esimene taustinfo.

Töötuse määr jäi 2016. aasta esimesel poolel ligikaudu eelneva poolaasta tasemele, sest uued tööturule tulijad asusid töö leidnute asemele. Nagu 2015. aastalgi, kasvas lühiajaliselt töötute arv nii tööjõu-uuringu kui ka registreeritud töötuse andmete järgi. Töötukassa andmed registreeritud töötuse kohta näitasid, et suurenes nende inimeste arv, kes registreerisid end töötuna töösuhte lõpu tõttu, kuid uute tööturule sisenejate arv jäi aasta võrdluses samaks. Samal ajal aga kasvas ka nende arv, kes lahkusid registrist tänu töö leidmisele. Kasvav tööjõu ühikukulu viitab sellele, et töötuse määr on madalam kui selle loomulik tase, mille juures palgasurve ei suurene.

Tööjõukulude kasv 2016. aasta esimesel poolel aasta võrdluses kiirenes. Palgad kasvasid kiiremini erasektoris: esimeses kvartalis välisomanikega ning teises kvartalis Eesti omanikega ettevõtetes. Palgakasv avalikus sektoris samal ajal aeglustus. Palgaväljamakse andmed näitasid, et palgakasv oli endiselt kiirem madalamate palkade puhul, tõenäoliselt tänu miinimumpalga kiirele tõusule. Seda, mil määral mõjutab miinimumpalga kasv palgajaotust, analüüsitakse kolmandas taustinfos. Uurimistöö tulemused näitasid, et miinimumpalga tõus mõjutab tervet allapoole mediaanpalka jäävat palgajaotust, kuid palga suurenedes mõju hääbub. Kindlustunde baromeetri järgi oli tööjõupuudust tootmist takistavaks teguriks pidavate ettevõtete osakaal pigem suurem kui eelmisel aastal.

Hoolimata ajutisest kasvust 2016. aasta esimeses kvartalis tööjõu tootlikkus poole aasta kokkuvõttes kahanes. Võrreldes 2015. aastaga tööjõu ühikukulu kasv 2016. aasta esimesel poolaastal aeglustus, seda tänu varasemast väiksemale tootlikkuse langusele ja veidi aeglasemale palgafondi kasvule ühe töötaja kohta. Võrreldes eelnevate aastatega aga oli tööjõu ühikukulu kasv 2015. ja 2016. aastal märksa kiirem, mis viitab tasakaalustamatuse suurenemisele majanduses. Revideeritud SKP statistika järgi pingestuski tööturu olukord 2015. aastal, märksa hiljem, kui varem arvatud, sest 2013.–2014. aastal suurenes reaalne tööjõu ühikukulu vaid 0,5% aastas. Tööjõu ühikukulu kasv pikemas vaates tähendab, et ettevõtete kasumimarginaal väheneb ja Eesti muutub tootmise asukohariigina vähem atraktiivseks. Lisaks teeb väiksem kasumimarginaal ettevõtteid haavatavamaks edaspidistele negatiivsetele šokkidele, sest neil on vähem puhvreid, mille abil ajutisi raskusi üle elada. Arvestades aga seda, et viimastel aastatel on varasemaid hinnanguid tööjõu ühikukulu kasvu kohta allapoole revideeritud, ümbritseb ka 2015.–2016. aasta kasvu hinnangut teatav ebakindlus.

TÖÖJÕUNÕUDLUS JA -PAKKUMINE

Tööeline elanikkond

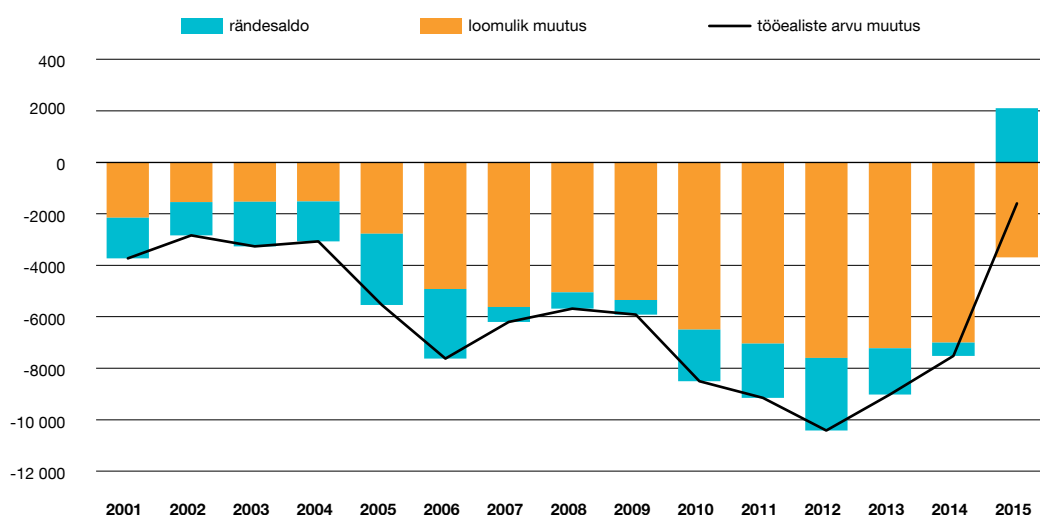
Statistikaameti andmetel oli Eesti välisrände saldo 2015. aastal esimest korda alates riigi taasiseseisvumisest positiivne. Eesti rahvaarv 2015. aastal seega suurenes. 2016. aasta alguses oli Eestis 1 315 944 püsielanikku ehk 0,2% rohkem kui 2015. aasta alguses.

Statistikaamet muutis sel aastal välisrände hindamise metoodikat: lisaks registreeritud rändele arvestatakse nüüd ka registreerimata rännet¹. Seetõttu ei saa 2015. aasta rändenäitajaid eelnevate aastate omadega otseselt võrrelda. Kui 2011.–2013. aastal asus alaliselt teise riiki elama enam kui 6000 elanikku aastas ning 2014. aastal kahanes väljaränne umbes 4600 inimeseni, siis uue välisrändemetoodika alusel rändas 2015. aastal Eestist välja 13 000 elanikku. Samamoodi suurenes järsult sisserändehinnang. Kui paaril eelmisel aastal asus Eestisse püsivalt elama umbes 4000 inimest aastas, siis 2015. aastal oli sisserändajaid enam kui 15 400.

Siiski võib rändeandmetest järeldada, et rändesaldo on positiivseks muutunud tänu suurenenud sisse- või tagasirändele. Ligi pooled sisserändajatest on Eestis sündinud tagasirändajad. Sisserändajate hulgas väheneb üha Venemaal sündinute osakaal ja kasvab Soomes sündinute osakaal.

Statistikaameti andmetel oli 2015. aastal püsielanike seas 983 826 tööelist ehk 15–74aastast elanikku. Kuigi üldine rahvaarv suurenes, vähenes tööeliste elanike arv siiski 0,16% ehk 1595 elaniku võrra. Seejuures vähenes tööeliste elanike arv loomuliku iibe tõttu 3697 ja suurenes positiivse rändesaldo toel 2102 elaniku võrra. Samal ajal on tööelise elanikkonna kahanemise tempo igal aastal aeglustunud (vt joonis 1). Peale paranenud rändesaldo on kahanemine aeglustunud ka loomulike rahvastikuprotsesside tõttu, mida on toetanud kaks asjaolu. Esiteks jõuavad 2000. aastate alguses sündinud suuremaarvulised sünnipõlvkonnad tööelise elanikkonna hulka ning teise maailmasõja alguses sündinud väikesearvulised sünnipõlvkonnad väljuvad tööeast.

Joonis 1. Tööeliste (15–74aastaste) elanike arvu muutus



Allikas: statistikaamet

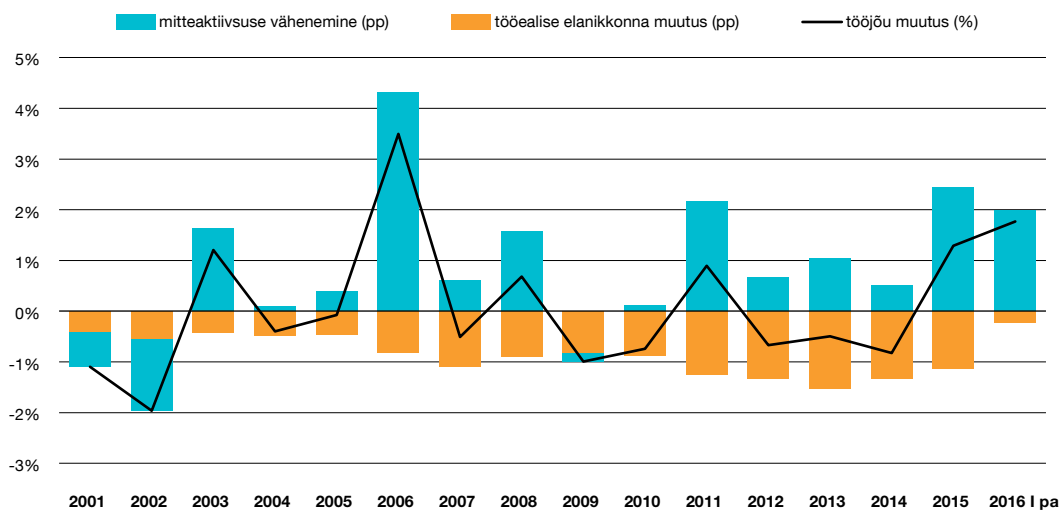
¹ Statistikaameti pressiteade „Rahvaarvu kasvamist mõjutas välisränne“ aadressil <https://www.stat.ee/277563>.

Samuti aeglustab tööealise elanikkonna kahanemist 15–74aastaste inimeste väiksem suremus. 2000. aastaga võrreldes on tööealise elanikkonna suremuse vähenemisele suurt mõju avaldanud meeste suremuse vähenemine. Kui 2000. aastal oli 20aastase mehe oodatav eluiga 67 aastat, siis 2015. aastal oli see juba ligi 74 aastat. 20aastase naise oodatav eluiga oli 2000. aastal 77 eluaastat ehk kõrgem kui tööealiste sekka arvatav 74 aastat. 2015. aastaks kasvas 20aastaste naiste oodatav eluiga 82 aastani.

Töäjõus osalemine ja mitteaktiivsus

Kuigi tööealist elanikkonda oli Eestis 2015. aastal vähem kui aasta varem, oli töäjõudu² Eesti majanduses siiski 1,3% rohkem kui 2014. aastal (vt joonis 2). Töäjõus osalevate elanike arv kasvas edasi ka 2016. aasta esimesel poolaastal ning seda eelkõige tänu kõrgemale töäjõus osalemise määrale³. Kerkiv aktiivsuse määr ja sellega koos vähenev mitteaktiivsete inimeste osakaal tähendavad, et kuigi tööealiste elanike arv vähenes aasta jooksul ligikaudu 1600 inimese võrra, oli 2016. aasta esimesel poolaastal töäjõudu majanduses siiski 12 100 inimese võrra ehk 1,8% rohkem.

Joonis 2. Töäjõu muutus



Allikad: statistikaamet, Eesti Panga arvutused

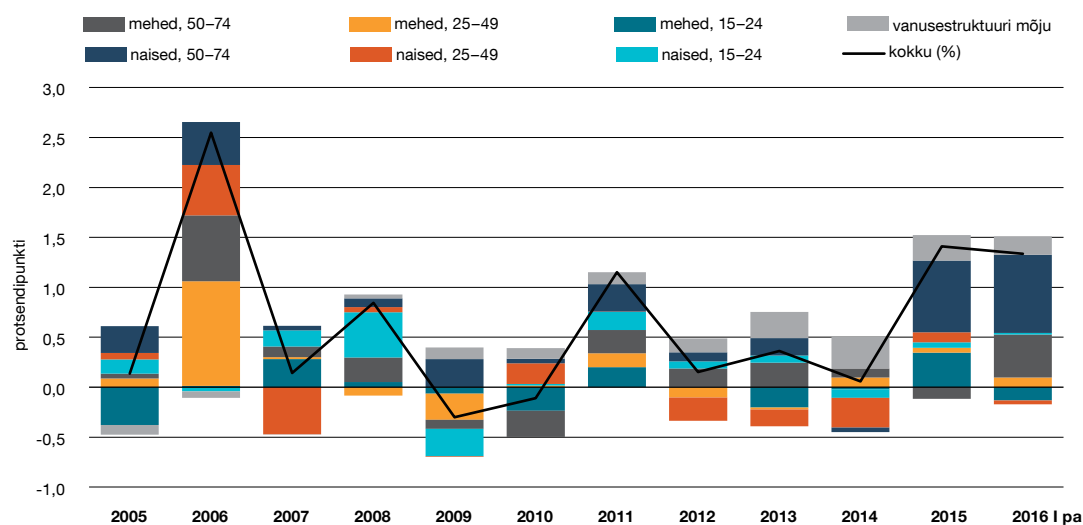
Töäjõus osalemise määr ehk tööealise elanikkonna aktiivsuse määr tõusis 2016. aasta esimesel poolaastal eelmise aasta sama ajaga võrreldes 1,4 protsendipunkti ja kerkis 70,1%ni. Selle aasta esimeses kvartalis osales töäjõus 68,6% tööelistest elanikest ning teises kvartalis tõusis aktiivsuse määr 71,5%ni, mis on kõrgeim tase alates 1997. aastast.

Samamoodi nagu 2015. aastal, tõusis töäjõus osalemise määr ka 2016. aasta esimesel poolaastal edasi tänu sellele, et vanemaealised inimesed osalesid tööturul aktiivsemalt. Kui 2015. aastal andis kõige suurema panuse osalemismäära tõusu 50–74aastaste naiste suurem aktiivsus tööturul, siis selle aasta esimesel poolel on jõudsalt kasvanud ka 50–74aastaste meeste tööturul osalemine (vt joonis 3). Statistikaameti andmetel suurenes 50–74aastaste naiste tööturul osalemine 2016. aasta esimesel poolaastal eelmise aasta sama ajaga võrreldes 3,5 protsendipunkti võrra ning 50–74aastaste

² Töäjõu moodustavad tööealsed elanikud, kes on tööturul aktiivsed: kas töötavad või otsivad tööd.

³ Töäjõus osalemise määr ehk tööealise elanikkonna aktiivsuse määr on tööga hõivatute ja töötute koguarvu osakaal tööealises elanikkonnas.

Joonis 3. Panus tööjõus osalemise määra aastasse muutusse vanuse ja soo järgi



Allikad: statistikaamet, Eesti Panga arvutused

meeste osalemine 2,4 protsendipunkti võrra. Tööturul osalemise aktiivsuse määr kerkis seega vanemaaliste naiste puhul 59,6%ni ja sama vanade meeste puhul 60,6%ni.

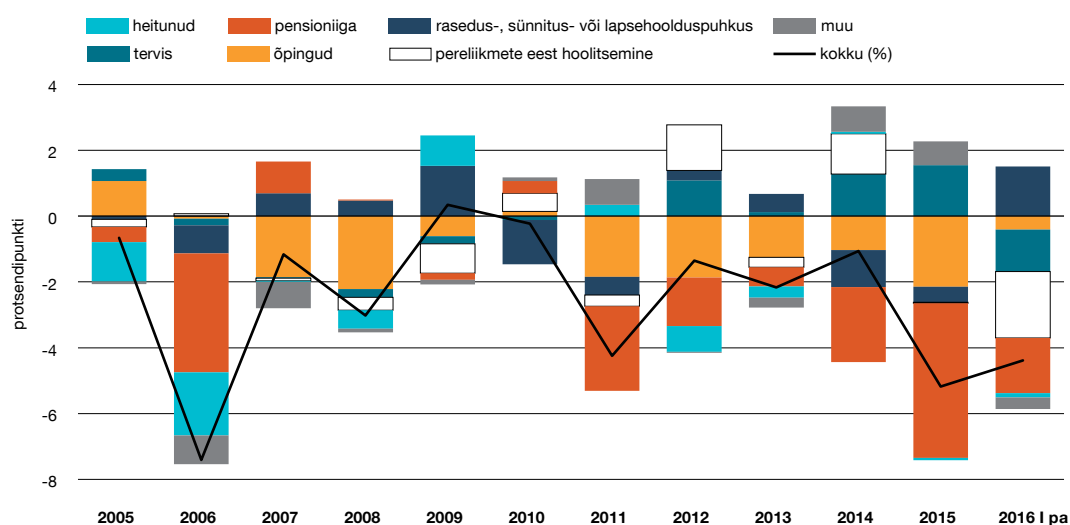
Lisaks on statistikaameti andmetest näha, et 50–74aastaste naiste tööjõus osalemise määr tõusis 2015. aastal eelkõige tänu 60–69aastaste naiste suuremale valmisolekule tööturul osaleda. See on positiivne suundumus, sest kui tööealiste elanike arv kahaneb ja elanikkond vananeb, on üha olulisem, et ka juba pensionieas elanikel oleks soov ja võimalus ikka veel tööturul osaleda.

Tööealise elanikkonna aktiivsuse määra tõus tähendas teisest küljest seda, et tööturul mitteaktiivsete tööealiste elanike osakaal vähenes. Koos 50–74aastaste elanike tööturul osalemise aktiivsuse kasvuga on mitteaktiivsete tööealiste elanike arv kahanenud suuresti just tänu sellele, et pensioniea saabumise tõttu tööturult lahkunute arv on aasta-aastalt vähenenud (vt joonis 4). Pensioniea saabumise tõttu tööturul mitteaktiivseid elanikke oli 2016. aasta esimesel poolal 5,2% vähem kui aasta varem.

Lisaks vähenes 2016. aasta esimesel poolaastal märkimisväärselt tervislikel põhjustel mitteaktiivsete elanike arv: haiguse või vigastuse tõttu mitteaktiivseid elanikke oli 6% vähem kui aasta varem. 2015. aastal oli ligikaudu kolmveerand tervislikel põhjustel tööturul mitteaktiivsetest elanikest vanuses 50–74. Sellest võib järeldada, et 2016. aasta esimesel poolaastal jätkus vanemaaliste inimeste tööturul osalemise määra tõus ka tänu sellele, et selles vanuserühmas vähenes haiguse või vigastuse tõttu mitteaktiivsete elanike arv. Kuigi töövõimereform rakendus alles 2016. aasta juulis ning kuni aasta lõpuni puudutab see otseselt vaid uusi töövõime kaotanud inimesi, võis see mõjutada inimeste ootusi ja seega ka käitumist juba aasta esimesel poolal. Suurim muudatus, mille reform endaga kaasa toob, on üleminek töövõimetus diagnoosipõhiselt hindamiselt selliste piirangute hindamisele, mille tervis töötamisele seab. Osalise töövõimega inimesed peavad töövõimetoetuse saamiseks vastama aktiivsustingimusele. See tähendab, et inimesed, kes ei tööta, õpi ega kasvata väikelapsi, peavad aktiivselt tööd otsima. Ka töötukassa andmed näitavad, et puudega inimeste arv registreeritud töötute seas on suurenenud juba alates 2015. aastast. 2016. aasta esimesel poolal oli neid 4300 ehk 47% rohkem kui aasta varem.

Töövõimereformi eesmärk on leevendada tervisepiirangute mõju inimeste tööjõus osalemisele. Ka reformi õnnestumise korral jääb tervis olulise tegurina mõjutama tööjõupakkumist ning selle

Joonis 4. Panus mitteaktiivsete elanike arvu muutusse põhjuste järgi



Allikad: statistikaamet, Eesti Panga arvutused

mõju on eriti tuntav pensioniea tõustes vanemate eagruppide puhul. Me teame, et viimaste kümnendite jooksul on kasvanud Eestis oodatav eluiga, kuid see on toimunud vaid osaliselt tänu tervena elatud eluea pikenedamisele. Võrreldes oodatava elueaga on oodatavat tervena elavat iga hinnata märksa keerulisem, mistõttu on Eesti edusamme selles vallas raske määratleda. Alljärgnev taustinfo kirjeldab meetodikaid, mida viimase hindamiseks kasutatakse. Mõlemad kirjeldatud näitajad viitavad rahvatervise paranemisele koos oodatava eluea tõusuga. Enesehinnangul põhinev hinnang on võrreldes haiguskoormust arvestavaga märksa pessimistlikum.

Taustinfo 1. Tervis ja tervena elatud eluaastad

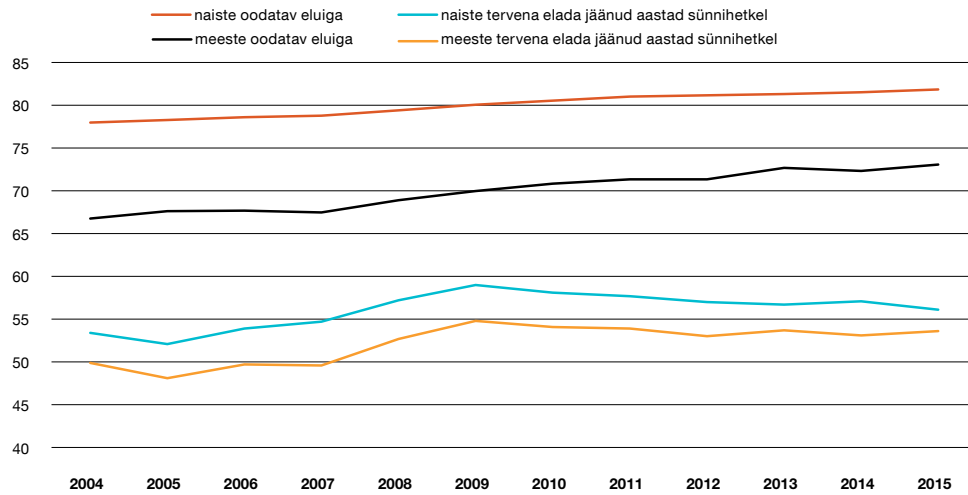
Koos oodatava eluea pikenedamisega kasvab tavaliselt ka oodatav tervena elatud aastate arv, kuid see pole sugugi ainuvõimalik stsenaarium. Pikem eluiga võib tähendada ka pikemat halva tervisega perioodi, enamasti vanemas eas. Selleks et mõõta, kuid võrd suureneb oodatava eluea tõusuga ka tervena elatud aastate arv, on välja töötatud mitu näitajat.

Üks Euroopas enim kasutatav näitaja on HLY (ingl *healthy life years*), mis põhineb Eesti sotsiaaluuringu tervisemooduli küsimustel tegevuspiirangute kohta. Seda näitajat võib tõlgendada kui ilma oluliste tegevuspiiranguteta elada jäänud aastate oodatavat arvu.⁴ Joonis T1.1 näitab, et see kasvas 2004.–2009. aastal jõudsasti, kuid on alates 2009. aastast teinud vähikäiku – naiste puhul 2,9 ja meeste puhul 1,2 aastat.

Kui võrrelda oodatava eluea pikenedamist 2004.–2015. aastal vanuse ja soo järgi, siis ilmneb, et meeste kiire oodatava eluea tõusuga võrreldes on tervena elatud aastate muutus olnud suhteliselt väiksem (vt joonis T1.2). Mida kõrgem iga, seda suhteliselt väiksema osa moodustab oodatava eluea tõusust ka tervena elatud aastate kasv.

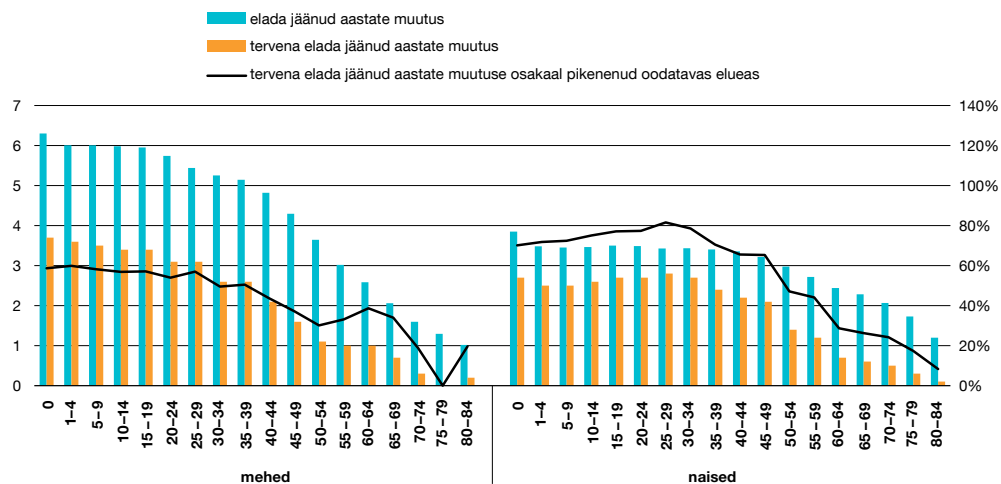
⁴ Meetodika täpsem kirjeldus: https://intra.tai.ee/images/prints/documents/140170177040_Tervena%20elatud%20aastad%20Eestis.pdf.

Joonis T1.1. Oodatav eluiga sünnihetkel, erinevad näitajad



Allikas: statistikaamet

Joonis T1.2. Oodatava eluea ja tervena elada jäänud aastate muutus 2004.–2015. aastal vanuse ja soo järgi



Allikas: statistikaamet

Enesehinnangul põhineva näitaja peamine eelis on see, et selle kohta on suhteliselt lihtne andmeid koguda, puudus aga see, et enesehinnangut võib mõjutada inimese käekäik tööturul ning üldine kindlustunne. Enesehinnangul põhineva näitaja puuduseid on võimalik vältida, kui kasutame elanikkonna haiguskoormust elukvaliteedi näitajana ja kohandame sellega oodatavat eluiga. Sellist meetodikat kasutab Maailma Terviseorganisatsioon (WHO) oma oodatava tervena elatud eluea näitaja (ingl *healthy life expectancy*, HALE) puhul. Võrreldes tervena elada jäänud aastate näitajaga on HALE'i muutus suhtena oodatava eluea tõusu olnud suurem.

Tabel T1.1. Oodatava eluea näitajad ja nende muutus

		2000	2004	2015	muutus 2000–2015	muutus 2004–2015
Mehed	oodatav eluiga	65,86	66,78	73,08	7,2	6,3
	WHO haigestumusega korrigeeritud oodatav eluiga	59,0		65,6	6,5	
	tegevuspiiranguteta elada jäänud aastad		49,9	53,6		3,7
Naised	oodatav eluiga	76,34	78	81,85	5,5	3,8
	WHO haigestumusega korrigeeritud oodatav eluiga	67,0		72,0	5,0	
	tegevuspiiranguteta elada jäänud aastad		53,4	56,1		2,7

Allikad: statistikaamet, WHO

Keskmeses tööeas ehk 25–49aastastest elanikest osales 2016. aasta esimesel poolel töajus 87,1% ehk sama palju kui aasta varem. Meeste osalemismäär oli 93,6% ehk 13,2 protsendipunkti võrra kõrgem kui naiste oma. Seejuures suurenes meeste osalus tööturul eelmise aasta sama ajaga võrreldes 0,5 protsendipunkti, kuid naiste osalus vähenes 0,2 protsendipunkti. Mehed on selles vanuserühmas aktiivsemad peamiselt seepärast, et laste kasvatamise ja pere eest hoolitsemise tõttu jäävad tööturult eemale enamasti naised.

Noorte ehk 15–24aastaste tööturul osalemise aktiivsus 2016. aasta esimesel poolel veidi vähenes. 2016. aasta esimesel poolaastal osales 15–24aastastest noortest tööturul keskmiselt 40,5%, mida on 0,8 protsendipunkti vähem kui aasta varem samal ajal. Muutus toimus eelkõige noorte meeste töajus osalemise määras, mis langes aastaga 1,8 protsendipunkti võrra. 15–24aastaste noorte mitteaktiivsuse peapõhjus on õpingud.

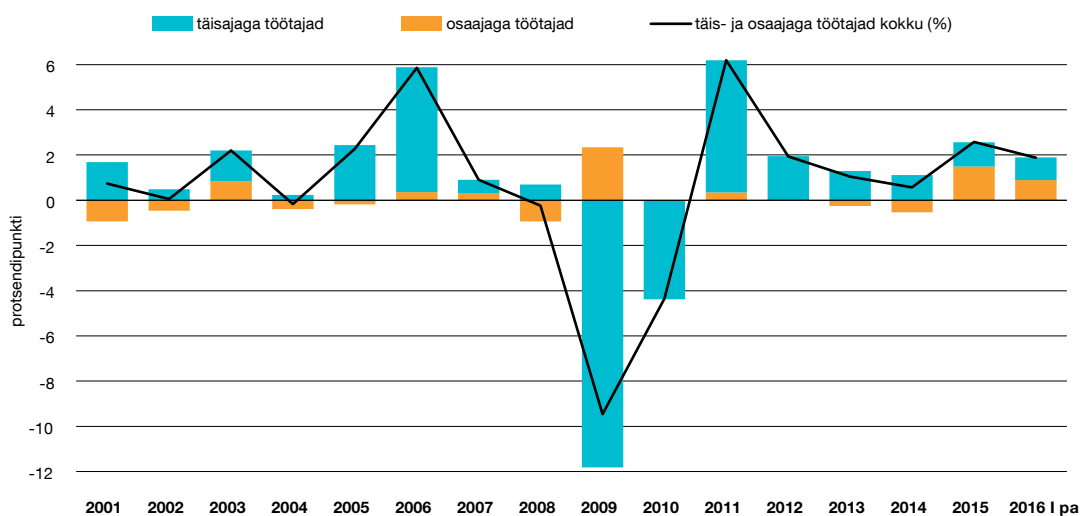
Töajus osalemise määr tõusis 2016. aasta esimesel poolaastal nii eestlaste (1 protsendipunkti) kui ka mitte-eestlaste hulgas (2,1 protsendipunkti). Eestlaste osalemismäär oli 71,4% ehk endiselt kõrgem kui mitte-eestlaste oma, mis oli 67,2%. Eestlaste aktiivsuse määr on kõrgem tänu sellele, et eesti rahvusest naised osalevad mitte-eestlastega võrreldes tööturul märksa rohkem. Samal ajal jääb eesti rahvusest meeste tööturul osalemise määr mitte-eestlaste omale veidi alla.

Hõive

Töajou-uuringu kohaselt suurenes hõive 2016. aasta esimesel poolel Eestis tegutsevates ettevõtetes ja asutustes aasta võrdluses keskmiselt 1,5%. Seejuures kasvas Eesti elanike hõive mõnevõrra kiiremini (1,8%) kui hõive residendist tootmisüksustes, sest välismaal töötavate Eesti elanike arv suurenes 2016. aasta esimesel poolel keskmiselt 13,5%. Hoolimata aeglustumisest suurenes hõive rohkem, kui töajoukuldude ja kasumite arenguid silmas pidades majandusproгноosis oodati.

Töajou panus ehk palgatöötajate töötatud tundide arv suurenes esimesel poolaastal veidi aeglase-
malt kui hõive ehk 1,4%, sest ligi poole hõivatute arvu kasvust moodustas osaajaga töötajate hõive
suurenemine (vt joonis 5). Oma põhitööl osaajaga töötavate hõivatute arv suurenes 2016. aasta
esimesel poolel eelmise aasta sama ajaga võrreldes 8,3% ning osaajaga töötajad moodustasid
11,5% kõikidest hõivatutest. Osaajaga töötajate arv suurenes hüppeliselt juba 2015. aastal ning
statistikaameti tööturuandmetest on näha, et oma põhitööl osaajaga töötamise osakaal suurenes
2015. aastal eelkõige 15–24aastaste ja 25–49aastaste naiste seas.

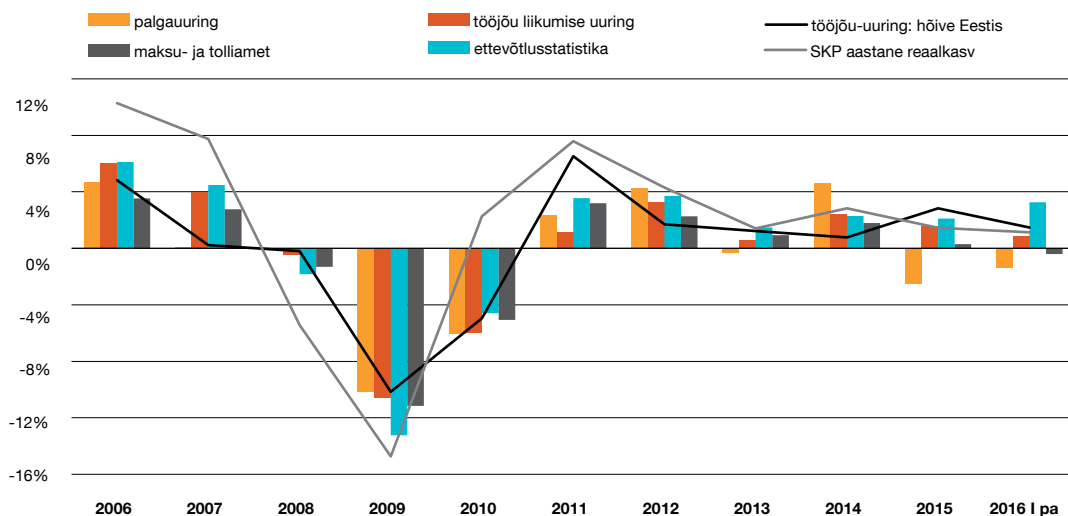
Joonis 5. Hõivatute arvu aastane muutus tööaja järgi



Allikad: statistikaamet, Eesti Panga arvutused

Kuna tööjõu-uuring on valikuuring ning selle põhjal leitud hõive hinnang põhineb kvartalis ligikaudu 4500 inimese suurusel valimil, on hõive kasvumäära punkthinnangu usaldusvahemik küllaltki lai. Seetõttu on oluline jälgida ka teisi andmeallikaid, mis töötajate arvu kohta teavet annavad. Need on näiteks ettevõtete kvartaliaruannetel põhinev ettevõtlusstatistika, palgauuring, vabade töökohtade uuring ning maksu- ja tolliameti andmed palgaväljamakse saajate kohta (vt joonis 6). Kuna need uuringud hõlmavad mõnevõrra erinevaid osi hõivest ning erinev on ka töötajate arvu definitsioon, võivad hõivenäitajad nende uuringute vahel erineda.

Joonis 6. Hõive aastakasv eri andmeallikate põhjal ja SKP kasv



Allikad: statistikaamet, maksu- ja tolliamet

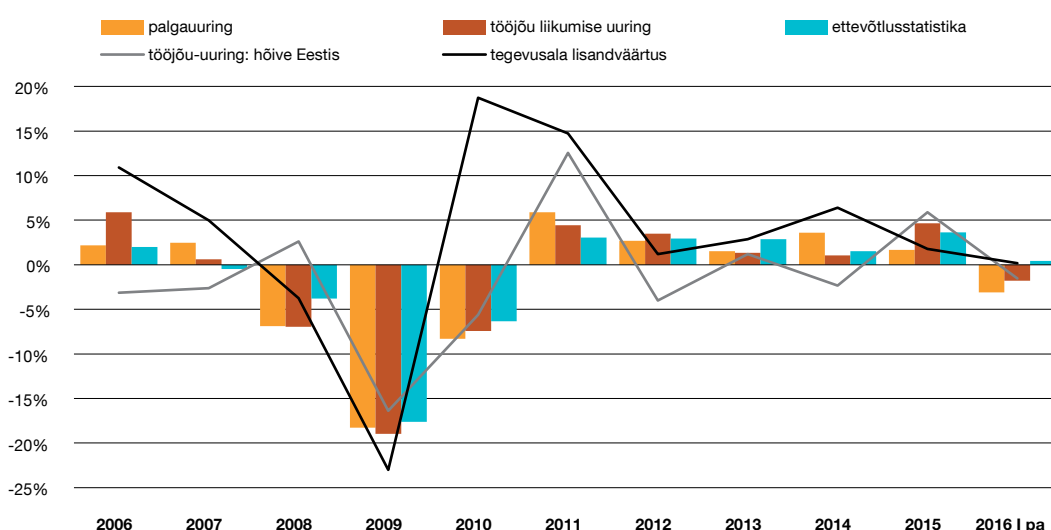
Hõivatute arvu kasv on aeglustunud ka töäjõu liikumise uuringu andmetel, kus töötajate arvu lähend on täidetud töökohtade arv. Nii palgauuringu kui ka maksu- ja tolliameti andmetel hõivatute arv 2016. aasta esimesel poolel eelmise aasta sama ajaga võrreldes veidi vähenes. Palgauuringus taandatakse töötajate arv täistööajale ning seetõttu on hõivatute arvu vähenemine osaliselt selgitatav sellega, et osaaajaga töötajate arv on kasvanud (vt joonis 5). Maksu- ja tolliameti andmed on ainsana täielikud registriandmed, kuid need hõlmavad vaid deklareeritud palgaväljamakse saajaid. Vaadates erinevust töäjõu-uuringul põhineva hõive kasvu hinnangu ja deklareeritud palgasaajate arvu kasvu vahel pole 2016. aasta esimese poole 2 protsendipunkti suurune vahe küll erakordne, kuid viitab siiski võimalusele, et hõive kasv on ülehinnatud.

Ettevõtlusstatistika andmetel, mis ei hõlma avalikku ja finantssektorit ega FIEsid, hõivatute arvu kasv 2016. aasta esimesel poolaastal ettevõtlussektoris kiirenes. Ettevõtlussektoris on hõive kogu majanduse näitajast kiiremini kasvanud ka varem, näiteks 2006.–2007. ja 2012.–2014. aastal.

Kuna tööealiste elanike arv vähenes ning hõivatute arv samal ajal suurenes, kerkis hõive määr⁵ 2016. aasta esimesel poolel 15–74aastaste seas 1,3 protsendipunkti, 65,5%ni. 20–64aastaste elanike hõive määr tõusis 2016. aasta esimesel poolel 76,1%ni, ületades seega Euroopa Liidu majanduskasvu strateegias „Euroopa 2020“ eesmärgiks seatud 75%.

Sekundaarsektoris, millest suure osa moodustab töötlev tööstus, hõivatute arv 2016. aasta esimesel poolel veidi vähenes. Töötlev tööstus on suurim eksportiv tegevusala, kus selle aasta esimesel poolel töötas umbes 19% kõigist hõivatutest. Töäjõu-uuringu hinnangul oli 2016. aasta esimesel poolaastal töötleva tööstuse tegevusala ettevõtetes hõivatud keskmiselt 117 400 inimest ehk umbes 1800 võrra vähem kui aasta varem. Töötleva tööstuse hõive vähenes ka palgauuringu ja töäjõu liikumise uuringu hinnangul (vt joonis 7). Ettevõtlusstatistika andmetel hõive esimesel poolaastal eelmise aastaga võrreldes ei muutunud. Hõivatute arvu tagasihoidlik vähenemine on kooskõlas lisandväärtuse kasvu peatumisega töötleva tööstuse sektoris.

Joonis 7. Hõive aastakasv töötlevas tööstuses eri andmeallikate põhjal ja tegevusala lisandväärtuse kasv

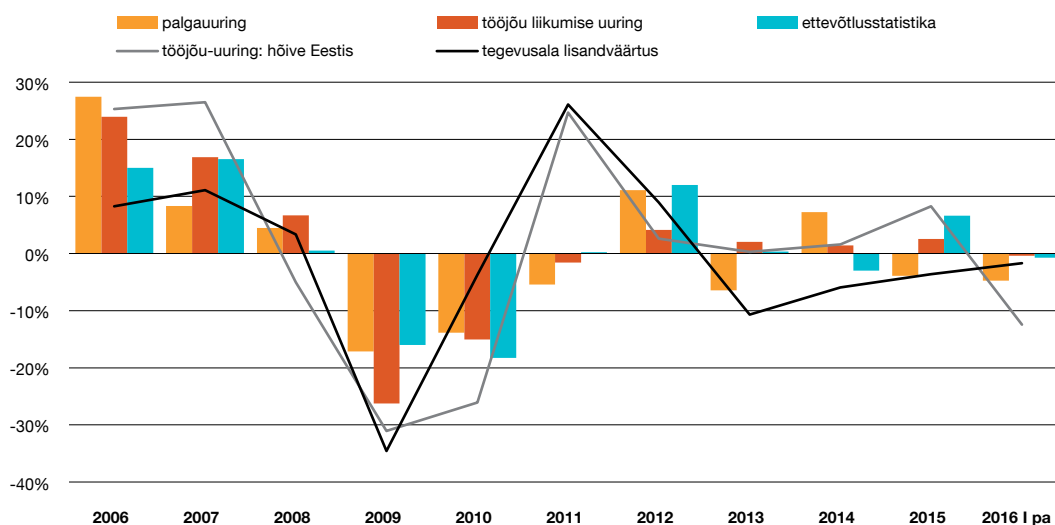


Allikas: statistikaamet

Töäjõu-uuringu hinnangul töötas ehitussektoris 2016. aasta esimesel poolel keskmiselt 43 300 inimest, umbes 6150 võrra ehk 12% vähem kui aasta varem (vt joonis 8). Ehitussektori töötajate

⁵ Hõive määr on hõivatute osakaal tööealiste elanike hulgas.

Joonis 8. Hõive aastakasv ehituses eri andmeallikate põhjal ja ehitussektori lisandväärtuse aastakasv

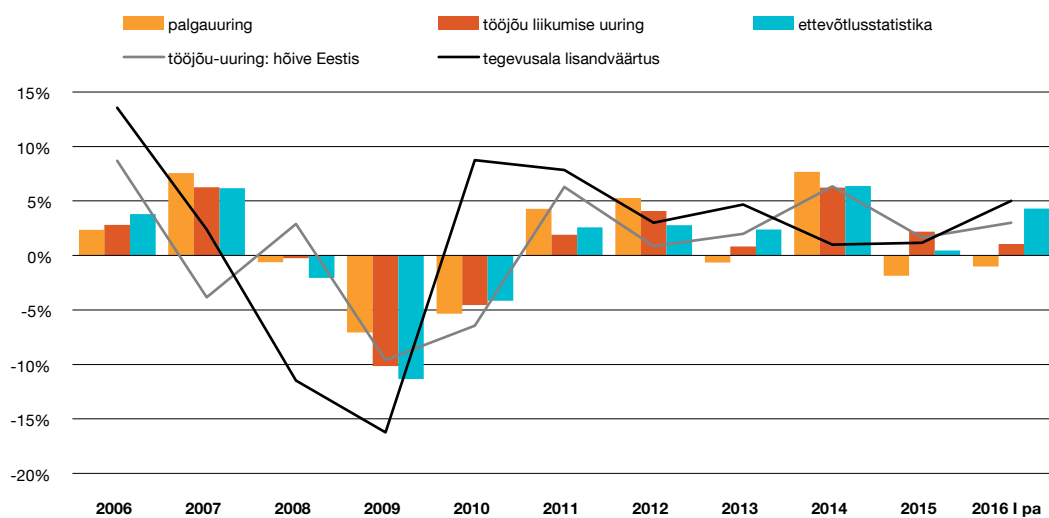


Allikas: statistikaamet

arv vähenes ka palgauuringu andmetel. Töäjõu liikumise uuringu hinnangul täidetud töökohtade arv ehitussektoris eelmise aastaga võrreldes aga ei muutunud ning ka ettevõtlusstatistika andmed ei viita hõivatute arvu muutumisele. Ehitussektori arengut pidurdab peamiselt vähene rajatistesse investeerimise aktiivsus, mida hoonete ehitamise valdkonna kasv korvata ei suuda.

Teenindussektoris, millest enamiku moodustavad kaubanduse, veonduse ja laonduse, info ja side ning majutuse ja toitlustuse tegevusalad, hõive 2016. aasta esimesel poolel suurenes. Kaubanduse, veonduse ja laonduse, info ja side ning majutuse ja toitlustuse tegevusalal oli 2016. aasta esimesel poolaastal hõivatud keskmiselt 182 500 töötajat, mis on koguhõivest ligikaudu 30%. Eelnimetatud tegevusaladel suurenes hõive aastaga 3% ehk umbes 5300 töötaja võrra (vt joonis 9). Hõive neil

Joonis 9. Hõive kasv kaubanduse, veonduse ja laonduse, info ja side ning majutuse ja toitlustuse tegevusalal ja lisandväärtuse kasv



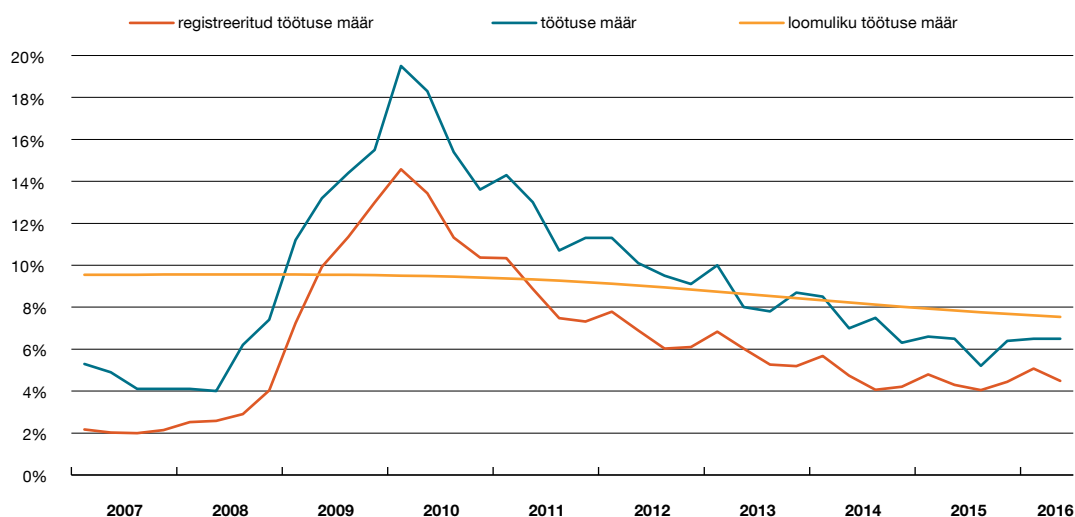
Allikas: statistikaamet

tegevusaladel suurenes peale töäjõu-uuringu ka töäjõu liikumise uuringu ja ettevõtlusstatistika andmetel. Töäjõu liikumise uuringu ja ettevõtlusstatistika andmed viitavad, et hõive kasvas tänu töötajate suuremale arvule info ja side ning majutuse ja toitlustuse tegevusaladel.

Tööpuudus

Kuigi hõivatute arv 2016. aasta esimesel poolel eelmise aasta sama ajaga võrreldes kasvas, jäi töötute arv 2016. aasta esimesel poolaastal enam-vähem eelmise aasta esimese poole tasemele, kuna tööturule tuli inimesi juurde. Töäjõu-uuringu hinnangul oli esimesel poolaastal töötate keskmiselt 44 450 inimest. Töötuse määr ehk töötute osatähtsus töäjõus oli töäjõu-uuringu andmetel keskmiselt 6,5% ehk samal tasemel kui samal ajal eelmisel aastal (vt joonis 10). Ka eri vanuserühmades püsis töötuse määr eelmise aasta tasemel.

Joonis 10. Tööpuudus



Allikad: statistikaamet, töötukassa, Eesti Pank

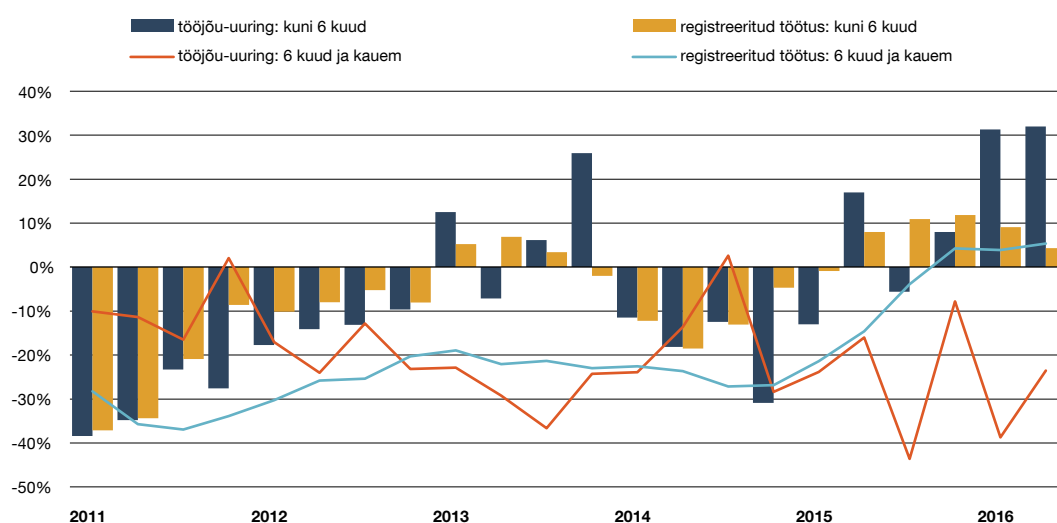
Loomulik tööpuudus on selline töötuse määr, mille puhul töäjõupuudus ei tekita majanduses lisapalgasurvet ning palgaskasv ei kiirene. See on kõrge siis, kui töötute hulgas on palju struktuurselt töötuid, kes ei konkureeri majanduses pakutavatele töökohtadele seetõttu, et neil pole nõutavaid oskusi või nad pole näiteks nõus töö leidmise nimel elukohta vahetama. Seda nimetatakse ka töötajate ja töökohtade sobitumiseks, ning see on viimastel aastatel paranenud tänu sellele, et tööturupoliitika meetmed (sh ümberõpe) toimivad töötute kvalifikatsiooni ja oskuste tööturul nõutavatega sobitamisel varasemast tõhusamalt. Kuigi loomuliku töötuse määr on langenud, on töötuse määr olnud juba paar aastat sellest madalam. Sellele viitab tööturul valitsev töäjõupuudusest lähtuva palgasurve ja töäjõu ühikukulu kasv.

Registreeritud töötute arvu kahanemine peatus 2015. aasta teisel poolel ning 2016. aasta esimesel poolaastal registreeritud töötute arv suurenes. 2016. aasta esimesel poolel oli töötukassas arvel keskmiselt 35 200 inimest kuus ning poolaasta lõpus oli end töötuna registreerinud 27 200 inimest ehk 4,9% rohkem kui aasta varem samal ajal. Maakondadest oli registreeritud töötute osakaal esimesel poolaastal kõige suurem Ida-Virumaal, kus oli arvel keskmiselt 11,6% töäjõust, ning Valgamaal (keskmiselt 9,1%). Ida-Virumaal suurendas koondamine põlevkivisektoris registreeritud töötute arvu 2015. aasta esimese poolega võrreldes ligikaudu viiendiku ehk 1100–1300 inimese

võrra. Praeguseks on suur osa koondatutest taas tööle võetud, mis annab lootust, et töötuse kasv Ida-Virumaal jääb lühiajaliseks.

Nende registreeritud töötute arv, kes olid viimati tööga hõivatud vähem kui kuus kuud tagasi, hakkas suurenema juba möödunud aasta esimesel poolel. 2016. aasta esimesel poolaastal kasvas ka nende registreeritud töötute arv, kes olid viimati hõives enam kui pool aastat tagasi (vt joonis 11). Tööjõu-uuringu hinnangul ei muutunud töötus Eestis just tänu sellele, et hiljuti töötuks jäänute arvu kasvu tasakaalustab töötuse jätkuv vähenemine rohkem kui kuus kuud tööta olnud elanike arvelt. Registreeritud töötute arv ulatus 2016. aasta esimesel poolel 70%ni tööjõu-uuringu hinnangust töötute arvu kohta. Kuivõrd tõenäoliselt on töötuna registreerimise motivatsioon suur just äsja töötuks jäänud inimestel, ei lange kahe andmeallika pikaajaliste töötute rühmad kokku.

Joonis 11. Töötute arvu muutus töötuse kestuse järgi



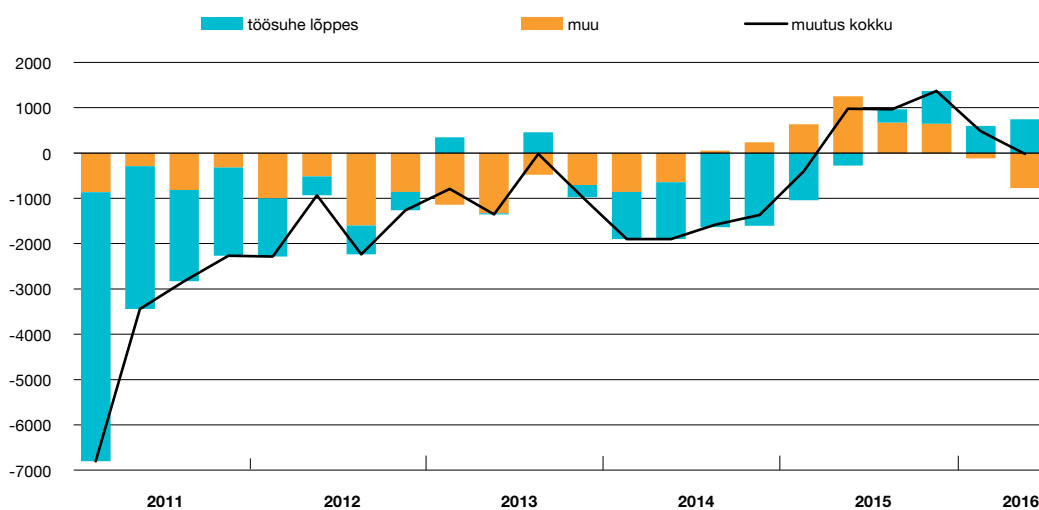
Allikad: töötukassa, statistikaamet

Töötukassa andmetel registreeriti uusi töötuid 2016. aasta teises kvartalis sama palju kui aasta varem ning esimesel poolaastal registreeriti kokku veidi üle 32 200 uue töötut, 1,4% enam kui 2015. aasta esimesel poolel (vt joonis 12). Uute registreeritud töötute hulgas väheneb nende arv, kes olid varem mitteaktiivsed, ning aina suureneb nende elanike arv, kes jäid töötuks töösuhte lõppemise tõttu. Viimased moodustasid uutest registreeritud töötutest ligemale poole.

Registreeritud töötusest väljus 2016. aasta esimesel poolel 35 500 inimest, 3,7% rohkem kui eelmisel aastal samal ajal. Registreeritud töötusest lahkumine suureneb praegu üle mitme aasta tänu inimestele, kellel on õnnestunud leida töö (vt joonis 13). Muul põhjusel, näiteks pensionile minemise, isiku enda soovil või vastavate tingimuste täitmata jätmise tõttu registrist kustutatute arv püsis esimesel poolaastal enam-vähem samal tasemel nagu samal aasta eest.

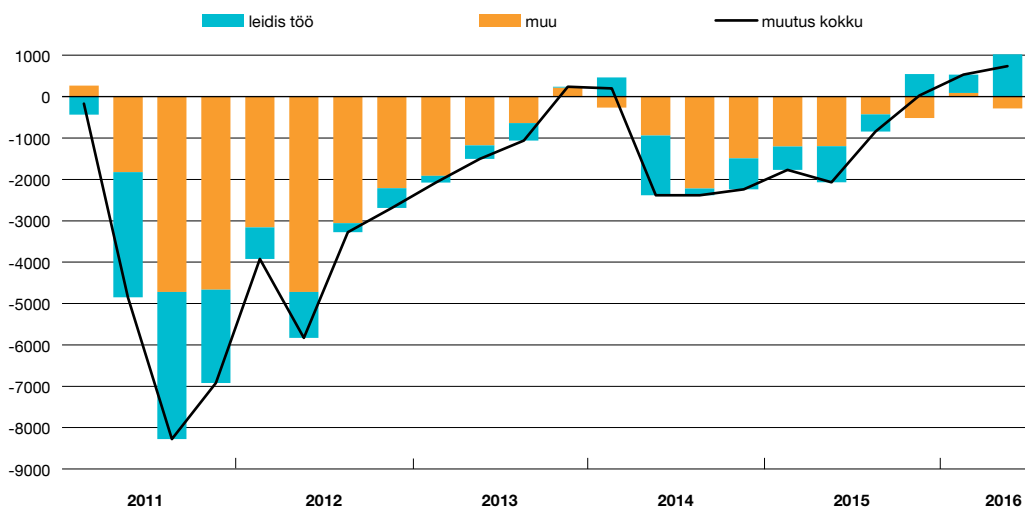
Töötukassa registrivoogude kasvumääradest iseloomustab paremini töö leidmise ja töötuks jäämise tõenäosust tööle rakendunute suhe registris olnud kõigi töötute arvu ning registrisse lisandunud töö kaotanute suhe töötajate koguarvu. Tõenäosus lahkuda registrist tänu uue töö leidmisele on püsinud alates 2014. aastast ligikaudu samal tasemel ja on suurem kui enne majanduskriisi (vt joonis 14). Samal ajal on hõivest registreeritud töötusesse liikumine viimase poole aasta jooksul veidi kahanenud, kuid on suurem kui kriisieelsel ajal. Siin võib rolli mängida ka kasvanud motivatsioon end töötuna arvele võtta.

Joonis 12. Uued registreeritud töötud eelneva tegevuse järgi, aastane muutus



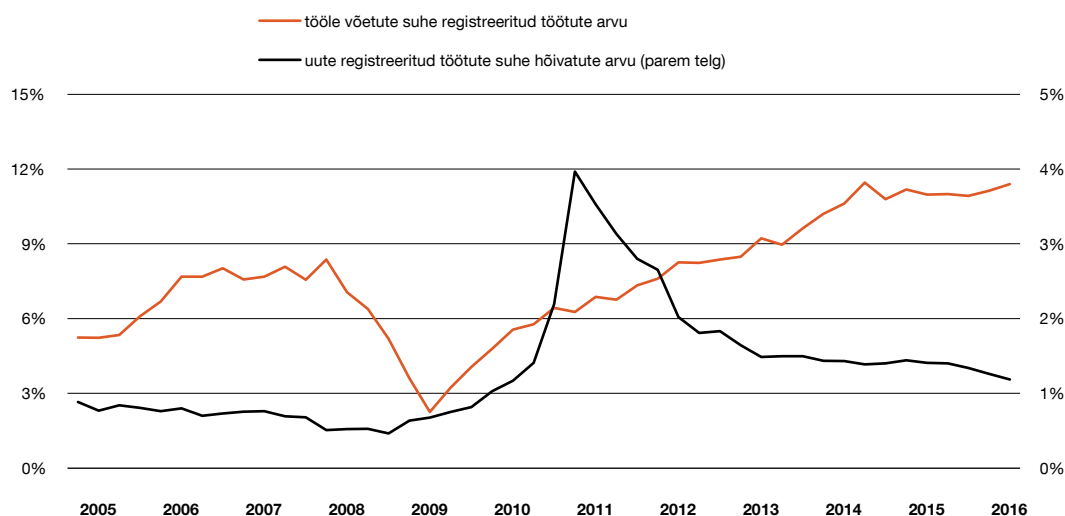
Allikad: töötukassa, Eesti Pank

Joonis 13. Registreeritud töötusest väljumine põhjuse järgi, aastane muutus



Allikad: töötukassa, Eesti Pank

Joonis 14. Registreeritud töötute töö saamise tõenäosus ja hõivatute tõenäosus liikuda registreeritud töötusesse (hooajaliselt kohandatud)



Allikad: töötukassa, Eesti Pank

Vabad töökohad

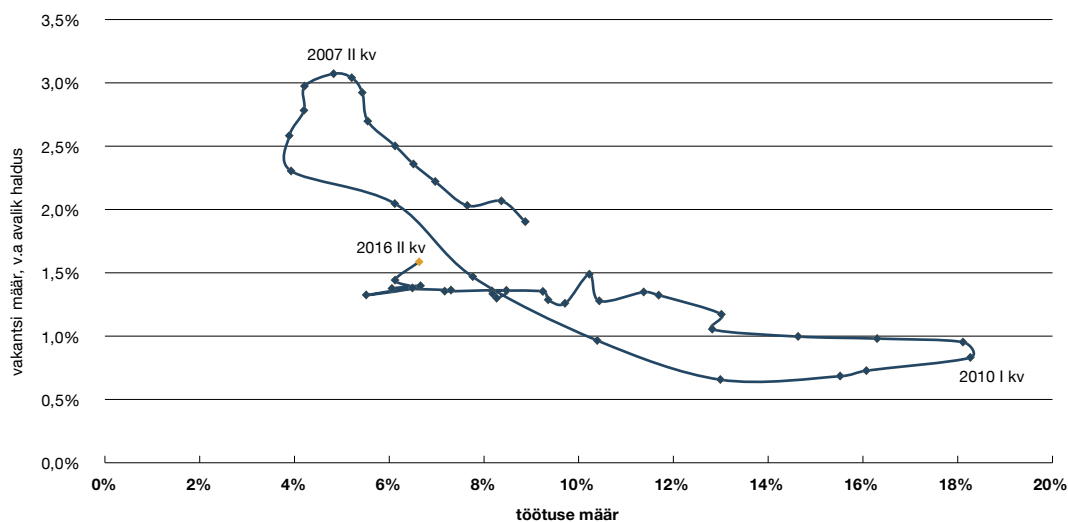
Vabade ametikohtade ja tööjõu liikumise uuringu järgi oli 2016. aasta esimesel poolaastal Eesti majanduses keskmiselt 8900 vaba töökohta, 1040 ametikoha võrra ehk 13% rohkem kui 2015. aasta esimesel poolel. Viimati suurenes vabade töökohtade arv 13%st enam 2012. aasta esimesel poolaastal. Vabade töökohtade arvu kasvu panustas enim see, et suurenes vabade töökohtade arv haldus- ja abitegevuste, info- ja sideteenuste ning majutuse ja toitlustusega tegelevates valdkondades. Samal ajal oli tööjõu liikumise uuringu hinnangul enim vabu ametikohti töötleva tööstuse (keskmiselt 1426 vaba töökohta) ning hulgi- ja jaekaubanduse (1342 vaba töökohta) tegevusaladel, kuid vakantside arvu muutus oli nendes sektorites väga väike. Umbes 70% kõigist vabadest ametikohtadest asuvad Tallinnas ja Harjumaal.

Vakantsi määr ehk vabade töökohtade suhe täidetud ja täitmata töökohtade koguarvu oli 2016. aasta esimesel poolel keskmiselt 1,6%, mis on 0,17 protsendipunkti suurem kui aasta varem. Suhe vabade töökohtade arvu ja tööpuuduse vahel on tavaliselt pöördvõrdeline: kui tööpuudus on suur, siis on vabu töökohti vähe, ning kui tööpuudus on väike, siis on vabu töökohti palju. Seda seost – töökohtade ja vaba tööjõu sobitumist – kirjeldab Beveridge'i kõver, kus vakantsi määr on suhestatud töötuse määraga. Kuigi hooajaliselt tasandatud töötuse määr on viimased poolteist aastat püsinud 6% ümbruses, on vabade töökohtade osakaal kõigi töökohtade hulgas (v.a avaliku halduse tegevusalal) veidi suurenenud (vt joonis 15). Kuigi ühe vaatluse põhjal ei saa veel järeldusi teha, viitaks vakantsi määra edasine suurenemine paigalseisva töötuse tingimustes sellele, et töötute sobitumine tööturu nõudmistega halveneb.

Lisaks vakantside seisule annab tööjõu liikumise uuring teavet ka tööjõuvoogude kohta. 2016. aasta esimeses kvartalis tööjõuvood suurenesid: pärast 2015. aastal toimunud kahanemist kasvas omal tahtel töölt lahkunute arv 22% ning sellest tingituna suurenes ka tööle võetute hulk 18%. Tõenäoliselt oli kasvu taga asjaolu, et rohkem inimesi vahetas töökohta, mis on väikese tööpuuduse aegadel tavaline.

Ettevõtete edasisi plaane tööjõudu värvata aitavad hinnata hõive ootuste indeksid konjunktuuriinstituudi korraldatavas majanduskonjunktuuri uuringus. Hõive ootuste indeks näitab hõive suurenemist

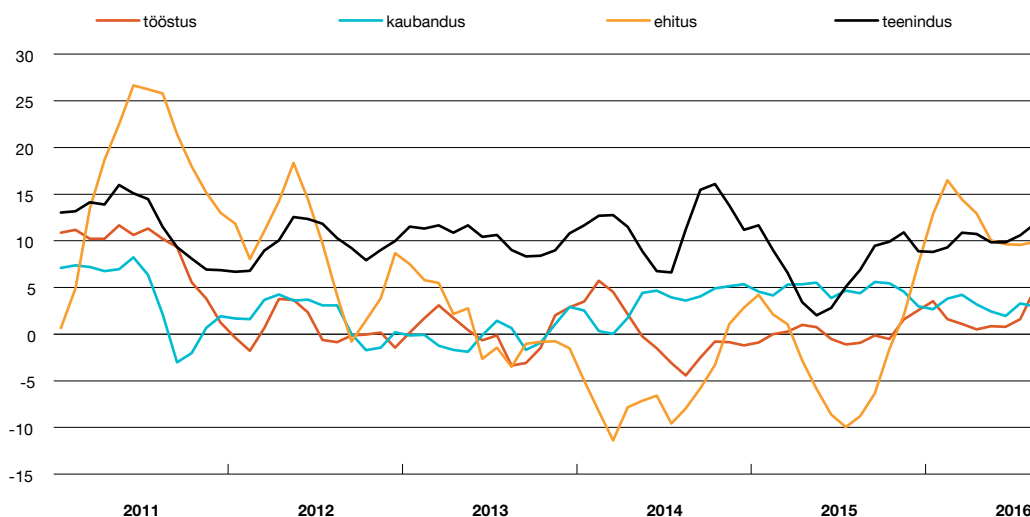
Joonis 15. Beveridge'i kõver (hooajaliselt tasandatud)



Allikad: statistikaamet, Eesti Pank

ootavate ettevõtete ja selle kahanemist ootavate ettevõtete osakaalu saldot. 2016. aastal olid ehitussektori ettevõtted optimistlikumad kui eelnevatel aastatel, samuti on positiivsemaks muutunud tööstusettevõtete ootused (vt joonis 16). Seevastu kaubanduses muutusid ootused 2015. aastaga võrreldes veidi pessimistlikumaks, kuigi hõive kasvu ootab endiselt suurem protsent ettevõtetest kui hõive kahanemist.

Joonis 16. Hõiveootuste saldo (hooajaliselt tasandatud, kolme kuu libisev keskmine)



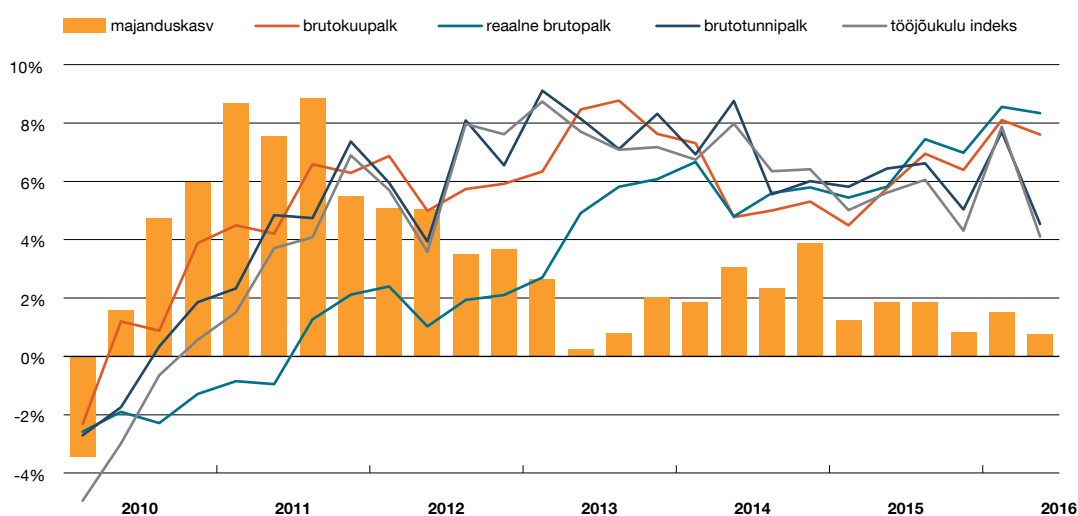
Allikad: Euroopa Komisjon, Eesti Panga arvutused

PALK JA TÖÖJÕUKULUD

Keskmine palk

Majandusprognosides oodatule vastupidi keskmise brutokuupalga kasv hoopis kiirenes ning ulatus 2016. aasta esimesel poolaastal 7,8%ni – 1,1 protsendipunkti rohkem kui 2015. aasta teisel poolaastal. Aasta esimeses kvartalis kasvas palk 8,1% ja teises kvartalis 7,6%, 1163 euroni (vt joonis 17). Keskmine brutotunnipalk kasvas 6,1% ehk aeglasemalt kui kuupalk, kuid oli eelneva poolaastaga võrreldes samuti kiirem.

Joonis 17. Aastane palgatõus ja majanduskasv



Allikas: statistikaamet

Erinevus keskmise tunnipalga ja keskmise täistööajale taandatud kuupalga kasvutempo vahel tuleb osaliselt sellest, et puhkusetasud ja ebaregulaarsed preemiad kasvasid kiiremini kui põhipalk. Lisaks võis positiivselt panustada ka täistööajaga töötajate töötundide arvu kasv, mis tähendab fikseeritud tunnipalga teenijatele suuremat kuupalka. Eriti puudutab see teist kvartalit, sest siis oli aasta võrdluses kaks tööpäeva rohkem, mis suurendas tööpäevade arvu 3,3%.

Maksu- ja tolliameti andmed keskmise deklareeritud palgaväljamakse kohta palgakasvu kiirenemist 2016. aasta esimesel poolel ei näidanud. Poolaasta kokkuvõttes kasvas keskmine deklareeritud palgatulu 6,3%, ligikaudu pool protsenti aeglasemalt kui 2015. aasta teises pooles. Osaliselt selgitab seda osaajaga töötamise suurenemine, mis täistööajale taandamata palga kasvu pidurdab.

Majapidamiste vaatevinklist on kõige olulisem palganäitaja reaalse netopalga suurenemine, mis mõõdab kättesaadava palga ostujõu kasvu. Tänu tarbijahindade langusele 2016. aasta esimesel poolel kasvas reaalpalk kiiremini kui nominaalpalk. Hinnalanguse periood algas Eestis 2014. aastal ja jätkus ka 2016. aasta teises kvartalis. Alates augustist pöördusid tarbijahinnad aga taas kasvule ning edaspidigi on oodata, et inflatsioon kahandab palga ostujõudu. Tingimustes, kus palku kärpida pole võimalik ning töötajatel on palga nominaalse kasvumäära suhtes teatud ootused, tähendab hinnakasvu taastumine ettevõtete jaoks tuge suurenenud tööjõukuludest välja kasvamisel.

Neto- ja brutopalga kasvuerinevuse määrab ära tööjõu maksustamine. Tööjõu maksukoormust kokku mõõdetakse tööjõu maksukiilu näitaja abil, mis on tööjõumaksude suhe tööjõukuludesse.

Võrreldavuse huvides lahutatakse töäjõu maksudest maha peretoetused, mis ei sõltu sissetulekust, sest need toimivad samamoodi nagu maksutagastused. Töäjõu maksukiilul on mõju töäjõu-pakkumisele – mida kõrgem see on, seda väiksema osa väljateenitud palgast inimene kätte saab ja seda väiksem on motivatsioon töötada. Viimaste aastate jooksul on töäjõu maksukiilu kõige enam mõjutanud 2015. aasta tulumaksumäärade langus, 2016. ja ka 2017. aastal on maksumuudatuste mõju kättesaadava palga ehk netopalga kasvule väiksem. Täpsemalt käsitletakse töäjõu maksukiilu arengut ning võrreldakse Eesti olukorda OECDsse kuuluvate Euroopa Liidu riikide omaga järgnevas taustinfos.

Taustinfo 2. Töäjõu maksukiil

Töäjõu maksukiiluks (ingl *tax wedge*) nimetatakse töäjõumaksude ja peretoetuste vahe suhet töäjõukulusse kokku, mida kannab tööandja. Maksukiil iseloomustab töäjõu maksukoormust, võttes sealjuures arvesse riiklikke peretoetusi, mis toimivad samamoodi nagu maksutagastus. Rahvusvahelise võrdluse tegemiseks ja maksukiilu dünaamika jälgimiseks arvutatakse maksukiilu tavaliselt erinevate leibkonnatüüpide ja sissetuleku suhtelise suuruse järgi.

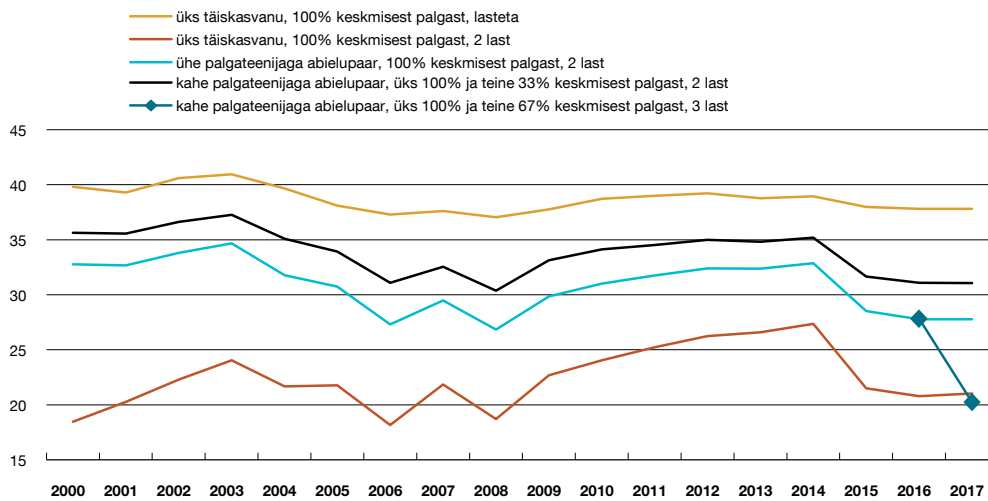
2015. aastal oli töäjõu maksukiil Eestis võrreldes teiste OECDsse kuuluvate Euroopa Liidu liikmesriikidega vähem progressiivne: kõrgema palga teenijate puhul oli Eesti näitaja märksa madalam (vt tabel T2.1). See tuleneb suuresti sellest, et enamikus riikides kehtib astmeline tulumaks. Kahe täiskasvanu ja kahe lapsega leibkondade puhul oli maksukiil Eestis keskmisest veidi madalam, kuid ligikaudu mediaanpalka teeniva üksikvanema ja kahe lapsega pere puhul veidi kõrgem. Laste puhul lähevad Eestis arvesse lapsetoetus ja alates teisest lapsest lisanduv tulumaksuvaba miinimum. Seega tõenäoliselt oleks ühe lapsega üksikvanema maksukiil Eestis võrreldes teiste riikidega veelgi kõrgem. Naaberriigis Soomes on maksusüsteem OECD Euroopa Liitu kuuluvate liikmetega võrreldes progressiivsem ning lastega perede maksukiil kõrgem, seega on erinevus Eesti ja Soome vahel suurem kui Eesti ja OECD Euroopa Liitu kuuluvate liikmesriikide keskmise vahel.

Tabel T2.1. Keskmise maksukiil valitud riikides 2015. aastal (%)

Leibkonna tüüp	Eesti	Soome	OECDsse kuuluvate ELi riikide keskmine
Üks täiskasvanu, 100% keskmisest palgast, lasteta	38,0	38,3	37,8
Üks täiskasvanu, 67% keskmisest palgast, lasteta	39,0	43,9	41,8
Üks täiskasvanu, 167% keskmisest palgast, lasteta	39,9	49,7	46,6
Üks täiskasvanu, 100% keskmisest palgast, 2 last	21,5	28,4	21,2
Ühe palgateenijaga abielupaar, 100% keskmisest palgast, 2 last	28,5	39,3	31,1
Kahe palgateenijaga abielupaar, üks 100% ja teine 33% keskmisest palgast, 2 last	31,7	36,5	32,6
Kahe palgateenijaga abielupaar, üks 100% ja teine 67% keskmisest palgast, 2 last	33,6	38,9	35,8
Kahe palgateenijaga abielupaar, üks 100% ja teine 33% keskmisest palgast, lasteta	38,0	40,0	38,0

Viimaste aastate muutuseid vaadates tõi suurima maksukiilu alanemise kaasa tulumaksumäärade langetamine 2015. aastal (vt joonis T2.1). Ettevaatavalt alaneb alates 2017. aasta keskpaigast kolmelapselise leibkonna (joonisel on näiteks toodud kahe palgasaajaga leibkond, kus üks palgasaaja teenib 100% ja teine 67% keskmisest palgast) maksukiil peamiselt tänu kolmanda lapse toetuse hüppelisele tõusule. Näitena toodud leibkonna maksukiil peaks seega langema 2016. aasta 27,8%lt 20,2%ni. Madalalpalgaliste tulumaksutagastuse

Joonis T2.1. Keskmine maksukiil Eestis (%)



Allikad: OECD, Eesti Pank

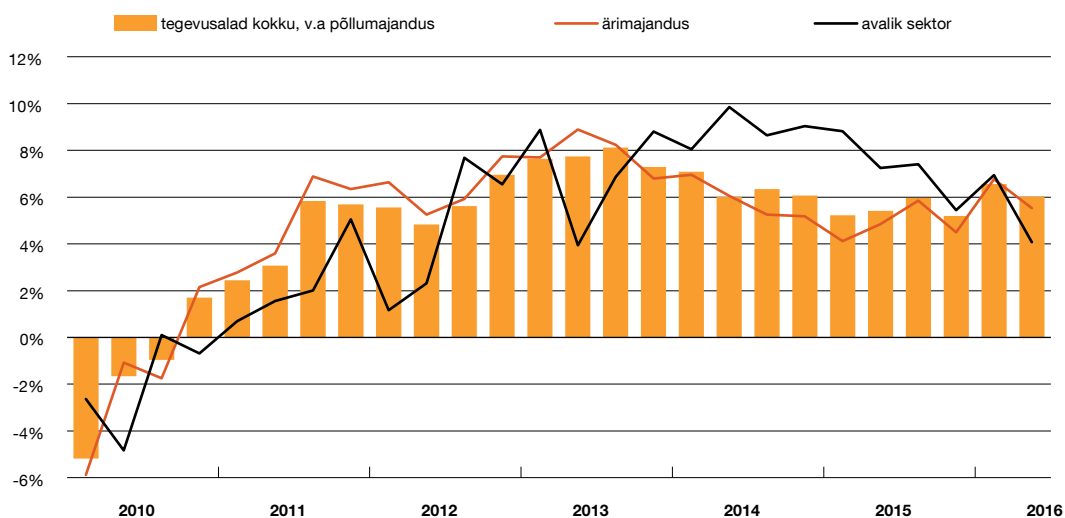
süsteem toob aga suurima maksukiilu languse töötajatele, kes teenivad keskmisest palgast ligikaudu 43% ja kelle leibkonnas on alla 17aastaseid lapsi vähem kui kaks. Sellist palka teenides alaneb üksiku inimese maksukiil pea 36%lt 26,5%ni. Kahte ja enam last kasvatavad leibkonnad saavad alates teisest lapsest kasutada lisatulumaksuvabastust, mistõttu nende jaoks jääb madalapalgaliste tulumaksutagastuse mõju nõrgemaks. Ühest küljest kahandab maksumäärang langus madalapalgaliste töötuse löksu ning vaesusrisiki. Teisalt muutub piirmaksumäär ehk iga täiendavalt teenitud euro maksumäär varasemast märksa kõrgemaks, sest lisaks tulumaksule kaotab palgasaja palka juurde teenides ka toetust.

Tööjõukulu indeks, mis mõõdab tööjõukulu kasvu tegelikult töötatud tunni kohta, näitas 2016. aasta alguses kiirenemist, nagu ka brutotunnipalk, seda nii avalikus kui ka äri sektoris (vt joonis 18). Tööpäevade arvuga korrigeeritud tööjõukulu indeksi aastakasv teises kvartalis aeglustus, eriti avalikus sektoris, kuid kogu majanduse tasandil jäi see siiski suuremaks kui 2015. aastal.

Omaniku liigi järgi kiirenes palgakasv 2016. aasta alguses kõige enam välismaises omandis olevates eraettevõtetes, teises kvartalis järgisid nende eeskujul Eesti eraettevõtted. Kuna välisomandis olevates ettevõtetes kiirenes nii kuu- kui ka tunnipalk sama palju, pole tõenäoliselt tegu preemiate mõjuga. Eesti eraettevõtete puhul kiirenes teises kvartalis kuupalga kasv, kuid mitte tunnipalga oma, mistõttu võib tegu olla nii preemiate kui ka tööpäevade arvu mõjuga. Pärast avaliku sektori palkade pikalt kestnud ennakkasvu näitab kiire palgatõus kohalike omavalitsuste ja riigi haldusalas lõppemise märke (vt joonis 19).

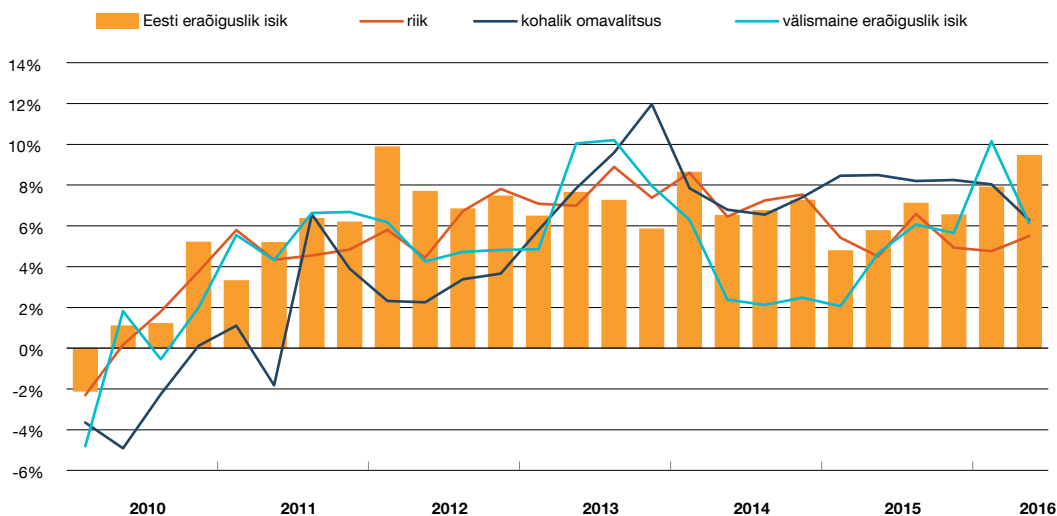
Majandussektoritest on palgakasv selgelt keskmisest aeglasem sekundaar- ehk tööstussektoris. Mäetööstuse ja energiasektori ettevõtete lisandväärtus kahanes 2015. ja 2016. aastal madalate energiahindade tõttu ja majandustulemuste mõju peegeldus selgelt ka palgakasvus. Suuremas osas teenindussektori tegevusaladest kasvas palk seevastu keskmisest kiiremini. Majutuses ja toitlustuses ning kinnisvaraalas tegevuses võis palgakasvu kiirendada miinimumpalga saajate suur osakaal (nende palk kasvas tänu miinimumpalga tõstmisele 10%) ning ka maksu- ja tolliameti tulemuslik töö palkade aladeklareerimise vähendamisel.

Joonis 18. Tööjõukulu aastakasv töötunni kohta (tööpäevade arvuga korrigeeritud)



Allikas: statistikaamet

Joonis 19. Palgatõus tööandja omaniku järgi



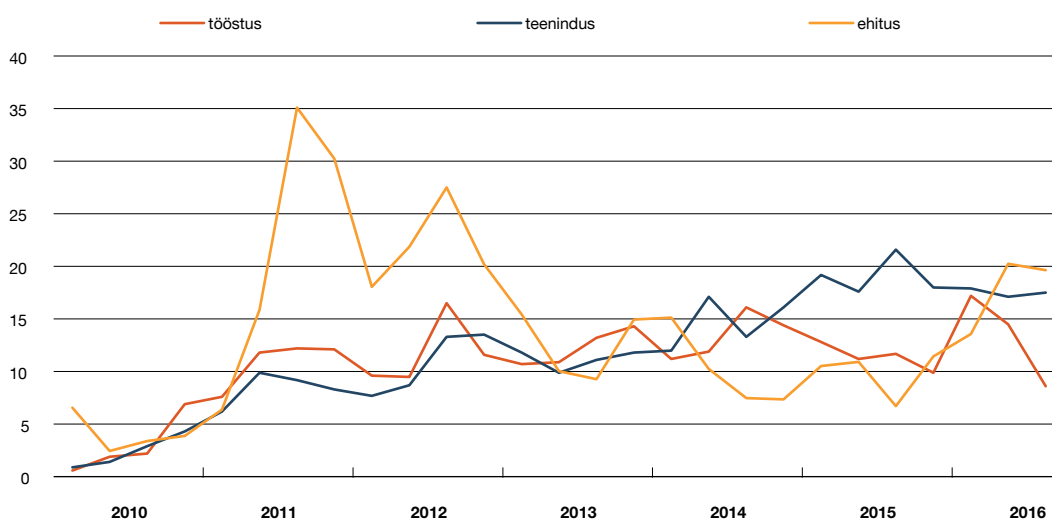
Allikas: statistikaamet

Tegevusaladest oli palgakasv 2016. aastal kõige kiirem haldus- ja abitegevuses (18%), kinnisvara-alases tegevuses (16,7%) ning majutuse ja toitlustuse tegevusalal (12,6%). Kõigis nendes tegevusalades täistööajale taandatud hõive samal ajal aga kahanes. Kiire oli palgakasv ka info ja side tegevusalal (12,1%), kus täistööajale taandatud hõive jõudsalt kasvas. Kõige aeglasemalt kasvas palk mäetööstuses (0,6%), kus tunnipalk isegi kahanes, ning teistel mittetöötleva tööstuse tegevusaladel. Ebatavaliselt aeglaselt kasvas keskmine palk ka kaubanduses (3,7%).

Ettevaates ennustab nende ettevõtete osakaal, kes peavad konjunktuuriinstituudi majandusosalduuse uuringus tööjõupuudust toodangu kasvu piiravaks teguriks, et palgasurve kiiret vaibumist pole

oodata. Tööstuses suurenes selliste ettevõtete osakaal 2016. aasta alguses küll ajutiselt, kuid teisalt ootab hõive kasvu varasemast rohkem tööstusettevõtteid. Alates 2015. aasta keskelt on tööjõupiirang ehitusettevõtete jaoks olulisemaks muutunud ning püsib teenindussektoris ajaloolisest kõrgemal tasemel (vt joonis 20).

Joonis 20. Ettevõtete osakaal, kes peavad tööjõudu toodangu kasvu piiravaks teguriks (hooajaliselt tasandatud)



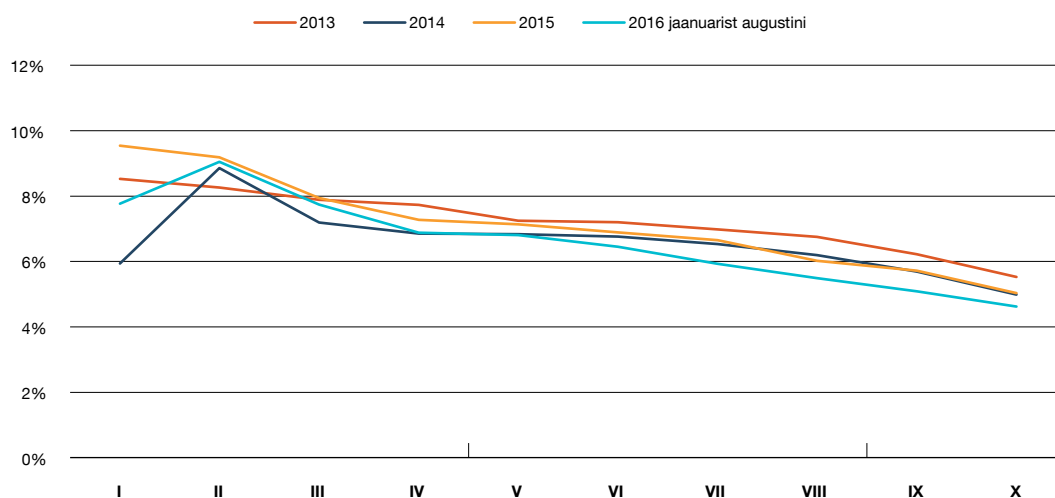
Allikad: Euroopa Komisjon, Eesti Panga arvutused

Palgajaotus

Maksu- ja tolliameti palgaväljamaksete jaotuse statistika kohaselt kasvas palk ka 2016. aasta esimesel poolel kiiremini palgajaotuse alumises osas (vt joonis 21). Ka töötasu-uuring näitab, et palgajaotus muutus kahe viimase vaatluse, 2014. ja 2010. aasta vahel kitsamaks: tunnipalga mediaani suhe keskmisesse tunnipalka kasvas ligikaudu kahe protsendipunkti võrra ja teise detsiili palga suhe kaheksanda detsiili omasse kasvas samuti. Palgajaotuse hajuvust iseloomustab samuti mediaanpalga suhe keskmisesse palka, mis oli jooksva aasta keskmisena tõusnud 2016. aasta septembriks 80,5%ni. Ametialade järgi kasvas keskmine palk seda kiiremini, mida madalam see oli. Teisisõnu oli kõige suurem lihttöölise ja kõige väiksem juhtide palgavõit. Enamiku ametialade sees palgaerinevused hoopis suurenesid – võrreldes 2010. aastaga suurenes 2014. aastaks erinevus kümnendiku kõrgeimat palka teenivate lihttöölise palk suhtena kümnendiku madalaimat palka teenivate inimeste omasse.

Madalamate palkade kiiremat kasvu toetab miinimumpalga tõstmine 2014.–2016. aastal ligikaudu 10% võrra aastas. 2016. aastal ulatus miinimumpalk 430 euroni. Samal ajal oli miinimumpalga tõusu panus 2016. aasta keskmise deklareeritud palga kasvu tagasihoidlik. Järgnev taustinfo annab ülevaate sellest, kuidas miinimumpalga kasv kandub üle ka palgajaotuse kõrgemasse ossa.

Joonis 21. Keskmise palgaväljamakse kasv detsiilide kaupa



Allikad: maksu- ja tolliamet, Eesti Panga arvutused

Taustinfo 3. Miinimumpalk on aidanud kaasa palgade ebavõrdsuse vähenemisele Eestis

Simona Ferraro, Jaanika Meriküll ja Karsten Staehr

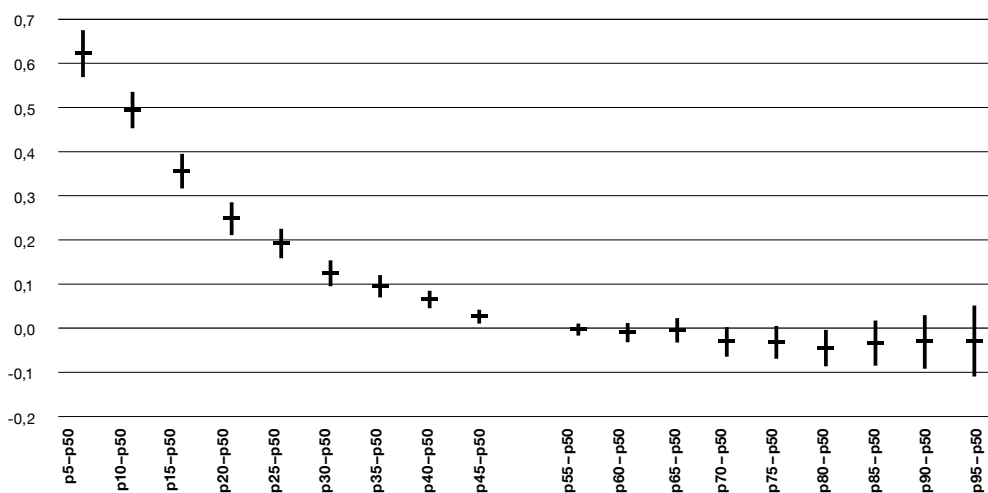
Miinimumpalga tõus võib lisaks miinimumpalka teenivate töötajate – 3–5% kõigist täistööajaga töötajatest – palgadele mõjutada ka nende töötajate palkasid, kes teenivad miinimumpalgast rohkem. Seda efekti nimetatakse ülekandefektiks (ingl *spill-over effect*). Teistele palgasaajatele võib mõjuda positiivne ülekandefekt, kui halvema kutseoskusega töötajad asendatakse paremate kutseoskustega töötajatega, miinimumpalka kasutatakse palgajunduses võrdlusbaasina või kuna tööandjad soovivad ettevõttes hoida teatud suhteliste palgade hierarhiat. Seega võib miinimumpalga tõus märkimisväärselt mõjutada palgajaotust ja selle kaudu ka keskmise palga tõusu.

Kuna Eestis kehtib kõigile töötajatele sama miinimumpalk, ei ole võimalik tuvastada miinimumpalga ülekandefekte piirkondade, tegevusalade või ametikohtade võrdlemisel. See tõttu kasutasime uuringus David S. Lee meetodikat⁶ ja analüüsisime miinimumpalga mõju asemel efektiivset miinimumpalka ehk miinimumpalga ja mediaanpalga vahet. Jagasime majanduse piirkondade ja tegevusalade põhjal mõttelisteks tööturgudeks (*stratum*'iteks) ning analüüsisime mõju, mida efektiivne miinimumpalk neis palgajaotusele avaldab. Sellest tulenes üks selle uuringu uuendus. Nimelt ei piiritletud analüüsitavaid tööturge ainult aja ja piirkonna alusel, vaid sellele lisandus veel üks tegur: palgasaajate tegevusala või amet. See muudatus tähendab, et meetodit saab rakendada ka siis, kui piirkondade arv riigis on väga väike (näiteks ei saa Eestis teha selliseid analüüse nagu USAs, kus 50 osariiki saab käsitleda eraldiseisvate tööturgudena).

⁶ Lee, David S. (1999): „Wage inequality in the United States during the 1980s: rising dispersion or falling minimum wages?“, *Quarterly Journal of Economics*, kd 114, nr 3, lk 977–1023.

Uuringu tulemused on toodud joonisel T3.1. Sellel on näha miinimumpalga mõju mõõdetuna elastsustena, mis näitavad, kui palju tõuseb Eestis palk teatud palgajaotuse protsentiilis miinimumpalga 1% suuruse tõusu korral. Kogu valimi ehk 14 aasta analüüs näitab, et miinimumpalga tõusu mõju on suurem alumistele protsentiilidele, kuid väheneb tunduvalt sedamööda, kuidas palk läheneb mediaanpalgale. Näiteks tõuseb viienda protsentiili palgasaajate palk miinimumpalga 1% suuruse kasvu korral ligikaudu 0,6% ning kümnendas protsentiilis 0,5%. Miinimumpalga ülekandefektid on kõige suuremad 20. protsentiilis ja vähenevad siis üsna kiiresti sedamööda, kuidas palk mediaanini jõuab. See tähendab, et miinimumpalk on Eestis aidanud kaasa palkade ebavõrdsuse vähenemisele. Arvestades ülekandefektide suurusega üle kogu palgajaotuse, tähendab 2014. aasta näitel miinimumpalga üheeurone tõus kõigi täistööajaga töötavate palgasaajate keskmise palga 11sendist tõusu.

Joonis T3.1 Miinimumpalga tõusu mõju palgajaotuse protsentiilidele, elastsused 95% usalduspiiridega



Allikas: S. Ferraro, J. Meriküll, K. Staehr. Alampalk ja palgajaotus Eestis. Eesti Panga Toimetised 6/2016
Märkus. P5–p50 viitab viienda protsentiili ja mediaanpalga vahele, p10–p50 kümnenda protsentiili ja mediaanpalga vahele jne.

Lisaks analüüsisime uuringus miinimumpalga mõju soo, vanuse ja majandustsükli järgi. Ülekandefektid palgajaotuse protsentiilides on naiste puhul suuremad kui meeste puhul ning üle 45aastaste palgasaajate puhul suuremad kui alla 45aastaste palgasaajate puhul. See-ega on miinimumpalga ülekandefektid tugevamad nendes demograafilistes gruppides, kus palgad on üldjuhul madalamad. See tähendab aga ka, et miinimumpalga tõus on aidanud vähendada soolist ja vanuselist palgalõhet Eestis. Palgajaotuse alumises osas olid ülekandefektid üleilmse majanduskriisi ajal ehk 2008.–2010. aastal väiksemad kui enne või pärast kriisi.

Eesti miinimumpalga mõju teistele palkadele on sarnane USA ja Ladina-Ameerika arenevate riikide ning mõne Ida-Euroopa üleminekuriigi kohta tehtud uuringu tulemustega, kuid suurem kui Ühendkuningriigi ja mõne Euroopa mandriiriigi kohta tehtud uuringutes. Seda märkimisväärset mõju võib seostada miinimumpalga olulise rolliga palkade ja hindade kujundamisel, aga ka Eesti majanduse struktuursete iseärasustega, nagu kollektiivsete palgaläbirääkimiste väike roll, palgaläbirääkimiste pidamine jaanuaris, mõningate tasude ja hindade sidumine miinimumpalga ning miinimumpalga ja sellest veidi suuremate palkade madal tase.

Uuringus kasutati statistikaameti tööjõu-uuringu mikroandmeid aastatest 2001–2014. Uuringus analüüsiti Eesti residentidest täistööajaga palgasajajaid, st välja jäeti osalise tööajaga töötajad, füüsilisest isikust ettevõtjad ja välismaal elavad töötajad. Kasutati netopalka ehk palgasummat, mille töötaja saab kätte pärast makse. Kuna miinimumpalk kehtestatakse brutosummas, teisendati miinimumpalk tulumaksusüsteemi põhimõtete alusel netoväärtusesse. Valim hõlmas suhteliselt pikka perioodi, mistõttu oli võimalik uurida, kas miinimumpalka mõju palgajaotusele muutub äri-tsükli jooksul. Seejuures pöörati erilist tähelepanu mõju erinevustele üleilmsele majanduskriisile eelnenud buumi ajal, kriisiaastatel ning kriisile järgnenud taastumise ajal.

Palgajaotuse üheks eriaspektiks võib pidada erinevust meeste ja naiste keskmise palga vahel. Sooline palgalõhe oli Eestis 2014. aastal töötasu-uuringu järgi kogu majanduses keskmise brutotunnipalga põhjal 23,4%, väga lähedane 2010. aasta näitajale, mis oli 23,3%. Sellistes ettevõtetes ja asutustes (v.a primaarsektor), kus on 10 või rohkem töötajat, oli sooline palgalõhe Eestis 26,4%. Võrdluseks: naaberriigis Soomes oli see 18,2%, Lätis 15,9% ja Leedus 12,9%. Väiksemates ettevõtetes teenisid naised 83% suuremates ettevõtetes töötavate naiste tunnipalgast ning mehed 70%. Sooline palgalõhe ulatus väiksemates ettevõtetes 12%ni. Euroopa riikide võrdlemisel on tavaks kasutada näitajat, milles on üle 10 töötajaga ettevõtted ning kust on välja jäetud primaarsektor ja avalik sektor. Selle järgi ulatus sooline palgalõhe Eestis 28,2%ni, mis on Euroopa Liidu kõrgeim. Euroopa Liidu keskmine näitaja oli 17,1%. Järgnevas taustinfos antakse ülevaade sellest, kui suur osa palgalõhest tuleneb meeste ja naiste palgaerinevusest samal ametikohal ning kui palju sellest, et naised ja mehed töötavad eri ametikohtadel.

Taustinfo 4. Ühesugusel ametikohal töötavate naiste ja meeste palga erinevus

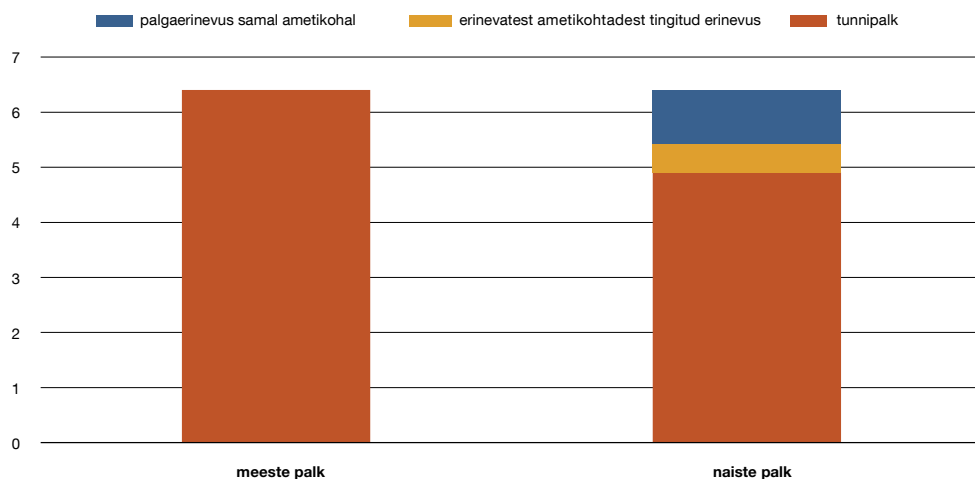
Kaspar Oja

Eesti sooline palgaerinevus on Euroopas üks suurimaid. Tekib küsimus, kui suur osa sellest tuleb asjaolust, et mehed töötavad suurema töötasuga ametites, ja kui suur osa sellest, et ühesugustel ametikohtadel makstakse naistele meestest vähem palka? 2014. aasta töötasu struktuuri uuringu põhjal võib öelda, et naiste ja meeste töökohtade erinevus selgitas alla poole soolisest palgaerinevusest. 2014. aastal teenisid naised tunnis keskmiselt 1,5 eurot vähem kui mehed. Ligikaudu 50 senti erinevusest tulenes sellest, et mehed töötasid paremini tasustatud ametites (vt joonis T4.1) ja ligikaudu ühe euro suurune erinevus tunnipalgas tulenes sellest, et mehed teenisid samadel ametikohtadel naistest rohkem.

Hinnangute leidmiseks on kasutatud 2014. aasta töötasu struktuuri uuringu andmeid. See on teadaolevalt kõige mahukam uuring Eestis, mis käsitleb eri ametikohtade töötasu. Ametikohad on uuringus defineeritud ametite klassifikaatori neljakohalise koodi alusel. Viimane määrab üksikasjalikkuse, millega töökohti on võimalik võrrelda. Mida üksikasjalikumalt lõiget kasutada, seda suuremaks muutub oodatavalt struktuurierinevuse mõju palgalõhele. Seega kehtib siin käsitletud hinnang vaid konkreetse üksikasjalikkusega esitatud ametite puhul. Kuna seda uuringut on aga korraldatud aastaid, saab uuringu põhjal arvatud hinnanguid ajas võrrelda.

2014. aastal selgitas nn struktuurierinevus ehk meeste ja naiste erinevatest ametitest tingitud palgaerinevus ligikaudu kolmandiku soolisest palgalõhest. Võrreldes 2010. aastaga

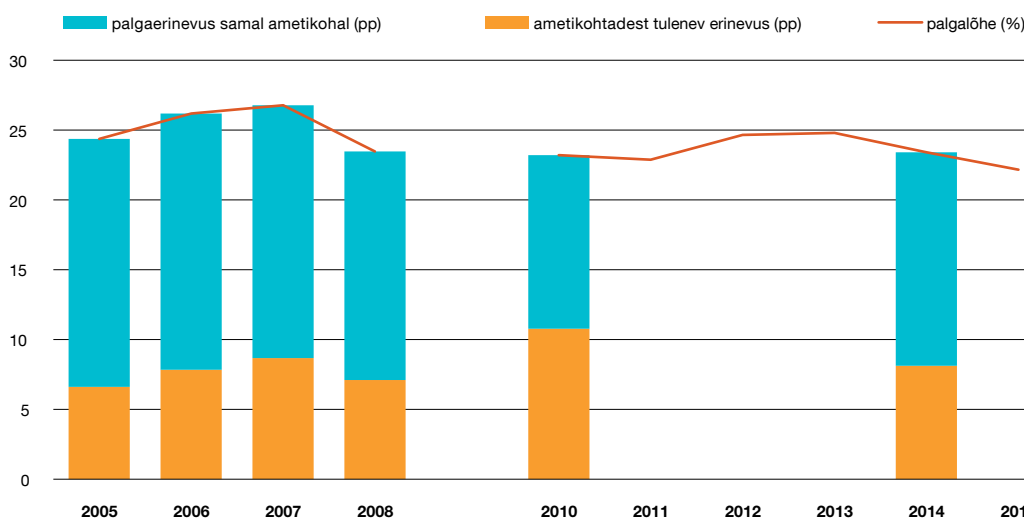
Joonis T4.1. Tunnipalk ja palgalõhe



Allikad: statistikaamet, Eesti Pank

suurenes ühesugusel ametikohal töötavate meeste ja naiste palgaerinevus sellest hoolimata, et kogu palgalõhe märkimisväärselt ei muutunud (vt joonis T4.2). Võrreldes 2008. ja 2009. aasta majanduskriisile eelnenud ajaga on ühesuguses ametis töötavate meeste ja naiste palgaerinevus siiski vähenenud. 2010. aasta tulemus erines ülejäänud vaatlustest, ent see võis olla erandlik hiljuti lõppenud majanduskriisi tõttu.

Joonis T4.2. Soolise palgalõhe allikad



Allikad: statistikaamet, Eesti Pank

Kasutatud andmetes võib palgalõhe olla alahinnatud. Soolise palgalõhe kohta andmeid avaldades toetub Eurostat vaid vähemalt 10 töötajaga tööandjate andmetele ja tolle statistika põhjal on palgalõhe suurem. See võib ühest küljest tähendada, et ettevõtetes ja asutustes, kus töötab

vähem inimesi, ongi palgalõhe väiksem. Teisalt võib tööandja väiksus olla ümbrikupalkade ja palgatulu varjamise riskitegur, mistõttu ei pruugi väiksemate tööandjate makstavate palkade andmed olla võrreldavad suuremate tööandjate kohta käiva statistikaga.

Arvutusmetoodika kohta võib lähemalt lugeda 2014. aasta esimesest Tööturu Ülevaatest.

Tööturu institutsioonid: kollektiivsed palgaläbirääkimised ja palgakasv Eestis

Eestis on ametiühingusse kuulumise protsent võrreldes vanade Euroopa Liidu liikmesriikidega üsna väike ning enamjaolt peetakse palgaläbirääkimisi iga inimesega eraldi. Teavet kollektiivlepingute ja ametiühingu olemasolu kohta ettevõtetes annab 2009. ja 2015. aastal läbi viidud tööelu-uuring. Küsitlusest selgus, et kollektiivlepinguga lepitati 2015. aastal kokku vaid 3,9% ettevõtete töötajad ning nende ettevõtete osakaal oli väiksem kui 2009. aastal. Mõlemal uuringuaastal oli ettevõtte suuruse ja kollektiivlepingu olemasolu vahel positiivne seos. Nii oli 50–249 töötajaga ettevõtetest kollektiivleping 11,3 protsendil ja üle 250 töötajaga ettevõtetest 27,2 protsendil.

Samas uuringus küsitleti ka valimis olnud ettevõtete töötajaid. Nendest 18,6% teadis, et nendele kehtiv kollektiivleping on olemas. Väga suur osa töötajatest, 27,6%, aga ei teadnud, kas seda on või ei ole. Võrdluseks küsitakse ka töötasu-uuringus töötajatelt, kas nad on hõlmatud kollektiivse palgakokkuleppega. Kogu majanduse, v.a põllumajanduse tegevusala töötajatest pidas end 2014. aasta uuringus hõlmatuks 16,2%, mis sarnaneb tööelu-uuringu näitajaga.

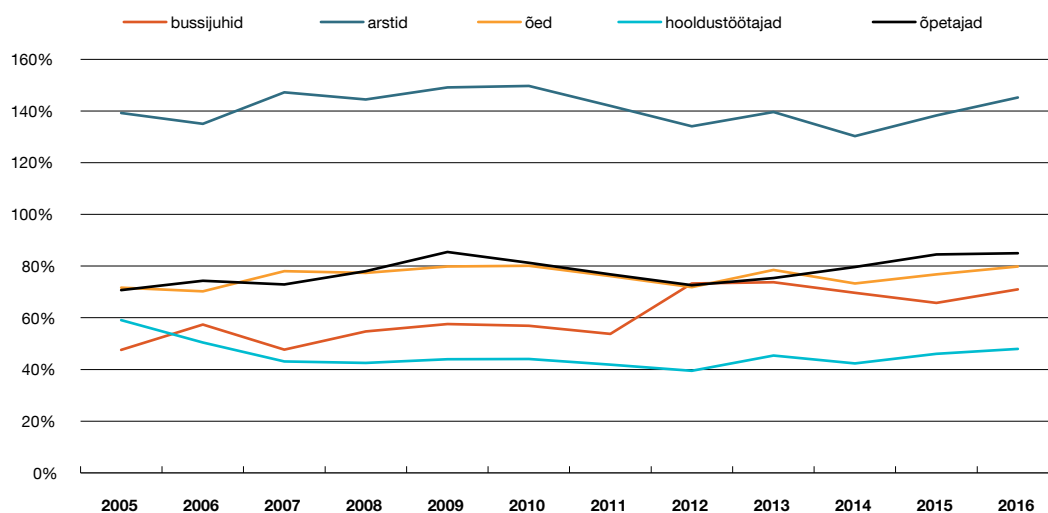
Kollektiivlepingu olemasolu ei pruugi alati tähendada, et ka palgad on neis kokku lepitud. Sotsiaalministeeriumi juures peetav kollektiivlepingute andmekogu näitab, et kehtivast 823 kollektiivlepingust sisaldas algsete tingimustega võrreldes soodsamat kokkulepet töötajate tasu kohta 374⁷. Paljud nendest lepingutest on aga sõlmitud aastaid tagasi ning on muutunud tähtajatuks. See võib tähendada, et nendes kokku lepitud töötasu on nüüdseks madalam kui vahepeal kiiresti tõusnud miinimumpalk.

Tegevusalade järgi oli kollektiivse palgakokkuleppega hõlmatud töötasu-uuringu järgi väga erinev: väheste suurte ettevõtetele elektrienergia tootmise tegevusalal ulatus see 71%ni ja mäetööstuse tegevusalal 66%ni. Lisaks oli peamiselt erasektorisse kuuluval veonduse ja laonduse tegevusalal töötajate endi sõnul kollektiivse palgakokkuleppega hõlmatud 27% töötajatest. Peamiselt avalikku sektorisse kuuluval hariduse tegevusalal ulatus hõlmatud 22% ja tervishoius 44%ni.

Tervishoiu ning transpordisektori alla kuuluva ühistranspordi ja veotranspordi tegevusalal sõlmitakse sektoripõhiseid palgakokkuleppeid, mida on laiendatud kogu sektori töötajaskonnale. Viimati sõlmisid autoettevõtete liit ja transpordi ametiühing palgakokkuleppe 21. septembril 2016. Selles kokkuleppes pandi paika ühistranspordijuhtide miinimumpalgad 2017.–2019. aastal. Sektori tasandil sõlmitud palgakokkulepete laiendamise avaldavad kollektiivsed palgaläbirääkimised Eesti majandusele märksa suuremat mõju, kui ametiühingusse kuulumise tagasihoidliku osakaalu põhjal võiks järeldada. Kuigi kokku lepitakse töötasu alammääras, on selle tõusul tõenäoliselt märkimisväärne mõju ka sektoris miinimumi ületavate palkade kasvule. Joonisel 22 on selle illustreerimiseks kollektiivselt kokku lepitud palkade alammäärad transpordis ja tervishoius suhtena keskmisesse palka. Hariduses küll ei tehta üldiselt sektori tasandil kokkuleppeid, kuid sisuliselt räägivad palkade alammäärade üle läbi haridus- ja teadusministeerium ning Eesti haridustöötajate liit. Suhtena keskmisesse palka on tõusnud kõik alammäärad, välja arvatud hooldustöötajate palga oma.

⁷ Seisuga 28. september 2016.

Joonis 22. Kollektiivselt kokku lepitud miinimumpalga määrad suhtena keskmisesse palka

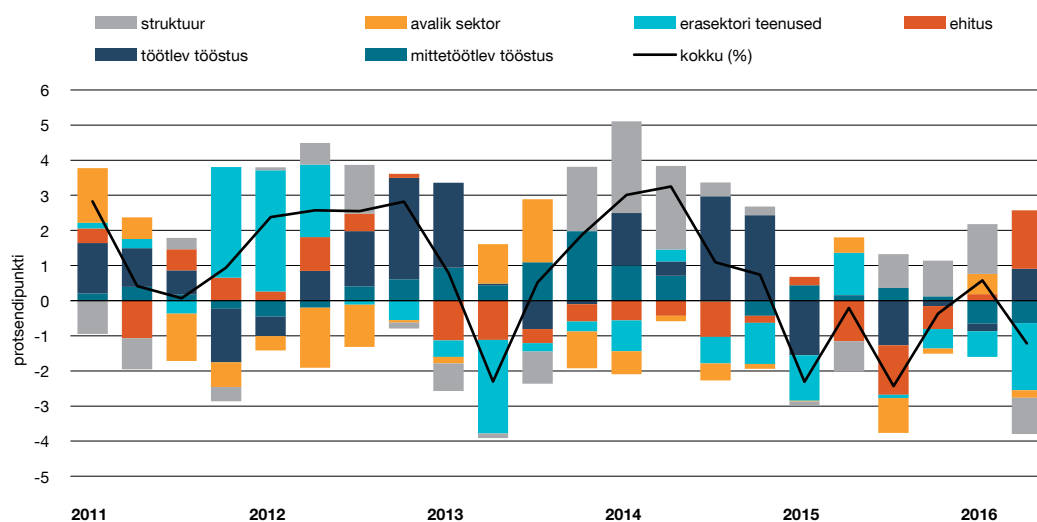


Allikad: statistikaamet, Eesti Pank

Töõjõu tootlikkus ja ühikukulu

Tootlikkuse vähenemine pidurdus 2016. aasta esimeses kvartalis: SKP aastakasv kiirenes ning hõivatute arv kasvas 2015. aastaga võrreldes mõõdukamas tempos. Kuna aga majanduse aastakasv teises kvartalis aeglustus, siis poolaasta kokkuvõttes tootlikkus siiski ei kasvanud, vaid kahanenud nii töötaja kui ka töötunni kohta 0,3%. Tegevusaladest vähendasid tootlikkuse kasvu kõige rohkem erasektori teenindusse kuuluvad tegevusalad (vt joonis 23), kus hõive kasvas kiiremini kui reaalne lisandväärtus. Samuti panustas negatiivselt mittetöötlev tööstus, sh mäetööstus ja elektrienergia, kus lisandväärtus vähenes, kuid töötajate arv ei kahanenud samal määral.

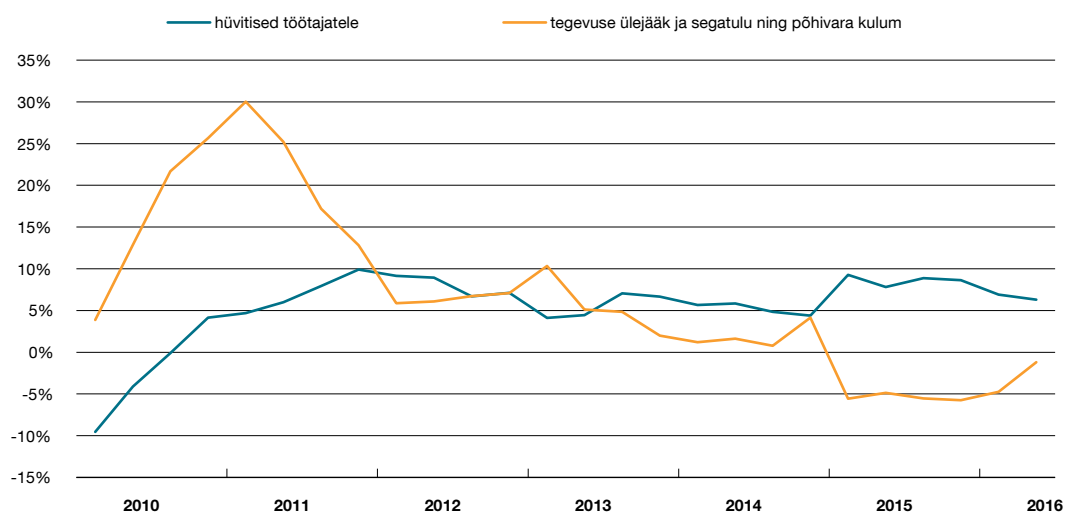
Joonis 23. Töõjõu tootlikkuse kasv ja tegevusalade panused



Allikad: statistikaamet, Eesti Panga arvutused

Majanduses loodud lisandväärtus jaguneb tööjõu ja kapitaliomanike vahel. Tööjõutulu ehk palgafondi osakaal SKPs jätkas 2016. aasta esimesel poolel kasvu ning tõusis 50,2%ni. 2015. aasta sama perioodi näitaja oli 48,4%. Viimaste aastate jooksul on tööjõukulude osakaal lisandväärtuses kasvanud Eestis suuremaks kui Euroopa Liidus keskmiselt (47,5%). Kui võtame arvesse ka majanduse struktuuri erinevusi, on vahe veelgi suurem. Palgafondi aastakasv, mis oli eelneval poolaastal olnud 8,8%, aeglustus 2016. aasta alguses 6,6%ni. Samal ajal aeglustus ettevõtjatulu (tegevuse ülejääk ja segatulu ja põhivara kulum) kahanemine 5,6%lt 3%ni (vt joonis 24).

Joonis 24. Hüvitised töötajatele ja ettevõtluse tulemi kasv

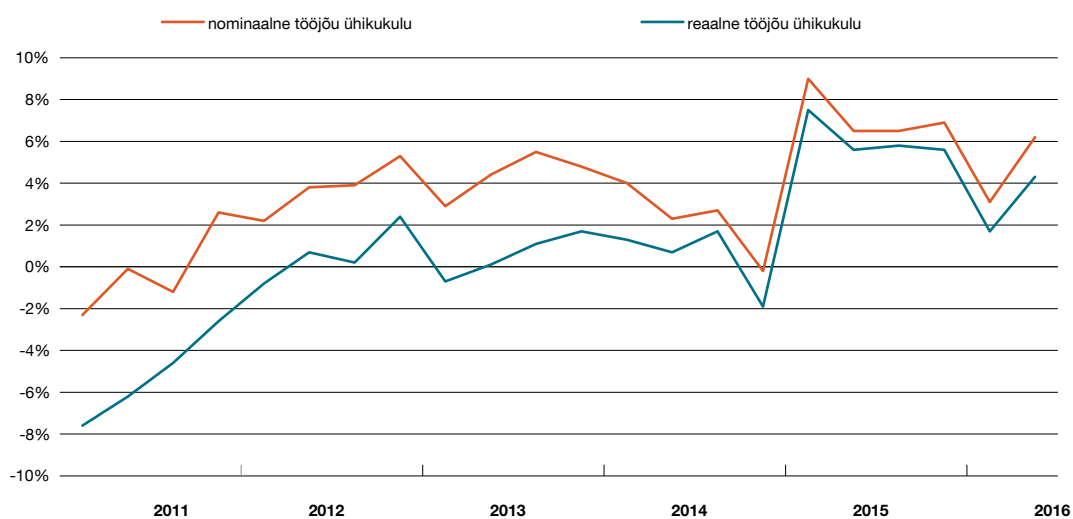


Allikad: statistikaamet, töötukassa, Eesti Pank

Tööjõu ühikukulu kasv mõõdab ühe ühiku lisandväärtuse tootmiseks tööjõule tehtavate kulutuste kasvu. Reaalne tööjõu ühikukulu kasv on väga sarnane ülalkirjeldatud tööjõukulude osakaalu kasvuga, kuid selles võetakse arvesse ka palgatöötajate osakaalu muutust hõives. Realse tööjõu ühikukulu kasv näitab tööjõu ja kapitaliomanike suhtelist positsiooni majanduses. See näitaja kasvab siis, kui tööturul valitseb pigem tööjõupuudus, ning kahaneb, kui tööpuudus on suur. Nominaalne tööjõu ühikukulu kasv mõõdab tööjõukulude kasvu ühe ühiku reaalse lisandväärtuse kohta. Seda näitajat kasutatakse konkurentsivõime analüüsimisel ning nominaalse ühikukulu suur kasv viitab, et majanduses on hinnasurve. Võrreldes 2015. aastaga tööjõu ühikukulu kasv 2016. aasta esimesel poolel aeglustus, eelkõige esimeses kvartalis (vt joonis 25).

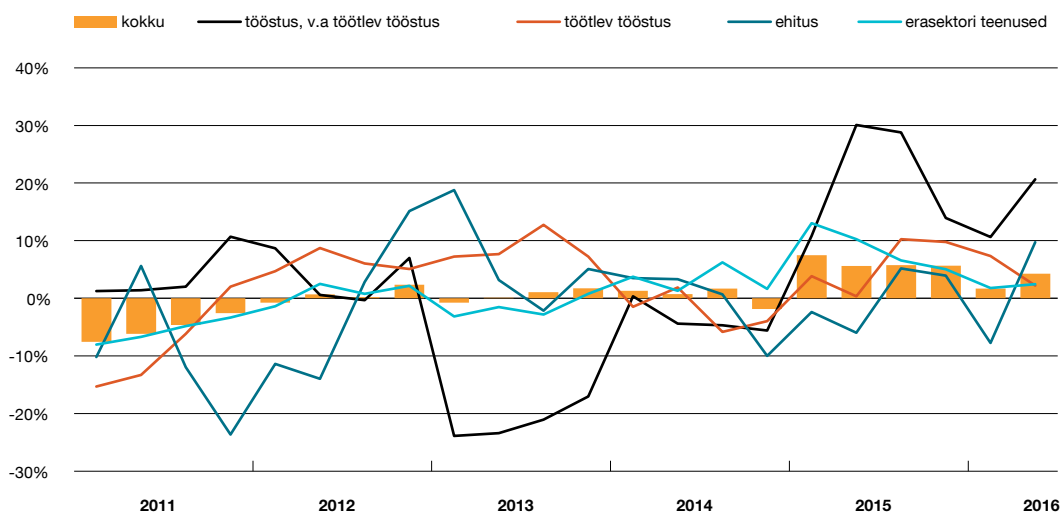
Tööjõutulu osakaal suurenes 2016. aasta esimesel poolel enamiku tegevusalade puhul. Eriti suur oli kasv mittetöötlevas tööstuses, kuid selle taga oli peamiselt sektori lisandväärtuse kahanemine. Hoolimata kõrgest kasvumäärast oli mittetöötleva tööstuse panus kogu majanduse näitajasse väike. Ka töötlevas tööstuses, mis on Eesti peamine eksportiv tegevusala, tööjõu reaalse ühikukulu kasv 2015. aastal kiirenes. 2016. aasta esimesel poolel kasvas see 4,8%. Sellesse panustas enam küll mitte kahanev, kuid siiski väga napilt kasvav lisandväärtus, ning samal ajal aeglustunud, kuid lisandväärtuse kasvust siiski märksa kiirem palgafondi kasv (vt joonis 26).

Joonis 25. Tööjõu ühikukulu aastane muutus



Allikas: statistikaamet

Joonis 26. Realse tööjõu ühikukulu kasv



Allikas: statistikaamet