

Eesti Pank



TÖÖTURU ÜLEVAADE

Orsolya Soosaar

Natalja Viilmann

2/2013

Sisukord

TÄHTSAMAD ARENGUSUUNAD 2013. AASTA ESIMESEL POOLEL	3
TÖÖJÕU NÕUDLUS JA PAKKUMINE	3
Tööealine elanikkond	3
Tööjõus osalemine ja mitteaktiivsus	5
Tööpuudus	9
Vakantsid	11
Palk ja tööjõukulud	12
Töötute reservatsioonipalk	16
Tööjõu ühikukulu	16

Eesti Panga ekspertide koostatud Tööturu Ülevaade käsitleb Eesti tööjõu pakkumise, nõudluse ja hinna arengut. Keskpang jälgib tööturu arengut kahel põhjusel. Esiteks on tööjõud oluline tootmissisend, mistõttu mõjutab tööjõu pakkumise või aktiivsuse muutus otseselt potentsiaalset majanduskasvu. Teiseks võib tööturul toimuv avaldada suurt mõju inflatsioonile. Arvestades euroala hinnastabiilsusele orienteeritud rahapoliitikat ja Eesti majanduse avatust, saab majanduse kohandumine muutustega toimuda eelkõige tootmissisendite hindade ja koguste kaudu. Seetõttu on tähtis, et tööturg oleks paindlik ja et palgakasv vastaks tootlikkuse omale ega põhjustaks tootmiskulude suurenemise tõttu liiga suurt inflatsiooni.

TÄHTSAMAD ARENGUSUUNAD 2013. AASTA ESIMESEL POOLEL

2013. aasta esimesel poolel Eesti majanduskasv aasta arvestuses aeglustus. Tööturgu see tuntavalt ei mõjutanud, sest aeglustumine ei olnud tegevusalade lõikes laiapõhjaline ning majandusarengu mõju jõuab tööturu näitajatesse viitajaga. Nõrgast majanduskeskkonnast hoolimata oli hõive kasv tempokas, isegi kui arvestada tööealise elanikkonna loomuliku kahanemist ja välisrännet, mis selle aasta tööturu statistikas veel ei kajastu. Hõive määr tõusis kriisieelse taseme lähedale ja tööpuuduse määr alanes. Majanduse elavnemine on seega parandanud paljude kriisi tõttu kannatanud inimeste elujärge.

Koos hõive kasvuga kiirenes ka palgakasv, mis viitab suurenevale tööjõu puudusele. Töötuse määr on langenud tasemele, mis tekitab palgasurveid, ja töökoha vahetajate osakaal uute töötajate seas suureneb. Ettevõtted on pidanud palkasid tõstma rohkem, kui on kasvanud tootlikkus, mis on vähendanud töökohtade hoidmise puhvreid võimalike tagasilöökidest korral.

Tööjõu ühikukulu on viimase kolme aasta jooksul kasvanud kokku üle 9%, mis on suurem kui Euroopa Komisjoni tasakaalustamatuse hindamise häiremehhanismi piirväärtus. Tööjõu ühikukulu kiire kasvuga kaasnevad peamised ohud on hinnasurve suurenemine, mis on juba praegu ilmne teenuste hindade kiiremas kasvus, ning eksporditava sektori hinnapõhise konkurentsivõime nõrgenemine.

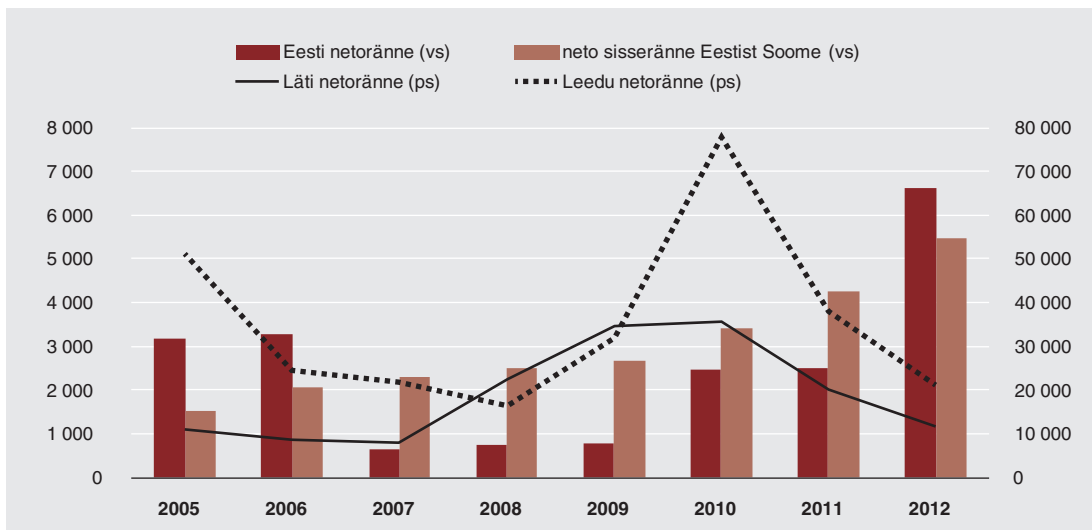
Rahvastikustatistika detailsemad andmed maakondade lõikes viitavad varasemaga võrreldes kehvemale regionaalsele tööturu olukorrale. Mõne maakonna tööturgu mõjutab välisrändest enamgi suur noorem tööeas elanike koondumine Harjumaale. Tööjõupuuduses tootmisettevõtete ära kolimine seab seetõttu ohtu ka kohalike teenindussektori töökohad.

TÖÖJÕU NÕUDLUS JA PAKKUMINE

Tööealine elanikkond

Statistikaameti rahvastikustatistika andmetel elas Eestis 2013. aasta alguses 1 286 479 püsielanikku, kellest tööealisi oli 975 214. Tööealine elanikkond vähenes võrreldes 2012. aasta algusega 1,3%, sealjuures rände tõttu 0,6% ja rahvastiku vanusestruktuuri ja suremuse tõttu 0,8%. Välisrände statistika järgi suurenes tööealise elanikkonna negatiivne rändesaldo 2012. aastal eelneva aastaga võrreldes märgatavalt. Kui 2011. aastal ületas väljaränne sisserännet 2106 inimese võrra, siis 2012. aastal oli see näitaja 5489. Rändesaldo on 2012. aastal tõenäoliselt mõnevõrra ülehinnatud, sest pärast rahvaloendust võisid paljud inimesed soovida oma elukoha andmeid rahvastikuregistris muuta. Ränne võis suurenedagi tegelikult juba mõni aasta varem, vahetult pärast majanduskriisi. Sellele viitavad Soome statistikaameti neto sisserände andmed ning Läti ja Leedu rändesaldo hüppeline suurenemine 2009.–2010. aastatel (vt joonis 1).

Joonis 1. Baltimaade rändesaldo ja Soome statistikaameti neto sisserrände andmed Eestist Soome



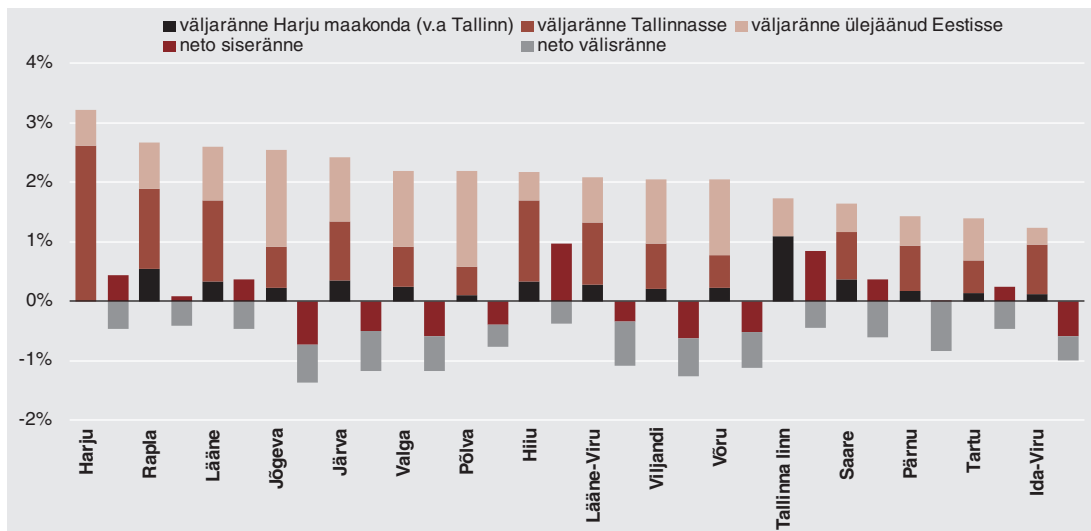
Tööealise elanikkonna sisse- ja väljarände järgi rändas 2007.–2012. aastatel sisse keskmiselt 3089 inimest aastas. 2012. aastal kasvas sisserrändajate arv 13% 3475 inimeseni, kellest enamiku moodustasid kodumaale tagasitulijad – 50% sünniriik oli Eesti. Rändesaldo muutus oli tingitud hüppeliselt suurenenud väljarändest, mis kasvas 73% (5180-lt 8964ni).

Vanuse lõikes moodustavad 20–34-aastased nii välja- kui ka sisserrändajatest enam kui poole. Naiste osakaal on väljarändajate hulgas olnud viimase 12 aasta jooksul pidevalt üle 50%, keskmiselt 54%. Naiste osakaal sisserrändajate hulgas on kõikunud 40% lähedal. Naiste väljarändamise tõenäosus on seega suurem kui meestel, ning nende kodumaale tagasipöördumise tõenäosus madalam. Kui selline olukord kestab pikka aega, mõjutab see kohapealse rahvastiku soolist jaotust.

Lisaks välisrändele on avaldatud ka tööealise elanikkonna Eestisisese rände ja paiknemise täpsemad andmed. Võrreldes varasema hinnanguga on rahvastik veelgi rohkem koondunud kahte suuremasse tömbekeskusesse, Tallinnasse ja Tartusse. Kõigi maakondade rahvaarv peale Harjumaa osutus ülehinnatuks, millesse on oma panuse andnud ka välisränne (vt joonis 2).

Maakondade siserändesaldo on eagruppide lõikes suur 20–29-aastaste seas, kes asuvad õppima ja sisenevad tööturule. Sellest rändest võidab põhiliselt Tallinn, kuhu lisandus 2012. aastal 2162 noort, kes moodustasid samas eas tallinlastest 3,1%. Tartu maakonnas oli noorte rändesaldo 2012. aastal samuti positiivne, kuid ulatus vaid 84 inimeseni. Selle vanusegrupi elanike arvu kahanemine ulatus maakondade lõikes 0,3%-st Valgamaal kuni 6,1%-ni Viljandis.

Joonis 2. Sise- ja välisränne maakondade lõikes 2012. aastal, % elanikkonnast seisuga 1. jaanuar 2012



Töäjõus osalemine ja mitteaktiivsus

2013. aasta esimesel pooltel oli töäjõus osalemise määr¹ kõrge, ulatudes 68,5%ni esimeses ja 68,7%ni teises kvartalis. Selles hinnangus, nagu ka 2013. aasta tööturu statistikas üldiselt, ei ole rahvaloenduse tulemusi ega selle aasta rände ja tööealise elanikkonna vähenemise mõju veel arvesse võetud. Uue rahvastikustatistikaga korrigeerimine 2014. aasta mais muudab tõenäoliselt ka töäjõus osalemise määra hinnangut. Osalemise määra tõstab ühelt poolt Harjumaa elanike osakaalu oodatav ülespoole korrigeerimine, sest Harjumaal on töäjõus osalemine ülejäänud Eestist märksa suurem. Teiselt poolt on 25–34-aastaste osakaal välismaale väljarände tõttu arvatust väiksem, millel on keskmisele osalemise määrale negatiivne mõju. Joonisel 3 on esitatud osalemise määra ametlik hinnang ning ETU² korrigeeritud kaaludega saadud hinnang.

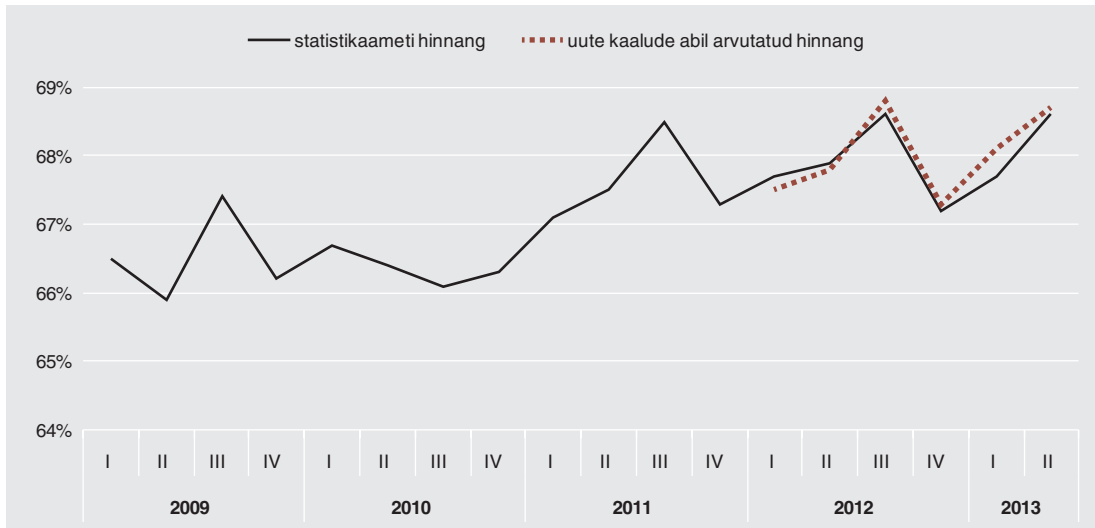
15–24-aastaste noorte töäjõus osalemise määr oli 2013. aasta esimesel pooltel 39,6%, mis on eelmise aastaga võrreldes 1,3 protsendipunkti madalam. Lähiaja arengut hakkab tõenäoliselt mõjutama 2013. aasta sügissemestris jõustunud kõrgharidusreform, mis võimaldab enamatel noortel omandada kõrgharidus tasuta, kuid seab selle tingimuseks õppekava täitmise 75% ulatuses. Uus süsteem motiveerib tudengit täiskoormusega õppima, kuna õppemaksu teenimiseks ei ole tarvis enam töötada.

Haridus- ja teadusministeeriumi andmetel õppis kõrghariduse õppekavade järgi 2012. aastal 70 000 noort ning kõrgkooli lõpetas 11 000 noort. See ühtib suures plaanis ETU kolmanda taseme hariduse omandajate arvu hinnanguga, mis hõlmab ka kesk-eri hariduse õppekavade järgi õppijaid. 2012.–2013. aasta esimesel poolaastal töötas neist 51% ja olid töötud 4,2%, mis annab õppurite töötuse määraks 7,5%. Kolmanda taseme hariduse omandajate osakaal on 19–30-aastaste seas viimastel aastatel püsunud stabiilselt 26% lähedal. Pikema perioodi võrdluses on kolmanda taseme haridusega tööealiste osakaal tõusnud 1997. aasta 24%-lt 2012. aasta 31,3%-ni. Kõrgharidusega inimeste osakaal töäjõus oli vastavalt 30,4% ja 37,2%.

¹ Tööturul aktiivsete inimeste ehk töötajate ja hõivatute osakaal tööealises elanikkonnas.

² Eesti töäjõu-uuring.

Joonis 3. Tööjõus osalemise määr statistikaameti ametlikul hinnangul ja uute rahvastiku-kaalude abil Eesti Panga arvutatud hinnangul



Rasedus- ja sünnituspuhkusel olijate arv kasvas 2013. aasta esimesel poolel võrreldes 2012. aastaga 22%. Elussündide statistika järgi on sündide arvu pikaajaline trend siiski endiselt negatiivne, kuigi langus on 2013. aastal olnud kriisijärgse ajaga võrreldes märgatavalt aeglasem. Pere eest hoolitsemise vajaduse tõttu mitteaktiivsete osakaal tööealises elanikkonnas on kasvanud kriisieelsele tasemele – meeste väiksem töötuse risk võimaldab ilmselt naistel lapsega pikemalt kodus olla.

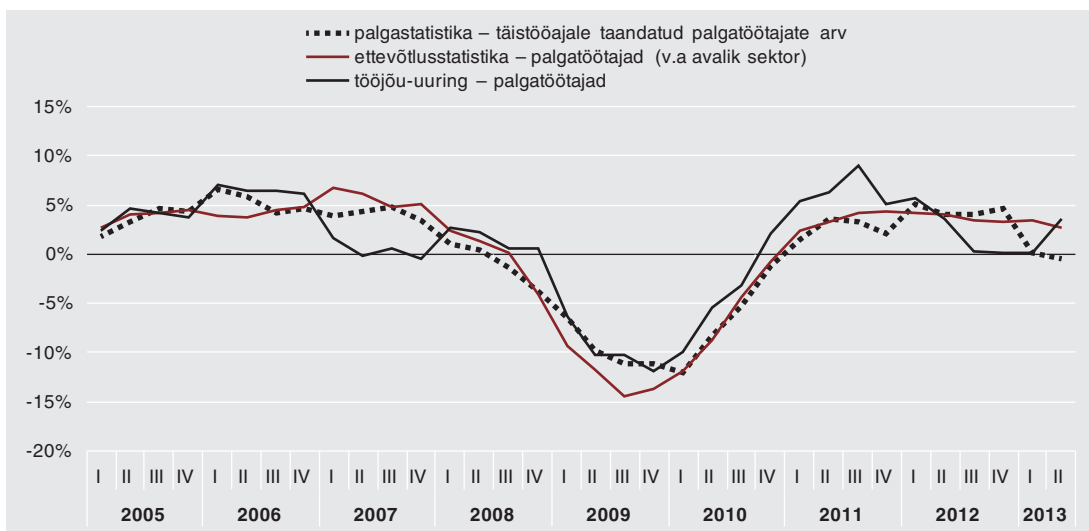
Heitunute arv püsis viimasel poolaastal väike, ulatudes keskmiselt 7500 inimeseni. Kuigi heitunute arv kasvas aastaga 0,7%, siis tööealise elanikkonna vähenemist arvestades see tõenäoliselt kahanes.

Hõive

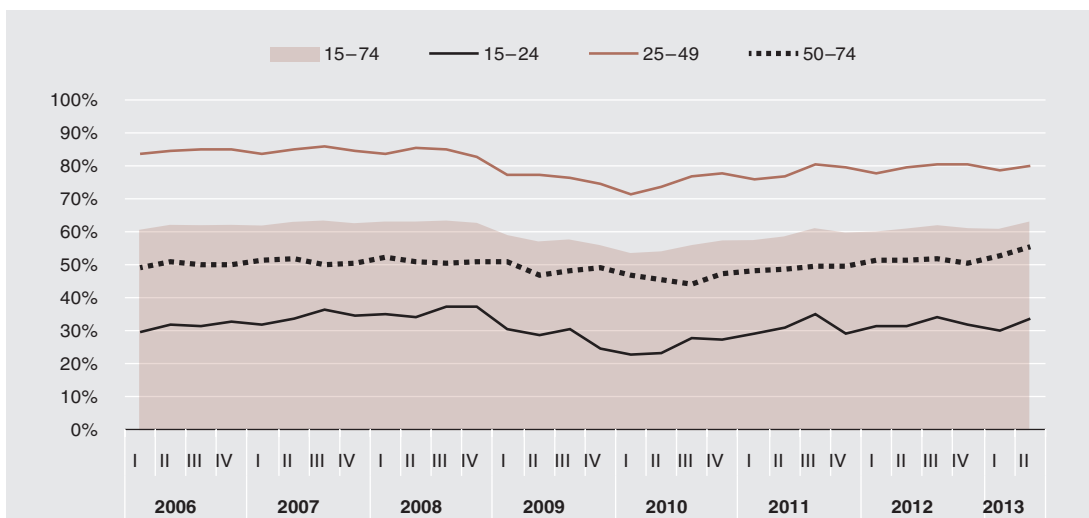
Statistikaamet kasutab sel aastal ETU küsitluse laiendamiseks 2012. aasta arvestuslikku rahvaarvu, mida pole rände ega loomuliku iibega korrigeeritud. Nende andmete kohaselt kasvas Eesti koguhõive 2013. aasta esimesel poolel 2,4% – aasta esimeses kvartalis 1,4% ja teises 3,4%. Kui kasvumäärasid korrigeerida aga tööealise elanikkonna vähenemisega, ulatus hõive kasv tõenäoliselt 0,7% ja 2,1%ni. Tegu oli seega isegi korrigeeritud kasvu puhul hõive üsna jõulise suurenemisega, seda enam, et Eestis oli majanduslangus ja olulisemate kaubanduspartnerite Soome ja Rootsi majanduskeskkond oli nõrk. Teised allikad, nagu palgauuring ja ettevõtlusstatistika, näitavad ETUga võrreldes palgatöötajate arvu vähem heitlikku kasvu (vt joonis 4). Tööandjate optimismi tööjõu juurdevärbamisel konjunktuuriinstituudi kindlustunde baromeetri küsitluses välja ei paista.

Hõive määr ehk hõivatute osakaal tööealises elanikkonnas oli esimeses kvartalis 60% ja teises kvartalis 63%. Hooajalisi tegureid arvestades on hõive määr tõusnud kõrgemale kui enne kriisi, majanduse ülekuumenemise ajal. Hõive määra muutus kirjeldab elanikkonna suurte muutuste ajal tööturu olukorda ehk pareminigi kui hõive kasv, sest viimane võib ametliku rahvaarvu kahanemise tõttu osutada ülehinnatuks. Joonisel 5 on näha, et vanusegruppide lõikes on kasvanud vanemaeliste hõive. Keskmisest madalama hõive määraga noorte osakaalu vähenemine rahvastikus aga tõstab koguhõive määra.

Joonis 4. Palgatöötajate arvu aastakasv eri uuringute põhjal



Joonis 5. Hõive määr vanusegruppide lõikes

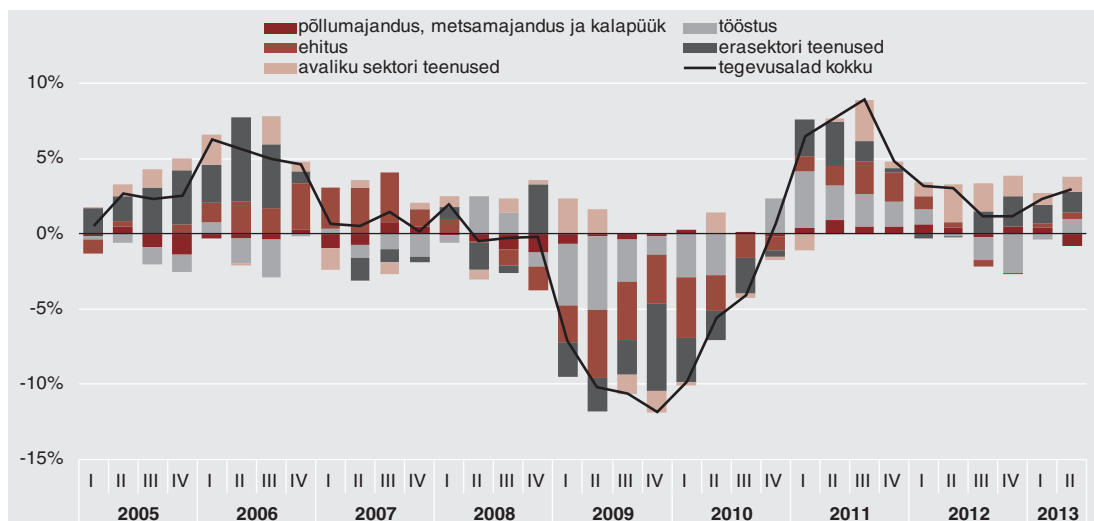


Välismaal töötavate Eesti residentide arv vähenes esimesel poolaastal keskmiselt 5%. Andmeid selle kohta, kas selle taga on Põhjamaade majanduskeskkonna halvenemine või pigem piiriüleste töötajate lõplik emigreerumine, kahjuks ei ole. Piiriüleste töötajate struktuur oli 2013. aasta esimesel poolal sarnane eelnevate aastatega – 67% töötas Soomes ja tegevusalade lõikes 37% ehitussektoris ja 19% veonduses-laonduses.

ETU andmetel kasvas hõive residentidist tootmisüksustes 2013. aasta esimeses kvartalis 2,3% ja teises kvartalis 3%. Rännet ja rahvaarvu loomulikku kahanemist arvestades jäid kasvumäärad Eesti Panga hinnangul 1% ja 2% juurde.

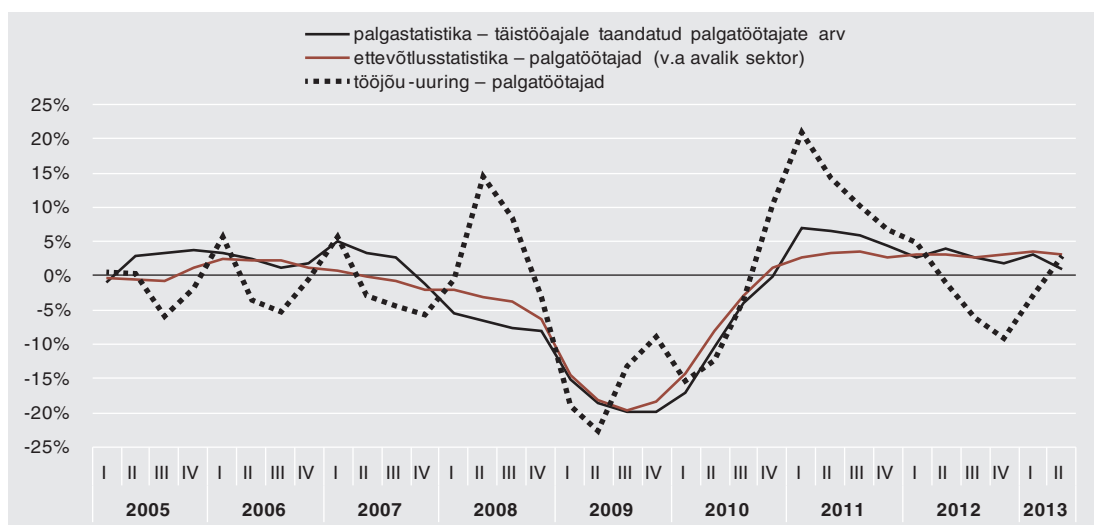
Tegevusalade lõikes oli hõive aastakasv 2013. aasta esimesel poolel laiapõhjaline ja hõlmas nii tööstus- kui ka teenindussektorit (vt joonis 6). Töötlevas tööstuses oli hõivatuid ETU hinnangu kohaselt üle 2,3% rohkem kui mullu, kuid kasvumäära mõjutas kõrge võrdlusbaasi väljajäämine alates teisest kvartalist. Seseonselt korrigeeritud kvartaalne kasv pöördus teises kvartalis negatiivseks.

Joonis 6. Hõive kasv ja tegevusalade panus hõive kasvu



Palgauuringu kohaselt kiirenes täistööajale taandatud töötajate arvu kasv töötlevas tööstuses esimeses kvartalis 3,1%ni, kuid aeglustus teises kvartalis 1%ni. Ettevõtlusstatistika uuringu põhjal püsis keskmise töötajate arvu kasv kiire nii 2013. aasta esimeses kui ka teises kvartalis (vt joonis 7). Need näitajad on ETU hinnanguga võrreldes tunduvalt vähem hüplikud, mis võib olla tingitud viimase suhteliselt laiadest usalduspiiridest kvartali ja tegevusala lõikes. Baromeeteruuringu kohaselt on hooajalisi tegureid arvesse võttes tööstuse hõive ootused püsivad stabiilselt nulli lähedal alates 2011. aasta neljandast kvartalist. Kesisesest välisnõudlusest hoolimata töötajate arvu töötlevas tööstuses aga vähendatud ei ole.

Joonis 7. Töötleva tööstuse palgatöötajate arvu kasv eri andmeallikate järgi



Kuigi ehituses peaksid olema kasinamad ajad, kuna majanduskasv aeglustus ja kvoodirahast kaasfinantseeritud projektid lõppesid, kasvas ETU hinnangu põhjal hõive ehituses 3,4% ja sisemine hõive lausa 5,8%. Ettevõtlusstatistika järgi ehituses keskmine töötajate arvu kasv esimeses kvartalis aga aeglustus ja teises kvartalis töötajate arv langes 2,4%; palgastatistika järgi hõive samuti langes. Varimajanduse ja mittepalgatöötajate suhteliselt suur osakaal räägib pigem küsitluspõhiste hinnangute kasuks, kuid ETU hinnang on väikese valimi tõttu tõenäoliselt suurte veapiiridega. Ehitusbaromeeter näitab hoopiski kindlustunde langust ja hõive ootuste negatiivset trendi.

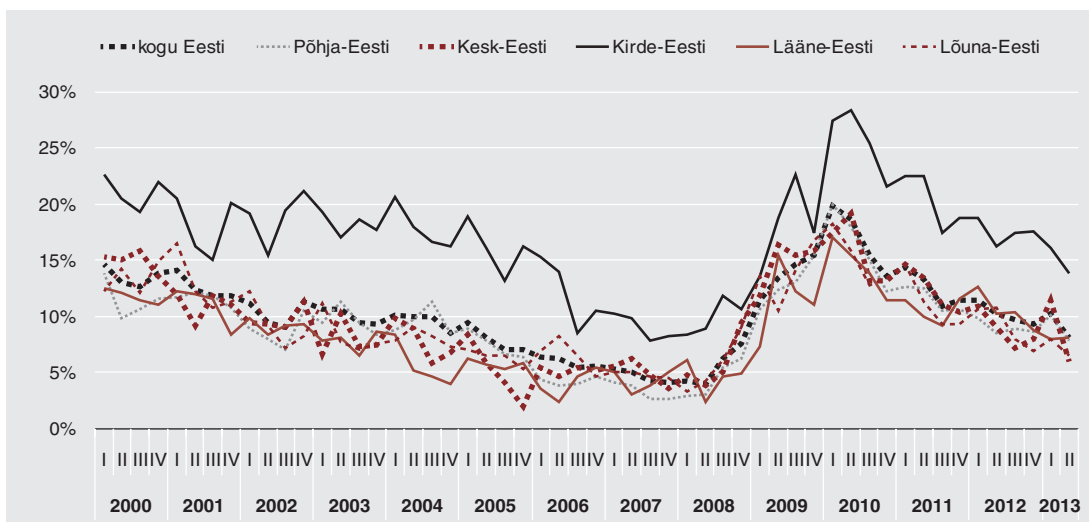
Maksu- ja tolliameti (EMTA) andmete järgi on viimase pooleteise aasta jooksul palgasaajate arvu aastakasv sujuvalt aeglustunud. See on tingitud nii era- kui ka avaliku sektori arengutest, viimases on palgasaajate arv vähenenud juba alates eelmise aasta maikuust. Palgasaajate arvu kasv oli erasektoris juunis veidi suurem kui mais, vastavalt 1,6% ja 1,1%; valitsemissektori palgasaajate arv langes jätkuvalt umbes 2%, nagu maikuuski. EMTA palgasaajate arvu dünaamika on olnud märkimisväärselt vähem heitlik kui ETU hõive ja palgatöötajate arvu hinnang.

Tööpuudus

Koos hõive kasvuga alanes tööpuuduse määr esimeses kvartalis 9,1% ja teises kvartalis 8,1%ni. Samamoodi nagu ETU hinnang, kiirenes teises kvartalis ka registreeritud töötute arvu langus – juuli lõpu seisuga oli registreeritud töötuid 34 767, mis moodustas 16-aastaste kuni pensioniealiste rahvastikust 5,3%.

Eestlaste ja mitte-eestlaste töötuse määra erinevus püsis endiselt suur, kuid võrreldes eelmise aastaga on erinevus vähenenud. Poole aasta keskmine eestlaste töötuse määr ulatus 7,4% ja mitte-eestlaste oma 12,7%ni. Regioonide lõikes oli tööpuuduse langus laiapõhjaline; teistest regioonidest eristub märkimisväärselt Kirde-Eesti, kus töötuse määr oli keskmiselt 14,9%, kui ülejäänud Eestis oli see 8,4% (vt joonis 8). Mitte-eestlaste kõrgem töötuse määr ei ole seletatav regionaalse mõõtmega, sest ka Harjumaal on eestlaste ja mitte-eestlaste töötuse määra vahe peaaegu kahekordne.

Joonis 8. Töötuse määr piirkondade lõikes



Poolaasta arvestuses langes kõige enam 15–24-aastaste noorte tööpuuduse määr. See oli tingitud nii noorte hõive määra suurenemisest kui ka aktiivsuse määra langusest võrreldes 2011. aasta esimese poolega. Töötuse määr langes ka kõigis ülejäänud vanusegruppides.

Üle 12 kuu töötähtaeg olnute osakaal alanes 2013. aasta esimesel poolel 47,4%ni. Pikaajaliste töötute tipptase oli 2011. aasta lõpus ja 2012. aasta alguses, mil see ulatus 58,6–58,7%ni.

Alates 2011. aastast on registreeritud töötute arvu kahanemine pidevalt aeglustunud, kuid aeglustumise trend murdus 2013. aasta teises kvartalis. Teises ja kolmandas kvartalis kahanes registreeritud töötute arv võrreldes eelmise aasta sama perioodiga ligi 13%, mis oli aasta alguse näitajast mõnevõrra kiirem. ETU andmetel on 2013. aastal töö saamiseks töötukassa poole pöördunud 50,5% töötutest ning nende osakaal on viimastel aastatel vähenenud. Põhjustena, miks töötukassasse ei pöörduta, on 2013. aastal nimetatud kõige enam seda, et saadakse omal käel hakkama (41%) ning et töötukassal pole sobivat tööd pakkuda (24%). Töötutoetuse väiksust nimetas mittepöördumise põhjusena vähem kui 1%. Toetuse päevamäära tõsteti 2012. aasta 2,11 eurolt 2013. aastal 3,27 euroni, mis suurendas kuist toetust 65,41 eurolt 101,5 euroni. Töötukassa poole ei pöördunud 28% töötutest aga seetõttu, et neil polnud kindlustushüvitist või töötutoetust õigust saada.

Tarbijabaromeetri kohaselt on majapidamiste hinnang tööpuuduse arengule alates 2013. aasta algusest püsinud positiivsel poolel, kuid nulli lähedal – see tähendab, et vastajate osakaal, kes ootavad tööpuuduse kasvu, on veidi suurem kui nende oma, kes ootavad langust.

Taustinfo 1. Tööjõu pakkumise muud näitajad

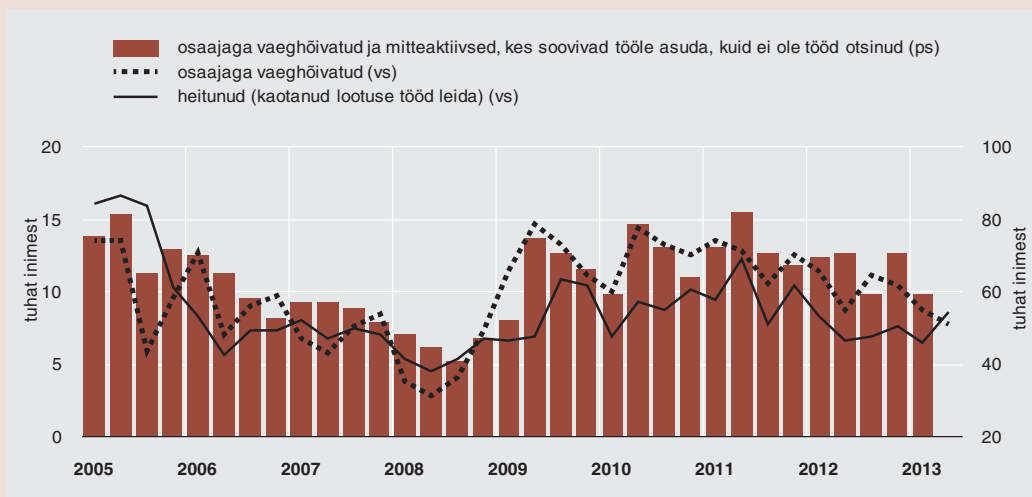
Eurostat on alates 2011. aastast avaldanud Euroopa Liidu riikide vaeghõivet ja võimalikku tööjõu varu kirjeldavat kaht uut ühtlustatud näitajat. Need näitajad täiendavad Rahvusvahelise Tööorganisatsiooni (ILO) töötuse näitajat ning sisaldavad töötutest mõningal määral lõdvemalt tööturuga seotud inimesi; lisaks aitavad need iseloomustada põhjalikumalt tööjõuressurssi, keda tavapärase töötuse mõiste ei hõlma.

Ametlik määratlus liigitab mittetöötava tööealise inimese töötuks, kui ta vastab kolmele tingimusele: 1) ta ei tohi olla vaatlusalusel nädalal töötanud; 2) ta peab olema valmis asumata tööle kahe järgmise nädala jooksul; ja 3) ta peab olema kas viimase nelja nädala jooksul tööd aktiivselt otsinud või juba leidnud tööd, mida ta alustab järgmise kolme kuu jooksul.

Esimese tingimuse järgi on hõivatud ka vaeghõivatud osalise tööajaga töötaja, kes sooviks teha rohkem tööd ja kes sobiva tööd leidmisel saaks oma seotust tööturuga suurendada. Tööjõu pakkumise seisukohalt viitab vaeghõive töötundide rakendamata lisareservile. Kahe ülejäänud tingimuse kohaselt arvestatakse aktiivsest tööjõust välja need tööealsed, kes ei ole tööd hõivatud ning kes otsivad tööd, kuid ei saaks tööd kohe asuda, või kes saaksid seda kohe teha, kuid ei otsi tööd aktiivselt. Esimesse rühma kuuluvad näiteks tudengid, kes ei ole veel õpinguid lõpetanud, teise aga inimesed, kes ei ole tööd otsinud isiklikel või perekondlikel põhjustel. Viimaste hulka kuuluvad ka heitunud, kes peavad tööotsimist lootusetuks. Need kategooriad ei lange töötute tüüpide alla ja seetõttu ei arvata neid inimesi aktiivse tööjõu hulka, vaid loetakse majanduslikult mitteaktiivseteks. Kuid nende huvi või valmidus töötada on suurem kui teistel mitteaktiivsetel inimestel, mistõttu võib neid pidada tööjõu lisaressursiks majanduses. Uued näitajad aitavad seega luua terviklikuma pildi tööjõu pakkumise võimalikest reservidest.

2013. aasta esimese poolaasta andmed näitavad, et osalise tööajaga vaeghõivatuid töötajaid oli Eestis kokku ligi 8,3 tuhat ehk 1,3% tööjõust. Vaeghõivatute arv on aastaga küll 17% vähenenud, kuid nende tase ületab 2008. aasta, kriisi-eelse aja näitajat ligi kaks korda (vt joonis 1T.1).

Joonis 1T.1 Osaajaga vaeghõivatud ja tööle asuda soovivad mitteaktiivsed



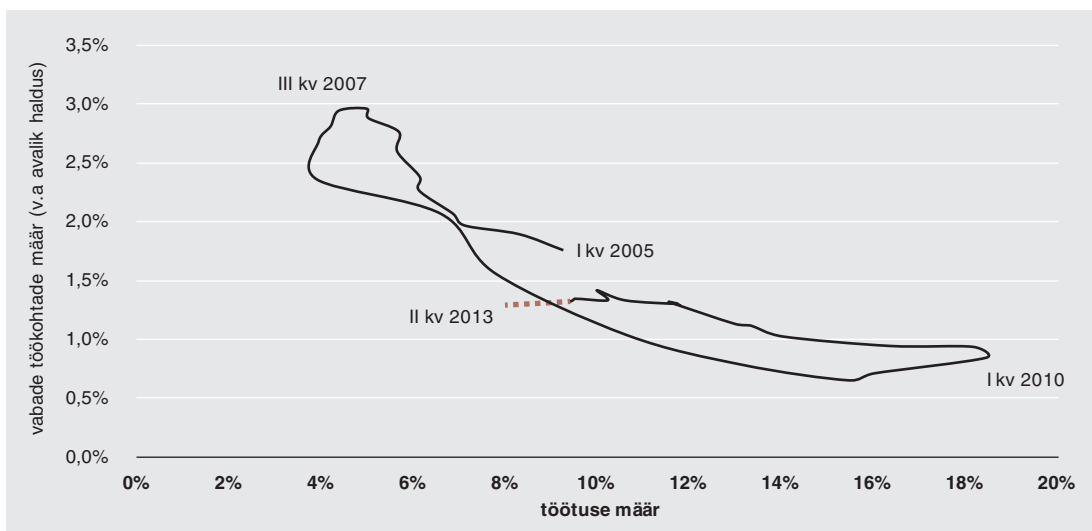
Töötada soovivate mitteaktiivsete arv, kes ei ole tööd otsinud, on sel aastal jätkuvalt vähenenud, mis viitab vaba tööjõureservi vähenemisele. Heitunud inimeste arv ei ole seejuures väga muutunud. Vaatamata töötada soovivate mitteaktiivsete arvu vähenemisele aasta võrdluses oli neid ligi viiendiku võrra rohkem kui 2008. aastal.

Eeltoodud näitajad annavad Eesti tööturust põhjalikuma ülevaate. Need võivad paremini selgitada tööturul toimuvaid muutusi ning aitavad jälgida tööturu pingelisust ja tööjõu hulka suurendavate reformide potentsiaali, eriti seoses tööturu aktiveerimisega.

Vakantsid

Vabade ametikohtade määr ulatus 2013. aasta esimeses kvartalis 1,3% ja teises kvartalis 1,4%ni, kuid hooajalisi tegureid arvesse võttes vakantsimäär ei muutunud. Võrreldes aastataguse ajaga on vakantsimäär vähenenud. Tegevusalade lõikes on vakantsimäär olnud pikka aega positiivne töötlevas tööstuses, kaubanduses ja tervishoius, võrreldes 2012. aastaga on vakantsimäär märgatavalt langenud ehituses ja veonduses. Töökohtade ja vaba tööjõu sobitumist iseloomustab Beverage'i kõver, kus vakantsimäär on suhestatud tööpuuduse määraga. Viimaste kvartalite arengud ei ole kõverat palju paigast nihutanud (vt joonis 9).

Joonis 9. Beveridge'i kõver (I kv 2005–II kv 2013)

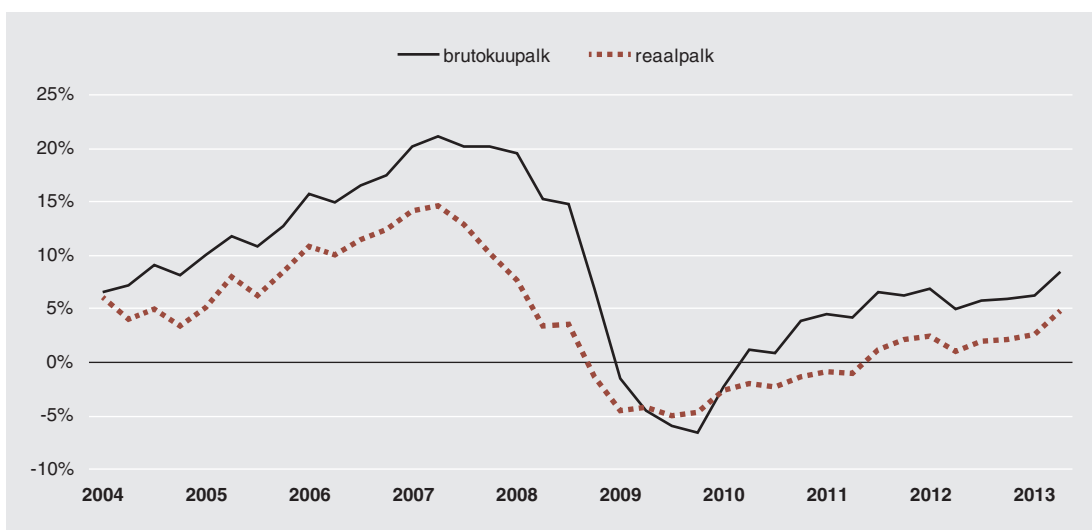


Palk ja tööjõukulud

Keskmise brutopalka kasvu kiirenemine oli 2013. aasta esimesel poolel majandusaktiivsuse pidurdumisega vastuolus. Tööjõukulude ehk palgafondi osakaal SKPs suurenes. Kogutoodangu reaalne aastakasv ulatus 2013. aasta esimesel poolel 1,2%ni ning sesoonselt ja tööpäevadega korrigeeritud arvestuses majandus nii esimeses kui ka teises kvartalis eelneva kvartali suhtes langes. Keskmise brutokuupalka kasv esimesel poolaastal siiski kiirenes 7,4%ni, sealjuures teises kvartalis isegi 8,5%ni (vt joonis 10).

Palga- ja majanduskasvu vastassuunalist liikumist saab osaliselt selgitada tööturu tavapärase inertsusega, mistõttu hakkab tööjõukulu vähenenud majandusaktiivsusega kohanduma kuni kahekvartalilise hilinemisega. Jooksevhindades SKP jätkuvalt suhteliselt kiire kasv (poolaastal keskmiselt 6,2%) ning ko-

Joonis 10. Keskmise brutokuupalka ja reaalpalka aastakasv



gurahvatulu kasvu kiirenemine 9,5%ni võimaldas maksta kõrgemaid palku ka hinnatõusu ja välismaalt saadud tulu arvelt, mistõttu ettevõtete kasumid jätkuvalt veel kasvasid.

Keskmise tarbijahindade inflatsiooniga korrigeeritud ehk reaalpalka kasv kiirenes 2013. aasta teises kvartalis 4,9%ni. Reaalpalk on suurenenud kaheksa viimast kvartalit järjest ning jõudnud väga lähedale kriisieelsele tippasemele, olles sellest veel vaid 1,3% madalam.

Palgakasvu kiirenemine 2013. aasta esimesel poolel oli laiapõhjaline ning seda mõjutasid mitmed asjaolud. Esiteks kergitas palgaskaala alumist osa täistööajaga töötaja brutopalka alammäära ehk miinimumpalka 10,3% tõus (290 eurolt 320 euroni kuus). See muudatus puudutas otseselt vaid 3% palgasaajatest³. Kuid kui ettevõtted ja organisatsioonid säilitavad oma suhtelise palgastruktuuri, mõjutab see peale miinimumpalka saajate ka sellega lähedast palka teenivaid töötajaid. Miinimumpalkamäära tõstmise kogumõju oli seetõttu tõenäoliselt suurem.

Teiseks jõustusid kevadel õpetajate ja meditsiinitöötajate palgalepped, mis olid sõlmitud pärast 2012. aasta sügise streike. Palk on kasvanud kiiresti ka mäetööstuses ja energeetikas, kus keskmine brutopalgatase ületab tegevusalade keskmist niigi rohkem kui kolmandiku võrra. Tegevusalade arvestuses kasvaski keskmine brutokuupalk enim mäetööstuses (20%). Mitmel tegevusalal, eelkõige ehituses ja veonduses, survestasid töötajad palgaläbirääkimisi jätkuvalt välismaale tööllemineku võimalusega. Veonduses ja laonduses kiirenes palgakasv esimese kvartali 8,6%lt teises kvartalis 15,4%ni ja ehituses 6%lt 12,7%ni.

Miinimumpalka kiirem tõus keskmisega võrreldes (vastavalt 10% ja 8,5%) muutis palgajaotuse tõenäoliselt veidi ühtlasemaks. Ka heterogeensus tegevusalade lõikes on aastaga vähenenud. Kui aasta tagasi ületas kõrgeima palgatasemega tegevusala palk madalaimat 2,9 korda, siis 2013. aasta teises kvartalis oli see erinevus vähenenud 1,4-kordseks. Kõrgeim brutokuupalk oli endiselt finants- ja kindlustustegevuses (1591 eurot), millele järgnes info ja side (1579 eurot) ning energeetika (1348 eurot). Madalaim palgatase oli jätkuvalt majutuses ja toitlustuses ning muudes teenindavates tegevusalades (vastavalt 589 ja 538 eurot).

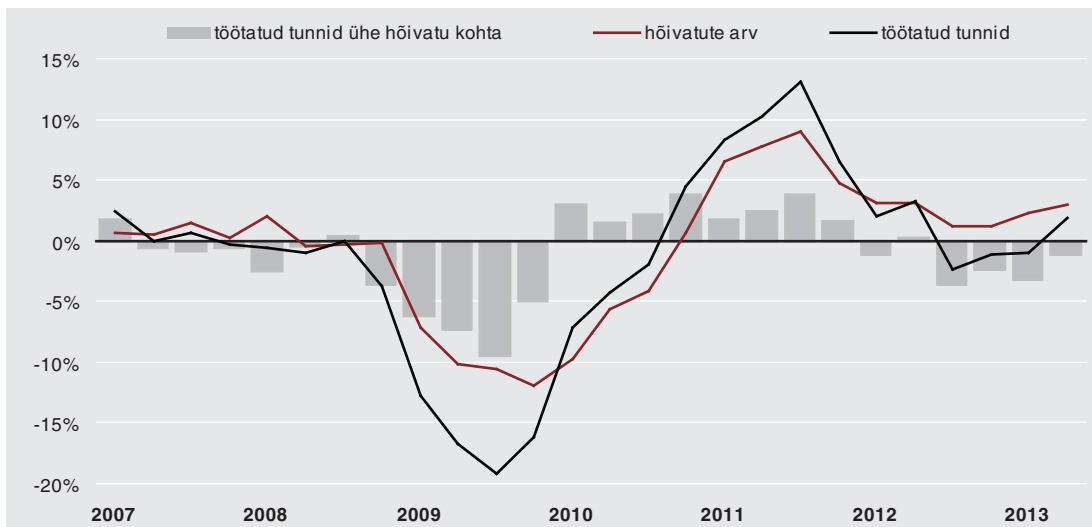
Ettevõtete ja organisatsioonide omaniku liigi järgi on palgakasv erasektoris olnud veidi kiirem kui avalikus sektoris. Välismaise omanikuga eraettevõtetes tõusis keskmine palk 2013. aasta teises kvartalis teistest enam (10%).

Tööjõukulude näitajate arengule on alates 2008. aastast avaldanud suurt mõju töötaja kohta töötatud tundide muutused. Enamik 2008.–2009. aasta majanduslanguse ajal toimunud muutustest on olnud tsüklilist laadi, samal ajal kui tegelike töötundide arvu vähenemine kajastab ka tavapäraste töötundide vähenemist osalise tööajaga töötamise kasvu tõttu. Ühe töötaja tegelike töötundide arvu tsüklilised muutused võivad sisaldada selliseid tegureid nagu ületunde (majandusbuumi ajal) või lühendatud tööaega (majanduslanguse ajal). Muutused tegelike töötundide arvus töötaja kohta on viimasel ajal põhjustanud märgatavaid erisusi töötaja kohta ja tunni kohta makstava hüvitise kasvu vahel. Eestis hakkasid töötunnid ühe töötaja kohta vähenema juba 2012. aasta teisel poolel, mis vaoshoitud majandusaktiivsuse tingimustes aitas tööandjatel töökulutusi kokku hoida hõivet vähendamata (vt joonis 11).

EMTA andmetel kasvas 2012. aasta eest füüsiliste isikute poolt deklareeritud tulu ühe inimese kohta eelmise aastaga võrreldes keskmiselt 7%, kuid tulu jaotus oli jätkuvalt väga ebaühtlane. Kuupalga alam-

³ EMTA statistika võtab aluseks isikud, kes said miinimumpalka ühe aasta jooksul vähemalt kuuel kuul. 2012. aastal sai üle kuue kuu kogupalgatuluna miinimumpalka 14 914 inimest.

Joonis 11. Hõive, töötatud tundide ja ühe hõivatu kohta töötatud tundide aastakasv



määrast väiksemat tulu on saanud 20,5% deklaratsioonide puhul (mis moodustas 2,7% kogutulust), 1600 eurot ületavat kuusissetulekut deklareeriti aga vaid 11,4% juhtudest (36,3% kogutulust). Välismaal saadud ja Eestis maksustamisele kuuluva tulu deklareerijate arv kasvas märgatavalt (16,2%) ning sellist tulu oli kokku ligi 1% deklaratsioonidest.

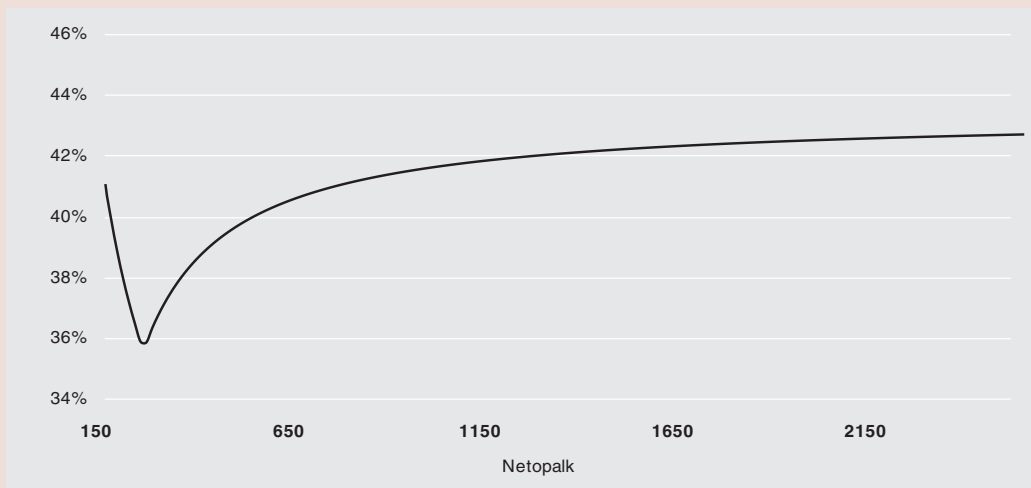
Töötuskindlustusmaks määr alanes sel aastal töötajal 2%ni ja tööandjal 1%ni, varem oli see vastavalt 2,8% ja 1,4%. Töötuskindlustusmaksu vähenemine suurendas keskmist palka teeniva inimese sissetulekut 5,4 euro ja miinimumpalka teeniva inimese palka ligi 2 euro võrra kuus. Seoses töötuskindlustuse määra langetamisega 2013. aasta alguses oli muudel võrdsetel tingimustel oodata, et netopalka kasvutempo hakkab taas ületama brutopalka oma kuni 0,7 protsendipunktiga. Netopalka ja brutopalka kasvutempode vahekorra vähendas siiski efektiivse tulumaksumäära tõus. Tulenevalt tulumaksuvabast miinimumist on efektiivne tulumaksumäär madalalpalgalistel väiksem ning palga kasvades see suureneb.

Keskmine netopalk kasvas 2013. aasta esimeses kvartalis nii nominaalselt kui ka hinnakasvuga korregeerituna keskmisest brutopalgast 0,2 protsendipunkti kiiremini. Teises kvartalis muutus nende kasvutempo vahe nullilähedaseks: palkade suhteliselt kiire kasvuga kaasnenud efektiivse tulumaksumäära tõus kompenseeris sel perioodil töötuskindlustuse määra langetamise.

Taustinfo 2. Tööjõu maksukiil

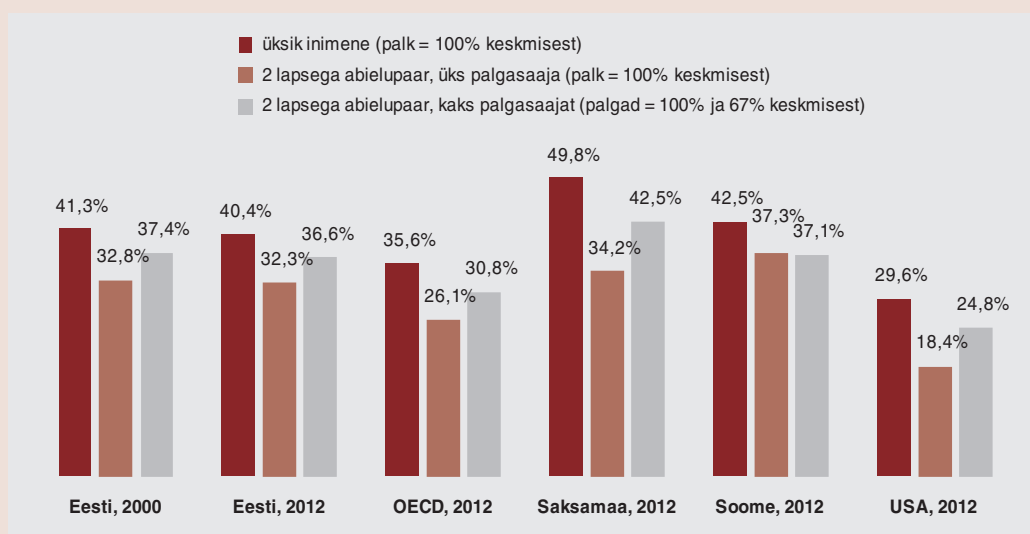
Tööjõumaksude puhul nimetatakse maksukiiluks (*tax wedge*) proportsiooni, mille võrra tööandja tööjõukulu erineb töötaja kättesaadavast netopalgast. Palga tõustes maksukiil kasvab, sest tulumaksuvaba miinimumi roll kõrgepalgaliste jaoks väheneb. Tulenevalt sotsiaalmaksu miinimumkohustusest on maksukiil kõige kõrgem väga väikese osajaga töötajate puhul. Tööjõumaksud on Eestis teiste riikidega võrreldes siiski võrdlemisi proportsionaalsed (vt joonis 2T.1).

Joonis 2T.1 Netopalka maksukiil 2013. aasta andmetel



OECD üldises 34 riigi tööjõu maksukoormuse järjestuses paiknes Eesti 2012. aastal 13. kohal. Eesti tööjõu maksukoormus on madalam kui näiteks Saksamaal ja Soomes, kuid märksa kõrgem kui Ameerika Ühendriikides (vt joonis 2T.2). Eesti keskmise töötaja maksukiil oli 2012. aastal 40,4%, mis ületas jätkuvalt OECD riikide keskmist (35,6%), kuid alanes võrreldes 2000. aastaga 0,9 protsendipunkti. Kui arvestada abielupaari ühisdeklaratsiooni tulumaksutagastusi ning täiendavat tulumaksuvabastust sõltuvalt laste arvust, vähenes näiteks kahest täiskasvanust (kellest ainult üks töötab) ja kahest lapsest koosneva Eesti leibkonna maksukiil keskmisest enam ehk 2000. aasta 38,2%lt 2012. aastal 32,3%ni.

Joonis 2T.2 Leibkondade maksukiil eri riikides OECD andmetel



Töötute reservatsioonipalk

Reservatsioonipalk on minimaalne töötasu, millega töötud on nõus tööle asuma. Muude võrdsete tingimuste korral tähendab kõrgem reservatsioonipalk väiksemat tõenäosust tööd leida. Töötute palgaootused kasvavad vastavalt tööturu olukorra muutustele: mida kõrgemaks tõuseb palgatase majanduses ning mida väiksemaks kahaneb töötajate arv, seda enam kasvavad töötajate nõudmised palgale ja töö sisule.

Töötute palgaootused suurenesid 2013. aasta esimesel poolel jätkuvalt võrdlemisi tempokalt. Keskmisest enam kasvasid kõrgema haridustasemega naiste ning kesk- ja kutseharidusega meeste reservatsioonipalk (aastaga vastavalt 26,5% ja 14,8%). Kuigi naised on oma ootustes meestest jätkuvalt tagasihoidlikumad, siis sooline erinevus töötute ootustes vähenes. Näiteks kui 2012. aasta esimesel poolel olid kõrgema haridustasemega töötud naised nõus tööle asuma meestest keskmiselt 28% madalama palgaga, siis sel aastal on ootuste erinevus vähenenud 13%ni (vt tabel 1).

Tabel 1. Töötute reservatsioonipalk ja selle kasv haridustaseme ja soo lõikes 2013. aasta esimesel poolaastal

	Reservatsioonipalk (eurot)			Reservatsioonipalga kasv		
	mehed	naised	kokku	mehed	naised	kokku
I taseme haridus: kuni põhiharidus ja kutseharidus	602	468	568	11,2%	14,2%	11,4%
II taseme haridus: keskharidus ja kutseharidus	738	529	643	14,8%	10,3%	13,1%
III taseme haridus: keskeriharidus ja kõrgharidus	802	700	735	4,2%	26,5%	15,4%

Võrreldes keskmise brutopalka kasvuga on reservatsioonipalga kasv olnud kiire. Seda on hoogustanud vabade töökohtade arvu kasv koos töötute arvu kiire vähenemisega ning üldine palgakasv majanduses. Tööandjate jaoks tähendab see suuremaid raskusi uute töötajate leidmisel pakutava palgatase juures ning madalat lisandväärtust toovate töökohtade loomise mõttekuse vähenemist.

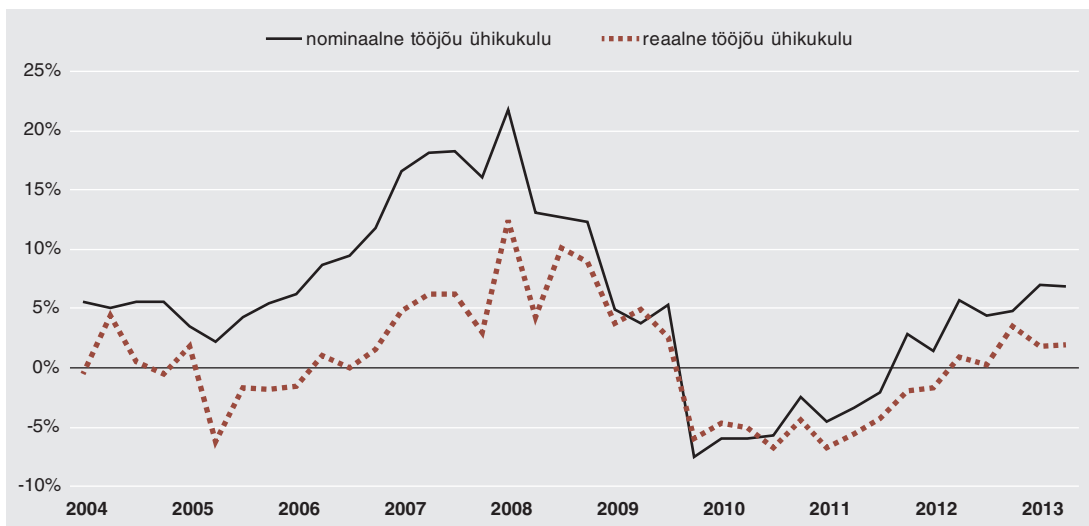
Töötajate ühikukulu

Kui töötaja palk kasvab palju kiiremini kui toodang, suurendab see töötajate kulutuste osatähtsust toodetavate hüvivate lõpphinnas ehk töötajate ühikukulu kasvab. 2013. aasta esimesel poolel kasvas töötajate ühikukulu majanduskasvu pidurdumise ja palgakasvu hoogustumise tõttu märgatavalt (vt joonis 12).

Kui suhestada ühe töötaja kohta makstud palgakulu ühe hõivatu kohta saadud reaalse toodanguga, saame arvutada nominaalse töötajate ühikukulu. 2013. aasta esimesel poolel kiirenes nominaalne töötajate ühikukulu eelneva aasta 4,1%lt 6,9%ni, mis tähendab, et sisemised tööturult lähtuvad inflatsioonisurved on tugevnenud. Nominaalse töötajate ühikukulu sedavõrd kiire kasv kergitas 2013. aasta teise kvartali seisuga nominaalse töötajate ühikukulu kolmeaastase kasvu üle 9%, mida Euroopa Liidus loetakse üheks tasakaalustamatuse ohupiiri tähistavaks tasemeks.

Reaalne töötajate ühikukulu kasvas aastaga 1,9%, mis oli võrreldes eelmise aasta 0,7% keskmisega samuti kiirem. Reaalse töötajate ühikukulu kasv näitab palgafondi ja kogu nominaalse toodangu (jooksevhindades) kasvu suhet. Kui pikemas vaates ei ületanud palgafondi kasv nominaalse toodangu kasvu

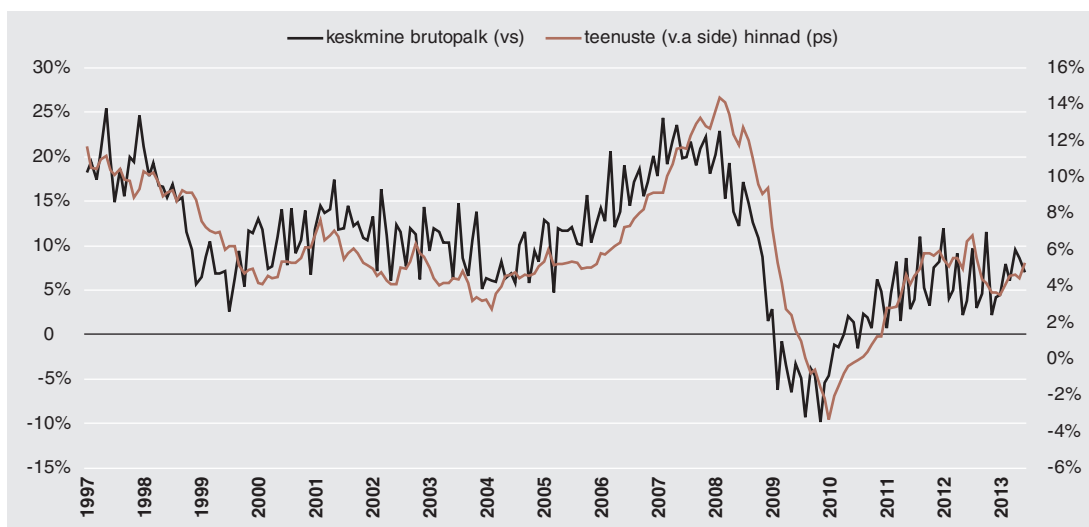
Joonis 12. Töäjõu ühikukulu aastakasv



kuigi palju ning 2013. aasta teise kvartali reaalne töäjõuühiku kulu tase ületas 2003. aasta lõpu taset vaid 2,3%ga, siis lühikese aja jooksul kiiresti kerkivad töäjõu ühikukulud avaldavad hindadele survet ja vähendavad Eesti kulude konkurentsivõimet liiga kiiresti. Sellist makromajanduslikku arengut peetakse tavaliselt jätkusuutmatuks. Kriisile eelnenud majandusbuumi aastatel oli Eesti majandus samuti ülekuumenenud ja makromajanduslik tasakaalustamatus oli suurenenud, mistõttu kujunes majanduslangus sügavaks ning sellest taastumine vaevarikkaks.

Nafta ja mitme muu toorme hinnatõusu pidurdumise või isegi mõnede hindade languse toel on Eesti hinnakasvu tempo viimastel kuudel alanenud. Märkamatuks on aga jäänud asjaolu, et üha olulisemaks inflatsiooni surveajaks on kujunenud töötaja kohta makstava hüvitise aastakasv. Ent palgakasv mõjutab paraku otseselt paljusid tarbijakorvi kuuluvate teenuste hindu, mille kasvutempo ongi Eestis juba märgatavalt kiirenenud (vt joonis 13).

Joonis 13. Keskmise brutokuupalga ja teenuste hindade aastakasv



Tööjõu ühikukulu on viimase kolme aasta jooksul kasvanud kokku üle 9%, mis ületab Euroopa Komisjoni tasakaalustamatuse hindamise häiremehhanismi piirväärtuse. Nagu viimasel joonisel näha, toob kiire tööjõukulude kasv teenuste sektoris otseselt kaasa teenuste hindade kasvu. Tööjõukulude ülekandmine lõpphinda on teenuste puhul võimalik eelkõige seetõttu, et konkureerima ei pea impordiga. Väliskaubandusele avatud tegevusaladel on hindade tõstmine märksa raskem, sest kõrgem hind vähendab konkurentsivõimet ja vähendab läbimüüki. Kui inimesed vahetavad töökohta, liiguvad nad harva teisele tegevusalale, kuid sellest hoolimata konkureerivad nii avatud kui ka suletud sektori ettevõtted samal tööjõuturul. Pikema perioodi jooksul kiiresti kasvav palk sunnib seetõttu tööstusettevõtteid soodsamate tootmiskuludega asukohta otsima.