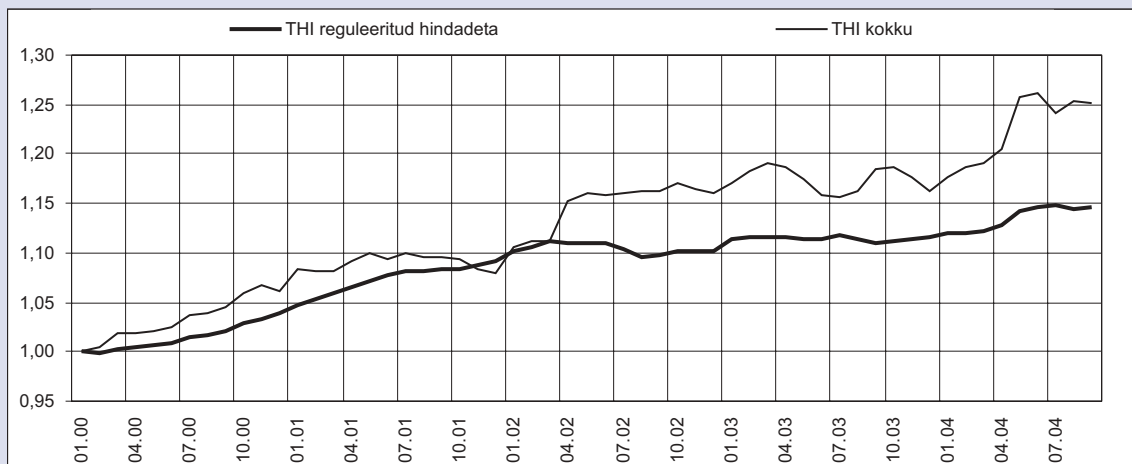


# TAUSTINFO

## KUI TÄPSELT ON PROGNOOSITAV LÄHIAASTATE INFLATSIOON?

Stabiilsete hindade ehk madala hinnakasvu perioodil – sellesse arengujärku on Eesti praeguseks jõudnud – paistab selgelt välja, et mõnede kaupade ja teenuste hinnad kasvavad hüppeliselt. Need on hinnad, mis on konkurentsi tagamiseks järelevalveorganite kontrolli all. Selliste hindade muutmise eeldab suhteliselt pika protseduuri läbimist ja seetõttu on ka riiklikult reguleeritud kaupade ja teenuste hinnatõus hüppeline.

Kui üldine hinnatõus on madal, paistavad sellised ühekordsed hinnatõusud välja kogu eratarbija ostukorvi hüppelises kallinemises. Laiemas tähenduses võib riiklikult reguleeritud hindade hulka liigitada ka sellised kaubad, mille hinnas moodustavad olulise osa kaudsed maksud (näiteks alkohoolsed joogid, tubakatooted, mootorikütus), mis samuti muudavad hinnadünaamika vähem sujuvaks (vt joonis a).



**Joonis a. Tarbijahinnaindeksi muutumine riiklikult reguleeritud hindadega ja ilma**

Konkurentsi järelevalve otstarbel kontrolli all olevatest hindadest on nende osatähtsusest tulenevalt märkimisväärne mõju elektrihindadel, mille tõstmine on päevakorral seoses vajadusega katta keskkonnaalaste investeeringute kulused. Kui lähtuda näiteks eeldusest, et elektritariife tõstetakse 15%, on ainuüksi selle otsene mõju tarbijahinnaindeksile 0,5 protsendipunkti. Kuna elektrihind mõjutab paljude tarbekaupade tootmiskulusid, siis on elektri kallinemisel ka nn teise ringi efekt, mistõttu võib elektrihinna tõusu mõju

tarbijahindadele ulatuda kuni 1 protsendipunktini. Loomulikult sõltub tootmissisendite hinnatõusu edasikandumise ulatus lõpptoodangule tarbijate hinnatundlikkusest, konkurentsi tihedusest jmt.

Eesti Energia taotleb Energiaturu Inspeksiioonilt hinnatõusu luba juba alates 2004. aasta kevadest. Taotluse menetlemine on mitu korda katkenud ning hinnatõusu teokssaamist ei peeta tõenäoliseks enne 2005. aasta II kvartalit. Pikemas perspektiivis ei ole vahet, kui üht-

laselt ja millal muutuvad regulatiivsed hinnad, kuid lähiaastatel on tegemist teatava eriolukorraga.

Nimelt muudab selline määramatus keeruliseks tarbija-hindade kallinemise prognoosimise mitte ainult täpsuse mõttes, vaid raskendab ka vastuse otsimist küsimusele, millal Eesti võiks täita Maastrichti inflatsioonikriteeriumi. Eestis on eesmärgiks seatud euro kasutuselevõtt nii ruttu kui võimalik ja selleks ühines Eesti 28. juunil 2004 vahetuskursimehhanismiga (ERM2). Tegu on vähemalt kaheaastase perioodiga, mille jooksul tes-

titakse muuhulgas ka Eesti majanduse võimet tasandada asümmeetrilisi hinnašokke. Turgude toimimine loetakse piisavalt paindlikuks ja ühisrahale üleminekuks valmisolevaks, kui hindamisperioodil ei ületa inflatsioon Eestis tarbijahindade kallinemist kolmes hinnastabiilsuse mõttes parimaks peetavas Euroopa Liidu liikmesriigis rohkem kui 1,5 protsendipunkti võrra (üks nn Maastrichti kriteeriumitest). Hindamisperioodi pikkuseks on 12 kuud ja selle aja võime põhimõtteliselt ise valida. Elektri hinnatõusu pidev edasilükkumine muudab raskeks hindamiseks sobiva perioodi valiku.