

TAUSTINFO

EUROOPA LIIDUGA LIITUMISE ÜHEKORDSED MÕJUD TEATUD KAUPADE HINDADELE JA NENDE SISSEVEOLE

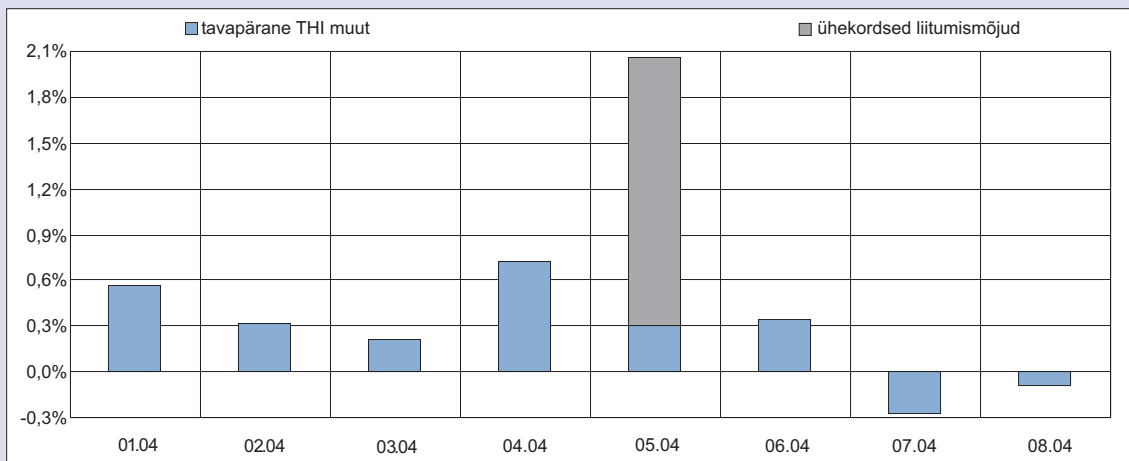
Liitumisläbirääkimiste ajal lepidi kokku mitmetes maksupoliitika ja kaubandusrežiimi ühtlustavates sammudes, mis pidid jõustuma liitumise hetkel. Ühinemisega kaasnenud ühekordsed mõjud ilmnisid enamasti inflatsiooni valdkonnas, kuna liitumise hetkeks ajastati mitmete kaudsete maksude tõstmine.

- Ettetellitud perioodilise väljaande käibemaksu 0%-määr asendati 5%se maksu-määraga.
- Tuule- või veejõul toodetud elektrienergia käibemaksu 0%-määr asendati 18%se maksumääraga.
- Laeva- ja lennundussektoris kaotati maksu-vaba kaubandus ELi-sisestel reisirajal.
- Jätkuvalt tõusid kütuseaktsiisi määrad, mis

peavad jõudma ELi miinimummääradeni aastaks 2010.

Lisaks sellele hakati liitumishetkest kõrgema tollimaksuga maksustama vabasse ringlusse lubamisel kaupu, mis on imporditud kolmandatest riikidest, so riikidest, kellega Euroopa Liidul pole vabakaubanduslepingut. See puudutas enim suhkrut, metalli, teatud kalatooteid, farmaatsia- ning elektroonika-kaupu ja kodutehnikat, seetõttu ennustati ka nende hindade tõusu.

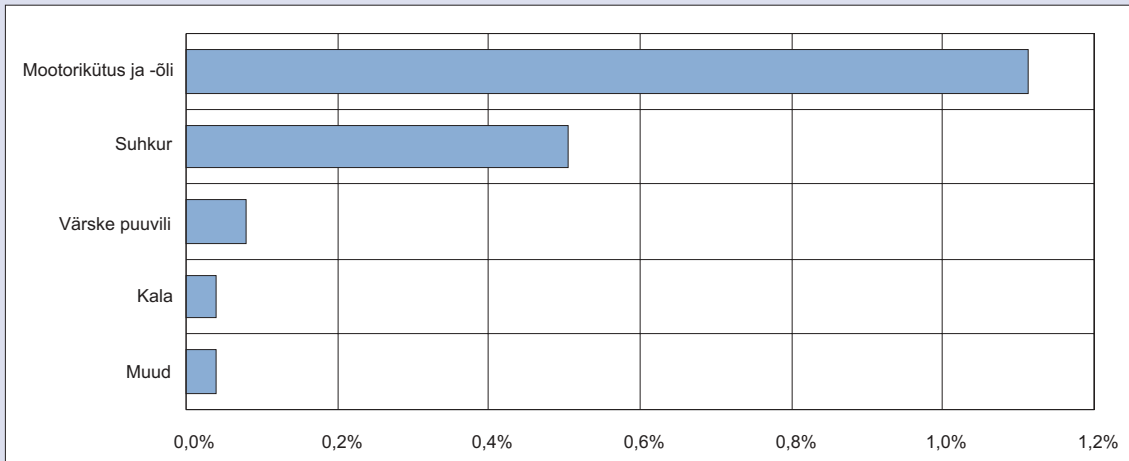
Maikuu inflatsioonimäär kujuneski prognoositud kõrgeks. Tarbijahinnad kallinesid eelmise kuuga võrreldes 2,1% ning 85% sellest ühekordsest hinnatõusust oli tingitud Euroopa Liiduga liitumisest (vt joonis a).



Joonis a. Tarbijahindade kallinemine eelmise kuuga võrreldes vahetult enne ja pärast liitumist (%)

Olulisemateks eratarbija ostukorvi komponentideks, mille hind maikuuks enim kerkis, olidki toiduained (eelkõige suhkur, aga ka banaanid ja kala) ning

mootorikütus, kusjuures siinkohal mängis teatud rolli ka toornafta kõrge hind maailmaturul (vt joonis b). Muude eratarbija ostukorvi komponentide



Joonis b. Eelmise kuuga võrreldes enim kallinenud kaubagrupid ja nende mõjud THI-le mais 2004 (protsendipunktides)

hinnakasv oli tagasihoidlik ja tavapärane, mis kinnitab maikuu hinnatõusu ühekordsust.

Ennetades üksikute kaupade hinna kallinemist mais, soetasid nii majapidamised kui ka ettevõtted juba eelnevatel kuudel, eriti aprillis, suuri laovarusid, mis tingis aprillis aset leidnud impordibuumi ja II kvartali jooksevkonto erakordselt suure puudujäägi. Sealjuures

käitus osa majandusagente ratsionaalselt selles mõttes, et soetati tõepoolest peatselt kallinevate kaupade varusid (mootorikütus, metall, suhkur). Teisalt osteti ka mittekallinenud tooteid (näiteks sool, kodutehnika). Kokkuvõttes suurenes kaupade sissevedu aprillis eelmise aastaga võrreldes rohkem kui 45% ja võib hinnata, et 2/3 ulatuses oli see kasv rohkem või vähem põhjustatud hinnatõusu kartustest.

Tabel a. Kaupade sisseveo suurenemine aprillis 2004 eelmise aasta sama perioodiga võrreldes (mln kr)

Toidukaubad	189
Suhkur	143
Kütused	439
Metall ja metallitooted	526
Transpordivahendid	481
Elektrikaubad	622
Muud	1 258
Kokku	3 515