

Eesti Pank
Bank of Estonia



Eesti teel euroalasse

Rein Minka
Eesti Panga asepresident

18. märts 2010



Ettekande teemad:

1. Euro kasutuselevõtu tingimused, Maastrichti kriteeriumid
2. Euro kasutuselevõtu põhimõtted ja europlaan
3. Eurole ülemineku praktilised aspektid



Miks meil on vaja üldse euroalaga liituda?

- Euro on Eesti jaoks majandust toetav tegur
 - Väikeriigi jaoks on valuutapiirkonnaga liitumine ka majandusliku julgeoleku ja rahvusvahelise usaldusväarsuse kasv
- Võrreldes krooniga on euroalal:
 - Risk järsuks intressitõusuks igal juhul väiksem
 - Hindade võrreldavus välisturuga igal juhul suurem
 - Tehingukulud igal juhul väiksemad
- Liitudes europiirkonnaga saaks Eesti maailma ühe mõjukama majanduspiirkonna osaks koos võimalusega mõjutada majanduspoliitilisi otsuseid
- Seotud kursi tõttu järgib juba praegu kroon euro väärtust ja selle muutusi
- Liitumist toetab Eesti majanduse tihe integreeritus juba praegu euroalaga



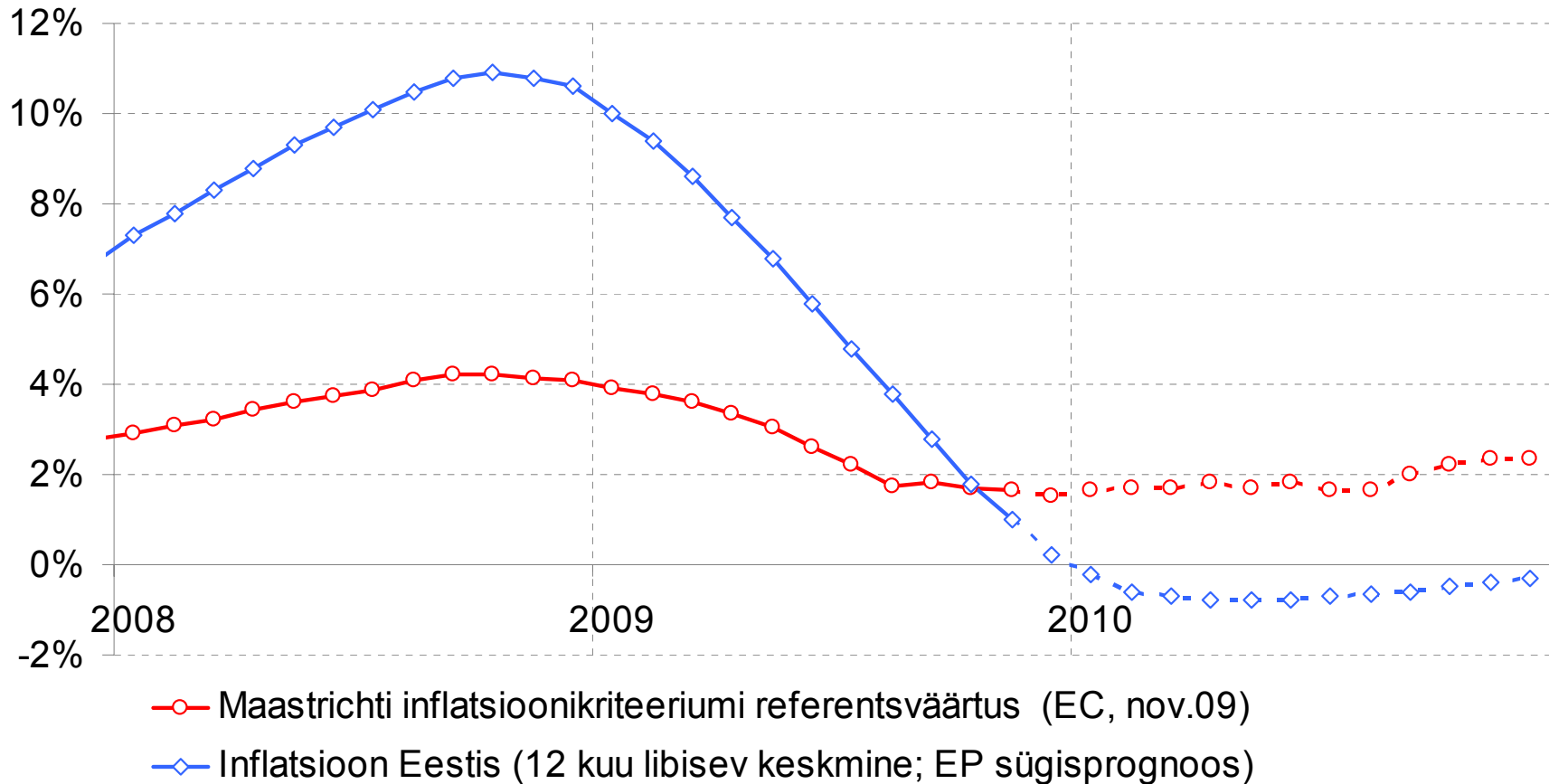
Euro kasutuselevõtu tingimusena
tuleb täita Maastrichti kriteeriumid



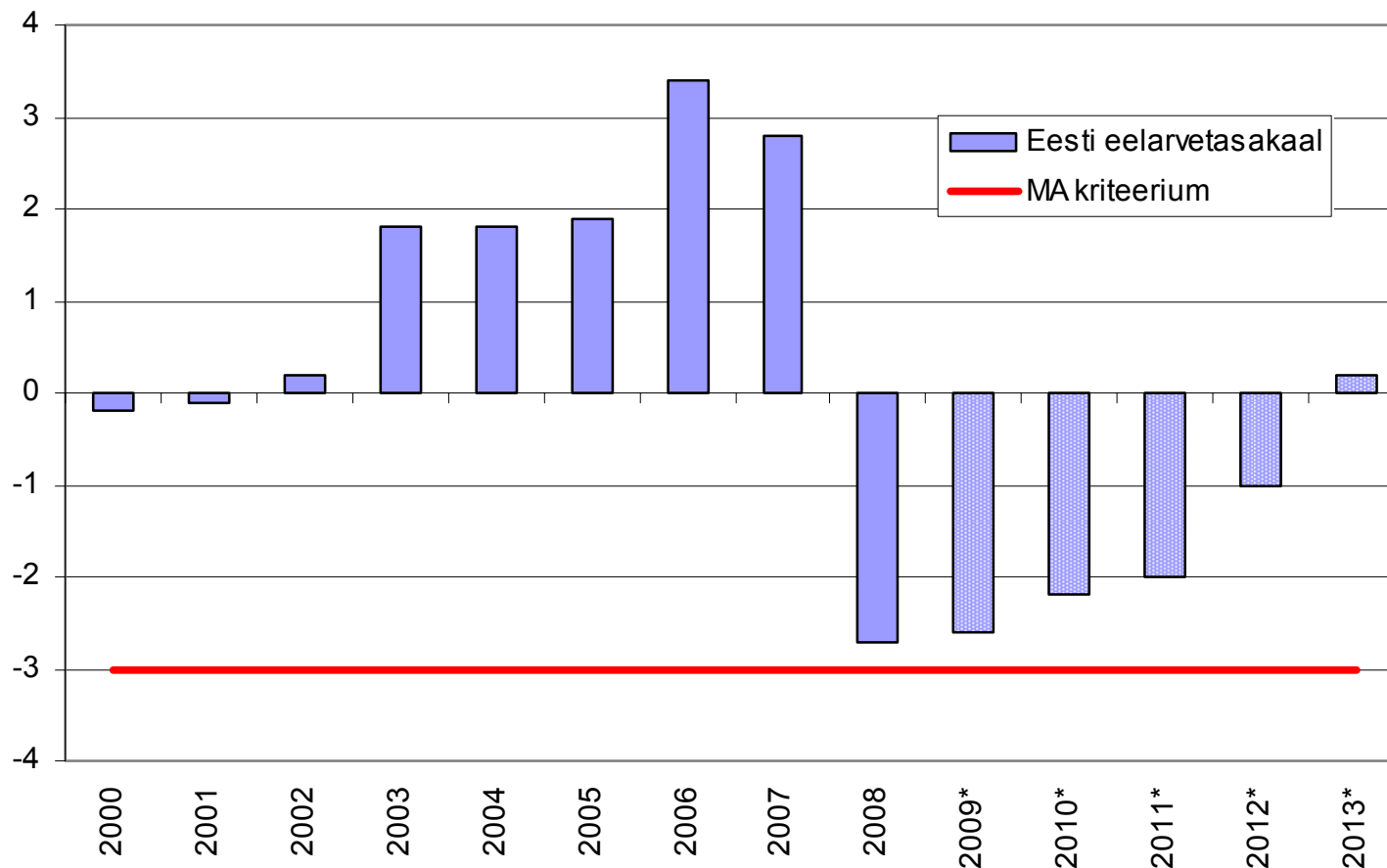
Maastrichti kriteeriumid

- Euroalaga ühinemise eelduseks on see, et Eesti täidab edukalt **Maastrichti lepinguga** (1992. aastal sõlmitud leping, millega pandi alus Euroopa ühise majandus- ja rahaliidu loomisele) sätestatud euro kasutuselevõtu **kriteeriumid**:
 - Vahetuskurss
 - Hinnastabiilsus
 - Pikaajaline intressimäär
 - Riigi rahanduse jätkusuutlikkus
 - Keskpanga rippumatus
 - Õiguslik ühilduvus
- Kriteeriumite eesmärgiks on tagada euroala majanduse tasakaalustatud areng
- Ning seeläbi kindlustada Euroopa rahaliidu sujuv toimimine ja stabiilse hinnataseme säilimine.

Eesti täitis novembris 2009 inflatsioonikriteeriumi

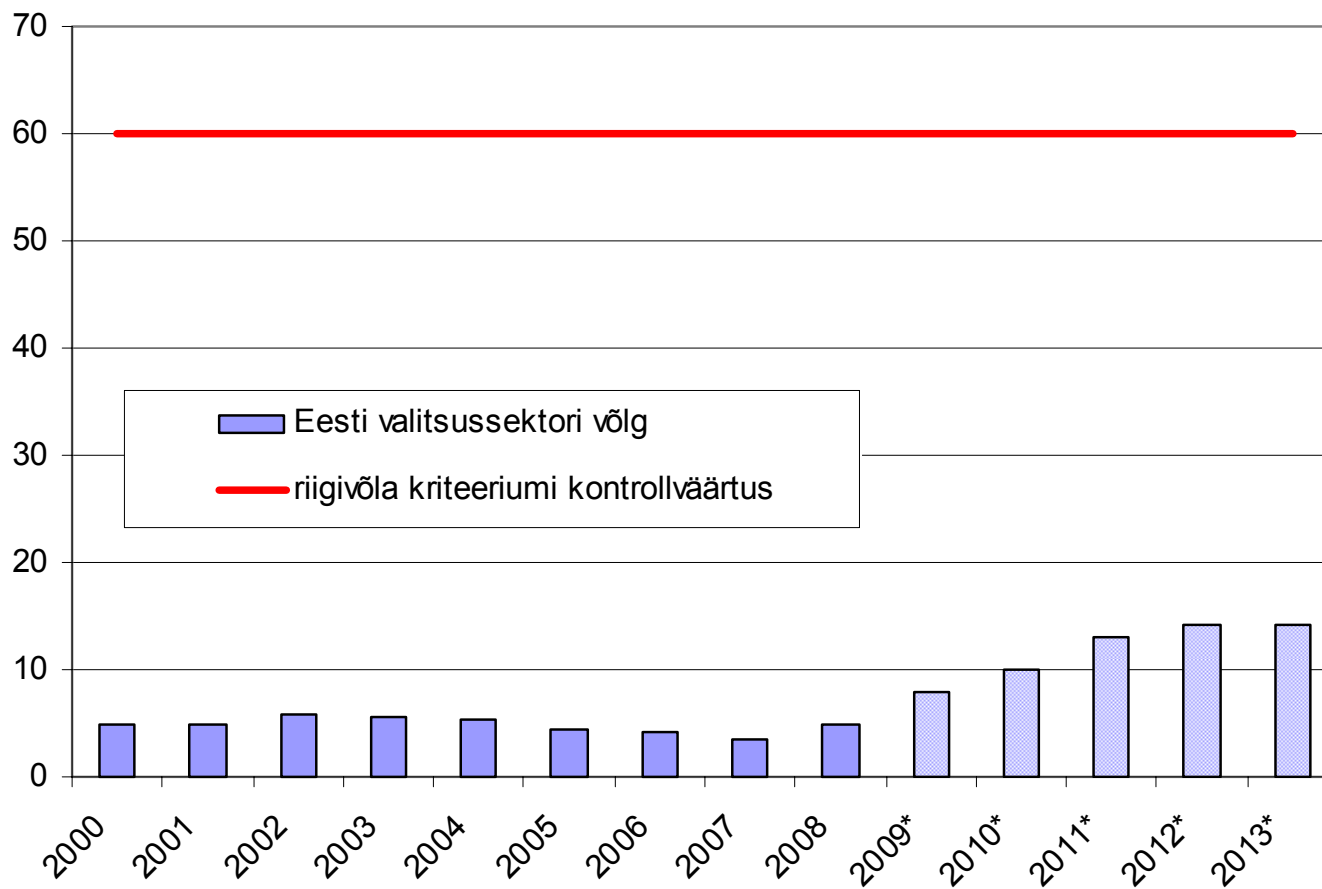


Eelarvedefitsiit jääb prognooside kohaselt kriteeriumi piiresse, samas oluline jätkusuutlikkus



Allikas: Konvergenstprogramm 2010

Eestil pole probleemi valitsussektori võlga – kriteeriumi väärtus 60% SKPst



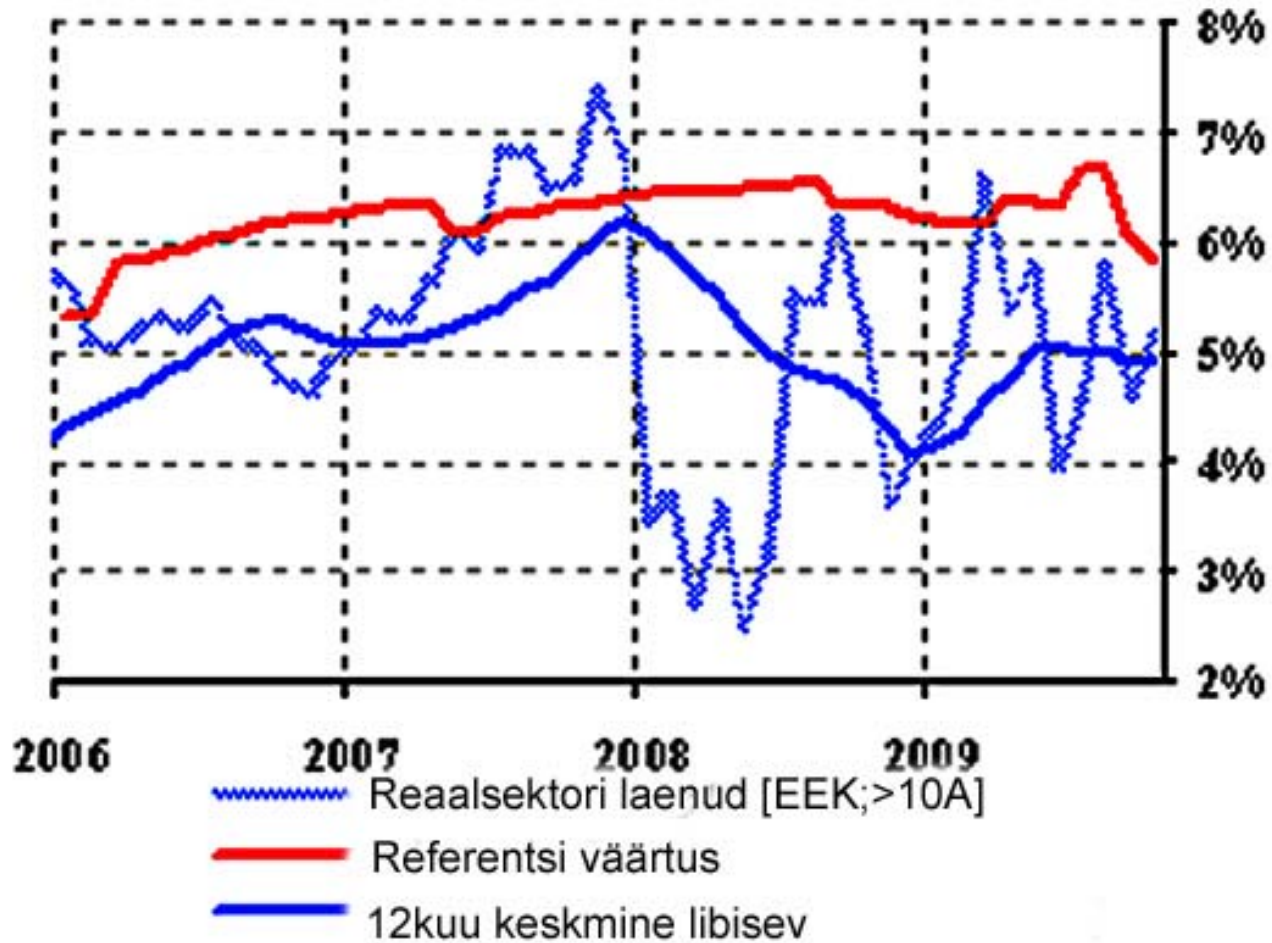
Allikas: Konvergenstsiprogramm 2010

Intressikriteeriumi mõõtmiseks puudub Eestil õige instrument ...



- Intressikriteeriumi peamiseks sihiks on anda hinnang riigiga seotud süsteemsele riskile ehk kui riskantne on turuhinnangute kohaselt investeerida riiki.
- Kriteeriumi järgi ei tohi riigi pikaajaline intressimäär ületada kolme parema hinnastabiilsusega liikmesriigi keskmist intressimäära rohkem kui 2%.
- Pikaajaline kroonilaenude intressimäär on Eestis olnud suhteliselt madal, kuid kuna Eestil puuduvad valitsuse pikaajalised kroonivääringus võlakirjad, puudub ka otseselt võrreldav intressinäitaja.

... jättes seetõttu ruumi tõlgendusteks





Eeldatav otsustusprotsessi ajakava

- **28. jaanuaril** võttis valitsus vastu uuendatud konvergenstsiiprogrammi, millega antakse EL-ile ülevaade Eesti majanduse ja eelarvepoliitika lähenemisest Maastrichti kriteeriumidele.
- **26. märtsil** avaldab statistikaamet 2009. aasta valitsussektori võla ja defitsiidi numbrid
- **märts-aprill:** Euroopa Komisjon ja Euroopa Keskpank viivad läbi korralise hindamise, et selgitada Eesti valmidust euroalaga liitumiseks
- **mai:** EL lähenemisaruannete avalikustamine



- **juuni:** Konsultatsioon Euroopa Parlamendiga
- **8. juuni** Euroopa Liidu rahandusministrite nõukogu (ECOFIN) kohtumine, arutelu Eesti vastavuse kohta Komisjoni ja EKP hinnangute ja Komisjoni ettepaneku alusel.
- **18. juunil** arutab ECOFINi ettepanekut ka Euroopa Ülemkogu
- **6. juuli** Euroopa Liidu rahandusministrite nõukogu (ECOFIN) kinnitab Eesti liitumise euroalaga ja vahetuskursi alates 01.01.2011



Euro kasutuselevõtu põhimõtted ja europlaan

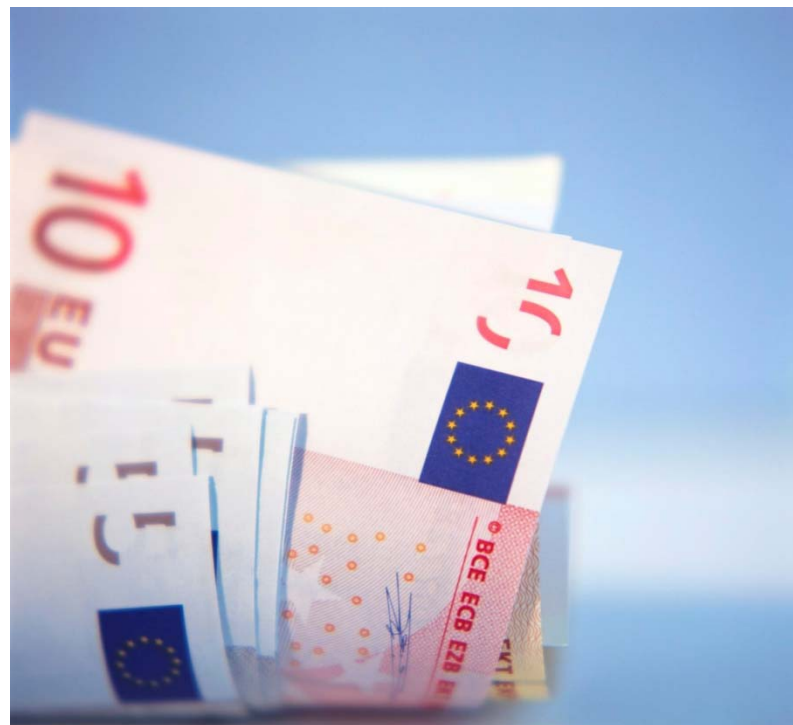
Europlaanis kirjas oluline üleminekut puudutav info



- Eesti eurole ülemineku plaani koostab **asjatundjate komisjon (ATK)**, mis tegutseb alates 2005. aastast.
- Eesti europlaani eesmärk on anda suuniseid valitsusasutustele ja infot laiemale üldsusele, valmistamaks ette ladusat eurole üleminekut.
- **ATK on moodustanud** valdkondades esineda võivate probleemide kaardistamiseks ja lahenduste väljatöötamiseks **seitse töögrupp** – Eesti Panga ja krediitiasutuste vaheline töögrupp, ärikeskkonna, valitsusasutuste tehnilise valmisoleku, tarbijakaitse, õigusloome, kommunikatsiooni ning kriteeriumide täitmise seire ja arvestuse töögrupp.
- ATK ja töögruppide koostöös on valminud **Euro kasutusele võtmise seaduse eelnõu**, mis reguleerib Eesti krooni eurodeks vahetamist ja krooni käibelt kõrvaldamist, euro ja krooni paralleelkäivet ning sätestab Eesti kroonilt eurole üleminekuks vajalikud seadusemuudatused.
- Europlaani leiab avaliku dokumendina www.fin.ee/euro või www.eestipank.ee/pub/et/EL/ELiit/

Europlaanis käsitletavat teemasid

- Õiguslik raamistik
- Keskpanga ja krediidasutuste tegevus
- Äri sektorit puudutavad küsimused
- Maksundus
- Valitsussektor
- Tarbijakaitse
- Kommunikatsioon



Eurole üleminek toimub järsu üleminekuna

- Euro kasutuselevõtt kontorahas toimub kohese järsu üleminekuna (*“big bang”*), st *üleminekuperioodi* ei ole
- Alates €-päevast kahe nädalane sularaha paralleelkäibe periood



- Maksta saab nii kroonides kui ka eurodes, vahetusraha üldjuhul eurodes
- Pärast paralleelkäibe perioodi on euro ainsaks seaduslikuks maksevahendiks Eestis

Hoiused säilitavad oma väärtuse samasugusena nagu nad olid kroonides



- Kroonid vahetatakse eurodeks **Eesti Panga ametliku keskkursiga**. Kuigi ametlikult otsustab üleminekukursi juulis kogunev ECOFIN, ei ole ekspertide kinnitusel mingit põhjust arvata, et üleminekukurss erineb praegusest fikseeritud kursist 1 EUR=15,6466 EEK.
- €-päeval vahetatakse pangakontodel olevad kroonihoiused **automaatselt ja teenustasuta eurodeks**. Kõik pangakontodel olevad summad säilitavad oma väärtuse eurodes täpselt samasugusena, nagu nad olid kroonides.
- Pangad vahetavad **kuu aega enne ja kuus kuud pärast üleminekupäeva** kroone eurodeks ametliku **keskkursiga ja teenustasuta kõigis pangakontorites** ning seejärel veel kuus kuud piiratud kontorivõrguga. Pärast seda organiseerib Eesti Pank kroonide vahetuse eurodeks keskkursiga ja teenustasuta tähtajatult.

Eurole üleminekuga seotud kulutused katavad turuosalised ise



- Ümberarvestamine €-sse Euroopa Liidu Nõukogu kehtestatud kursiga
- Eurole üleminekuga seotud kulutused katavad üldjuhul turuosalised ise - riigipoolset otsest rahalist toetust ettevõtjatele ja pankadele ei ole
- Eraisikutele rahavahetusega mingeid otseseid kulusid ei kaasne





Eurole ülemineku praktilised aspektid

Rahvahetus toimub mitme kanali kaudu



- Euro sularaha lastakse ringlusse 3 põhilise kanali kaudu:
 - pangakontorid,
 - sularaha-automaadid (ATM)
 - jaekaubandus
- Sularahaautomaatides asendatakse kroonid eurodega hiljemalt 48 tunni jooksul
- Krooni sularaha kõrvaldatakse käibelt pangakontorite ja jaekaubanduse kaudu

Kaardimaksed, pangateenused ja arveldused



- Arvetel üleminekuperioodi ei ole:
 - Krooni kontoraha konverteeritakse automaatselt, üheaegselt ning täies ulatuses
 - Kõik tehingud, mis on teostatud alates €-päevast, kajastatakse eurodes
 - ettesaadetud ja lepingulised maksed konverteerib iga pank enne teostamist ise
 - Kliendi jaoks ei muutu midagi peale arveldusühiku
- Kaardimaksed muutuvad europõhisteks alates €-päevast



Euro ei tingi hindade tõusu

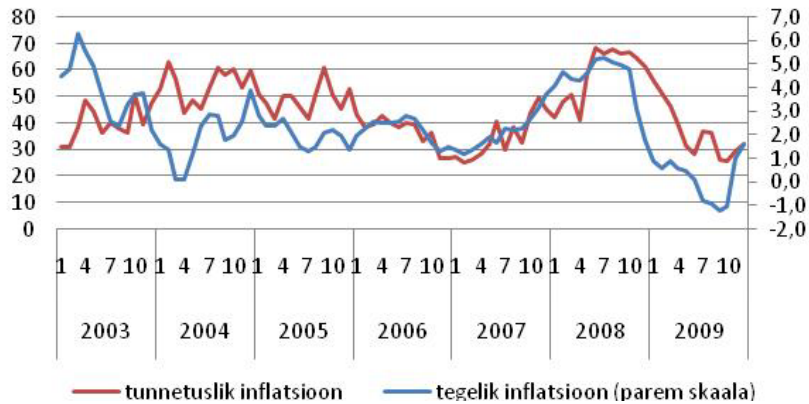
- **Kauba ja teenuse hinna avaldamine kahes vääringus**
 - Kuni 6 kuud enne ja pärast €-päeva on jaekaupmehed kohustatud hindu avaldama nii kroonides kui ka eurodes, et aidata tarbijatel harjuda uue vääringuga
- **“Aus hinnastamine”**
 - Nõutud on täpse vahetuskursi kasutamine, ümardamine vähemalt ühe eurosendi täpsusega
- **Hinnavõrdluste teostamine**
 - Hinnataseme muutusi jälgib Tarbijakaitse juba praegu ning seda plaanitakse teha ka vähemalt 6 kuud enne ja pärast euro kasutusevõttu, et omandada ülevaade euro kasutuselevõttuga seonduvatest hinnamuudatustest.

Tunnetuslik vs tegelik hinnatõus

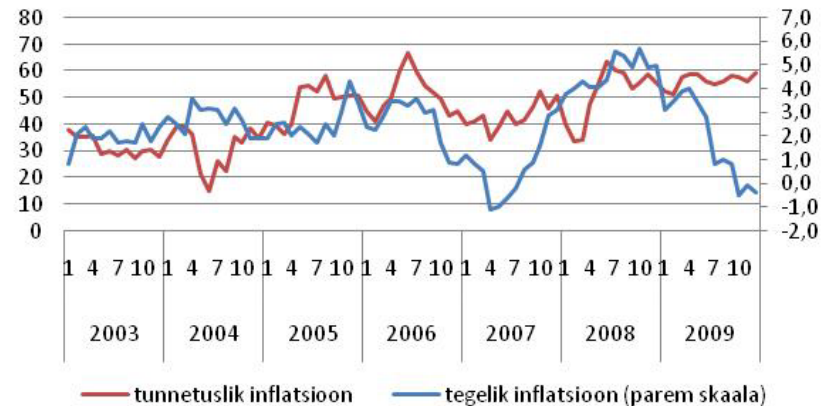


Allikas: Eurostat, tunnetuslik inflatsioon (tarbija hinnang 12 viimase kuu hinnatõusule), tegelik inflatsioon (ühtlustatud tarbijahindade inflatsioon)

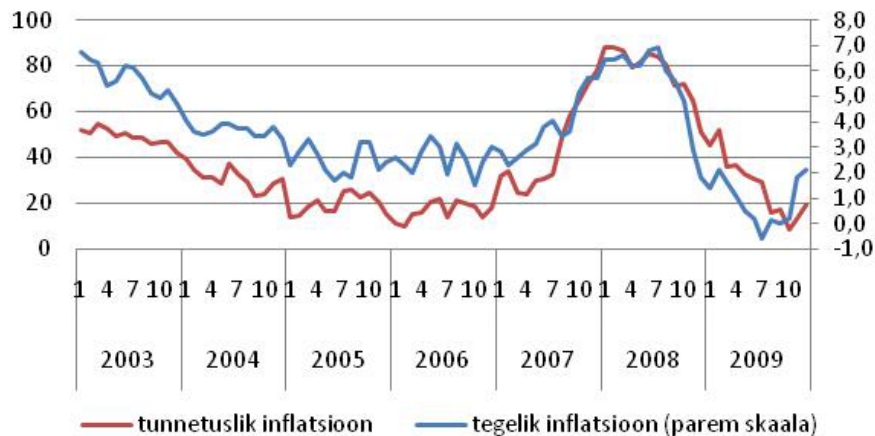
Küpros



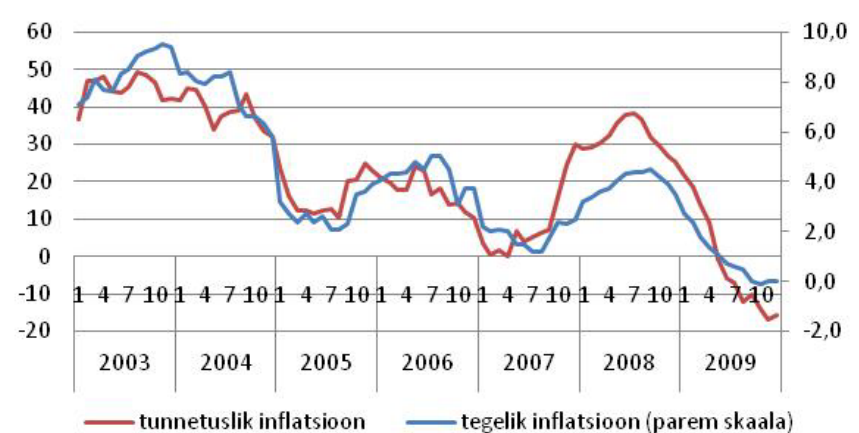
Malta



Sloveenia



Slovakkia



Sularaha jaotamine

- Eurode eeljaotus pankadele kuni 4 kuud enne €-päeva
- Pangad võivad kaas-eeljaotada eurosid oma suurematele klientidele samuti kuni 4 kuud enne €-päeva
- Eelnevalt toimub müntide kogumise ja sularaha hoiustamise kampaania





- Raamatupidamises järsk üleminek
 - Eurodes esitatakse kõik aruanded perioodide kohta, mis lõppevad €-päeval või hiljem
- Minimaalsed aktsia- ja osakapitali suurused vastavalt 25 000 ja 25 00 eurot;
 - aktsia minimaalne nimiväärtus 10 (euro) senti
- Põhikirjad võimaldatakse viia europõhiseks alates 6 kuud enne €-päeva



Kommunikatsiooni eesmärk on tagada võimalikult sujuv euro kasutuselevõtt

- Avalik suhtlus kindlustab, et Eesti elanikud oleksid piisaval määral informeeritud eurole üleminekuga kaasnevatest mõjudest ja praktilistest muudatustest
- Kahetasandiline strateegia: laiem teavitatus ning sihtgruppide täpsem informeerimine
 - Brošüürid, euroteemaline veebilehekülg, infotelefon, kohtumised ja koolitused erinevatele sihtgruppidele, ajaleheartiklid, teleprogrammid, liikuv näitus, välireklaam jne
 - Otsepostitused, samuti ettevõtlus- ja tarbijaorganisatsioonide võrgustikku kasutades
 - Täpsem kava pärast euroalaga ühinemise kuupäeva selgumist



Tänan!

www.eestipank.ee
euro.eesti.ee

