



Eesti ettevõtluskeskkonna arendamine

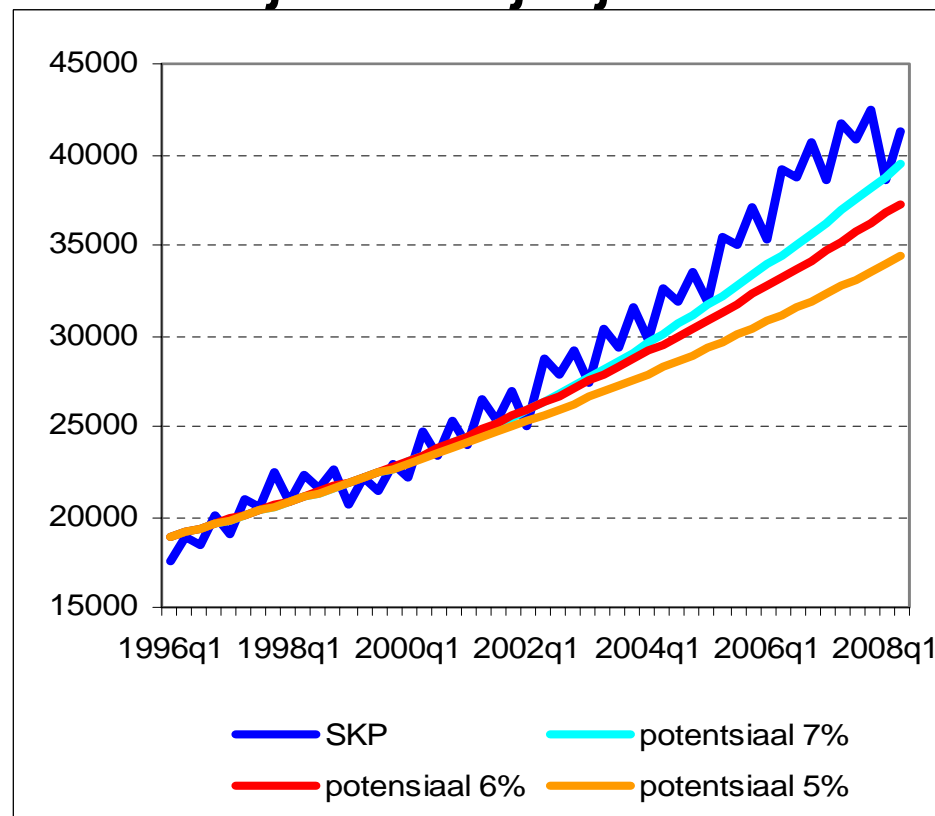
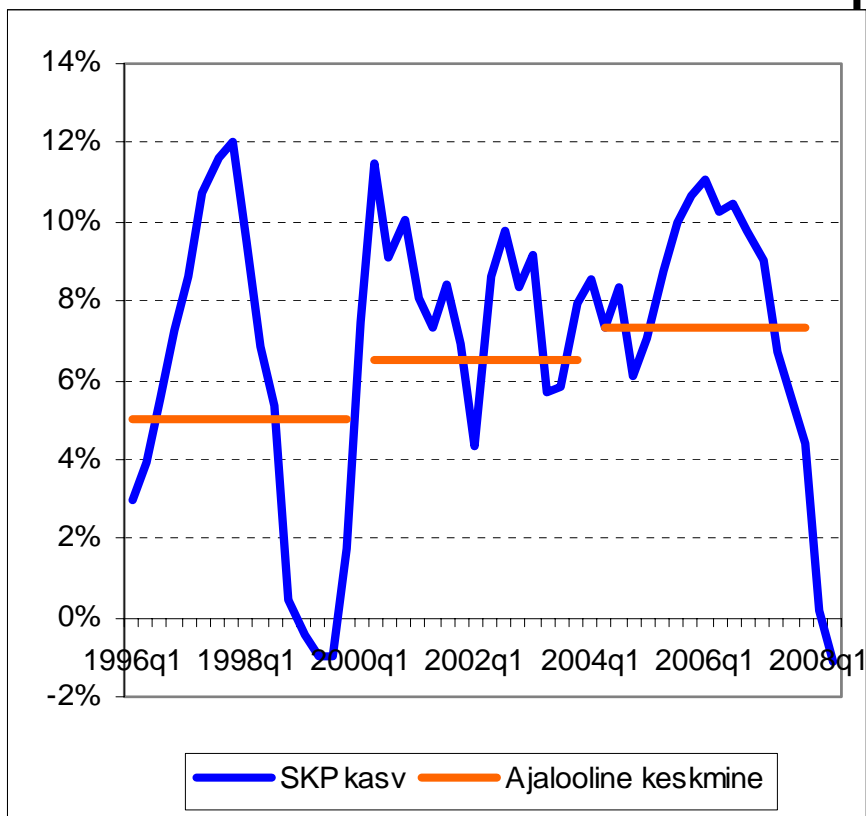
Märten Ross, Eesti Pank
Majanduskomisjon
13.10.2008



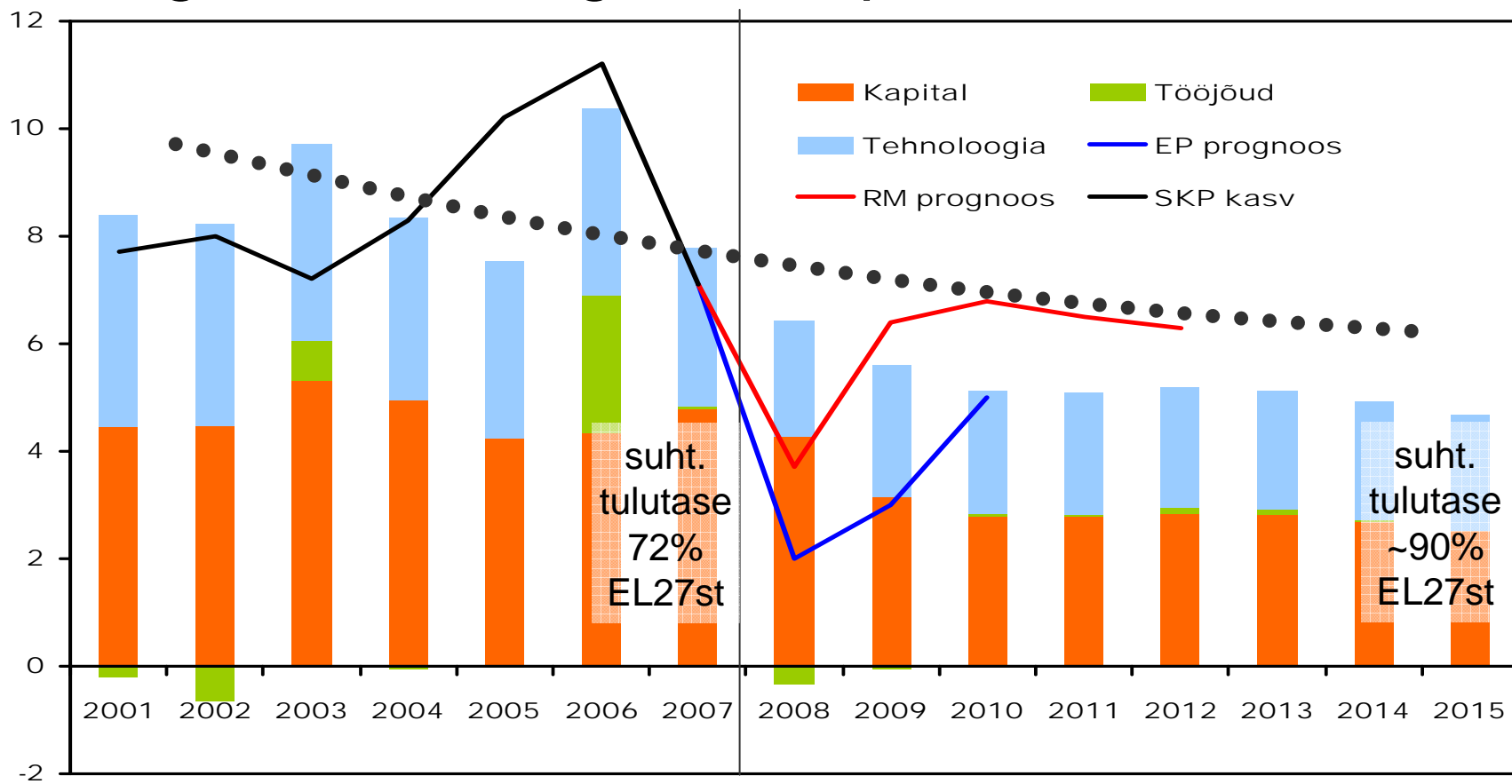
Tagasivaatavalt

- Euroopa Liiduga liitumine:
 - suurendas konkurentsivõimet
 - avas tööturгу ja tõstis palgaootusi
 - finantssektori integratsioon võimaldas suuremaid investeeringuid ja tarbimist
- Intressid maailmas olid ebatavaliselt madalad 2005-2006 (... ja nüüd näeme selle tulemust)

Kahjuks tõlgendati valesti selle hüppe ühekordsust: ootusi paisutati juurde ja juurde

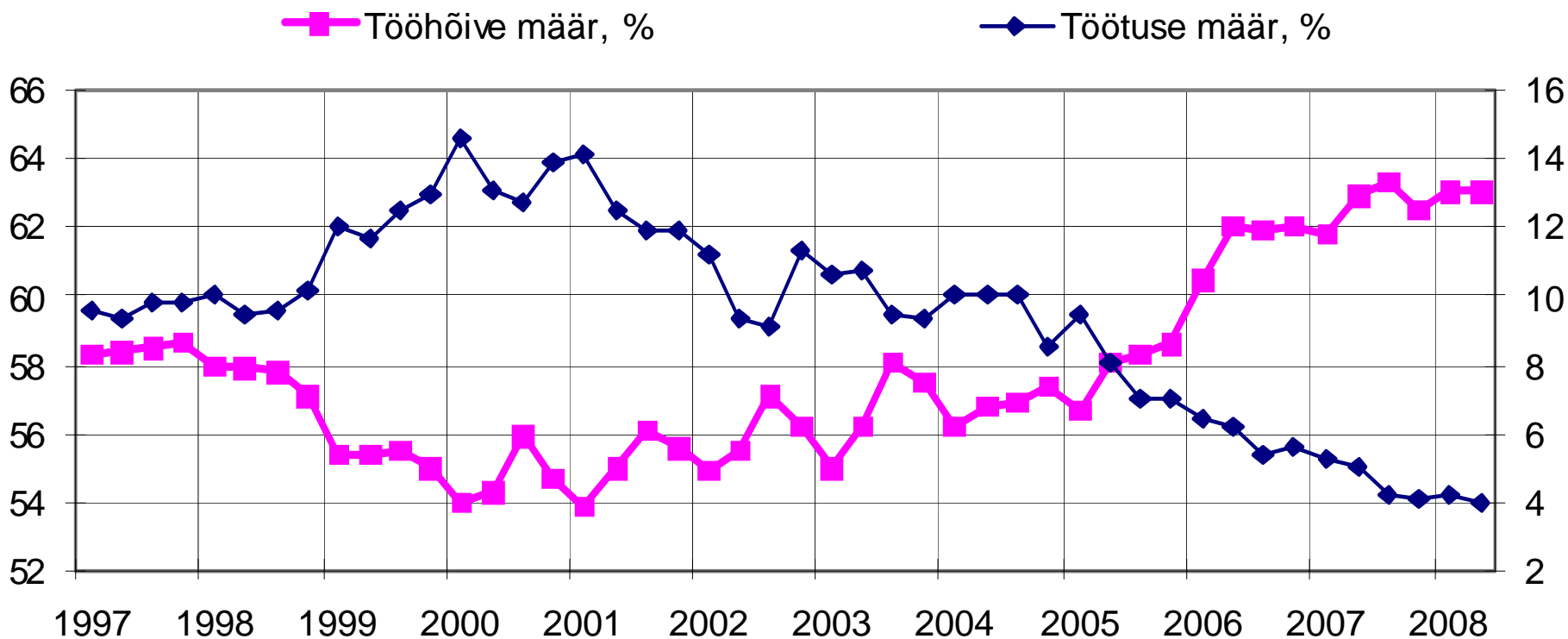


Kuigi teooria räägib vastupidist

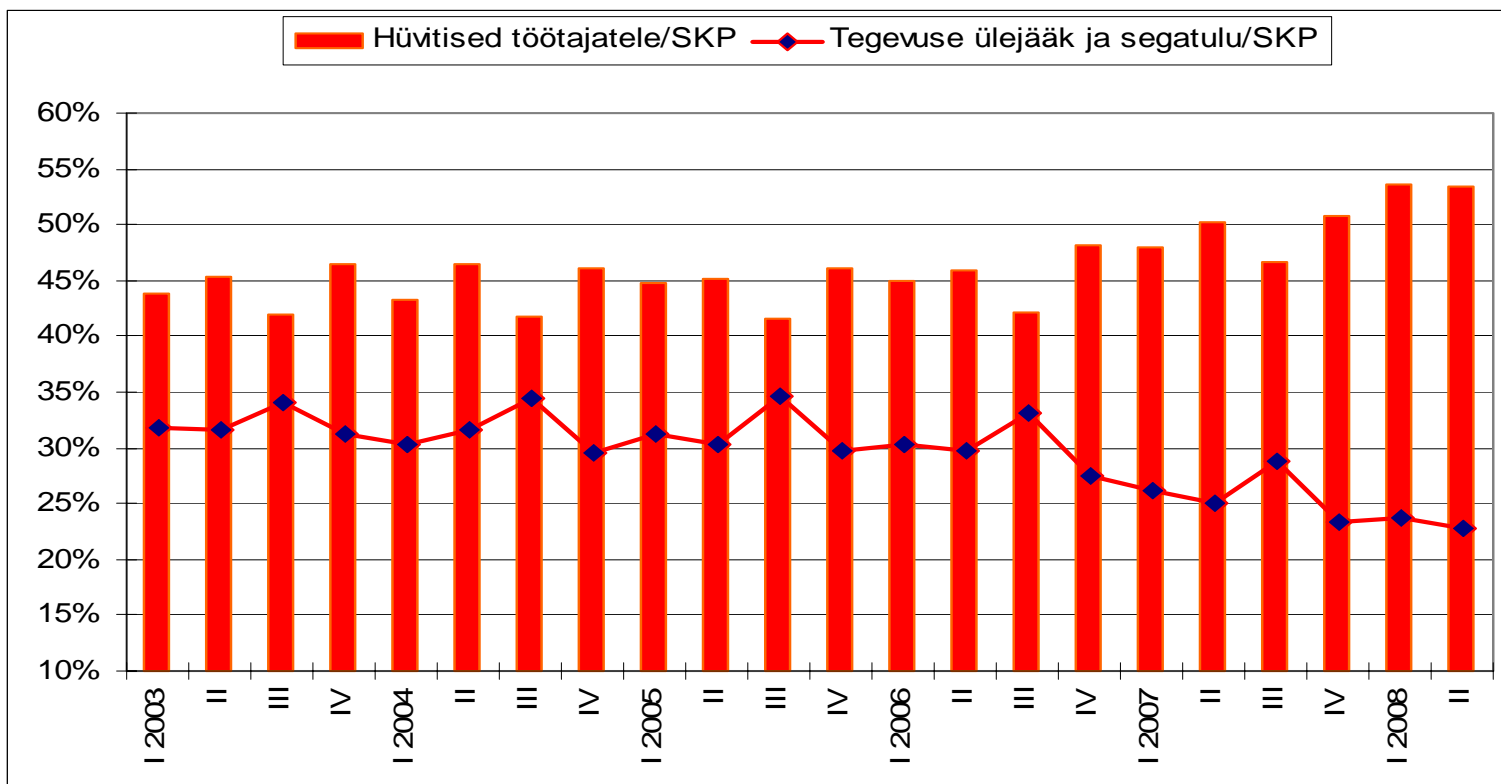




Positiivne: (paljud) inimesed said tööd



Negatiiv(sem): kasumi osakaalu alanemine majanduses





Lähtekoht: adekvaatsed ootused

- 2005-2008 õppetunnid:
 - optimism on vajalik, kuid liigne optimism viib valedetele investeerimisotsustele ka erasektoris, eriti kui kogemus majandustsüklitest puudub
 - kasv võib väikeses majanduses olla väga hüplik, kui ootused palju muutuvad
- Ehk siis:
 - kasvu järsk aeglustumine 2008-2010 ei tähenda tingimata halba ettevõtluskeskkonda
 - küll tähendab igal juhul seda, et ettevõtted peavad olema valmis kiiresti ümber orienteeruma



Olulisimad ettevõtluskeskkonda mõjutavad valdkonnad

- Makroraamistik:
 - Eelarvepoliitika:
 - Soodustada (või vähemalt mitte takistada) ressursside ümberpaiknemist
 - Keskpikk jätkusuutlikkus, maksukeskkond
 - Rahapoliitika usaldus ja suund eurole
- Tööturu paindlikkus
- Finantssektori usaldusväärsus
- Infrastruktuur:
 - Efektiivne konkurentsijärelevalve
 - Mõistlikud regulatsioonid (nt aruandluskoormus)



Eelarvepoliitika (1)

- Konservatiivne eelarvepoliitika on keskne element ettevõtluse toetamisel:
 - “jätab ruumi” ettevõtetele nt tööturul
 - toetab kapitali hinna püsimist mõistlikuna keskmises ajahorisondis (usalduse fenomen)
 - eelarve keskpikk jätkusuutlikkus suurendab maksukeskkonna stabiilsust



Eelarvepoliitika (2)

- Tunduvalt aeglasema eelarve kasvuga tuleb kohanduda, kuivõrd majanduse väga kiire kasvu aeg on igal juhul möödas
- Riigi keskpikk eelarve tasakaalu eesmärk vajaks edasist kindlustamist
 - Suund peab olema keskpika eesmärgi taassaavutamisele (soovitavalt ülejääk nt 1%)



Rahapoliitika ja suund eurole

- Valuutakomitee tagab hinnastabiilsuse
- Kuid ta ei taga (ega peagi tagama) püsivat kulueelist madalamate sisendihindade (nt palkade) näol
 - Inflatsioon ei ole meil olnud erinev tulutaseme tõusust
- Majanduskasvu aeglustumine suurendab euro kasutuselevõtu tõenäosust
 - Järgmist euroga liitumise võimalust ei tohi jätta kasutamata nt eelarve tasakaalu kadumise tõttu!



Tööjõud: fookus paindlikkusele

- Põhifookus peaks olema uute töökohtade loomise toetamisel (ja mitte vanade hoidmisel)
 - Tööseadusandluse muutmine samm õiges suunas
- Strateegilises plaanis otseste maksude vähendamine võib olla õige suund, kuid:
 - See pole vaid tulumaksu küsimus
 - Eelarve jätkusuutlikkus ei tohi kannatada



Töøjõud: haridussüsteem

- Kallim töøjõud peaks eeldama:
 - Elukestvat õppesüsteemi
 - Täiendavat panustamist kõrg- ja kutseharidusse
- Samas üldine rahastamine siiski suhteliselt suur, st küsimus pole ainult lisarahas, vaid ka tõhususes



Finantssüsteem

- Integreerumine Põhjamaade pangandussüsteemi on olnud õige
 - Kuigi see ei tähenda, et järgmistel aastatel on lihtne laenu saada
- Töö peab jätkuma, et finantssektori turvaraamistik (sh järelevalve töökorraldus) vastaks sellele integratsioonile



Infrastruktuur

- Õiguskindlus
 - korrupsioon
- Konkurentsijärelevalve
 - astunud õiges suunas, kuid valdkond ülitähtis
- Äriregulatsioonide lihtsustamine
 - ka aruandluskoormise optimeerimine



Aga ekspordi toetamine?

- Majanduskasvu aluseks on olnud ja saab olema meie toodete ja teenuste ekspordivõime
- Riigi olemasolevad (valitud) toetussüsteemid vajalikud
- Kuid:
 - Peamine hoida sisenõudlust jätkusuutlikul pinnasel
 - Toetada siseturu efektiivset toimimist (integreeritus, konkurentsi järelevalve)
 - Haridussüsteem (nt keeleõpe)