

RAHARINGLUS

Hästitoimivad ja tõhusad maksesüsteemid on riigi finantssüsteemi efektiivsuse oluliseks eelduseks. Maksesüsteemid peavad vastama ühiskonna vajadustele ning riigis kehtivale õigusraamistikule ja nende töös ei tohi esineda finantssüsteemile ohtlike tõrkeid. Erinevate arvelduskanalite, sh pankadevaheliste maksesüsteemide haldamine ja arendamine on üks Eesti Panga põhiülesandeid.

MAKSEKESKKONNA ARENDAMINE

2006. aastal jätkusid arendustööd, mille eesmärk on tagada makseringluse edukas toimimine rahvusvahelises keskkonnas. Eelkõige oli tegemist ettevalmistustega Eesti Panga (EP) hallatava arveldussüsteemi EP RTGS (RTGS – reaalaajaline brutoarveldussüsteem) ühinemiseks üleeuroopalise automatiseeritud reaalaajalise brutoarveldussüsteemiga TARGET. Tegeldi süsteemi õigusliku aluse väljatöötamisega, hinnati süsteemi vastavust TARGETi turvanõuetele ning määratleti täpsemalt makse lõplikkus süsteemi reeglites.

Eesti Pank osaleb euroala arveldussüsteemis TARGET alates 20. novembrist 2006. Kui selle ajani korraldas Eesti Pank pankadevahelisi arveldusi vaid Eestis, siis TARGETi näol pakub keskpang finantssektorile ka välisarvelduste kanalit. TARGET on pankade jaoks täiendav kanal euromaksete edastamiseks korrespondentpanganduse ja eravalduses olevate maksesüsteemide kõrval. Peale madalamate kulude on TARGETi eeliseks kiirus – piiriülene makse jõuab kõikjal Euroopas pangast pankka viie minuti jooksul.

Liitumine TARGETiga realiseeriti Itaalia keskpanga kaudu. Peale Eesti Panga liitus TARGETiga veel neli EP RTGSi liiget:

- OMX Tallinn;
- AS Parex Banka Eesti filiaal;
- AS Sampo Pank;
- Svenska Handelsbanken AB Eesti filiaal.

TARGETiga liitumine tähendab, et Eesti Panga arveldussüsteem on eurole üleminekuks valmis, ühinemine TARGETiga tagab Eestile majan-

dus- ja rahaliidu täisliikmena vajaliku infrastruktuuri rahapoliitika elluviimisega seonduvate tehingute sooritamiseks.

TARGETiga liitumisel pikendati ühe **tunni võrra** ka jaemaksete arveldussüsteemi **ESTA tööpäeva** – jaemakseid arveldab Eesti Pank kella 8.00st kella 18.00ni.

Euroopa Keskpankade Süsteemi, sh Eesti Panga uus suur väljakutse arveldusmaastikul on tänase TARGETi uuendamine ehk **TARGET2 arendamine**. Kui täna toimiv TARGET koosneb keskpankade RTGS-süsteemidest ning neid siduvast võrgustikust, siis TARGET2 on ühisplatvormil töötav süsteem. Kava järgi rakendub TARGET2 19. novembril 2007. Eesti Pank ühineb TARGET2ga kolmandas laines 19. mail 2008.

PANKADEVAHELISTE MAKSETE ARVELDUSSÜSTEEM

Eesti pankadevaheliste maksete arveldussüsteem koosneb kahest alamsüsteemist: tavamaksete arveldussüsteemist ESTA ja reaalaajalisest brutoarveldussüsteemist EP RTGS. ESTA arveldab siseriiklike tavamakseid Eesti kroonides, EP RTGS arveldab siseriiklike kiirmakseid Eesti kroonides ja alates TARGETiga liitumisest, 20. novembrist 2006, ka siseriiklike ja piiriüleseid kiirmakseid eurodes.

Reaalaajalises kiirmaksete arveldussüsteemis EP RTGS arveldatud maksete arv on aastaga **40% võrra kasvanud**. 2006. aastal arveldati keskmiselt **200 tehingut päevas** (vt joonis 1). Maksete kasv põhjuseks on TARGETiga liitumisest lisandunud piiriüleste maksete teostamise võimalus. Suurima osa (79%) EP RTGSi maksetest moodustavad pangaklientide algatatud kiirmaksed – päevas arveldati keskmiselt 133 siseriiklikku kliendimakset, alates TARGETiga liitumisest, novembri ja detsembri keskmisena arveldati 75 piiriülest kiirmakset päevas.

Keskmine käive oli 3 miljardit krooni päevas. Suurima osa (50%) käibest moodustavad pankade „kohustuslikud” maksed – ESTA tagatiskonto tehingud.

gud. Võrreldes eelmise aasta sama perioodiga kasvas EP RTGSis arveldatud maksete käive 8%.

EP RTGSi riigisiseste kliendimaksete keskmine suurus oli 3,6 miljonit krooni, piiriüleste eurokiirmaksete oma aga 284 000 krooni.

Jaemaksete arveldussüsteemis ESTA arveldatud maksete arvu ja käibe **jätkuva kasvutrendi põhjuseks on pikem ja kiirem arvelduspäev.**¹ Klientidele on tagatud raha jõudmine teises pangas oleva raha saajani sõltuvalt makse algatamise ajast 30 minuti kuni maksimaalselt pooleteise tunni-ga tööpäeva jooksul.

ESTAs arveldati 2006. aastal keskmiselt **80 000 makset** päevas (vt joonis 2). Maksete arv on võrreldes eelmise aasta sama perioodiga kasvanud 14%. Jaemaksete süsteemi vahendusel arveldati keskmiselt **1,2 miljardit krooni** päevas. ESTA käive on võrreldes eelmise aasta sama perioodiga kasvanud 39%. ESTA makse keskmine suurus on 15 100 krooni.

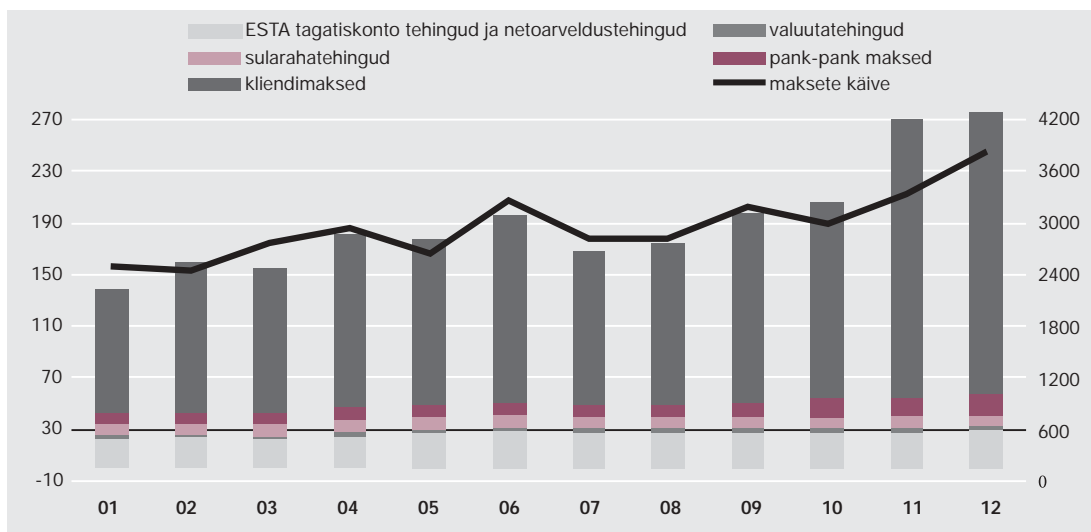
SULARAHANÕUDLUSE RAHULDAMINE

Ringlusse lastud pangatähed ja mündid ning nende struktuur

2006. aasta 31. detsembri seisuga oli sularaha ringluses 11763,2 miljonit krooni (vt tabel 1). Sellest 1695,4 miljonit ehk 14,4% oli Eestis tegutsevate krediitiasutuste ja hoiu-laenuühistute kassades ning 10 067,8 miljonit ehk 85,6% käibes väljaspool krediitiasutusi ja hoiu-laenuühistuid.

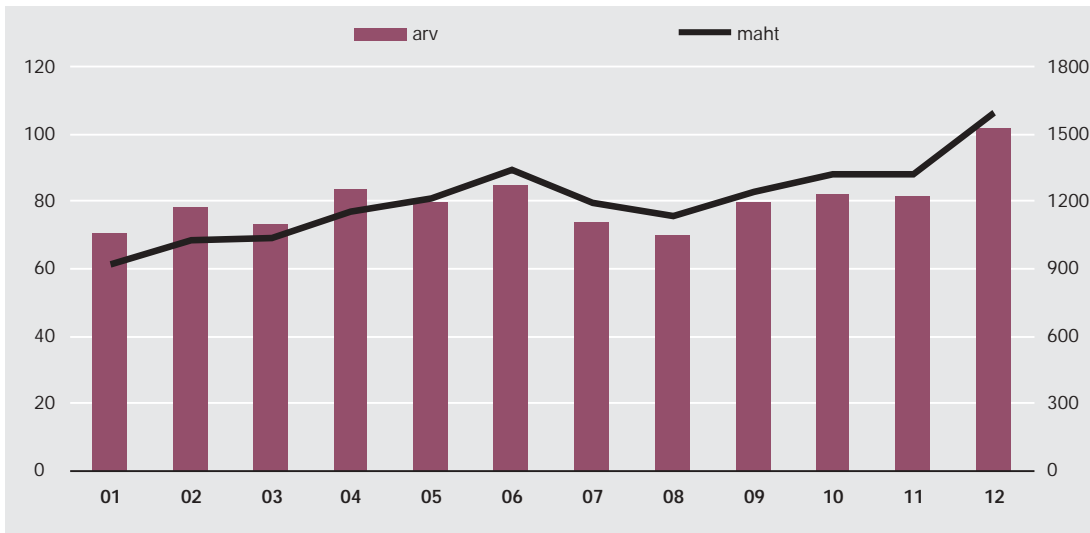
Ringluses oleva sularaha summa kasv oli viimaste aastate kiireim. 2006. aastal oli kasvutempo 16,4% (2005. aastal 13,6%). Sealjuures on võrreldes 2005. aastaga kasvanud kõikide ringluses olevate pangatähtede ja käibemüntide kogused. Ringluses oleva sularaha koguse suurenemine kajastab otseselt majanduse arenemist ja sissetulekute kiiret kasvu.

Kõige enam suurenes ringluses olevate 2- ja 500-krooniste pangatähtede arv (vt tabel 1). 500krooniste koguväärtus kasvas samuti kõige kiiremi-



Joonis 1. EP RTGSis arveldatud maksete arv tehingutüüpide järgi (tk; vasak telg) ja käive (mln kr; parem telg) 2006. aastal päeva keskmisena

¹ Jaemakseid arveldab Eesti Pank arvelduspäevadel alates 8.00st kuni 18.00ni.



Joonis 2. ESTAs arveldatud maksete arv (tuhat tk; vasak telg) ja käive (mln kr; parem telg) 2006. aastal päeva keskmisena

Tabel 1. Ringluses olevad pangatähed ja mündid aasta lõpu seisuga

Nimiväärtus	Summa (mln kr)				Arv (mln tk)			
	31.12.2003	31.12.2004	31.12.2005	31.12.2006	31.12.2003	31.12.2004	31.12.2005	31.12.2006
1 kroon	4,7	4,6	4,6	4,6	4,7	4,6	4,6	4,6
2 krooni	23,9	26,0	29,6	33,5	11,9	13,0	14,8	16,8
5 krooni	36,7	38,8	43,1	47,8	7,3	7,8	8,6	9,6
10 krooni	66,8	70,6	77,5	85,6	6,7	7,1	7,7	8,6
25 krooni	179,6	187,4	207,1	225,4	7,2	7,5	8,3	9,0
50 krooni	49,5	45,4	46,6	49,0	1,0	0,9	0,9	1,0
100 krooni	1 068,6	1 076,1	1 122,4	1 180,1	10,7	10,8	11,2	11,8
500 krooni	6 796,8	7 337,8	8 450,3	10 001,2	13,6	14,7	16,9	20,0
Pangatähed kokku	8 226,6	8 786,7	9 981,2	11 627,3	63,1	66,3	73,1	81,3
5 senti	2,2	2,1	2,1	2,1	43,0	42,4	42,0	41,5
10 senti	10,5	11,4	12,3	13,4	104,9	113,7	123,2	134,4
20 senti	16,2	17,7	19,8	22,3	80,8	88,7	99,2	111,3
50 senti	14,5	16,4	19,1	22,1	29,0	32,9	38,2	44,1
1 kroon	41,3	46,6	52,9	61,0	41,3	46,6	52,9	61,0
5 krooni	7,6	8,1	8,3	8,5	1,6	1,5	1,7	1,7
Käibemündid kokku	92,2	102,4	114,6	129,4	300,6	325,9	357,1	394,1
Meenemündid	5,4	5,9	6,0	6,4	0,1	0,1	0,1	0,1
Kõik kokku	8 324,1	8 895,0	10 101,7	11 763,2				

ni (18,4%) ja moodustas 2006. aasta lõpus 85,0% ringluses oleva sularaha väärtusest.

Ringluses olevate käibemüntide arv ületas 394 miljoni piiri, mis tähendab, et iga Eesti elaniku kohta on ringluses keskmiselt üle 293 münti. Kõige enam suurenes ringluses olevate 20sendiste arv.

Ühe ringluses oleva pangatähe keskmine väärtus suurenes 2006. aastal 2005. aastaga võrreldes 6,5 krooni võrra ja moodustas aasta lõpuks 143 krooni. Ringluses oleva käibemündi väärtus oli keskmiselt 33 senti ehk 0,8 senti suurem kui 2005. aastal.

Sularaha töötlemine ja ekspertiis

2006. aastal kasvas Eesti Pangast väljastatava sularaha kogus ja keskpanka tagastatava sularaha kogus veelgi. Krediitiasutustele väljastati sularaha 12 399,0 miljoni krooni väärtuses ning Eesti Panka tagastati 10 732,5 miljonit krooni (vt tabel 2). Väljastati 118,6 miljonit pangatähte ja 37,5 miljonit münti. Tagastati 110,4 miljonit pangatähte ja 0,7 miljonit münti.

Kõik Eesti Panka tagastatud pangatähed sorteeritakse täisautomaatsete sorteerimismasinatega. 2006. aastal alustati pangatähtede sortimist lisaks olemasolevale sorteerimismasinale De La Rue 5000 ka ettevõttelt Thomas De La Rue & Co Ltd hangitud täisautomaatsel sorteerimismasinal CPS 1800. Masinat on võimalik kasutada nii euro kui krooni pangatähtede sortimiseks.

Käibekõlbmatuks muutunud pangatähed hävitatakse, ringluskõlblikud suunatakse tagasi ringlusse. 2006. aastal kõrvaldati ringlusest 4,5 miljonit pangatähte kogusummas 640,2 miljonit krooni (vt tabel 3).

2006. aastal teostati Eesti Pangas ekspertiis 16 102 krediitiasutuste kaudu laekunud rikunud ja vigastatud pangatähele, mille käigus avastati 28 võltsimis-kahtlusega pangatähte.

Eestis kokku tuvastati 2006. aastal 251 Eesti krooni võltsraha, mille ekspertiis teostati Kohtuekspertiisi ja Kriminialistika Keskuses. Sealjuures olid suurima osakaaluga 50krooniste pangatähtede võltsingud (44,2%). Arvestades ringluses oleva sularaha kogust on võltsingute arv suhteliselt väike. Alates 2005. aasta lõpust ei teosta Eesti Pank enam võltsimiskahtlusega raha ekspertiisi.

Eesti Panga sularaha- ja turvaosakonna juures tegutseb ka eurovõltsingute seirekeskus, mille ülesandeks on andmevahetuse tagamine Euroopa Keskpanga eurovõltsingute andmebaasiga.

100krooniste juhtum

2006. aasta jaanuari lõpus pälvis Eesti avalikkuse tähelepanu 1999. aastal välja lastud, defektiga sajakrooniste juhtum. Eesti Pank teatas 27. jaanuaril, et osadel 1999. aastal trükitud Eesti sajakroonistel pangatähtedel puudub turvaelement, mida palja silmaga ei ole võimalik näha (saab kontrollida ainult ultraviolettlambiga).

2007. aasta alguses saavutas Eesti Pank kokkuleppe raha tegija Bundesdruckereiga, kes kompenseerib Eesti Pangale rahatähtede täiendava kontrolliga seotud kulud. Eesti Pank kasutab saadud kompensatsiooni sularahateemaliseks teavituseks.

Uute pangatähtede ja müntide ettevalmistamine

Seoses euro sularaha käibeleaskmise edasilükkumisega alustas Eesti Pank 2006. aastal uute Eesti krooni pangatähtede ja müntide hankimist. Valmistati ette tellimused uuendatud turvamärkidega 2- ja 10kroonistele pangatähtedele.

Vähempakkumise võitjatena tarnis Eesti Pangale 2kroonised pangatähed Giesecke & Devrient (Saksamaa) ja 10kroonised pangatähed De La Rue Ltd (Suurbritannia).

Lisaks hankis Eesti Pank tootjatelt uusi 2006. aasta väljalaske käibemünste:

Tabel 2. Sularaha liikumine Eesti Panga ja krediidasutuste vahel

Aasta	Summa (mln kr)		Arv (mln tk)			
	Eesti Pangast väljastatud	Eesti Panka tagastatud	Eesti Pangast väljastatud		Eesti Panka tagastatud	
			Pangatähed	Mündid	Pangatähed	Mündid
2003	8 495,8	8 282,8	88,9	23,1	86,8	0,5
2004	8 881,7	8 306,0	93,7	26,1	90,5	0,7
2005	10 445,0	9 237,8	105,8	31,7	99,0	0,6
2006	12 399,0	10 732,5	118,6	37,5	110,4	0,7

Tabel 3. Ringlusest kõrvaldatud käibekõlbmatud pangatähed aasta lõpu seisuga

Nimiväärtus	Summa (mln kr)				Arv (mln tk)			
	2003	2004	2005	2006	2003	2004	2005	2006
1 kroon	0,1	0,0	0,0	0,0	0,1	0,0	0,0	0,0
2 krooni	3,2	0,3	0,4	0,7	1,6	0,2	0,2	0,4
5 krooni	8,6	10,0	9,3	6,3	1,7	2,0	1,9	1,3
10 krooni	13,8	5,0	5,3	2,9	1,4	0,5	0,5	0,3
25 krooni	75,3	14,4	13,5	16,3	3,0	0,6	0,5	0,7
50 krooni	31,7	27,2	10,6	12,4	0,6	0,5	0,2	0,2
100 krooni	245,5	74,0	74,7	63,7	2,5	0,7	0,7	0,6
500 krooni	631,2	701,6	751,0	537,9	1,3	1,4	1,5	1,1
Kokku	1 009,4	832,6	864,7	640,2	12,2	6,0	5,6	4,5

- 10sendised mündid Staatliche Münze Baden-Württembergilt (Saksamaa);
- 20sendised mündid Staatliche Münze Baden-Württembergilt ja Suomen Rahapajalt;
- 50sendised mündid Royal Mint'ilt (Suurbritannia);
- 1kroonised mündid Koninklijke Nederlandse Munt'ilt (Holland).

2006. aastal laskis Eesti Pank ringlusse ka 10- ja 100kroonised hõbedast meenemündid. 10kroonine hõbedast, osaliselt kullatud meenemünt on pühendatud taliolümpiamängudele. Sellega jätkas Eesti Pank olümpiateemaliste müntide väljaandmist. Hõbemündil kujutatud suusataja sümboliseerib Eesti sportlaste edukat esinemist taliolümpiamängudel ja samas jäädvustab suusaspordi ja olümpia üha kasvavat populaarsust. Münti vermiti Soomes Suomen Rahapajas kokku 5000 tükki. Münti kujundas Mati Karmin.

100kroonine hõbedane meenemünt on pühendatud Rahvusoper Estonia 100. juubelile. Münt ver-

miti Suomen Rahapajas ning selle vermitamise piirmääraks on 10 000 tükki. Münti kujundas Tiiu Kirsipuu.

Euro sularahale ülemineku ettevalmistused

2006. aastal jätkas Eesti Pank ettevalmistusi euro sularahale üleminekuks. Sealjuures osaleti nii Euroopa Keskpanga (pangatähtede komitee – BANCO) ja Euroopa Komisjoni juures tegutsevates töögruppides kui ka Eestis selleks loodud asjaomastes töögruppides.

Euro sularahale ülemineku praktiliste küsimuste lahendamiseks kogunes Eesti Panga, krediidasutuste ja Sularahakeskuse esindajatest sularaha töörühm, mille raames tegutsesid lisaks pangautomaatide ja turvatöörühm. Töögruppide tegevuse tulemusel on jõutud sellisesse seisusse, et euro on võimalik võtta kasutusele ühe aasta jooksul pärast tegeliku üleminekutähtaja selgumist.