

## X. EESTI PANGA ORGANISATSIION

2001. aastal jätkus panga organisatsiooni ümberkorraldamine, mille eesmärgiks on vastavus strateegilises arengukavas seatud eesmärkidele, tõhus tegutsemine ja läbipaistvus.

### PANGA JUHTIMINE JA VASTUTUSVALDKONNAD

Eesti Panga kõrgeim organ on **panga nõukogu**. 5. oktoobrist 2001 taastasid **Mihkel Pärnoja** volitused panga nõukogu liikmena ning lõppesid **Kalle Jürgensoni** volitused nõukogu asendusliikmena. Seega on Eesti Panga nõukogu koosseis järgmine: esimees – **Mart Sörg**, liikmed – **Ants Järvesaar, Kalev Kukk, Vahur Kraft, Mati Meos, Hindrek Meri, Mihkel Pärnoja, Jüri Sepp** ja **Erik Terk**.

**Eesti Panga juhatusse** kuulusid 2001. aastal **president Vahur Kraft, asepresidendid Rein Minka, Märten Ross** ja **Andres Sutt**, kes alustas tööd 2. aprillil, pärast oma töökohustuste täitmist Rahvusvahelise Valuutafondi juures, ning **Pangainspektsiooni juhataja Andres Trink**.

Panga põhikirjas nõukogu poolt 19. detsembril 2000 tehtud muudatused andsid võimaluse panga juhtimise täiustamiseks. Muuhulgas muutus panga presidendi ja juhatuse pädevus – varasemast enam otsuseid teeb juhatus kollektiivselt. Tööd alustas ka panga **rahapoliitika komitee**, kuhu praegu kuuluvad **Vahur Kraft, Rein Minka, Märten Ross, Andres Sutt, Ilmar Lepik, Sven Meimer, Henn Oit, Rait Roosve** ja **Tanel Ross**, seega lisaks juhatuse liikmetele põhitegevusvaldkonna osakondade – kesk-pangapoliitika osakonna, finantsturgude osakonna, finantsvahenduse osakonna, sularaha- ja turva-osakonna ning rahvusvaheliste ja avalike suhete osakonna – juhatajad. Rahapoliitika komitee ülesanne on **töötada välja raha-, majandus- ja finantssektori poliitika alased seisukohad ning kooskõlastada kogu panga tegevus neis küsimustes**.

9. mail 2001 võttis Riigikogu vastu otsuse **iseseisva Finantsinspektsiooni loomise kohta Eesti Panga juures**. Uue järelevalveasutuse moodustasid senine Eesti Panga Pangainspektsioon ning varem Rahandusministeeriumi valitsemisalasse kuulunud Kindlustusinspektsioon ja Väärtpaberinspektsioon.

Finantsinspektsiooni igapäevast tegevust juhib inspektsiooni **juhatus**, mille esimeheks sai endine Pangainspektsiooni juhataja **Andres Trink**. Finantsinspektsiooni tegevuse ülevaataja on inspektsiooni **nõukogu**, kuhu kuuluvad ka Eesti Panga president **V. Kraft** ja asepresident **A. Sutt**.

Seoses Finantsinspektsiooni moodustamisega arvati 31. detsembril panga juhatuse liikmete hulgast välja **A. Trink** ning **alates 1. jaanuarist 2002** kuuluvad seega panga juhatusse president **V. Kraft** ning asepresidendid **R. Minka, A. Sutt** ja **M. Ross**.

**Eesti Panga tegevuse üldjuht on president Vahur Kraft**. Tema ainupädevusse kuulub panganduse operatiivne korraldamine panga nõukogu poolt kujundatud raha- ja panganduspoliitika põhiseisukohtade alusel, nõukogu otsuste täitmise kontrollimine ning selleks vajalike meetmete rakendamine. **V. Kraft** kontrollib asepresidentide tööd ning vastutab juhtimismehhanismide ülevaatamise eest.

**Asepresident Rein Minka** vastutab sularaharinglust korraldava tegevuse koordineerimise ja töökeskkonna turvalisuse, Eesti Panga arveldussüsteemi töökindla, kulufektiivse toimimise ja tervikliku arengu juhtimise, infotehnoloogilise töökeskkonna ja õiguskeskkonna kujundamise ning personalitöö eest.

**Asepresident Andres Sutt** vastutab Eesti Panga rahvusvaheliste ja avalike suhete, finantssektori poliitika väljatöötamise ja elluviimise, finantssektorit käsitleva teabe kogumise, käitlemise ja avaldamise

koordineerimise, makse- ja arveldussüsteemide ülevaatamise, samuti Eesti Panga finantsarvestuse ja -aruandluse ning sisemise asjaajamise ja töökeskkonna eest.

**Asepresident Märten Ross** vastutab rahapoliitiliste otsuste ettevalmistamise ja elluviimise, Eesti Panga finantsvarade juhtimise, riikliku statistika kogumise, koostamise ja avaldamise koordineerimise ning majandusuuringute ja majanduslase täiendõppega seotud tegevuse koordineerimise eest.

## ORGANISATSIOONI STRUKTUURI ÜMBERKORRALDAMINE JA JUHTIMISTEgevuse TÄIUSTAMINE

Suure osa panga organisatsiooni reformist 2001. aastal moodustasid **ettevalmistused Finantsinspektsiooni töö alustamiseks**. Lisaks senise Pangainspektsiooni eraldamisele Eesti Pangast tähendas Finantsinspektsiooni moodustamine keskpangale ümberkorraldusi nii oma põhitegevuses kui ka tugiteenuste pakkumises.

2001. aastal vähenes panga osakondade arv nelja võrra – 18-lt 14-le. Panga strateegilises arengukavas toodud eesmärkide saavutamiseks moodustati veebruaris rahvusvaheliste suhete osakonna ja avalike suhete osakonna baasil **rahvusvaheliste ja avalike suhete osakond** ning sularahaosakonna ja turvaosakonna baasil **sularaha- ja turvaosakond**. Aprillis moodustati sekretariaadi ja majandusosakonna baasil **haldusosakond**, septembris aga makse- ja arveldussüsteemide osakonna, pangastatistika ja analüüsi osakonna ning osa keskpangapoliitika osakonna baasil **finantsvahenduse osakond**.

Eesti Panga organisatsiooni skeem seisuga 1. jaanuar 2002 on leheküljel 89.

Juulist detsembrini viidi sularaha- ja turvaosakonnas läbi **juhtimis- ja kvaliteedisüsteemi korras-tamine**. Projekti eesmärk oli kaardistada osakonna tegevus, optimeerida juhtimis- ja kommuni-katsioonisüsteemi ning riskide juhtimist lähtuvalt rahvusvahelise kvaliteedistandardi ISO 9001:2000 nõuetest. Septembris ja oktoobris korraldati ka **ülepangaline juhtimiskvaliteedi uuring**.

## STRATEEGILINE PLAANIMINE

2001. aastal toimusid **muudatused panga strateegilises plaanimes**. Traditsioonilisel sügisseminaril esitasid osakondade juhatajad arusaama oma osakonna strateegilistest ülesannetest eelseisval kolmel aastal ning neid eesmärke ühildades koostas panga juhatus **panga strateegilise arengukava aastateks 2002–2004**<sup>1</sup>. Selles dokumendis on kirjas panga peamised tegevussuunad ühiskonna poolt seatud ülesannete täitmiseks. Arengukava väljendab sisuliselt kokkulepet keskpanga ja ühiskonna vahel.

2001. aastal tegeldi jätkuvalt **juhtimisarvestuse arendamisega**, jätkates eelmisel aastal alustatud põhi- ja tugitegevuskulude eristamist. Eriti aktuaalseks muutus **põhi- ja tugitegevusüksuste kulude eristamine** ning **tugiteenust osutavate üksuste teenuste hinna arvutamine** seoses Finantsinspektsiooni loomisega, kellele Eesti Panga tugitegevusosakonnad hakkasid teenuseid osutama alates 2002. aastast.

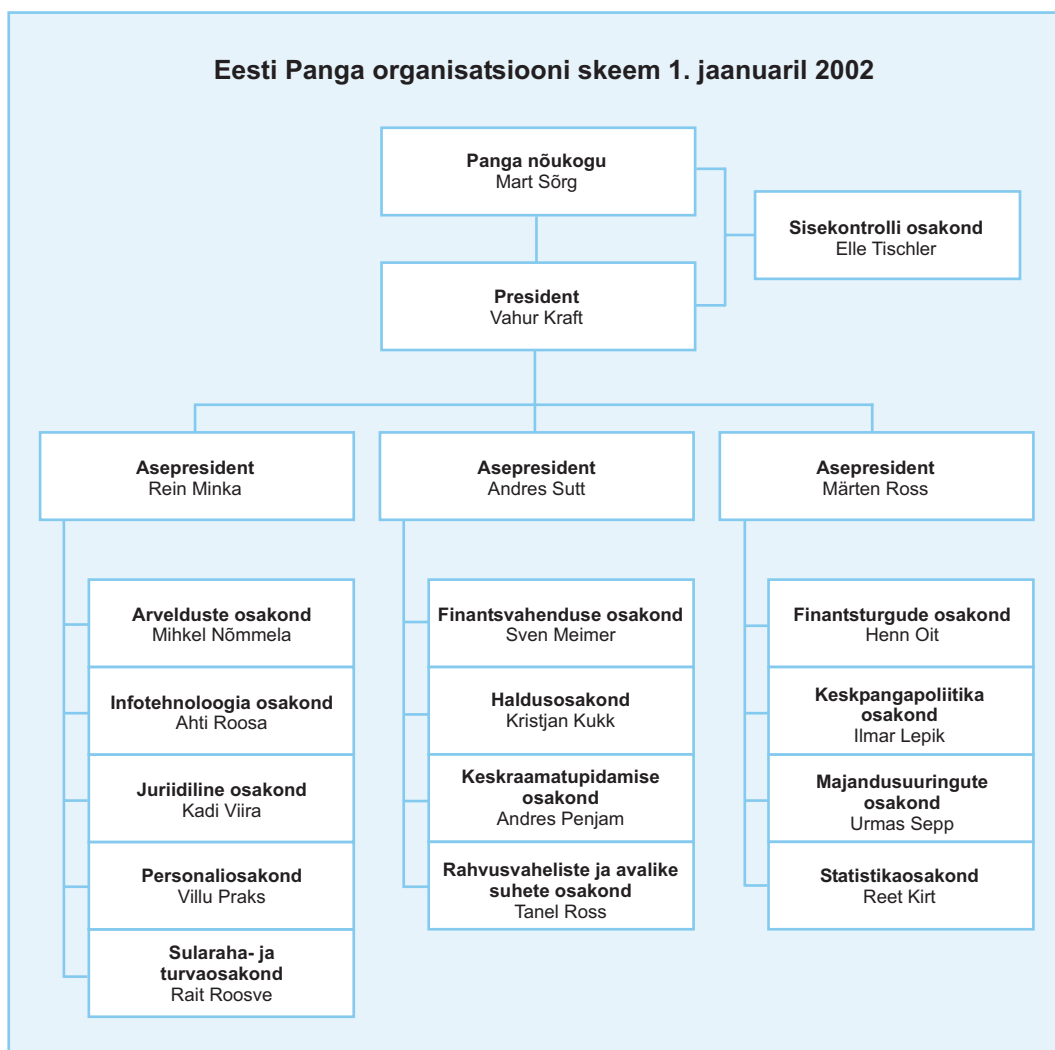
Novembris kasutusele võetud uus **raamatupidamise infosüsteem** võimaldab saada **juhtimis-arvestuseks** hõlpsamini kasutatava struktuuri ja liigendusega aruandeid.

## PANGA TÖÖTAJAD

### PERSONALIPOLIITIKA

**Värbamisel** juhi- ja muudele vastutusrikastele ametikohtadele rakendati uuendusena **ametikohta kompetentsimudelit**. Välispartneri abi kasutades hinnati kandidaatide pädevuse ja arengupotentsiaali

<sup>1</sup> Vt Lisad, lk 118–119.



vastavust mudelile. Uus meetod leidis üsna laialdast rakendamist, sest seoses struktuursete ümberkorraldustega toimus pangas mitmeid **sisekonkurss**e uutele ametikohtadele. Kehtiva **karjääri- ja arenduspoliitika** raames said mitmed panga töötajad võimalusi nii vertikaalseks kui horisontaalseks karjääriks.

**Töötajate kompenseerimisel** järgitava poliitika üheks nõudeks on iga-aastane panga palkade võrdlemine konkureeriva tööturuga. 2001. aasta võrdlusest selgus, et pangas makstavate palkade tase on kooskõlas kompenseerimispoliitikas sätestatuga, milleks on finantssektori töötajate mediaanpalk Tallinnas. Palgavõrdluse usaldusväarsust kinnitab asjaolu, et panga palgasüsteem põhineb järjepideval ametikohtade hindamisel rahvusvaheliselt tunnustatud meetodika alusel.

Panga nõukogu muutis detsembris töötajatele eluaseme-, tarbimis- ja õppelaenu andmise tingimusi, sest Eesti Panga seaduse muudatus tühistas keelu, mis ei lubanud keskpanga töötajail krediidi-asutustest laenu võtta. Tingimuste muutmisel juhitudi eelkõige majandusliku isetasuvuse põhimõttest ja laenuvõtmise tingimustest.

**2001. aasta lõpul oli pangas tööl 257 inimest, 19 inimest olid kas lapsehoolduspuhkusel või nende tööleping oli peatatud rohkem kui 4 kuuks.** 1. jaanuaril 2002 läks Eesti Pangast tööle Finantsinspektsiooni 23 töötajat, kes aasta lõpu seisuga olid töötanud Pangainspektsioonis.

**Tööjõu voolavus** 2001. aastal oli **7,16%**. Voolavus on arvatud aasta jooksul lahkunud töötajate arvu suhtena keskmisesse töötajate arvusse. **Tööjõu stabiilsus** 2001. aastal oli **94,6%**. Stabiilsus näitab aasta alguseks üle ühe aasta staaži omavate töötajate arvu suhet nende töötajate arvusse, kellega aasta tagasi oli tööleping sõlmitud.

## KOOLITUS

Eesti Pank arendab õppivale ehk teadmispõhisele organisatsioonile omast personalipoliitikat, soodustades **järjepidevat iseõppimist ja täiendkoolitust**.

Ka 2001. aasta seadis töötajate ametialasele koolitusele mitmeid uusi ülesandeid. Muutused väliskeskonnas tingisid väljaõppe seoses euro sularaha käibeletulekuga. Sel teemal jagasid teadmisi ja kogemusi Soome Pank, Euroopa Keskpang ja Saksa Liidupank. Väliskoolitustel saadud teadmisi andsid Eesti Panga spetsialistid omakorda edukalt edasi mahukate Eesti-siseste koolitusprogrammide raames – Euroopa Keskpangas väljaõppe saanud keskpanga töötajad olid põhilised kommertspankade sularahaspetsialistide ja teenindajate koolitajad euro sularaha alal.

Muutustega panga sees kaasnes ka mahukas **juhtimiskoolitus**. Siin oli Eesti Panga koostööpartneriks Inglise Pank ja selle praktikutest lektorid. Strateegilise juhtimise kursuse korraldamine spetsiaalselt Eesti Pangale väärrib märkimist seetõttu, et tavaliselt toimuvad sellised kursused regiooni, st korruga mitmele keskpangale.

Tavapärasem töötajate koolitamine jätkus muudes valdkondades – majandusteoorias, keskpanganduse ning rahaturu ja finantssektori järelevalve teemadel. Õpiti ka suhtlemisteooriat, võõrkeeli, informaatikat jm. Kokku sai 2001. aastal koolitust üle 80% panga töötajatest.

Ka koolituse korraldamises leidsid aset mõningad muutused:

- rakendati töötaja ja panga vahelist koolituskokkulepet, mis annab pangale lisatagatise hinnatud oskusteabe säilitamiseks;
- töötajate õppimaasumist teaduskraadi omandamiseks soodustati panga antud õppelaenu abil.

2001. a oktoobri seisuga õppis erinevate ülikoolide magistri- või doktoriõppes 41 panga töötajat. Eesti Panga spetsialistid on ka ise hinnatud lektorid. Pakkumisi üksikloengute ja loengusarjade pidamiseks tehakse neile tihti, kusjuures temaatika ei piirdu üksnes majanduse ja rahandusega.

2001. aastal algas regulaarne majandusuuringute tulemuste tutvustamine seminari vormis. Oma töödest käis Eestis rääkimas hulk väliseksperte. Enamik neist oli naaberriikidest Soomest ja Rootsist, kuid esinesid ka spetsialistid Hongkongist, Ungarist, Austriast jm. Populaarseks kujunesid seminarid, kus käsitleti kandidaatriikide ELiga liitumiseks valmisoleku eri aspekte.

## HARRASTUSED JA TRADITSIOONID

Eesti Panga töötajad on spordilembesed. Panga **spordiklubil** on 140 liiget. Rohkem harrastatakse aeroobikat, jõutreeninguid, korvpalli, seinatennist, tennist, ujumist ja vesivõimlemist. Traditsioonilised perespordipäevad toimusid nii talvel kui suvel Mõedakul. Peeti osakondade korvballipäev. Kanuu- matkajad aerutasid Soomaal ning jalgratastel matkati Hiiumaa ja Saaremaa teedel.

Tavakohaselt võisteldi ka väljaspool panka. Eesti Pangaliidu turniiril sai esmakordselt esikoha Eesti Panga korvpallimeeskond, Euroopa keskpankade spordi- ja kultuurijuhtide nõupidamisel Portugalis aga lepitati kokku lähema kahe aasta ühisürituste suhtes.

2001 oli panga **kammerkoori** neljas tegevusaasta. Kooril oli 2002. a aprilliks 31 liiget. Lisaks panga üritustele käidi esinemas mitmel pool Eestis, aasta tähtsaim sündmus oli aga osalemine advendi- ja jõulumuusika festivalil Ungaris.