



Eesti Pank
EUROSÜSTEEM

Eesti leibkondade varad ja kohustused: 2021. aasta uuringu tulemused

Sünne Korasteljev, Annika Laarmaa,
Jaanika Meriküll ja Tairi Rõõm*

Eesti Panga seminar

26. mai 2023

*Autorite arvamused ei pruugi ühtida Eesti Panga ega Euroopa Keskpanga ametlike seisukohtadega

Ettekande kava

I Üldine ülevaade tulemustest (Tairi)

- Uuringu kirjeldus, peamised tulemused
- Varade ja kohustuste struktuur
- Netovara
- Muutused finantskäitumises 2017 – 2021
- Leibkondade finantshaavatavus
- Krediidipiirangud

II Varaline ebavõrdsus Eestis (Tairi ja Jaanika)

- Netovara jaotuse ebavõrdsus
- Varalise ebavõrdsuse dekomponeerimine

III Eriteemad (Jaanika)

- II pensionisambast lahkujate finantsprofiil
- Euribori tõusu mõjud leibkondade finantshaavatavusele



Eesti Pank
EUROSÜSTEEM

Uuringu kirjeldus, ülevaade peamistest tulemustest

Uuringu kirjeldus

- Eesti leibkondade finantskäitumise ja tarbimisharjumuste uuring ehk *Estonian Household Finance and Consumption Survey* (HFCS) on uuring, mille peamiseks eesmärgiks on koguda andmeid majapidamiste varade ja kohustuste kohta
- Sarnaseid uuringuid viivad alates 2010. aastast läbi kõik euroala riigid ning Horvaatia (euroalas alates 2023), Poola ja Ungari
- Uuringuid korraldavad rahvuslikud keskpangad koostöös riiklike statistikaametite või küsitlusfirmadega
- Euroala riikides on praeguseks läbi viidud neli, Eestis kolm küsitlusvooru
- See on Eestis ainus majapidamiste taseme andmestik, mille põhjal saab infot leibkondade varade ja kohustuste jaotumise kohta
- Küsitluste toimumise ajad Eestis:
I märts – juuni 2013 II märts – juuni 2017 III jaanuar – august 2021
- Vaatlusperiood:
 - varad ja kohustused: küsitluse toimumise aeg
 - sissetulekud: eelnev kalendriaasta
- Eesti 2021. aasta uuringu tulemused avaldatakse enne euroala viimase laine tulemuste avaldamist. Seetõttu kasutame järgnevas ülevaates riikidevahelisteks võrdlusteks euroala 2017. aasta uuringu tulemusi

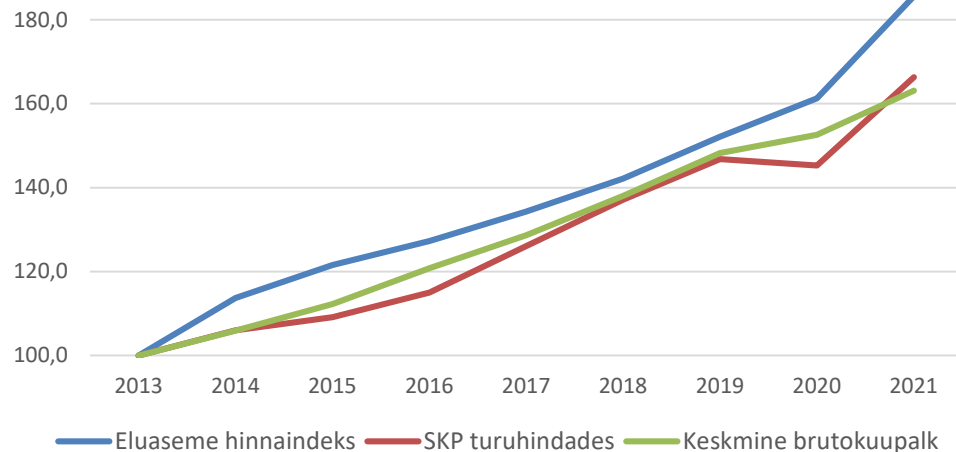
Peamised muutused Eesti majapidamiste varades ja kohustustes aastatel 2017 - 2021

- Majapidamiste netovara (varad miinus kohustused) mediaanväärtus kasvas ligi 40%, 48 000 eurolt 66 000 tuhandele eurole
- Koroonapandeemia põhjustas majapidamiste säästude kasvu, hoiuste maht kasvas tugevalt kõigil sissetulekutasemetel ning hoiuste mediaanväärtus suurenes u. 120%, 1900 eurolt 4300 euroni
- Finantshaavatavuse suhtarvud (laenu ja vara suhtarv, laenumaksete ja sissetuleku suhtarv jne) jäid enam-vähem samaks
- Majapidamiste säästmise kasv suurendas likviidseid puhvreid, likviidsete varade ja sissetuleku suhtarv kasvas enam kui kaks korda
- Krediidipiiranguga leibkondade osakaal jäi enam-vähem samaks
- Netovara ebavõrdsuse tase oli stabiilne

MAKROTRENDID 2013 - 2021

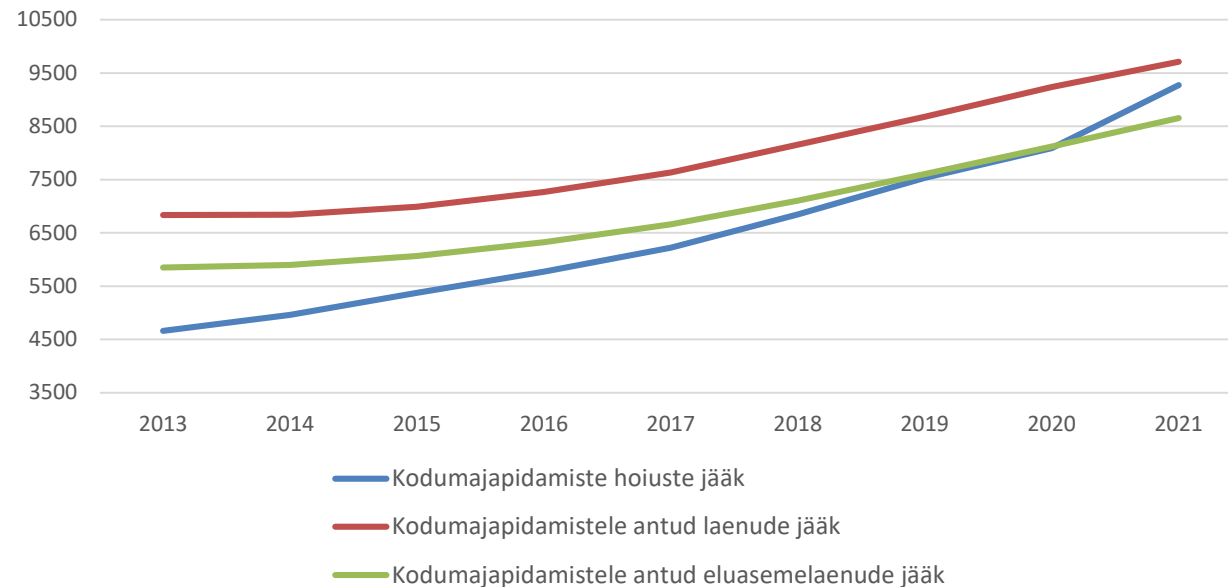
Sissetulekute ja varade kasvumäärad olid eelmisel kümnendil kiired ning hoiuste kasv ületas aastatel 2013 – 2021 laenujäägi kasvu enam kui kaks korda

Kinnisvara hind, nominaalne SKP ja brutopalk, indeks, 2013 = 100



	Kumulatiivne kasv, %		
	2013 - 2017	2017 - 2021	2013 - 2021
Eluaseme hinnaindeks	34,3	38,2	85,6
SKP turuhindades	26,0	31,9	66,3
Keskmine brutokuupalk	28,7	26,8	63,1
Tarbijahinnaindeks	2,9	10,2	13,4

Hoiused ja laenud, mln eurot



	Kumulatiivne kasv, %		
	2013 - 2017	2017 - 2021	2013 - 2021
Kodumajapidamiste hoiused	38,1	59,2	119,9
Kodumajapidamiste laenude jääk	19,3	26,5	50,9
Eluasemelaenude jääk	20,5	33,0	60,3



Eesti Pank
EUROSÜSTEEM

Varade ja kohustuste struktuur

Varade ja kohustuste komponendid HFCSis ning netovara arvutamine

LEIBKONNA BILANSS	
VARAD	KOHUSTUSED
Reaalvarad:	Tagatisega laenud:
Peamine elukoht	Kinnisvaralaenud, mille tagatiseks on
Muu kinnisvara	leibkonna peamine elukoht (LPE)
Ettevõtlusvara (aktiivne omand)	Kinnisvaralaenud muu kinnisvara tagatisel
Sõidukid	
Väärisesemed	
Finantsvarad:	Tagatiseta laenud:
Nõudmiseni hoiused	Arvelduskrediit
Säästuhoiused	Krediitkaardivõlg
Elukindlustuspoliisid	Muud tagatiseta laenud
Investeeringufondid	
Võlakirjad	
Börsil kaubeldavad aktsiad	
Ettevõtlusvara (passiivne omand)	
Võlgnevused leibkonna ees	
III samba pensionifondid, elukindlustus	
Muud finantsvarad	

Märkused:

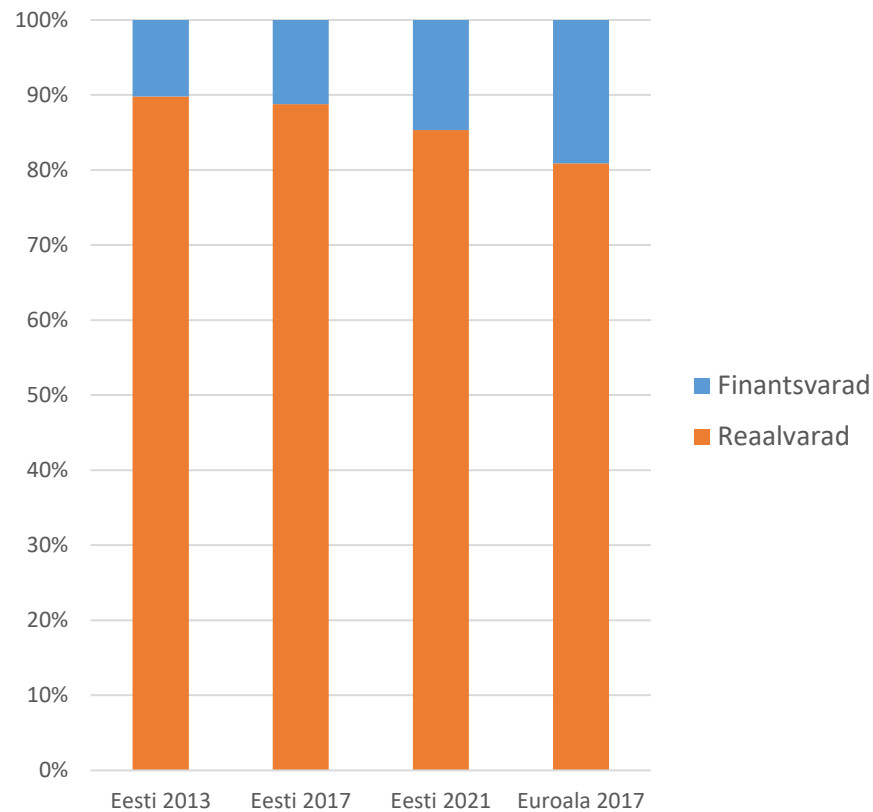
- Varad ei sisalda:
 - sularaha,
 - II samba pensionifondid,
 - kehtiva liisinglepinguga autod jm sõidukid
- Kohustused ei sisalda:
 - autode jm sõidukite liisingud
- Muud finantsvarad: futuurid, optsioonid, väärismetallid (kuld, hõbe), litsentsitasud, krüptovara jmt

NETOVARA = VARAD - KOHUSTUSED

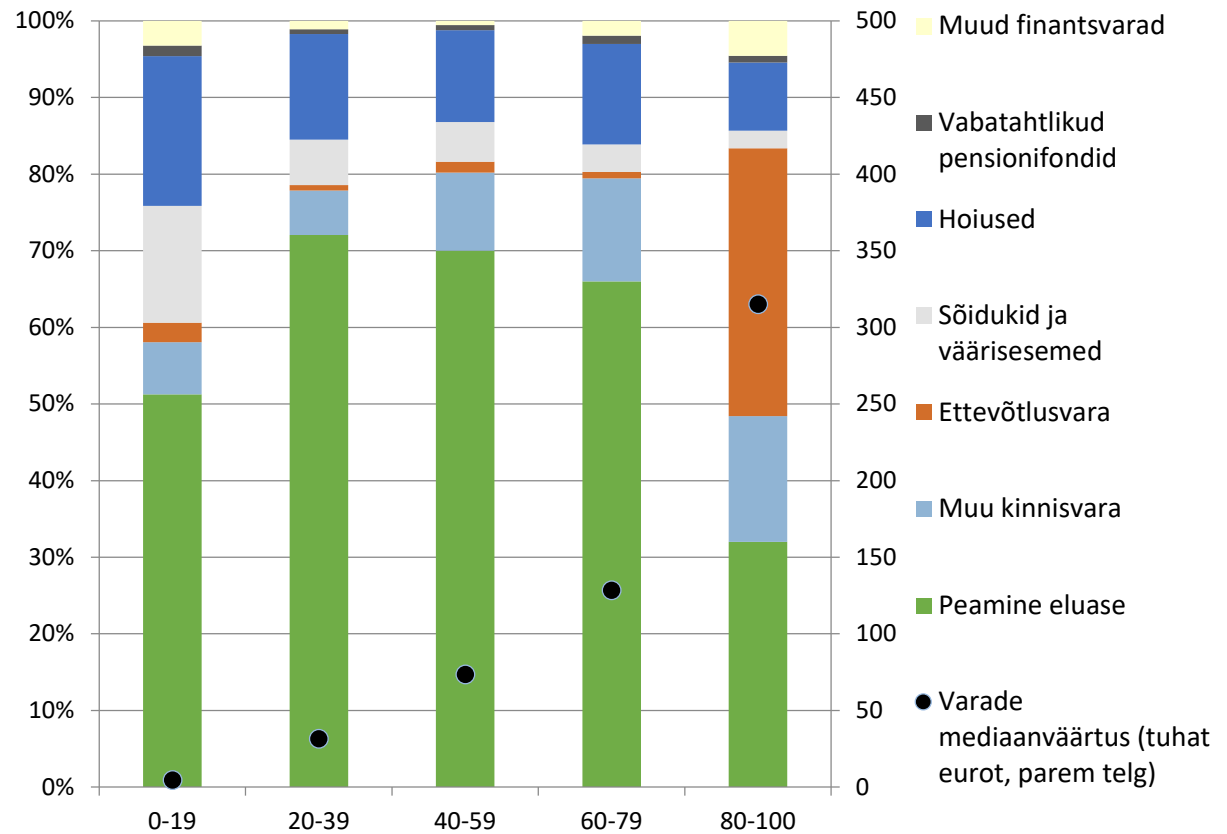
KOGUVARA STRUKTUUR

Lõviosa varadest moodustavad reaalarvad, kõige suurema osakaaluga on kodu (peamine eluase)

Eesti ja euroala varade jaotus



Varade struktuur sissetuleku kvintilide lõikes, Eesti 2021



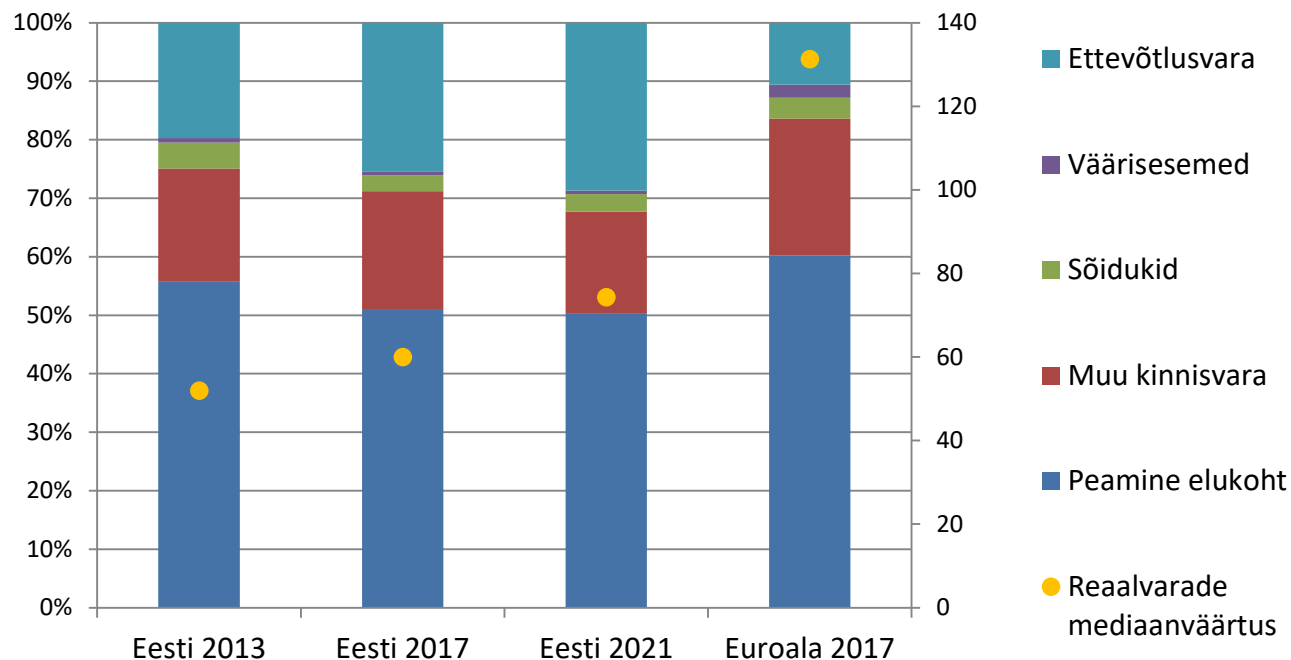
Eesti Pank
EUROSÜSTEEM

- Finantsvarade osakaal on Eestis aastatel 2013 – 2021 suurenenud, läheneb euroala keskmisele
- Reaalvaradest moodustab põhilise osa kodu
- Kõrgeimas sissetuleku kvintilis moodustab 1/3 varadest ettevõtlusvara

REAALVARADE STRUKTUUR

Eestis moodustavad ettevõtlusvarad oluliselt suurema osa reaalaradest kui euroalal keskmiselt, see osakaal kasvab

Eesti ja euroala reaalarade jaotus



- Ettevõtlusvara osakaal reaalarades Eestis ...

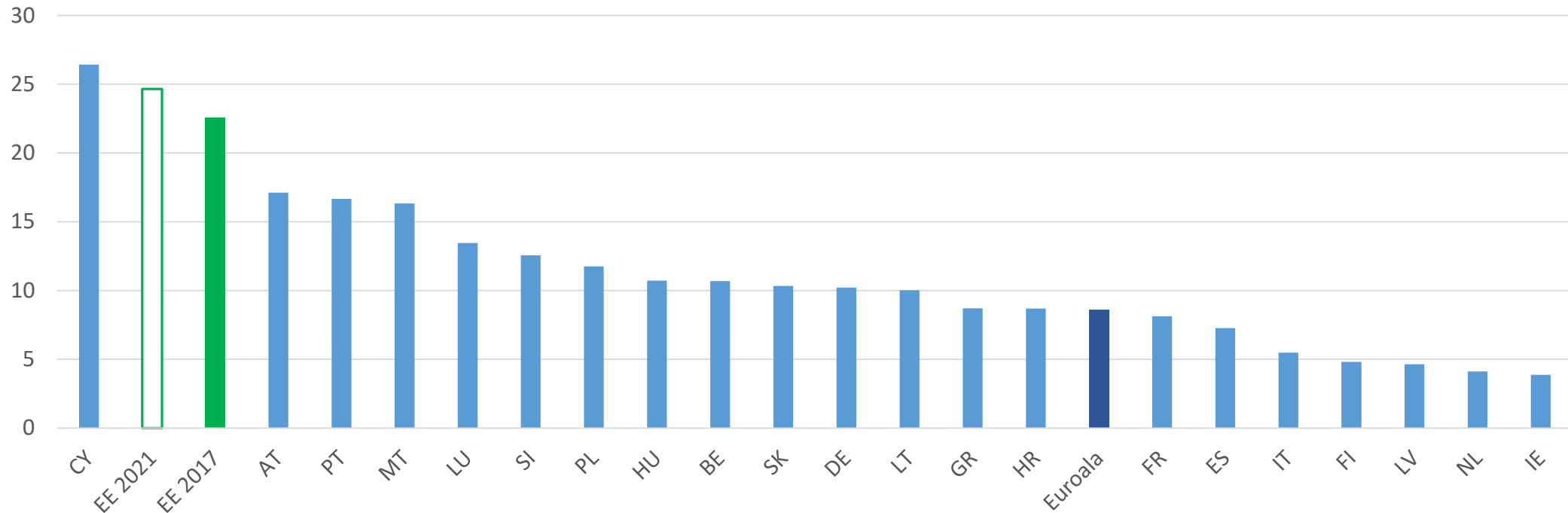
... ületab euroala keskmist enam kui kaks korda (2017. a. uuringus 26% vs 11%)

... suurenes aastatel 2013 - 2021 ligi 50% (20 protsendilt 29 protsendile)

Märkused: Joonisel on toodud eri liiki reaalarade osakaalud kõigis reaalarades (vasak telg) ja reaalarade mediaanväärtused (tuhandetes eurodes, parem telg)

Ettevõtete, kus pereliikmed töötavad, vara osakaalult koguaras on Eesti euroalas Kürpose järel teisel kohal

Ettevõtlusvara osakaal koguaras (%), HFCS 2017

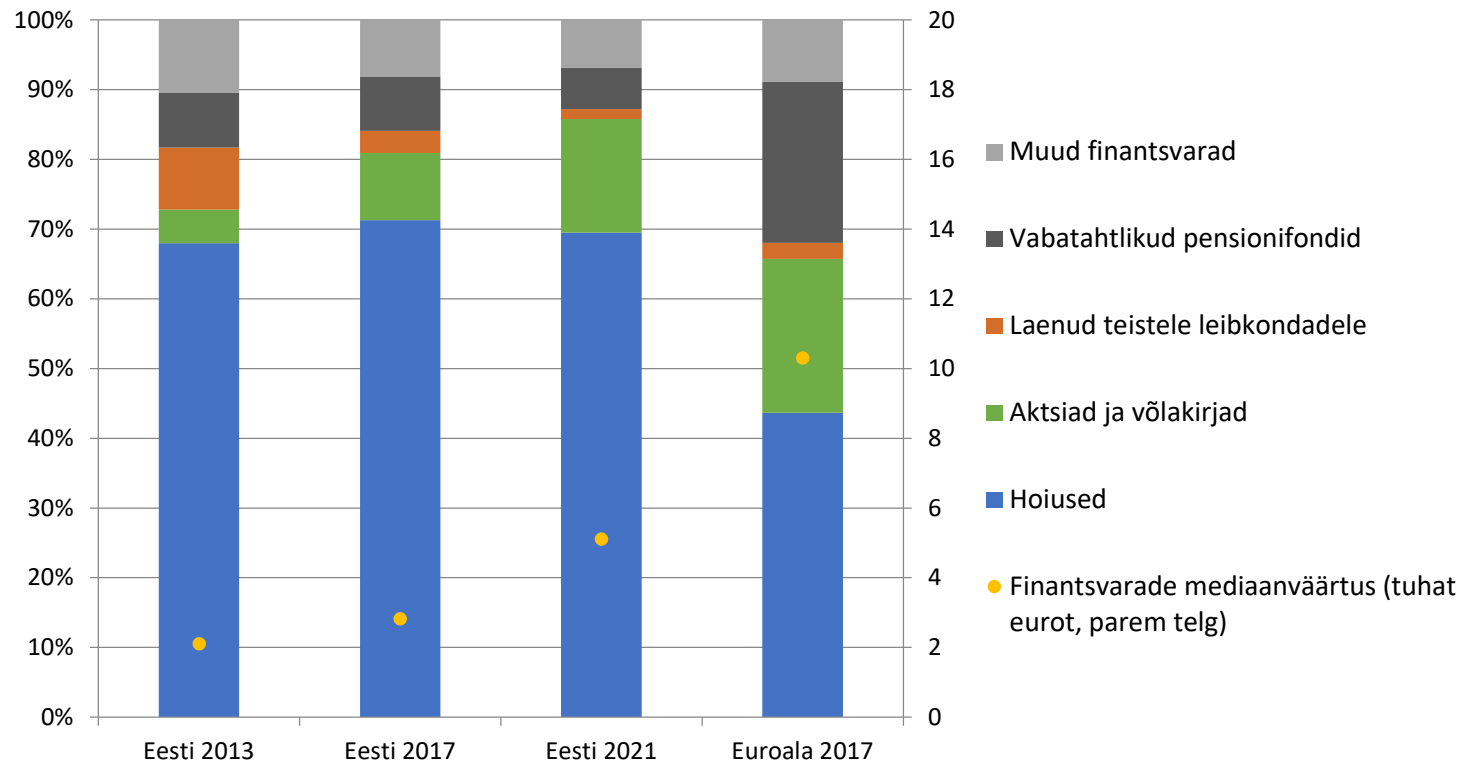


- Mida suurem on aktiivses omandis oleva ettevõtlusvara osakaal, seda ulatuslikum on ka varaline ebavõrdsus (vt järgnevat ülevaadet varade ebavõrdsusest)

FINANTSVARADE STRUKTUUR

Euroalas keskmiselt on finantsvarad enam hajutatud, samas kui Eestis omatakse peamiselt pangahoiuseid

Eesti ja euroala finantsvarade jaotus



- Eestis on hoiuste osakaal finantsvarades märgatavalt suurem kui euroalal (2017. aasta uuringus 71% vs 44%)
- Euroala leibkonnad omavad suuremal määral vabatahtlike pensionifondide varasid kui Eesti leibkonnad
- Aktsiate (ja võlakirjade) osakaal Eesti leibkondade finantsportfellis on aastatel 2013 – 2021 suurenenud ja läheneb euroala keskmisele
- Alates järgmisest HFCS uuringust lisanduvad finantsvaradele II samba pensionifondide varad, siis muutub meie finantsvarade struktuur euroala keskmisega sarnasemaks



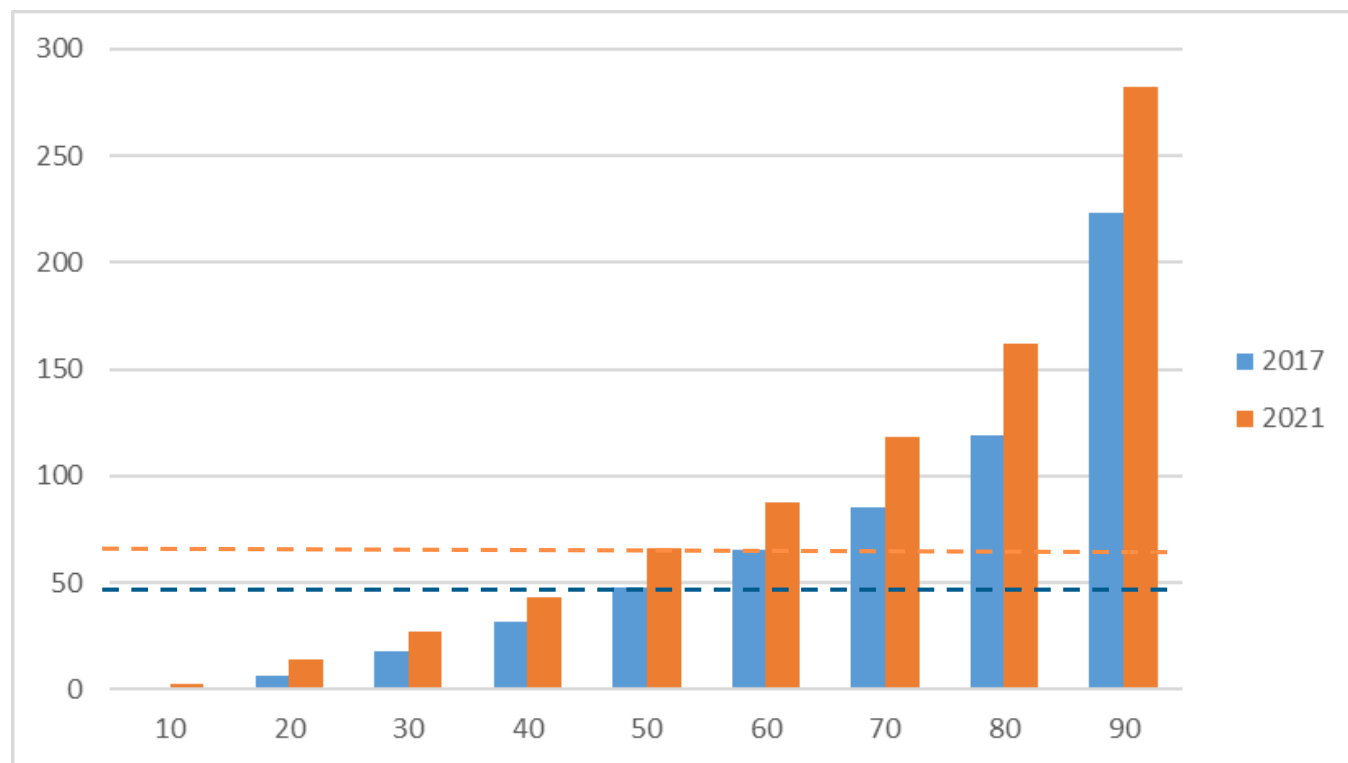
Eesti Pank
EUROSÜSTEEM

Netovara
(varad – kohustused)

Netovara mediaanväärtus suurenes aastatel 2017 – 2021

Eestis 39%, 48 000 eurolt 66 000 euroni

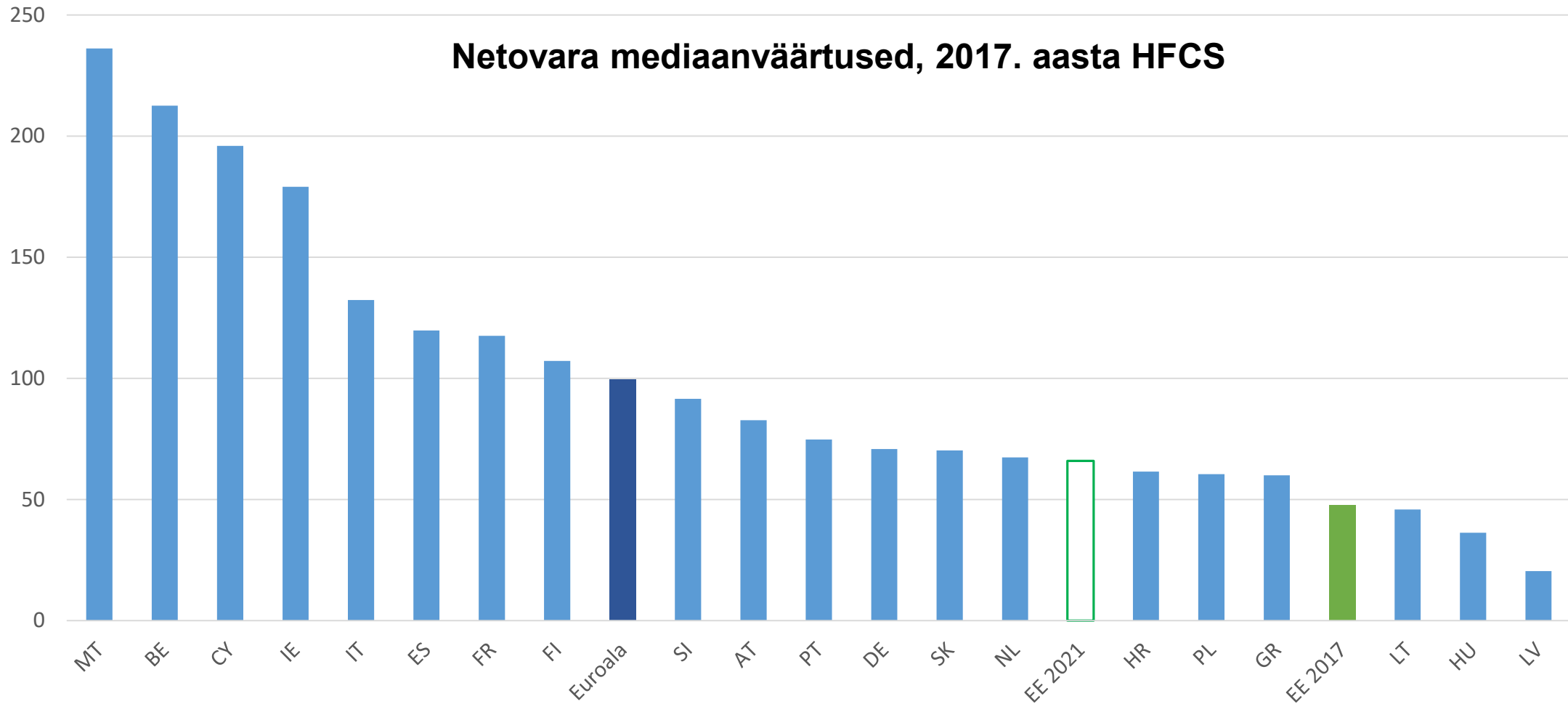
Netovara väärtused protsentiilide lõikes, 2017 ja 2021



Märkused: Horisontaalteljel on toodud jaotuse protsentiilid, nt 10 näitab seda punkti varade jaotuses, millest 10% leibkondadest on vaesemad ja 90% rikkamad jne. Punktiirjoontega on näidatud netovara mediaanväärtused 2017. ja 2021. aastal.

- Netovara on ebavõrdset jaotunud
- 3 protsendil leibkondadest oli netovara 2021. aastal negatiivne – see tähendab, et neil leibkondadel oli rohkem kohustusi kui vara
- Kümnendikul kõige vaesematest leibkondadest oli 2021. aastal netovara vähem kui 2,5 tuhat eurot
- Netovara väärtus kasvas aastatel 2017 – 2021 jõukamatel leibkondadel absoluutväärtuses rohkem

Netovara mediaanväärtus oli Eestis 2017. aastal euroala keskmisest ligi kaks korda madalam, tõenäoliselt oleme 2021. aastaks euroala keskmisele lähenenud



Netovara kasvu allikad: erinevate varaklasside ja kohustuste mediaanväärtuste kasvud aastatel 2017 - 2021

	Reaalvarad kokku	Leibkonna peamine eluase	Muu kinnisvara	Sõidukid	Väärisesemed	Ettevõtlus- vara
2017	60,0	55,5	30,0	3,5	1,0	12,3
2021	74,3	70,0	40,0	5,0	2,0	6,6
Muutus, %	24%	26%	33%	43%	99%	-46%

	Finants- varad kokku	Hoiused	Aktsiad ja võlakirjad	Võlgnevused leibkonnale	Vabataht- likud pensionifondid	Muud finants- varad
2017	2,8	1,9	3,8	0,7	3,1	1,1
2021	5,1	4,3	2,2	1,3	2,2	2,5
Muutus, %	81%	121%	-42%	93%	-30%	120%

	Laenud kokku	Kinnisvara- laenud	Laenud peamise elukoha tagatisel	Laenud muu kinnisvara tagatisel	Tagatiseta laenud
2017	4,9	29,3	28,2	29,2	1,3
2021	11,4	40,9	40,2	36,3	1,8
Muutus, %	134%	40%	43%	24%	43%

- Tabelites on toodud erinevate varade ja kohustuste mediaanväärtused aastatel 2017 – 2021 ja nende kasvud (%)
- Mediaanid on arvatud leibkondade kohta, kellele vastav vara või kohustus on
- Finantsvarad kasvasid protsentuaalselt enam kui reaalvarad
- Ettevõtlusvarade, aktsiate ja III samba pensionifondide mediaanväärtused kahanesid, kuna neid omati 2021. aastal sagedamini

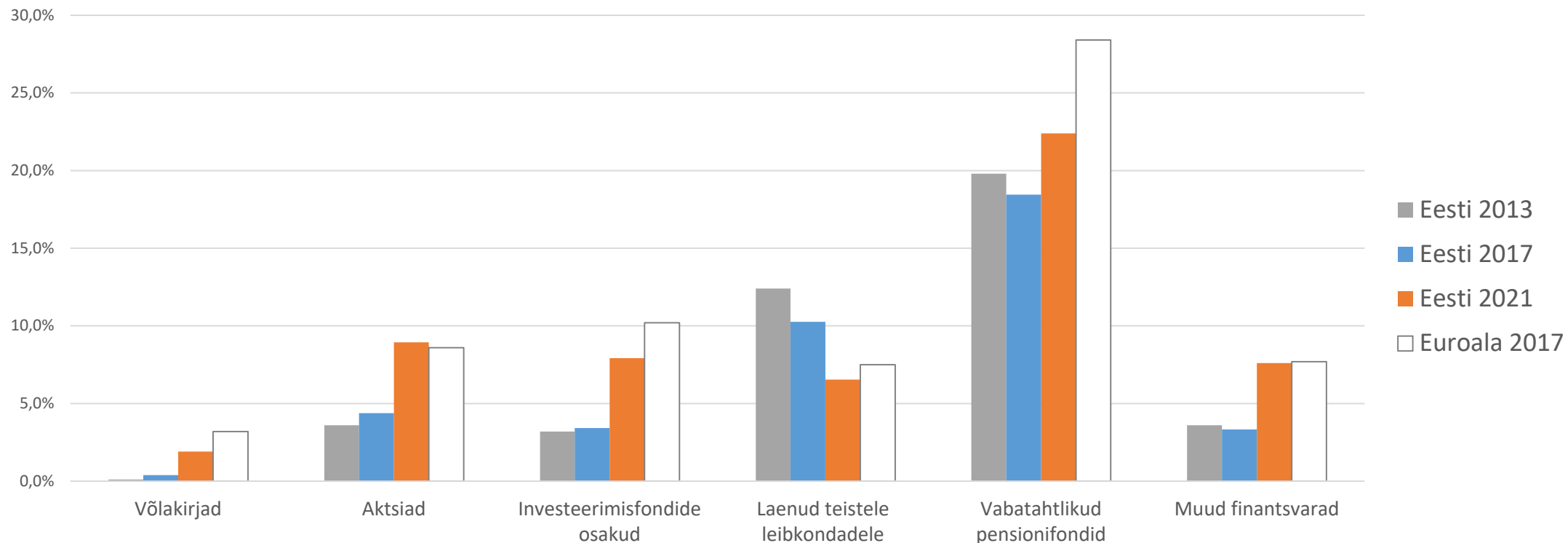


Eesti Pank
EUROSÜSTEEM

Muutused finantskäitumises 2017 - 2021

Mitmete finantsvarade omanike arvud suurenesid Eestis aastatel 2017 – 2021 hüppeliselt (nt aktsiad, investeerimisfondid, muud finantsvarad)

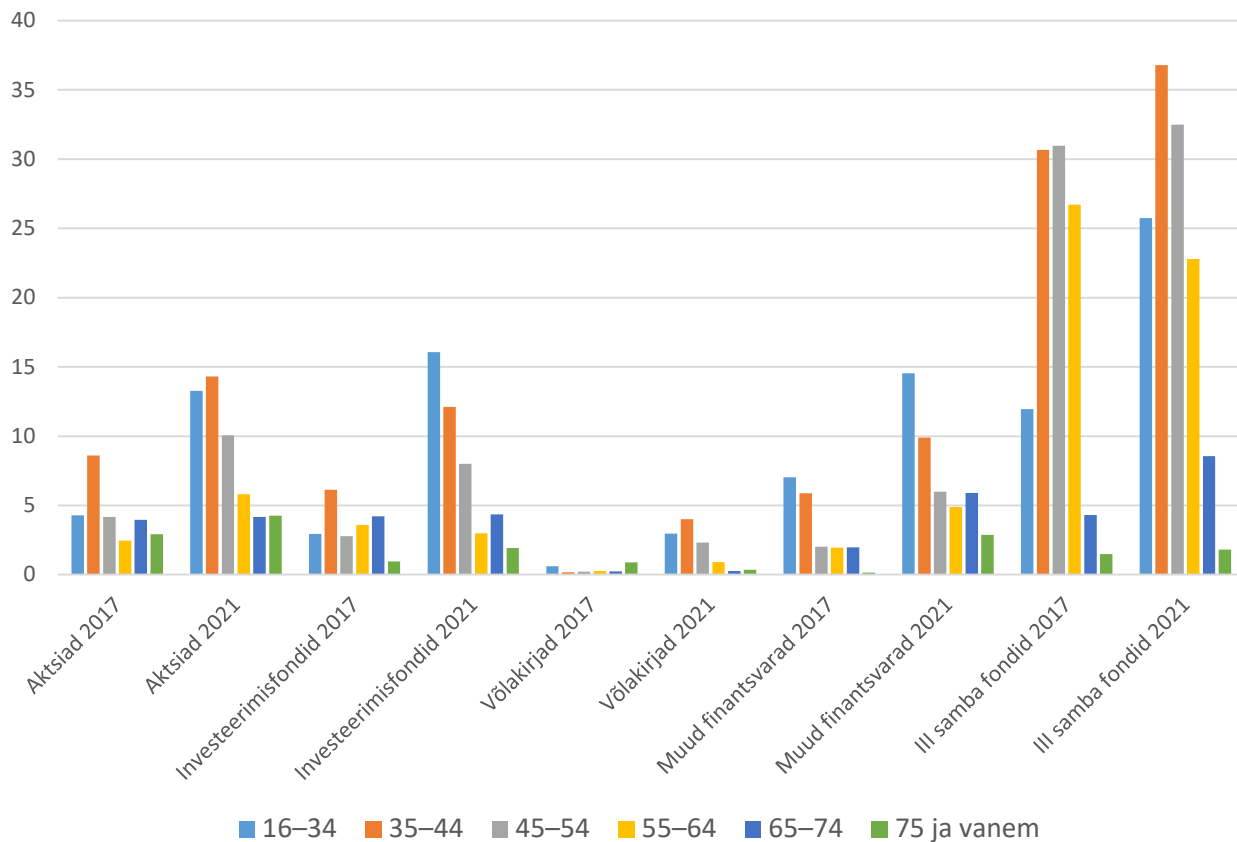
Finantsvarade omamismäärad Eestis ja euroalal



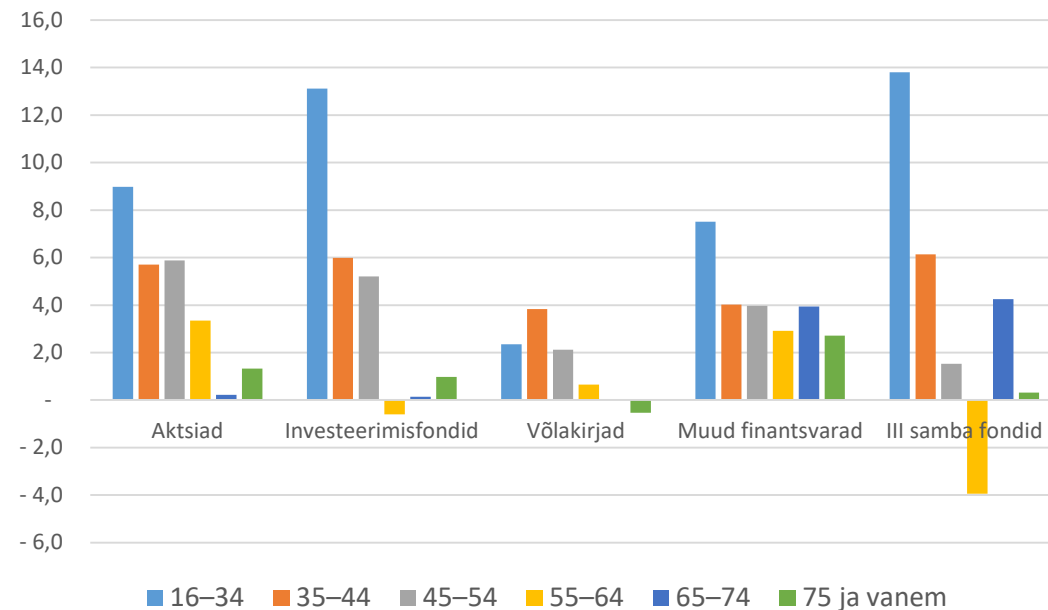
Märkused: Hoiuseid omavad Eestis peaaegu kõik leibkonnad (omamismäär on olnud kõigi uuringulainete ajal lähedane 100 protsendile). Muud finantsvarad: futuurid, optsioonid, väärismetallid (kuld, hõbe), litsentsitasud, krüptovara jmt

Finantsvarade omamine sages 2017 – 2021 eriti kiirelt noorte (16 – 34 aastase viiteisikuga) leibkondade seas

Finantsvarade omamismäärad vanusegruppide lõikes, %

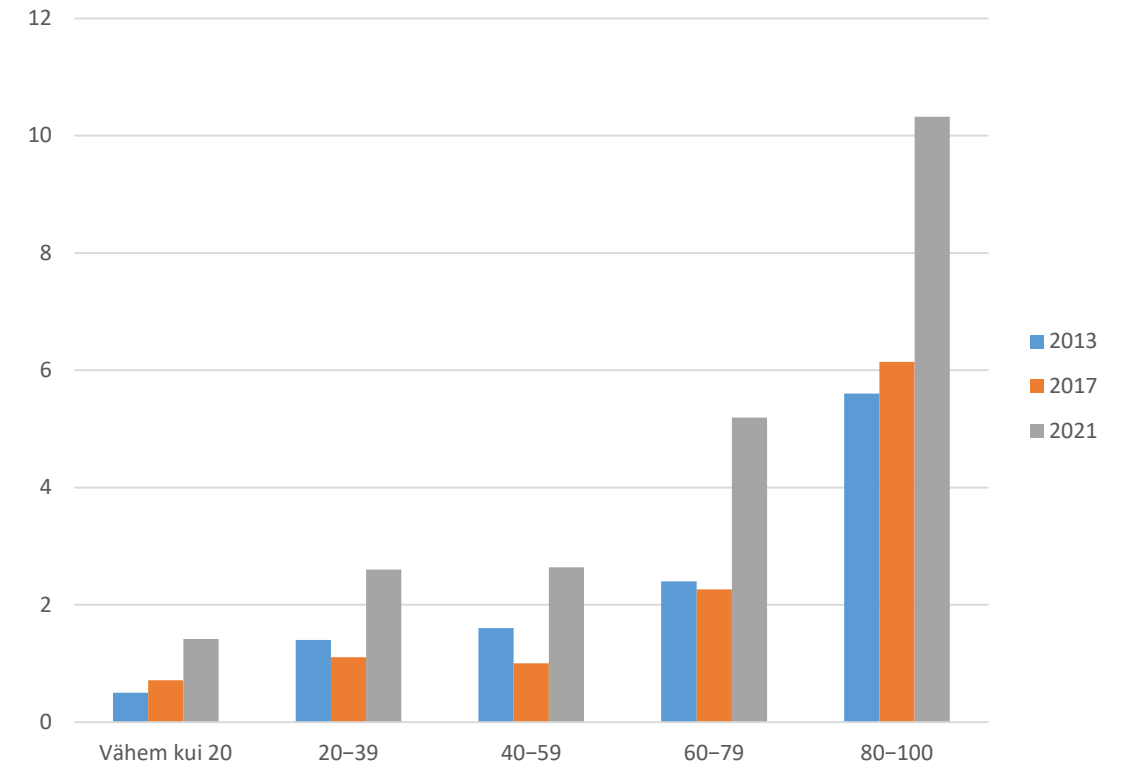
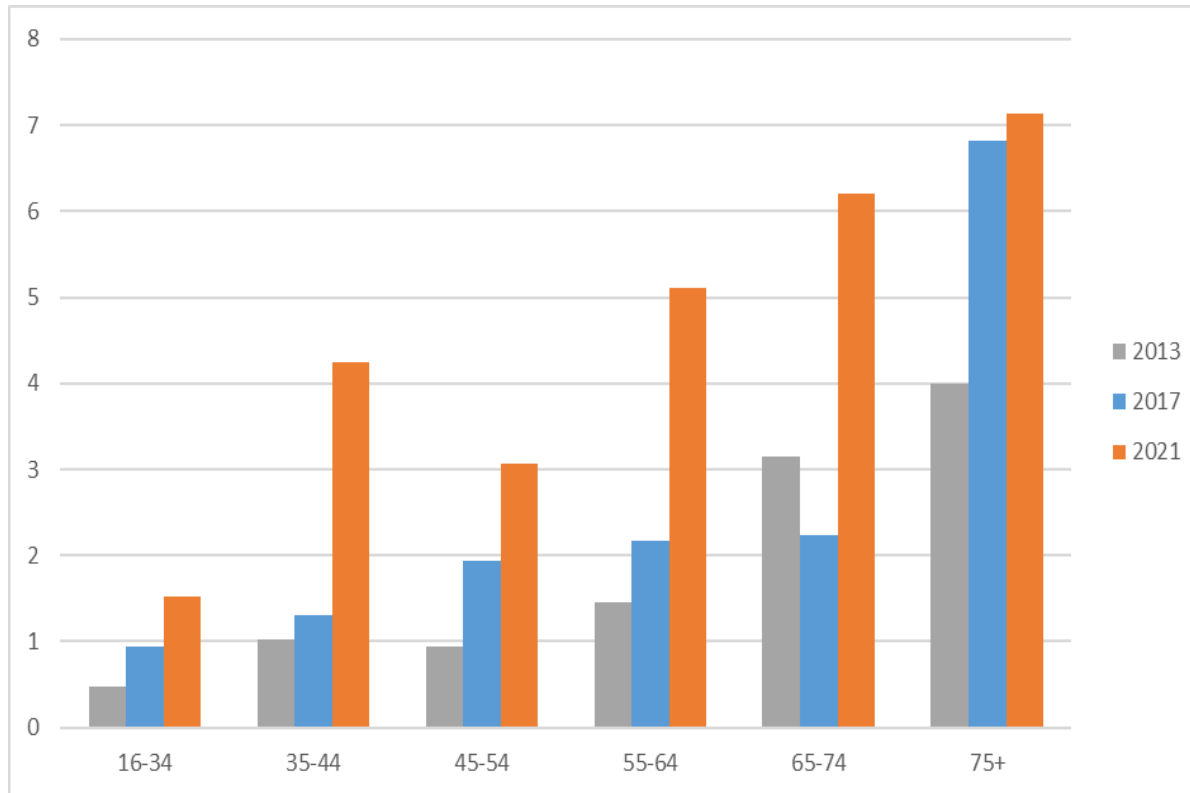


Omamismäära muutus 2017-2021, pp



Koroonapandeemia tõi kaasa hoiuste kasvu

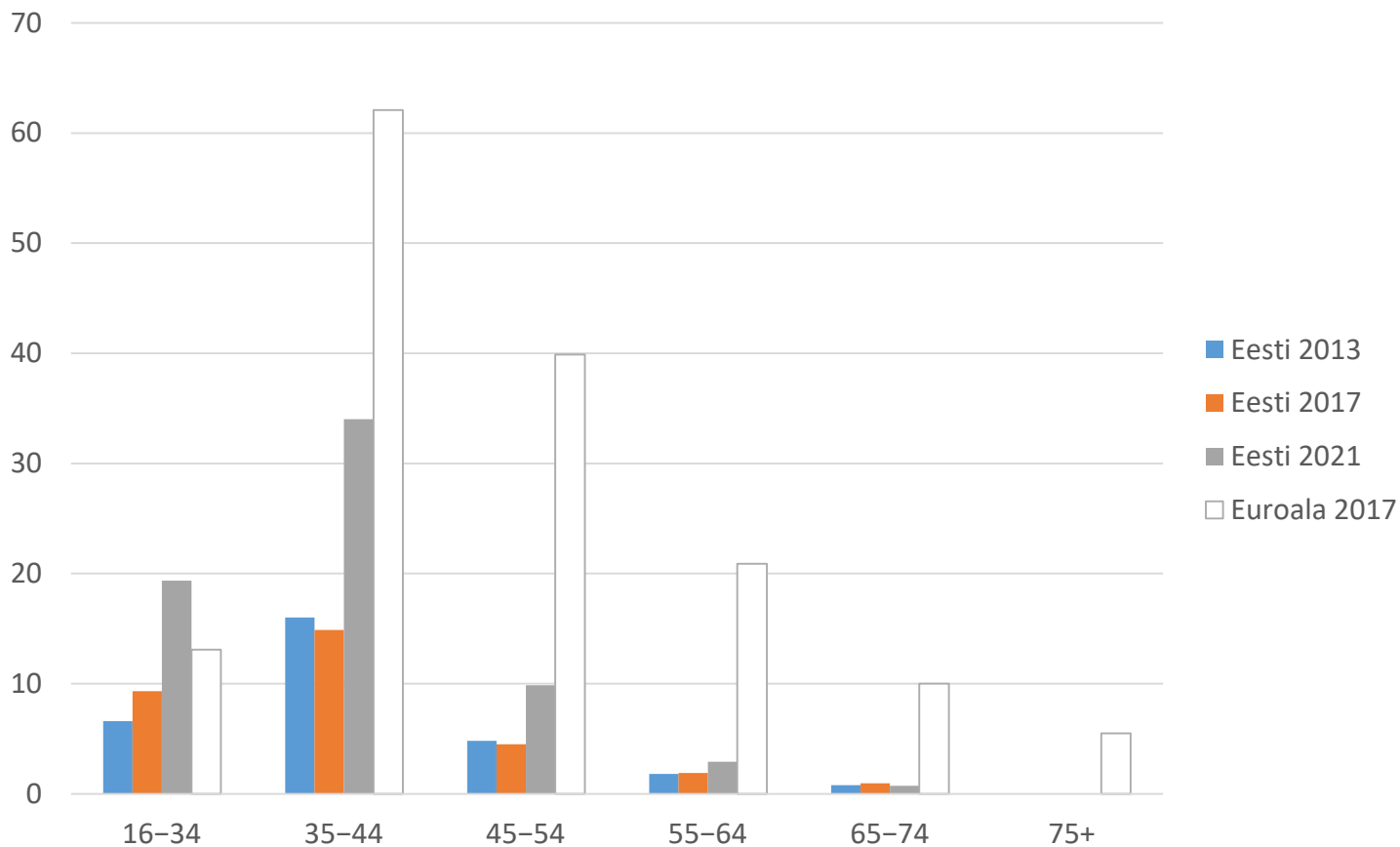
Hoiuste mediaanväärtus viiteisiku vanuse järgi (vasak joonis) ja sissetuleku kvintilide lõikes (parem joonis), tuhat eurot



- Kahe viimase uuringulaine vahel kasvasid hoiused märgatavalt kõigis vanusegruppides ja kõigil sissetuleku tasemetel
- Kiire hoiuste kasvu tõenäolisim põhjus oli koroonapandeemia. See tõi kaasa mitmeid liikumispiiranguid, mistõttu vähenesid leibkondade võimalused erinevate tarbimiskulutuste tegemiseks (nt. puhkus, meelelahutus, restoranides söömine)
- Seetõttu suurenes säästmise ja peamine säästmisviis, eriti kui säästetakse lühiajaliselt, on raha hoiustamine pangahoiusel

Nagu aktsiatesse jm finantsvaradesse investeerimine, suurenes ka laenamine aastatel 2017 – 2021 jõudsalt nooremate leibkondade seas

Laenujäägi mediaanväärtus viiteisiku vanuse järgi, tuhat eurot



- Laenude maht ei suurenenud 2017 – 2021 aastatel ühtlaselt, selle kasv oli noorema viiteisikuga leibkondades märgatavalt kiirem
- Aastatel 2017 – 2021 suurenes laenujääk Eestis järsult 16 – 34 ja 35-44 vanusegruppides ning mõlemas grupis selle tase enam kui kahekordistus
- Praeguseks on kõige noorema vanusegrupi, 16 – 34 vanuse viiteisikuga leibkondade, laenujääk kõrgem kui euroala mediaan samas vanusegrupis
- Samas on vanemates, 55aastase või vanema viiteisikuga vanusegruppides, laenujääk jätkuvalt väga väike või olematu

Noorte seas on finantskirjaoskuse tase kõrgem kui elanikkonnas üldiselt

Finantskirjaoskuse küsimustele õigesti vastanute osakaalud vanusegruppide kaupa, Eesti HFCS 2021

	Küsimus 1	Küsimus 2	Küsimus 3	Faktor
Viiteisiku vanus				
16–34	0,787	0,732	0,678	0,032
35–44	0,768	0,758	0,616	-0,012
45–54	0,741	0,791	0,609	-0,008
55–64	0,606	0,772	0,540	-0,221
65–74	0,561	0,765	0,477	-0,327
75+	N	N	N	N

Märkus. „N“ tähendab, et ebapiisava vaatluste arvu tõttu pole võimalik hinnangut avaldada

Küsimus 1

Liitintress

Kujutage ette olukorda, kus Teil on 100 eurot tähtajalisel hoiusel ning intressimäär on 2% aastas. Kui Te jätaksite raha tähtajalisele hoiusele viieks aastaks, siis kui suureks kasvaks see summa koos intressidega?

Küsimus 2

Inflatsioon ja hoiuseintress

Kujutage ette olukorda, kus Teie hoiuste intressimäär on 1% aastas ning inflatsioon 2% aastas. Kas Te pärast ühe aasta möödumist saate hoiustatud raha eest osta rohkem kui täna, täpselt sama palju kui täna või vähem kui täna?

Küsimus 3

Riskide hajutamine

Kas Teie meelest on järgmine väide õige? “Ostes ühe ettevõtte aktsiaid, on pika aja jooksul võimalik teenida kindlamat tulu võrreldes sellega, kui omada paljude erinevate ettevõtete aktsiaid.”

Faktor

Finantskirjaoskuse faktortunnus on leitud, koondades faktoranalüüsiga kolm finantskirjaoskuse küsimust üheks finantskirjaoskuse faktoriks. Selle tunnuse keskmine väärtus on null ja standardhälve üks ning mida suurem on selle tunnuse väärtus, seda parem on finantskirjaoskus. Kokku selgitab finantskirjaoskuse faktor ära 59% kolme finantskirjaoskuse tunnuse variatsioonist.



Eesti Pank
EUROSÜSTEEM

Leibkondade finantshaavatus

Eesti leibkondade finantskoormus on olnud aastatel 2013 – 2021 stabiilne ja euroala riikidega võrreldes mõõdukal tasemel

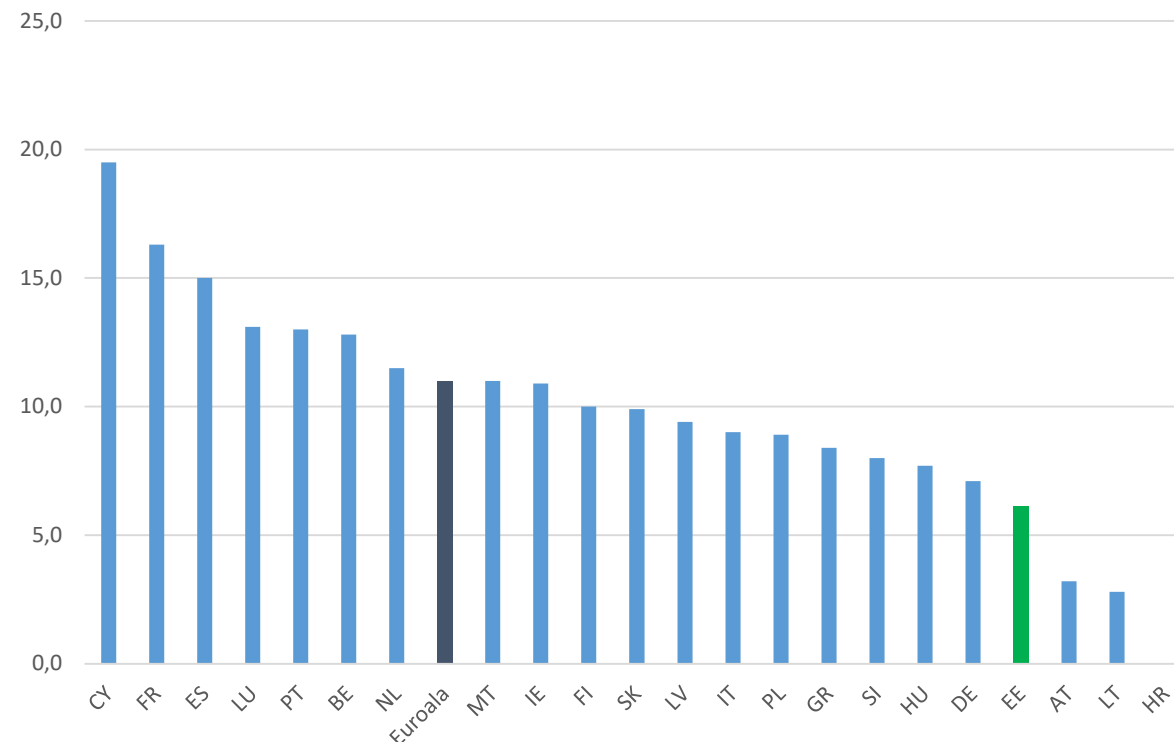
Finantshaavatavuse suhtarvud Eestis (%)

	2013	2017	2021
Laenu ja vara suhtarv	15,3	15,3	16,3
Laenu ja sissetuleku suhtarv	38,3	21,7	39,5
Laenumaksete ja sissetuleku suhtarv	9,7	8,5	9
Laenujäägi ja peamise elukoha väärtuse suhtarv	44	39,9	39,9
Likviidsete netovarade ja sissetuleku suhtarv	8,7	7,9	17,1

Märkused: Tabelis on toodud suhtarvude mediaanväärtused, need on hinnatud laene omavate leibkondade kohta, võrreldakse brutosissetulekuga

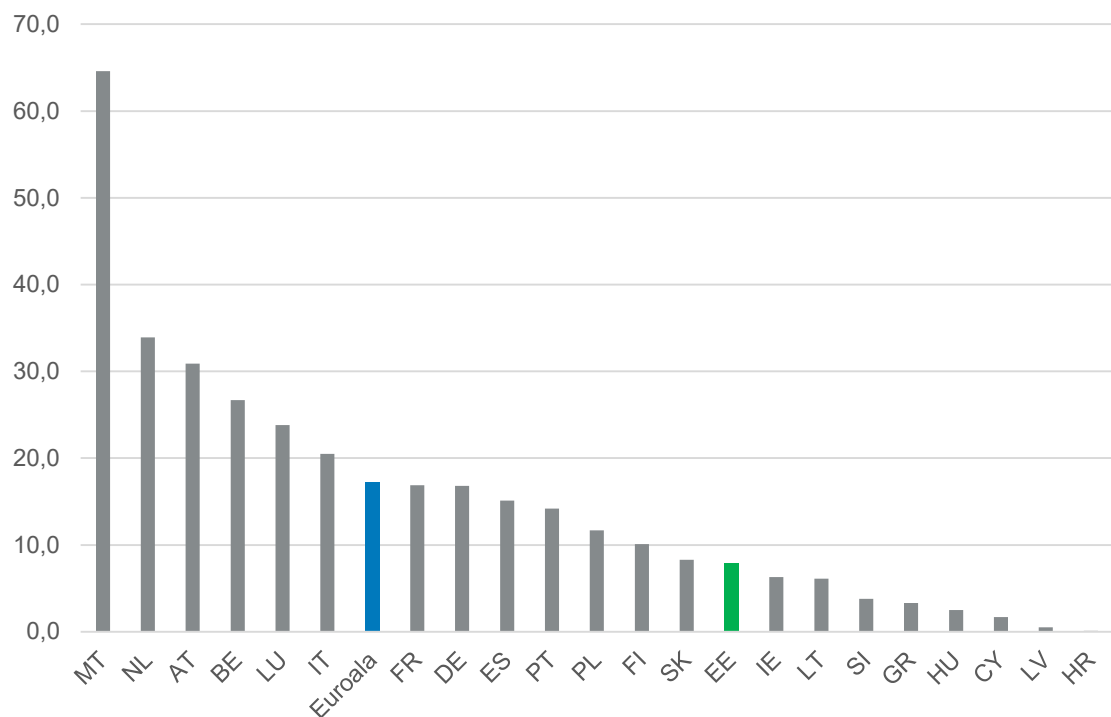
- Likviidsete varade ja sissetuleku suhtarv suurenes aastatel 2017 – 2021 u. kaks korda
- Tõenäoliselt põhjustas seda täiendav säästmine koroonapandeemia ajal

Laenumaksete ja sissetuleku suhtarv (%), HFCS 2017

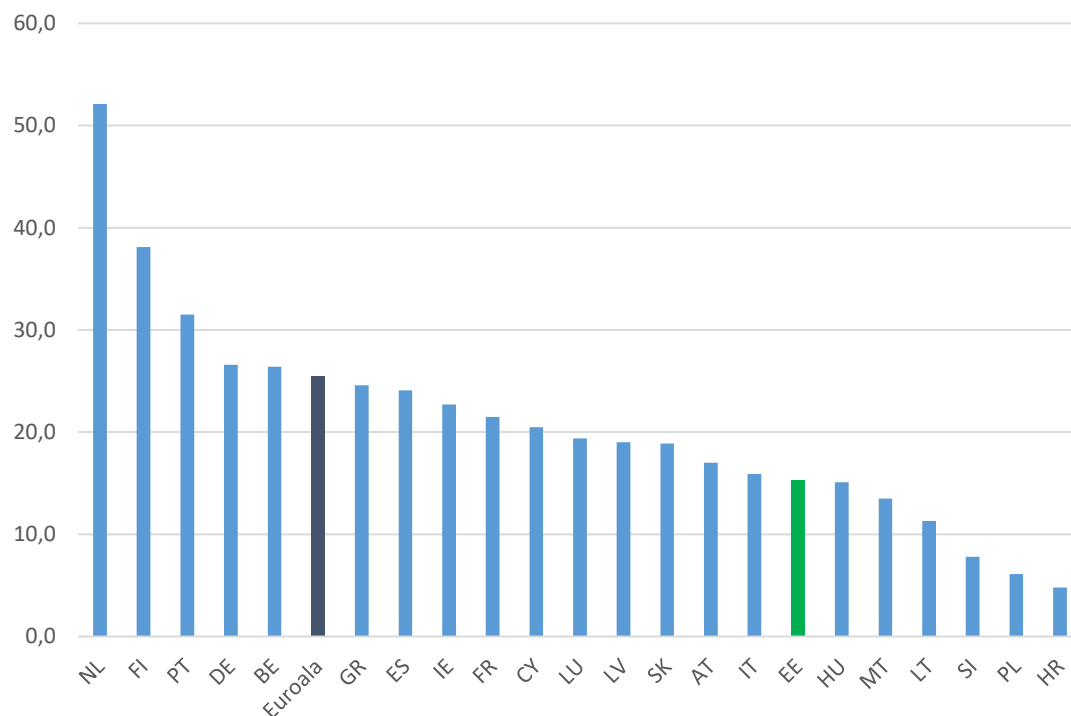


Eesti leibkondade finantskoormus oli mõõdukas, ent neil oli euroala keskmisega võrreldes ka vähe likviidseid sääste

Likviidse netovara ja sissetuleku suhtarv (%), HFCS 2017



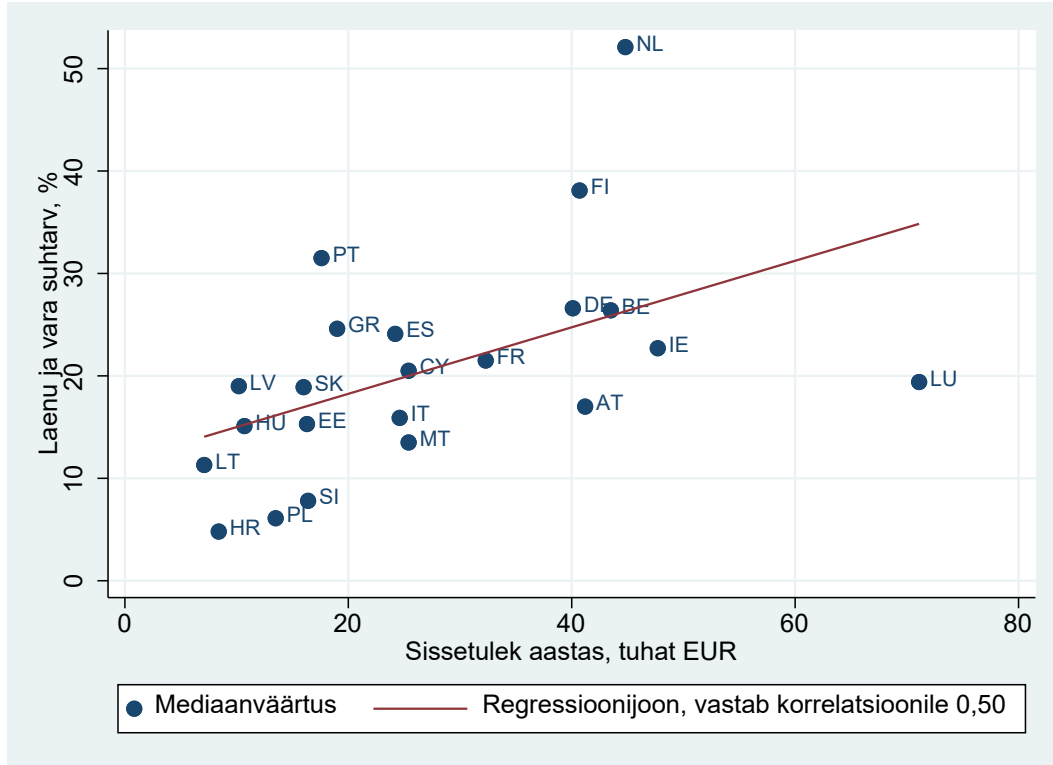
Laenu ja vara suhtarv (%), HFCS 2017



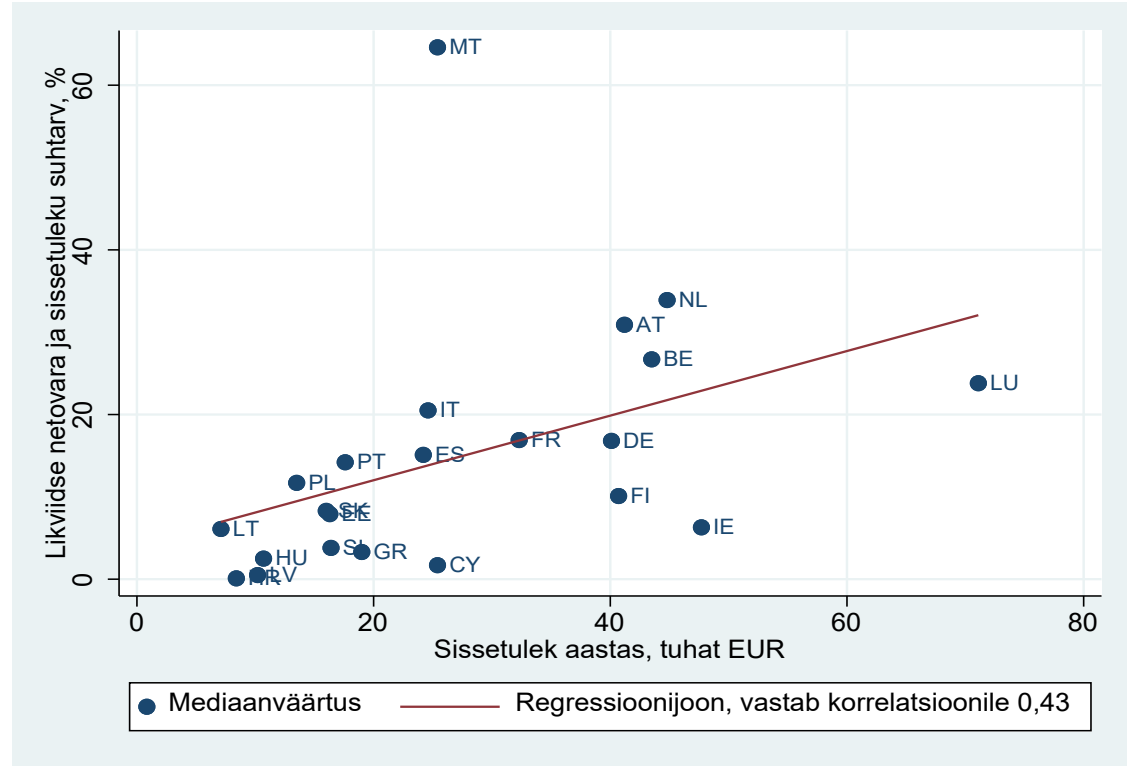
- Keskmisel Eesti leibkonnal oli vähem finantspuhvleid kui keskmisel euroala leibkonnal
- Laenu ja vara suhtarv (LTV) oli Eestis märgatavalt alla euroala keskmise

Sissetulekute kasv toob kaasa finantssüvenemise – leibkondade laenukoormus ja likviidsed säästud kasvavad

Sissetuleku taseme ja laenukoormuse vaheline seos, HFCS 2017



Sissetuleku taseme ja likviidsete varade vaheline seos, HFCS 2017



- Nii laenu ja vara suhtarv kui ka likviidse netovara ja sissetuleku suhtarv on euroala riikide lõikes positiivselt korreleeritud sissetuleku tasemega



Eesti Pank
EUROSÜSTEEM

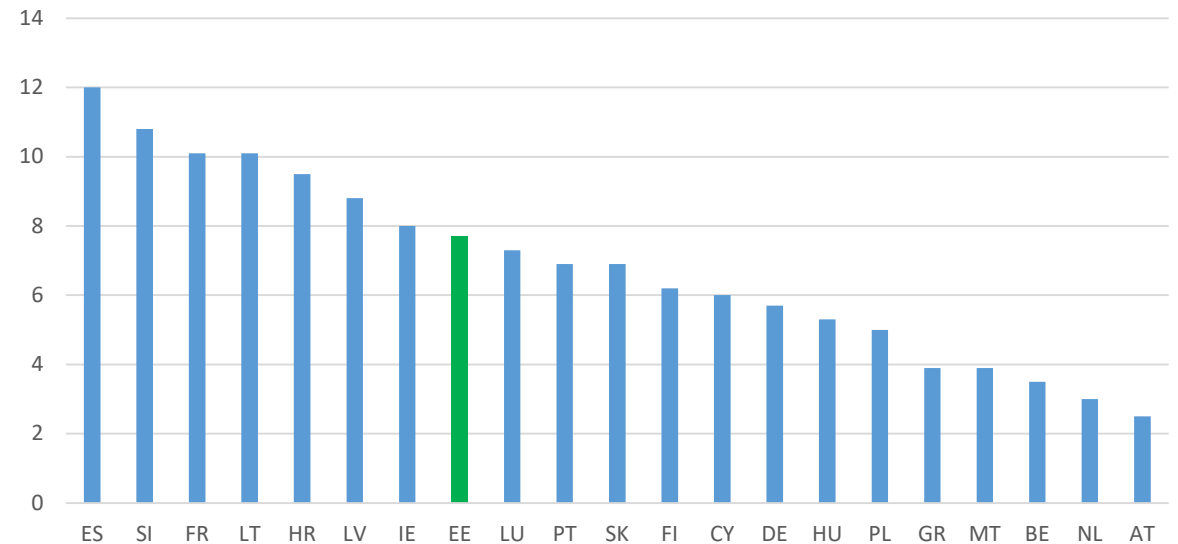
Krediidipiirangud

Krediidi piiiranguga leibkondade osakaal on Eestis olnud aastatel 2013 – 2021 stabiilne

Krediidi piiirangutega leibkonnad Eestis (%)

	2013	2017	2021
On taotlenud viimase kolme aasta jooksul laenu	18,8	25,6	28,0
Ei saanud laenu või sai soovitud väiksemas mahus (viimase kolme aasta jooksul taotlenute hulgast)	6,9	8,2	7,7
Ei taotlenud laenu, kuna eeldas, et ei saa seda (heitunud leibkond)	5,5	5,6	5,1
Krediidi piiiranguga leibkond	6,8	7,7	7,2

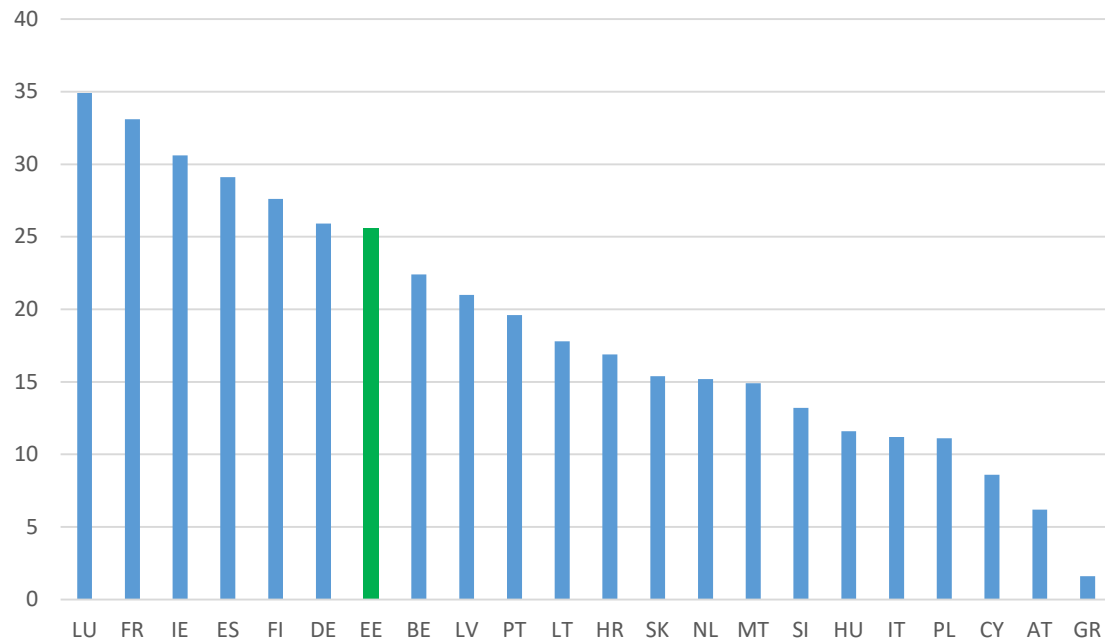
Krediidi piiiranguga leibkondade osakaal (%), HFCS 2017



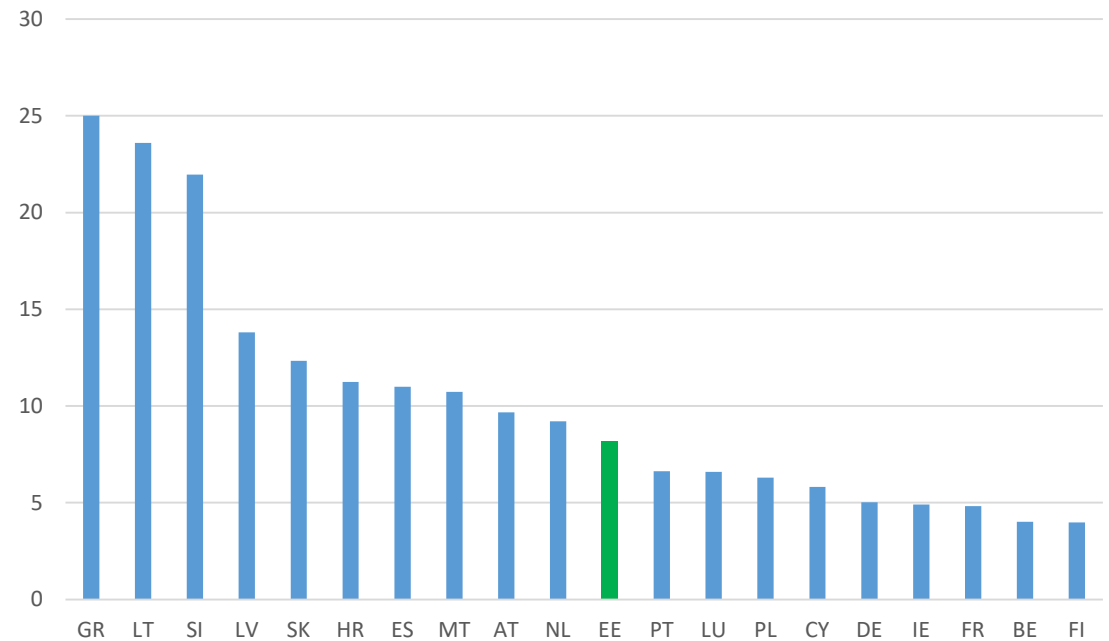
Märkus: Itaalia andmed on puudu ning seetõttu pole joonisel toodud ka euroala keskmist näitajat

Eesti keskmisest kõrgem krediidi piiranguga leibkondade osakaal oli pigem põhjustatud suurest nõudlusest kui pakumispoolsetest piirangutest

**Taotles viimase kolme aasta jooksul laenu (%),
HFCS 2017**

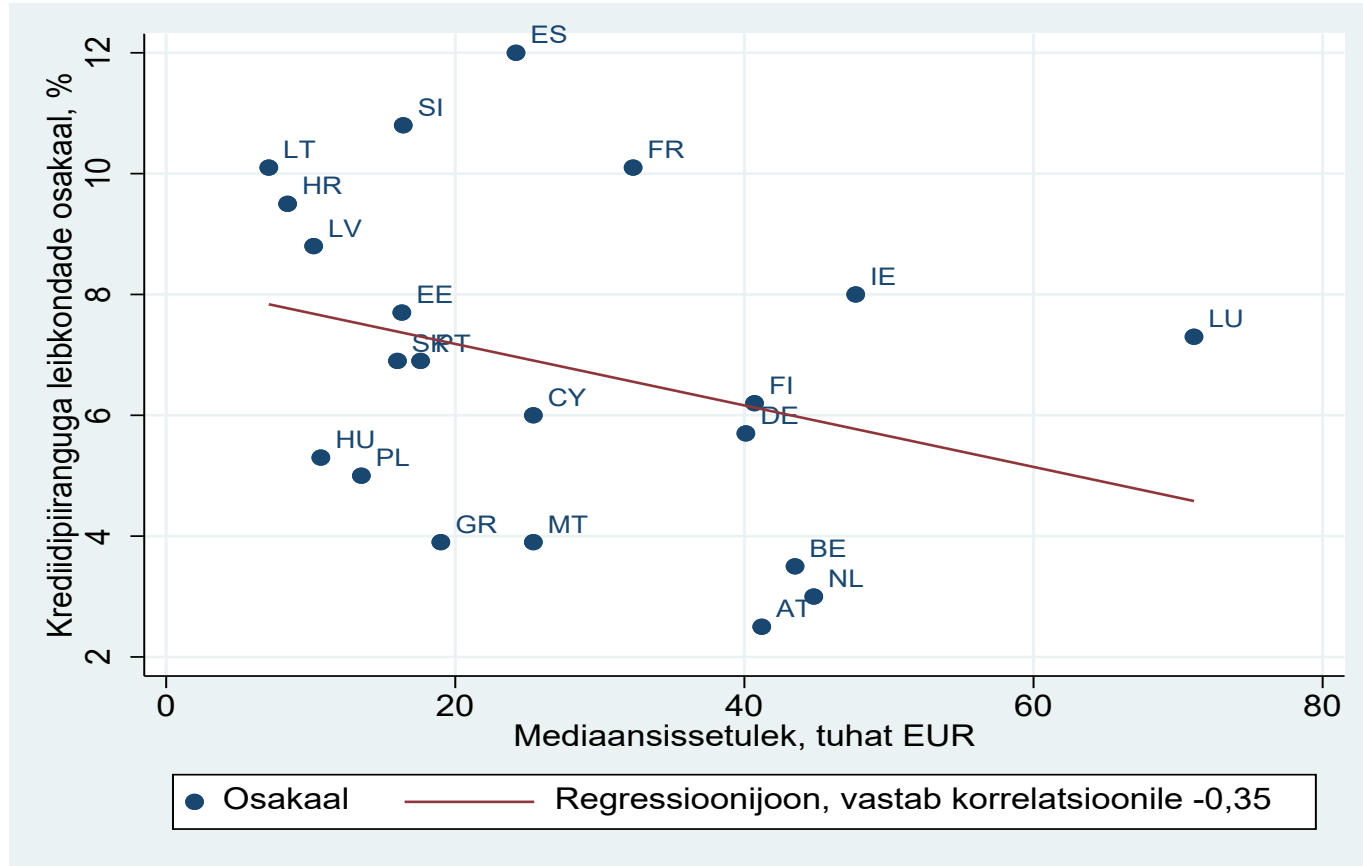


**Ei saanud laenu või sai väiksema summa (laenu
taotlenute seas, %), HFCS 2017**



Sissetulekute kasvuga kaasneb krediidi piiirangute vähenemine

Sissetuleku seos krediidi piiirangutega, HFCS 2017





Eesti Pank
EUROSÜSTEEM

Jätkame uuringu tulemuste tutvustamisega kell 12.30

Ajakava:

11.30–12.15 uuringu peamiste ja olulisemate järelduste tutvustus
(Tairi Rõõm)

12.30–13.15 varaline ebavõrdsus ja selle dekomponeerimine
(Tairi Rõõm ja Jaanika Meriküll)

13.30–14.15 uuringu eriteemade tutvustus
(Jaanika Meriküll):

- II pensionisambast lahkujate finantsprofiil
- euribori tõusu mõju leibkondade finantsilisele haavatavusele



Eesti Pank
EUROSÜSTEEM

Varaline ebavõrdsus

Mida me teame varalise ebavõrdsuse kohta?

Ülevaade teaduskirjandusest (1)

- Turumajanduses kipub stabiilsetel perioodidel varaline ebavõrdsus suurenema (Piketty, 2014).
- Ebavõrdsust vähendavad suured majanduslikud kataklüsmid nagu revolutsioonid, sõjad, looduskatastroofid jne.
- Varaline ebavõrdsus **alanes arenenud riikides 20. sajandil** jõudsalt, kuid langustrend pidurdus või pöördus **kasvule alates 1980ndatest** (Piketty, 2014; Davies ja Di Matteo, 2021)
- Varaline ebavõrdsus **erineb riigiti oluliselt** (Cowell jt, 2018; Balestra ja Tonkin, 2018; Bricker jt, 2016)
 - Netovara **Gini koefitsient on vahemikus 0,5-0,8**
 - **1% varakamatest omab 10–40% varadest**
- Varaline ebavõrdsus võib olla kõrge riikides, kus sissetuleku ebavõrdsus on madal, nt Skandinaavia
- Sissetuleku Gini koef. on Eestis 0,31 ja Skandinaavias 0,25-0,27 (Eurostat, 2021)
 - Netovara Gini koefitsient on Eestis 0,71; Norras 0,63; Soomes 0,68; Taanis 0,81 ja Rootsis 0,89 (Davies, 2011; Cowell jt, 2018)

Mida me teame varalise ebavõrdsuse kohta?

Ülevaade teaduskirjandusest (2)

- Erinev **varade struktuur** selgitab osa riikidevahelisest varalisest ebavõrdsusest (Davies, 2011; Davies jt, 2017)
- USA kõrgem ebavõrdsus on selgitatav riskantsemate varade ja laenudega (Davies, 2011)
- Kesk- ja Ida-Euroopa riikides selgitab koduomanike osakaal olulise osa riikidevahelisest ebavõrdsusest (Brzezinski ja Salach, 2021)
- **Kodu väärtusel ja vähem riskantsetel finantsvaradel on ebavõrdsust vähendav ning ettevõtlusvaradel ja riskantsematel finantsvaradel ebavõrdsust suurendav toime** (Lindner, 2015)
- Leibkondade **suurus ja vanus** pole olulised riikidevahelise varalise ebavõrdsuse selgitamisel (Bover, 2010; Almas ja Mogstad, 2011)
- **Isiku tasandil on varaline ebavõrdsus suurem** kui leibkonna tasandil (Fremeaux ja Leturcq, 2020; Kukk jt, 2022)
- Leibkonnasiseselt on varad jaotunud ebavõrdselt, kuna mehed omavad enam ettevõtlusvara (Meriküll jt, 2021)
 - Superriikaste edetabelis on mehed ärivara loomise ja naised pärimise tulemusel (Edlund ja Kopczuk, 2009)
- Prantsusmaal on isiku tasandil ebavõrdsus kasvanud kiiremini kui leibkonna tasandil (Fremeaux ja Leturcq, 2020)
 - üheliikmeliste leibkondade varade osakaal on kasvanud ja teistes leibkondades on ühisomandis vara osakaal vähenenud

Varade ebavõrdsust mõõtev Gini koefitsient oli Eestis aastatel 2013 – 2021 stabiilne

Eesti leibkondade netovara ebavõrdsuse näitajad

	2013	2017	2021
Osakaalud (%)			
Varakaima 5% leibkondade netovara	43,3	45,5	47,7
Varakaima 10% leibkondade netovara	55,7	58,1	59,0
50.–90. protsentiili leibkondade netovara	36,9	35,1	33,6
Suhtarvud			
90. ja 50. protsentiili suhtarv	4,5	4,7	4,3
80. ja 20. protsentiili suhtarv	17,9	18,9	11,4
Gini koefitsient	0,69	0,71	0,71

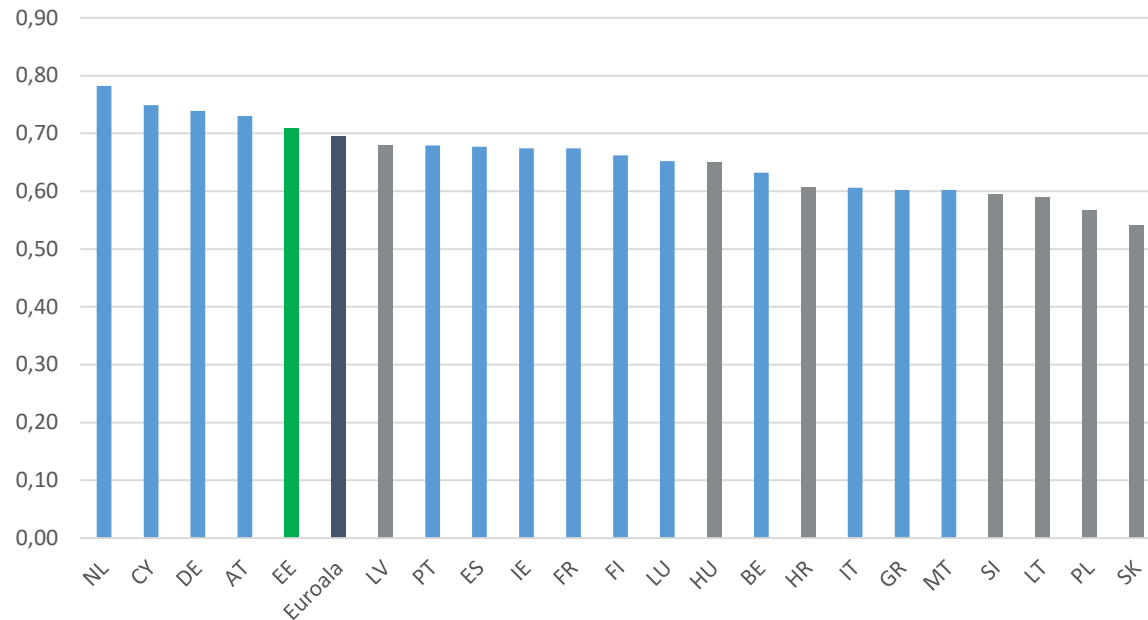
Vara jaotuse ebavõrdsus erinevate varaklasside kaupa

	Gini koefitsient	Varakaima 10% vara (%)	Varakaima 5% vara (%)	Varakaima 1% vara (%)
Netovara	0,709	59,0	47,7	30,4
Koguvara	0,685	56,2	44,9	28,3
Reaalvara	0,671	55,4	44,7	29,1
Peamine elukoht	0,483	32,9	21,4	6,3
Ettevõtlusvara	0,935	91,6	82,8	48,4
Finantsvara	0,796	67,7	53,8	30,4
Hoiused	0,771	63,1	48,6	24,7

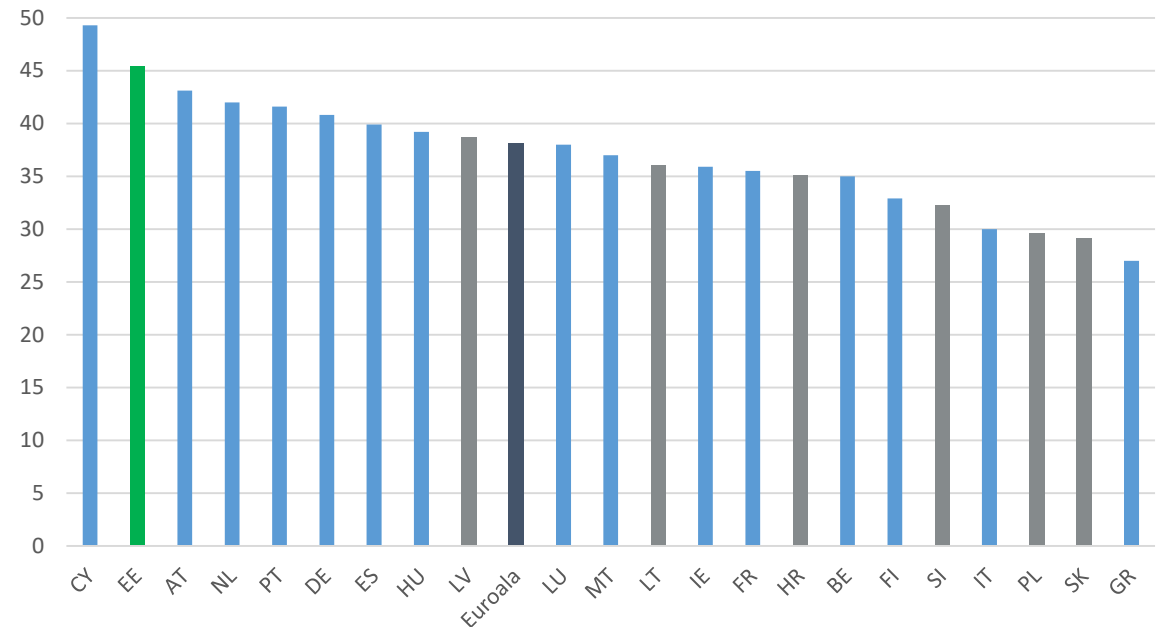
- Rikkaimatele 5% ja 10% leibkondadele kuuluva vara osakaal suurenes aastatel 2013 – 2021, ent kasv ei ole statistiliselt oluline
- Protsentiilide suhtarvud (80 / 20 ja 90 / 50) vähenesid aastatel 2017 – 2021
- Peamise elukoha väärtus on varaklasside lõikes kõige võrdsemalt jaotunud (Gini 0,48) ning ettevõtlusvara kõige ebavõrdsemalt jaotunud (Gini 0,93)
- Võrdluseks, sissetulekute Gini koefitsient oli Eestis 2021. aastal 0,31 ning sama suur oli see ka euroalal

Varaline ebavõrdsus on Eestis suhteliselt suur, eriti võrreldes meiega sarnase ajalooaga Kesk- ja Ida-Euroopa riikidega

Gini koefitsient



Rikkaima 5% varade osakaal (%)

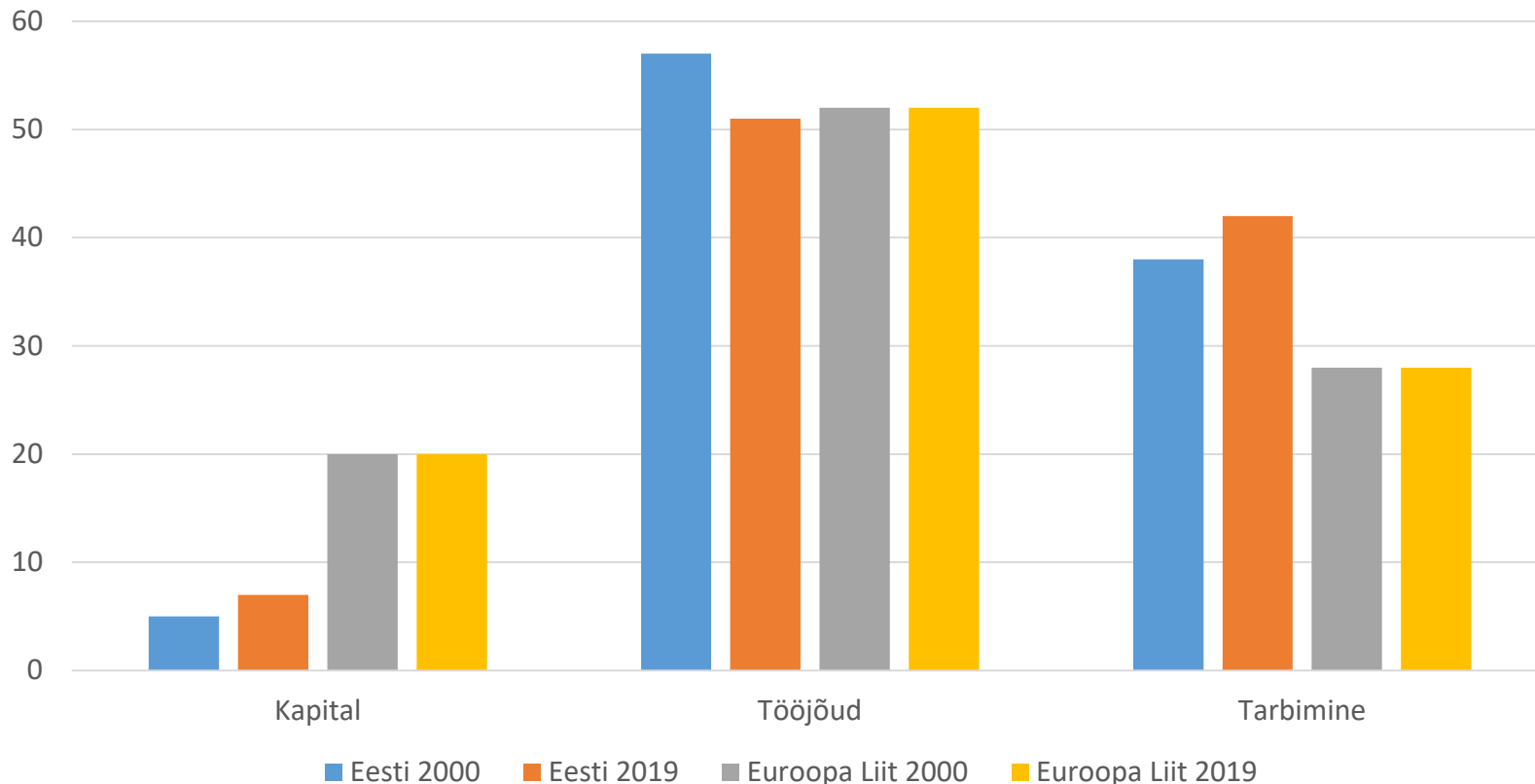


Varade ebavõrdse(ma) jaotuse võimalikud põhjused Eestis:

- Ettevõtlusvarade suurem osakaal ning ebavõrdne jaotus (meil moodustasid need 2017. aastal 23% varadest, euroalal keskmiselt 9%)
- Suured regionaalsed erinevused kinnisvara hindades
- Kapitalitulu ja vara vähene maksustamine, maksusüsteemi regressiivsus võrreldes teiste euroala riikidega

- Eestis on suhteliselt suur tarbimismaksude koormus ning väike kapitalimaksude koormus (Anspal et al. 2021)

Maksustruktuur Eestis ja Euroopa Liidus: meil maksustatakse võrreldes EL keskmisega tarbimist rohkem ja kapitali vähem



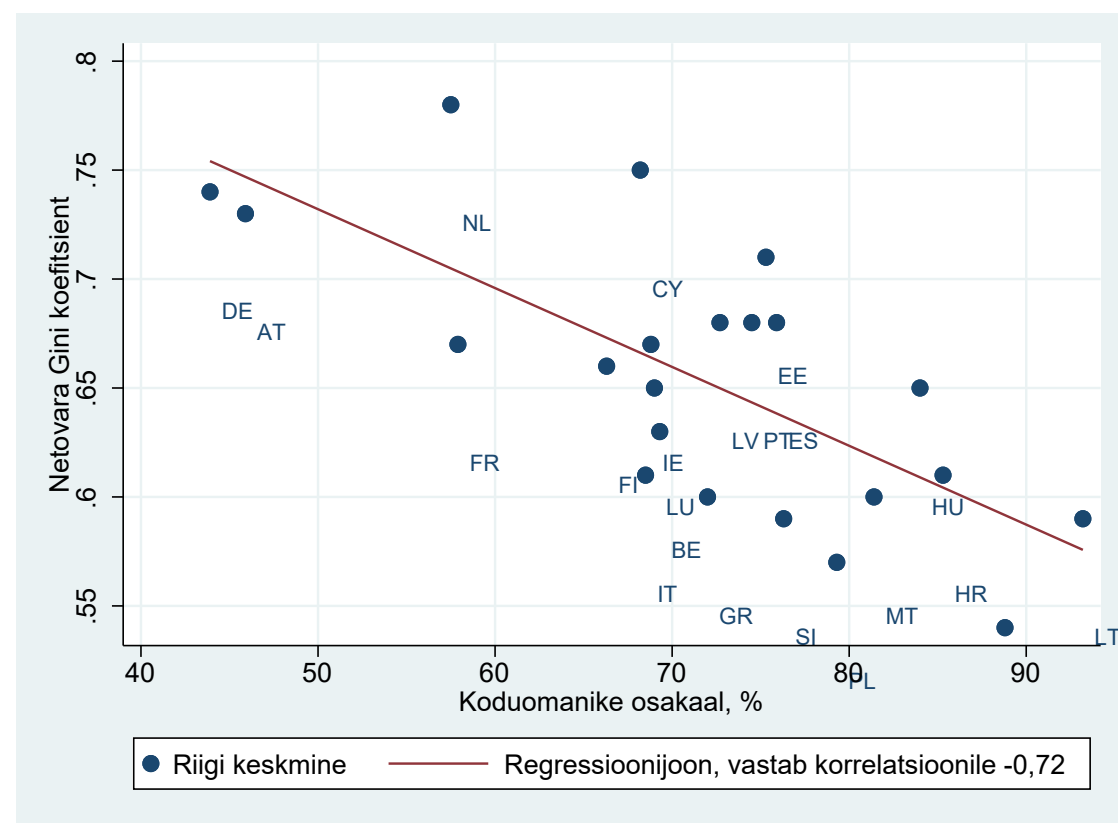
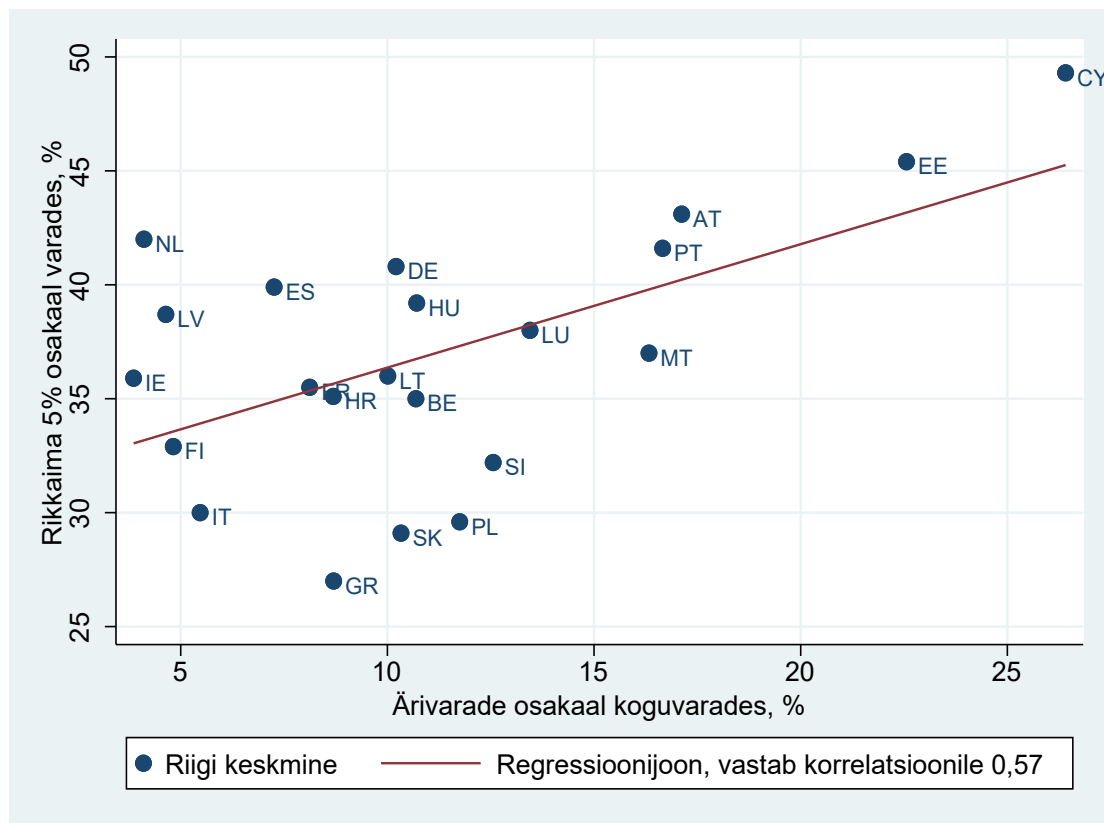
- Tarbimismaksud on üldjuhul regressiivsed ja kapitalimaksud progressiivsed
- Meil on suurem tarbimismaksude koormus ja väiksem kapitalimaksude koormus kui ELs keskmiselt
- Lisaks on ka üksikisiku tulumaks Eestis ainult mõõdukalt progressiivne
- Seetõttu on Eesti maksusüsteem tervikuna võrreldes teiste EL (ja euroala) riikidega regressiivsem
- (Regressiivne maksusüsteem tähendab, et madala sissetulekuga elanikud maksavad suurema osa tuludest maksudeks kui rikkad)

Märkused: Joonisel on näidatud, kui suure osa maksutulust (%) moodustab vastavalt kapitali, tööjõu ja tarbimise maksustamine

Allikas: Anspal jt. (2021)

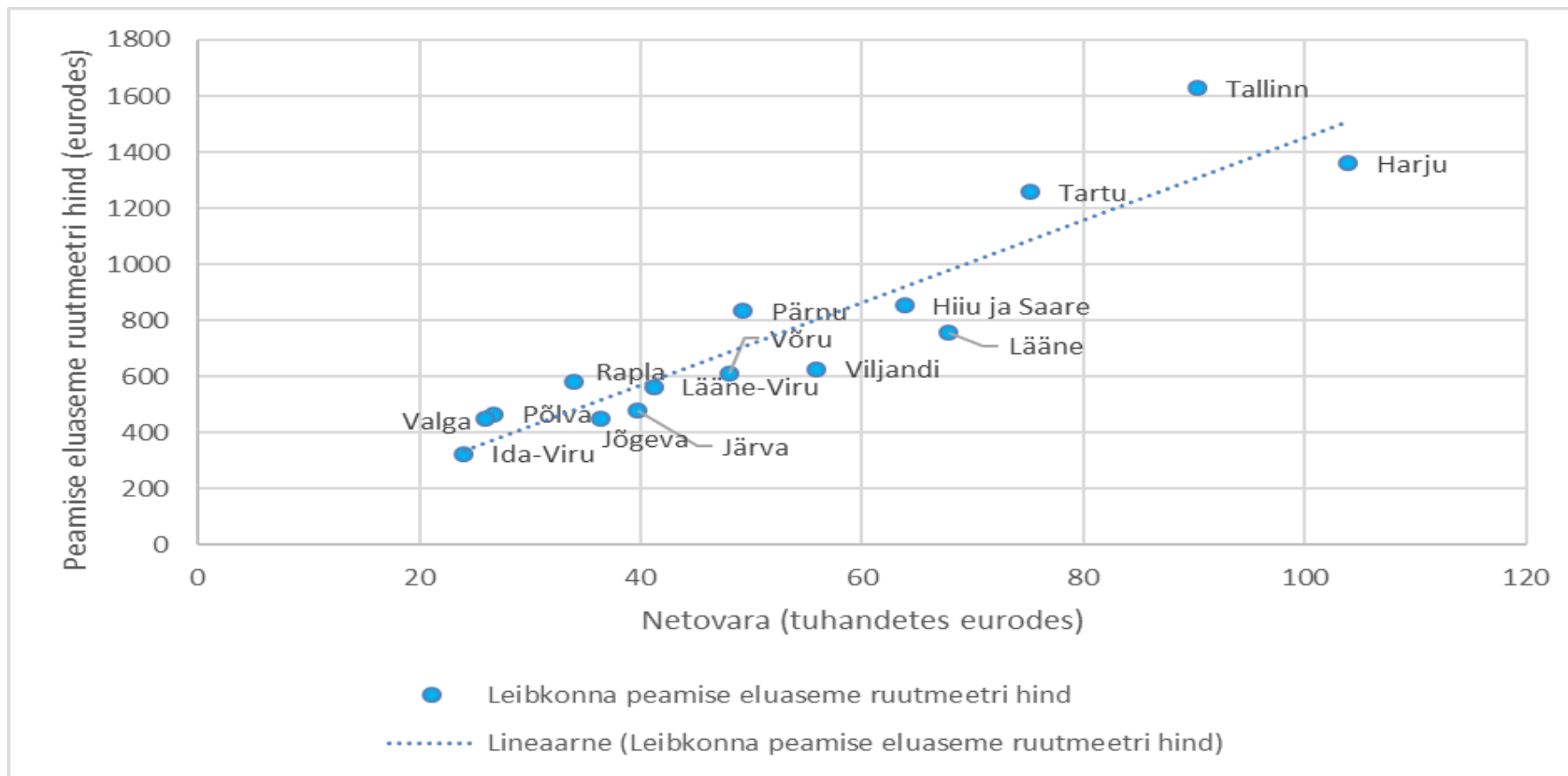
Netovara ebavõrdsus on euroala riikide lõikes positiivselt seotud ettevõtlusvara osakaaluga koguvaras ning negatiivselt seotud koduomanike osakaaluga elanikkonnas

Netovara ebavõrdsuse seos ettevõtlusvarade osakaaluga koguvarades (vasak joonis) ja koduomanike osakaaluga elanikkonnas (parem joonis) , HFCS 2017



Netovara ebavõrdset jaotumist põhjustavad ka suured regionaalsed erinevused kinnisvara hindades Eestis

Netovara mediaanväärtuse ja peamise eluaseme väärtuse seos piirkondade kaupa, Eesti HFCS 2021



Märkused: Euroala riikide andmestik ei sisalda regiooni tunnust. Seetõttu ei saa võrrelda, kui suured on Eestis piirkondade lõikes erinevused netovaras võrreldes teiste euroala riikidega



Eesti Pank
EUROSÜSTEEM

Netovara ebavõrdsuse dekomponeerimine

Netovara ebavõrdsus on püsinud muutumatuna, aga see võib peita muutusi komponentides ja struktuuris

- Netovara ebavõrdsust iseloomustav Gini koefitsient on Eestis olnud samas suurusjärgus kõigi kolme HFCS uuringulaine jooksul, 0,691, 0,709 ja 0,709
- Muutunud on aga **varade struktuur, maakondlik jaotus ja leibkondade struktuur**
- Analüüsimise **peamiste netovara komponentide lõikes**
 - kuidas need panustavad netovara ebavõrdsusesse ja
 - kuidas erinevad komponendid on mõjutanud netovara ebavõrdsust uuringu kolme laine jooksul
- Analüüsimise kas **struktuurimuutus maakonniti ja leibkonna suuruse lõikes** on mõjutanud netovarade ebavõrdsust
- Võrdleme **varalist ebavõrdsust isiku ja leibkonna tasandil**

Netovara komponentide mõju ebavõrdsusele, meetodika

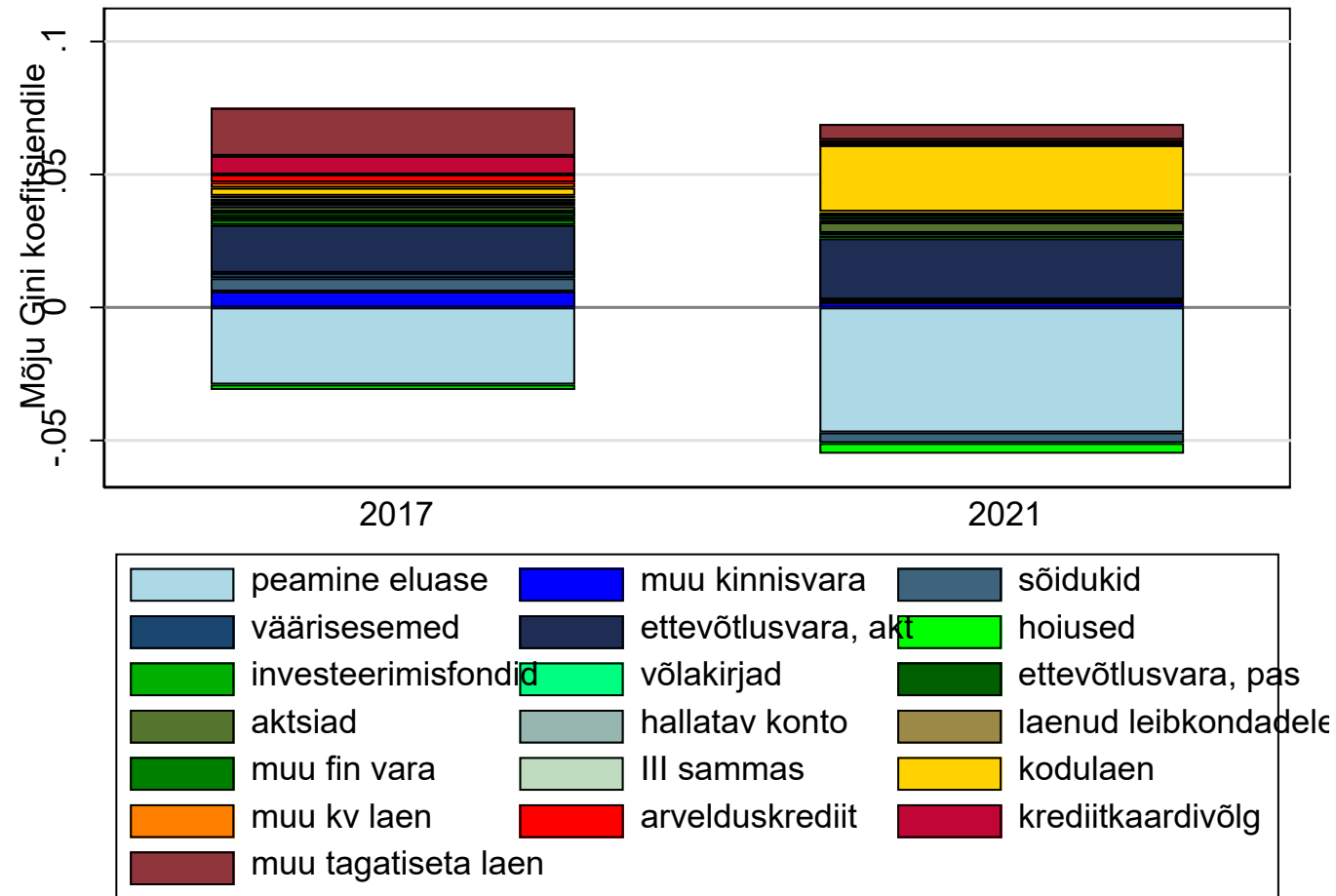
- Kasutame Lermani ja Yitzhaki (1985) dekomponeerimist eristamaks iga netovara komponendi rolli netovara ebavõrdsuses
- Iga komponendi mõju netovara Ginile, G , sõltub järgmisest **kolmest tegurist**:
 - komponendi **osakaalust netovaras**, s
 - kui võrdselt või ebavõrdselt on **komponent jaotunud** võrreldes netovaraga, g
 - milline on **komponendi ja netovara korrelatsioon**, r
- Komponendi mõju ebavõrdsusele saab kokku võtta **elastsusega**, $e = s * g * r / G - s$
- Kasutame Van Kerm (2020) sgini käsku Statas

Netovara komponentide mõju ebavõrdsusele, tulemused

	2013		2017		2021	
	Komponendi osakaal netovaras	Komponendi mõju netovara Ginile, elastsus	Komponendi osakaal netovaras	Komponendi mõju netovara Ginile, elastsus	Komponendi osakaal netovaras	Komponendi mõju netovara Ginile, elastsus
Leibkonna peamine eluase	0,545	-0,104	0,496	-0,126	0,472	-0,138
Muu kinnisvara	0,190	0,007	0,197	0,007	0,162	0,006
Sõidukid	0,043	-0,012	0,026	-0,009	0,028	-0,011
Väärisesemed	0,007	0,000	0,006	-0,001	0,006	-0,001
Ettevõtlus-vara (kus leibkonnaliige töötab)	0,192	0,069	0,247	0,088	0,268	0,099
Hoiused	0,075	-0,018	0,087	-0,021	0,112	-0,020
Investeeringufondid	0,003	0,001	0,005	0,001	0,009	0,002
Võlakirjad	0,000	0,000	0,000	0,000	0,001	0,000
Ettevõtlusvara (kus leibkonnaliikmed ei tööta)	0,011	0,003	0,010	0,003	0,004	0,001
Aktsiad	0,002	0,000	0,007	0,001	0,016	0,004
Panga või investeerimisfirma hallatav konto	0,000	0,000	0,000	0,000	0,000	0,000
Laenud teistele leibkondadele	0,010	0,001	0,004	-0,001	0,002	-0,001
Muud finantsvarad	0,001	0,000	0,000	0,000	0,007	0,001
Vabatahtlikud pensionifondid	0,009	-0,001	0,010	-0,001	0,010	-0,001
Laenud peamise elukoha tagatisel	-0,075	0,044	-0,070	0,039	-0,078	0,044
Laenud muu kinnisvara tagatisel	-0,009	0,005	-0,015	0,005	-0,008	0,001
Miinuses arvelduskrediit	0,000	0,000	0,000	0,000	0,000	0,000
Krediitkaardivõlad	-0,001	0,000	-0,002	0,002	-0,001	0,001
Muud tagatiseta tarbimislaenud	-0,004	0,005	-0,009	0,011	-0,009	0,012

Komponentide roll netovara Gini koefitsiendi dünaamikas, 2017 (2017-2013) ja 2021 (2021-2017)

- Kasutame Shapley dekomponeerimist, leiame netovara **Gini juhul, kui ühe komponendi väärtused oleks jäänud eelmise perioodi tasemele**
- Ebavõrdsust on **vähendanud**
 - **peamine eluase**, 0,029 ja 0,047
- Ebavõrdsust on **suurendanud**
 - **ettevõtlusvaradel**, 0,018 ja 0,029
 - **eluasemelaenud**, 0,025 (2021)



Struktuurimuutuste mõju netovara ebavõrdsusele

- Aastatel 2013-2021 on **kasvanud jõukamates piirkondades elavate leibkondade osakaal**
 - **Tallinna ja Harju** maakonna osakaal on kasvanud 2,5pp, lisaks on kasvanud **Pärnu** maakonna osakaal 1,3pp
 - **Ida-Viru ja Lääne-Viru** maakondade osakaalud on vähenenud, vastavalt 1,5 ja 1,2pp
- Samaselt on **suurenenud üheliikmeliste leibkondade osakaal** kahe- kuni neljaliikmeliste leibkondade arvelt
 - üheliikmelise leibkondade osakaal kasvas 6,5pp
- Vaatleme järgmiselt kas need struktuurimuutused on mõjutanud netovara ebavõrdsust
 - kasutame **üldistatud entroopia** (*generalized entropy*) ebavõrdsuse mõõdikut GE(2) ja **osakaalude muutuse dekomponeerimist** (*shift-share analysis*)
 - struktuurimuutusel on ebavõrdsust suurendav mõju, kui struktuurimuutused on toimunud ebavõrdsemate segmentide suunas (*between effect*)

Leibkondade maakondliku jaotuse mõju varalisele ebavõrdsusele

Kasvavad piirkonnad ei ole kõrgema ebavõrdsusega

	2013		2017		2021	
	Leibkondade osakaal	Gini	Leibkondade osakaal	Gini	Leibkondade osakaal	Gini
Tallinn	0,316	0,598	0,328	0,698	0,334	0,711
Harju, va Tallinn	0,107	0,666	0,106	0,632	0,113	0,638
Hiiu	0,006	0,538	0,007	0,692	0,006	0,649
Ida-Viru	0,116	0,656	0,117	0,597	0,101	0,664
Jõgeva	0,025	0,572	0,024	0,663	0,023	0,673
Järva	0,025	0,766	0,024	0,726	0,022	0,571
Lääne	0,021	0,634	0,020	0,686	0,014	0,577
Lääne-Viru	0,056	0,693	0,044	0,683	0,043	0,640
Põlva	0,017	0,663	0,020	0,620	0,018	0,638
Pärnu	0,057	0,640	0,062	0,777	0,070	0,699
Rapla	0,025	0,791	0,025	0,656	0,024	0,544
Saare	0,024	0,626	0,027	0,687	0,028	0,650
Tartu	0,117	0,786	0,109	0,671	0,113	0,673
Valga	0,028	0,657	0,023	0,610	0,023	0,589
Viljandi	0,034	0,640	0,042	0,658	0,041	0,578
Võru	0,026	0,612	0,021	0,524	0,026	0,626

Leibkondade suuruse jaotuse mõju varalisele ebavõrdsusele

Üheliikmelised leibkonnad ei ole kõrgema ebavõrdsusega

Leibkonna tüüp	2013		2017		2021	
	Leibkondade osakaal	Gini	Leibkondade osakaal	Gini	Leibkondade osakaal	Gini
Üheliikmelised	0,358	0,706	0,391	0,663	0,422	0,676
Kaheliikmelised	0,298	0,612	0,272	0,711	0,265	0,732
Kolmeliikmelised	0,163	0,616	0,158	0,652	0,142	0,582
Neljaliikmelised	0,127	0,743	0,123	0,666	0,111	0,695
Viis ja enam liiget	0,054	0,614	0,056	0,643	0,059	0,649

Leibkonna vs täiskasvanud isikute tasandil ebavõrdsus

	Leibkonnad	Isikud	Isiku ja leibkonna tasandi erinevus	Isiku ja leibkonna tasandi erinevus, %
Gini, 2013	0,705	0,762	0,058	8,2
Gini, 2017	0,667	0,722	0,055	8,3
Gini, 2021	0,674	0,715	0,041	6,1
<i>Top 1%, 2013</i>	20,3	23,3	3,0	14,8
<i>Top 1%, 2017</i>	12,7	15,2	2,4	18,8
<i>Top 1%, 2021</i>	17,8	19,5	1,7	9,8
<i>Top 5%, 2013</i>	40,0	43,5	3,5	8,9
<i>Top 5%, 2017</i>	33,7	37,6	3,9	11,6
<i>Top 5%, 2021</i>	37,7	40,5	2,8	7,5

- **Isiku tasandil ebavõrdsus on kõrgem** kui leibkonna tasandil
- Ginid ca 0,04-0,06 võrra kõrgemad
- Kõige suurem erinevus rikkaima 1% osakaalus

Isiku tasandil dekomponeerimise tulemused

- **Väga sarnased** leibkonna tasandil analüüsile nii **varakomponentide kui siseriikliku rände** osas
- Leibkonna suuruse osas tuleb selgemalt välja suurem ebavõrdsus suuremates leibkondades elavate **täiskasvanute vahel**
- Viis ja enam liiget 2021.a.: Gini leibkonna tasandil 0,649, eeldades ühtlast peresisest varajaotust ja isiku tasandil 0,694 ning arvestades tegelikku varajaotust ja isiku tasandil 0,798
- Mõned protsendipunktid leibkondadevahelist struktuurimuutust pole piisav avaldamaks olulist mõju ebavõrdsusele, valdav osa ebavõrdsuse dünaamikast tuleneb leibkonnatüübi sees toimuvad ebavõrdsuse dünaamikast

	2013		2017		2021	
Leibkonna tüüp	Isikute osakaal	Gini koefitsient	Isikute osakaal	Gini koefitsient	Isikute osakaal	Gini koefitsient
Üks liige	0,206	0,708	0,227	0,694	0,253	0,674
Kaks liiget	0,324	0,676	0,301	0,670	0,304	0,691
Kolm liiget	0,211	0,774	0,208	0,729	0,197	0,701
Neli liiget	0,170	0,865	0,167	0,771	0,150	0,749
Viis ja enam liiget	0,089	0,823	0,096	0,814	0,096	0,798

Vahekokkuvõte

- Netovarade ebavõrdsuse ühtlaselt muutumatu taseme taga peitub mitme vastassuunalise mõjuga netovara komponendi areng
- kasvanud on **peamise eluaseme ebavõrdsust vähendav** ning **ettevõtlusvarade ja laenude ebavõrdsust suurendav mõju**
- Leibkondade struktuuris toimunud muutused nii **maakondade** kui **leibkonna suuruse lõikes** ei ole netovara ebavõrdsust oluliselt mõjutanud
- siseriiklikult liigutakse jõukamatesse piirkondadesse ja kasvanud on üheliikmeliste leibkondade osakaal
- muutused pole olnud piisavalt suured või süstemaatiliselt suurema/väiksema ebavõrdsusega struktuuri suunas
- **Isiku tasandil on ebavõrdsus suurem** kui leibkonna tasandil, st leibkonnasiseselt pole varad jagunenud võrdselt
- Eestis on isiku ja leibkonna tasandil ebavõrdsuse dünaamika sarnane



Eesti Pank
EUROSÜSTEEM

Jätkame uuringu tulemuste tutvustamisega kell 13.30

Ajakava:

11.30–12.15 uuringu peamiste ja olulisemate järelduste tutvustus
(Tairi Rõõm)

12.30–13.15 varaline ebavõrdsus ja selle dekomponeerimine
(Tairi Rõõm ja Jaanika Meriküll)

13.30–14.15 uuringu eriteemade tutvustus
(Jaanika Meriküll):

- II pensionisambast lahkujate finantsprofiil
- euribori tõusu mõju leibkondade finantsilisele haavatavusele



Eesti Pank
EUROSÜSTEEM

Aitäh kuulamast!

Ettekanne põhines Eesti Panga teemapaberitel 1/2023 ja 2/2023

Ülevaated varasemate Eesti HFCS uuringute tulemustest:

Eesti Panga teemapaberid 1/2016 ja 1/2019

Veebilink: <https://www.eestipank.ee/publikatsioonid/teemapaberid>

In English: <https://www.eestipank.ee/en/publications/occasional-papers>



Eesti Pank
EUROSÜSTEEM

Lisaslaidid

Uuringu metoodika (1)

- HFCS on Eestis paneeluuring: samu leibkondi küsitletakse mitu korda, üks leibkond osaleb kuni neljas küsitluslaines
- Küsitlusmeetod:
 - 2013. ja 2017. a. uuringud: silmast-silma küsitlused (*Computer Assisted Personal Interviews, CAPI*)
 - 2021. a. uuring: silmast-silma küsitlused, telefoni- ja veebiküsitlused (CAPI, CATI ja CAWI)
- Kõrge sissetulekuga isikuid (ülemine detsiil) kaasatakse valimisse suurema tõenäosusega
 - Eesmärk: parem ülevaade varadest
- Vastamismäärad:
 - 2013. aasta uuring 64%
 - 2017. aasta uuring 73% (paneelleibkonnad 82%, lisavalim 61%)
 - 2021. aasta uuring 67% (paneelleibkonnad 76%, lisavalim 53%)
- Valimi suurus:
 - 2013. aasta uuring 2220 leibkonda, 4675 vähemalt 16-aastast leibkonnaliiget
 - 2017. aasta uuring 2679 leibkonda, 5429 vähemalt 16-aastast leibkonnaliiget
 - 2021. aasta uuring 2247 leibkonda, 4339 vähemalt 16-aastast leibkonnaliiget

Uuringu metoodika (2)

- Osad Eesti HFCSi andmed saadakse küsitlusest, ent enamuse andmetest varade ja kohustuste kohta kogutakse erinevatest registritest
- Selle poolest eristub Eesti teistest euroala riikidest, kus väheste eranditega kogutakse andmeid varade ja kohustuste kohta ainult küsitluse teel
- See muudab meie andmetöötamise ajamahukamaks, võrreldes teiste riikidega lisandub meil andmetöötamisele veel üks etapp, kus registriandmeid kogutakse ning küsitlus- ja registriandmeid sobitatakse
- Puuduvad väärtused andmetes asendatakse asendusväärtustega (s.t. imputeeritud väärtustega), kasutatakse mitmest imputeerimist
- Eesti 2021. aasta uuringu tulemused avaldatakse enne euroala viimase laine tulemuste avaldamist. Seetõttu kasutame järgnevas ülevaates riikidevahelisteks võrdlusteks euroala 2017. aasta uuringu tulemusi

Leibkondade varade ja kohustuste andmeallikad

	HFCS 2017	HFCS 2021	Andmeallikas registrist kogutud andmete puhul
Reaalvarad:			
Leibkonna peamine eluase	Küsitlus	Küsitlus	
Muu kinnisvara	Küsitlus	Küsitlus	
Ettevõtlusvara (aktiivne omand)	Küsitlus	Küsitlus	
Sõidukid	Küsitlus	Küsitlus	
Väärisesemed	Küsitlus	Küsitlus	
Finantsvarad*:			
Nõudmiseni hoised	Register, küsitlus	Register, küsitlus	Kommertspangad
Säästu jm. hoised	Register, küsitlus	Register, küsitlus	Kommertspangad
Investeeringufondide osakud	Register, küsitlus	Register, küsitlus	Kommertspangad, Eesti väärtpaberikeskus
Võlakirjad	Register, küsitlus	Register, küsitlus	Kommertspangad, Eesti väärtpaberikeskus
Börsil kaubeldavad aktsiad	Register, küsitlus	Register, küsitlus	Kommertspangad, Eesti väärtpaberikeskus
Ettevõtlusvara (passiivne omand)	Küsitlus	Küsitlus	
Laenud teistele leibkondadele	Küsitlus	Küsitlus	
Vabatahtlikud pensionifondid	Register	Register	Eesti väärtpaberikeskus
Elukindlustuslepingud	Register	Register	Elukindlustusseltsid
Muud finantsvarad	Küsitlus	Küsitlus	
Kinnisvara tagatisel laenud:			
Laenud peamise elukoha tagatisel	Küsitlus	Register	Kommertspangad, Maksu- ja Tolliamet
Laenud muu kinnisvara tagatisel	Küsitlus	Register	Kommertspangad, Maksu- ja Tolliamet
Muud laenud**:			
Arvelduskrediit	Register, küsitlus	Register	Kommertspangad
Krediitkaardivõlg	Register, küsitlus	Register	Kommertspangad
Muud tagatiseta laenud	Register, küsitlus	Register, küsitlus	Kommertspangad

Märkused:

* Eestis hoitavate finantsvarade andmed on kogutud registritest, välismaal hoitavate finantsvarade andmed aga küsitlusest. Välismaal hoitavate varade maht on väga väike.

** Tarbimislaenude jm. tagatiseta laenude andmed koguti registritest. Erasisikutelt saadud laenude andmed koguti küsitlusest.



Kinnisvaralaenude maht ja omamismäär suurenesid 2017 – 2021 aastatel nooremates vanusegruppides märgatavalt. Samaaegselt vähenes kõige nooremas grupis tagatiseta laenude omamismäär.

Tagatiseta laenud, Eesti HFCS

	Laenujäägi mediaanväärtus, tuhat eurot		Laenude omamismäär, %	
	2017	2021	2017	2021
Viiteisiku vanus				
16-34	1,7	3,7	57,7	45,4
35-44	1,3	2,1	58,7	56,1
45-54	1,2	1,9	50,8	47,8
55-64	0,9	1,3	39,8	37,3
65-74	0,5	0,6	23,2	19,5
75+	N	N	2,3	3,8

Kinnisvaralaenud, Eesti HFCS

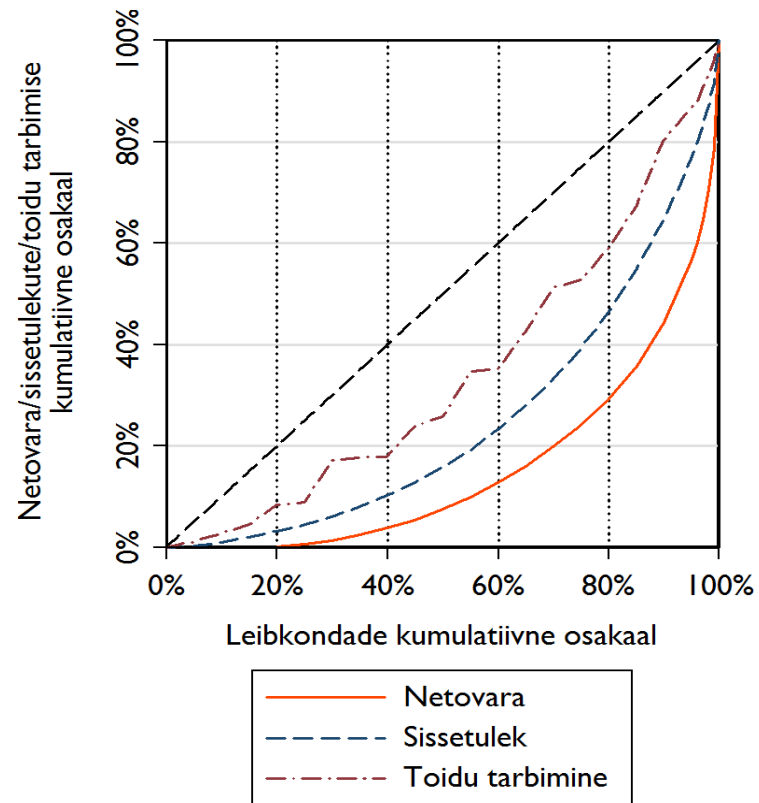
	Laenujäägi mediaanväärtus, tuhat eurot		Laenude omamismäär, %	
	2017	2021	2017	2021
Viiteisiku vanus				
16-34	39,8	60,0	30,6	35,5
35-44	40,1	49,2	44,4	51,6
45-54	19,0	23,1	26,0	31,6
55-64	13,5	15,0	12,1	13,0
65-74	N	N	5,3	1,9
75+	N	N	0,6	0,8

Leibkondade finantshaavatavuse näitajad – mõisted

- **Laenu-vara suhtarv:** leibkonna võlgnevuste koguväärtus jagatud varade koguväärtusega. Arvutatud võlgnevusi omavate leibkondade kohta.
- **Laenu-sissetuleku suhtarv:** leibkonna võlgnevuste koguväärtus jagatud aastase brutosissetulekuga. Arvutatud võlgnevusi omavate leibkondade kohta.
- **Laenumaksete-sissetuleku suhtarv:** leibkonna kuiste laenumaksete ja kuise brutosissetuleku jagatis. Arvutatud võlgnevusi omavate leibkondade kohta. Arvelduskrediidiga ja krediitkaardivõlgnevusega seotud laenumakseid pole arvesse võetud, kuna seda informatsiooni HFCS ei kogunud.
- **Laenujäagi suhe peamise elukoha väärtusesse:** eluasemelaenu jääk jagatud eluaseme hetkeväärtusega. Arvutaud eluasemelaene omavate leibkondade kohta.
- **Likviidsete netovarade-sissetuleku suhtarv:** likviidsete netovarade koguväärtus jagatud leibkonna aastase brutosissetulekuga. Likviidsete netovarade arvutamiseks liidetakse kokku järgmiste varade väärtused: hoiused, investeerimisfondid, võlakirjad, ettevõtlusvara (passiivne omand) ja börsil kaubeldavad aktsiad. Sellest lahutatakse arvelduskrediit, krediitkaardivõlad jm tagatiseta laenud. Arvutatakse kõikide leibkondade kohta.

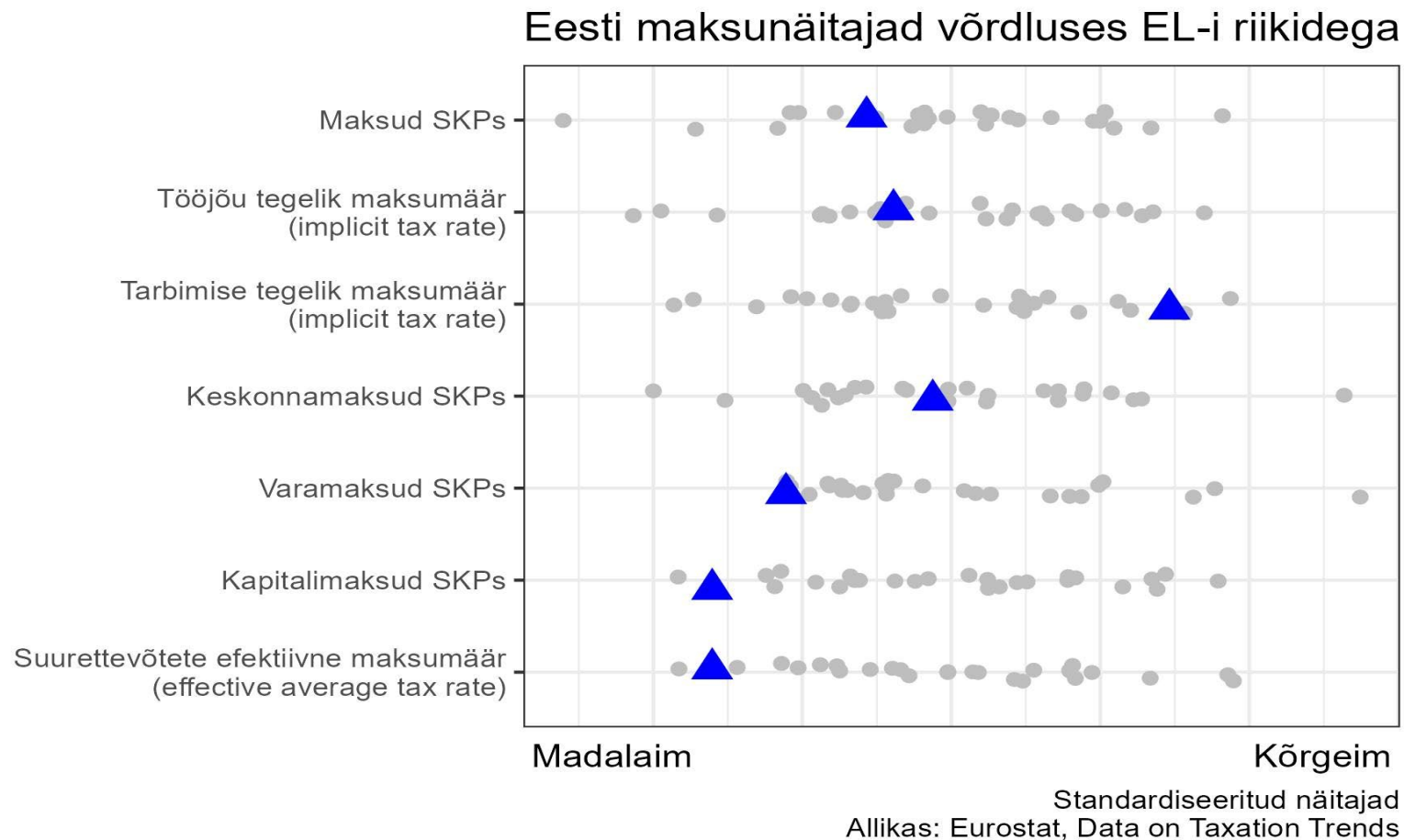
Varad on kõige ebavõrdsemalt jaotunud, seejärel sissetulekud ning tarbimine

Netovara, sissetuleku ja tarbimise Lorenzi kõverad (Eesti HFCS 2013. a. andmed)



- Netovara (sissetulekute, tarbimise) Lorenzi kõver kajastab vastavale protsendile leibkondadest kuuluva netovara (sissetulekute, tarbimise) osakaalu.
- Netovara (sissetulekute, tarbimise) võrdse jaotuse korral langeks diagonaalne punktiirjoon joonisel Lorezi kõveraga kokku.
- Mida kaugemal on Lorenzi kõver diagonaaljoonest, seda ebavõrdsem on netovara (sissetulekute, tarbimise) jaotus.

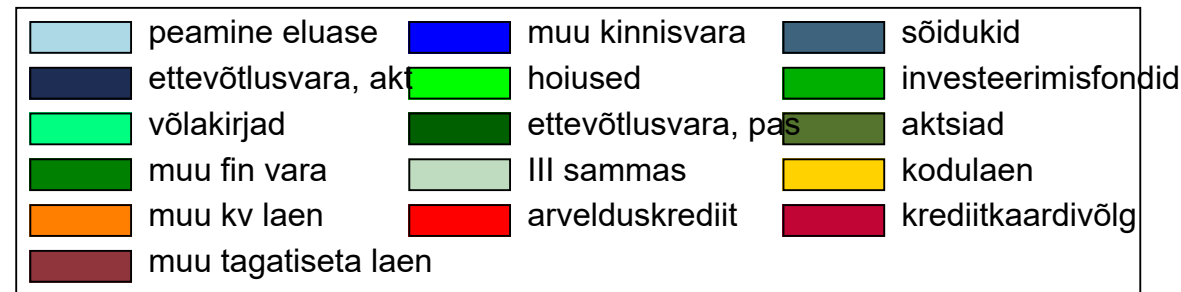
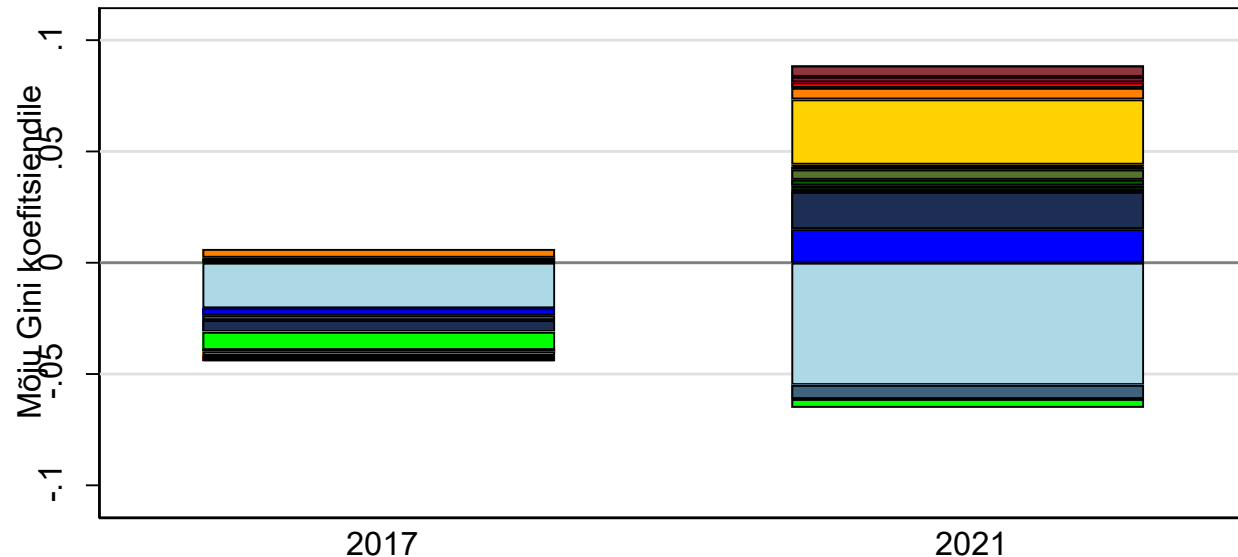
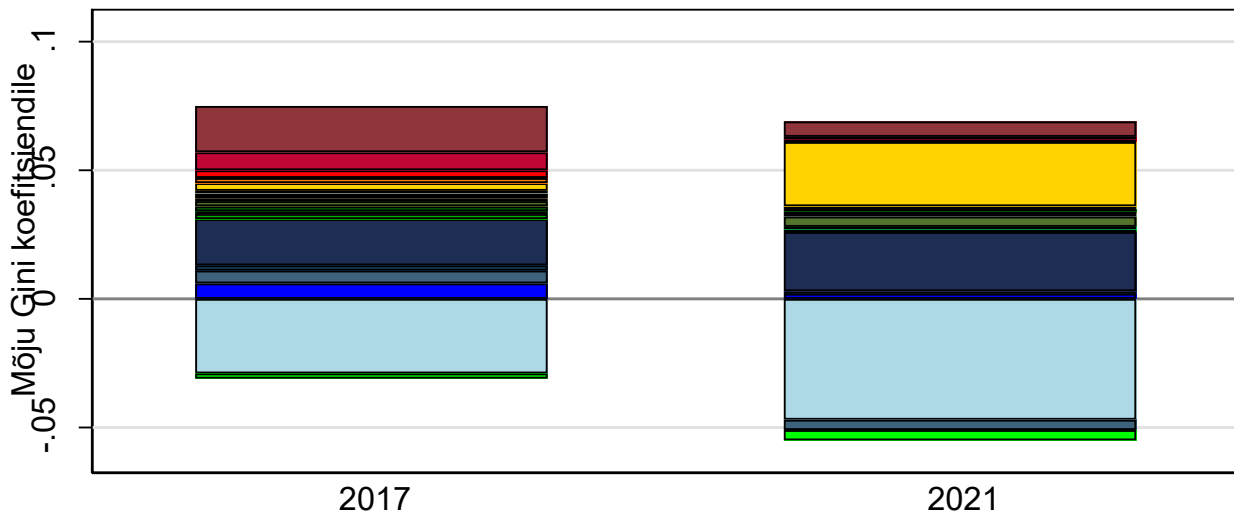
Eesti tegelik maksukoormus võrreldes teiste EL riikidega, aprill 2023



Lermani ja Yitzhaki (1985) dekomponeerimine, 2021, i=5

Komponent	Osakaal, s	Gini, g	Korrelatsioon, r	c=g*r	s*g*r	s*g*r/G	Elastsus, s*g*r/G-s
Leibkonna peamine eluase	0.461	0.595	0.849	0.505	0.233	0.325	-0.136
Muu kinnisvara	0.157	0.878	0.836	0.734	0.115	0.160	0.004
Sõidukid	0.027	0.776	0.546	0.424	0.012	0.016	-0.011
Väärisesemed	0.006	0.968	0.626	0.606	0.004	0.005	-0.001
Ettevõtlus-vara (kus leibkonnaliige töötab)	0.288	0.991	0.980	0.971	0.280	0.391	0.103
Hoiused	0.108	0.772	0.756	0.583	0.063	0.088	-0.020
Investeeringufondid	0.009	0.990	0.878	0.869	0.008	0.011	0.002
Võlakirjad	0.001	0.997	0.887	0.884	0.001	0.001	0.000
Ettevõtlusvara (kus leibkonnaliikmed ei tööta)	0.003	0.997	0.880	0.878	0.003	0.004	0.001
Aktsiad	0.016	0.990	0.897	0.888	0.014	0.020	0.004
Panga või investeerimisfirma hallatav konto	0.000	1.000	0.982	0.982	0.000	0.000	0.000
Laenud teistele leibkondadele	0.002	0.984	0.501	0.493	0.001	0.002	-0.001
Muud finantsvarad	0.007	0.990	0.785	0.777	0.005	0.008	0.001
Vabatahtlikud pensionifondid	0.009	0.945	0.714	0.675	0.006	0.009	-0.001
Laenud peamise elukoha tagatisel	-0.076	-0.879	-0.369	0.324	-0.025	-0.034	0.042
Laenud muu kinnisvara tagatisel	-0.008	-0.990	-0.617	0.611	-0.005	-0.007	0.001
Miinuses arvelduskrediit	0.000	-0.991	-0.081	0.080	0.000	0.000	0.000
Krediitkaardivõlad	-0.001	-0.919	-0.051	0.046	0.000	0.000	0.001
Muud tagatiseta tarbimislaenud	-0.009	-0.892	0.205	-0.183	0.002	0.002	0.012

Komponentide panus netovara Gini koefitsiendi dünaamikasse: küsitlus (vasak) vs register (parem)



Komponentide panus netovara Gini koefitsiendi dünaamikasse, registrid: leibkonnad (vasak) vs isikud (parem)

