

# Täiendavad juhised klientide klassifitseerimiseks aruandluses

## Sisukord

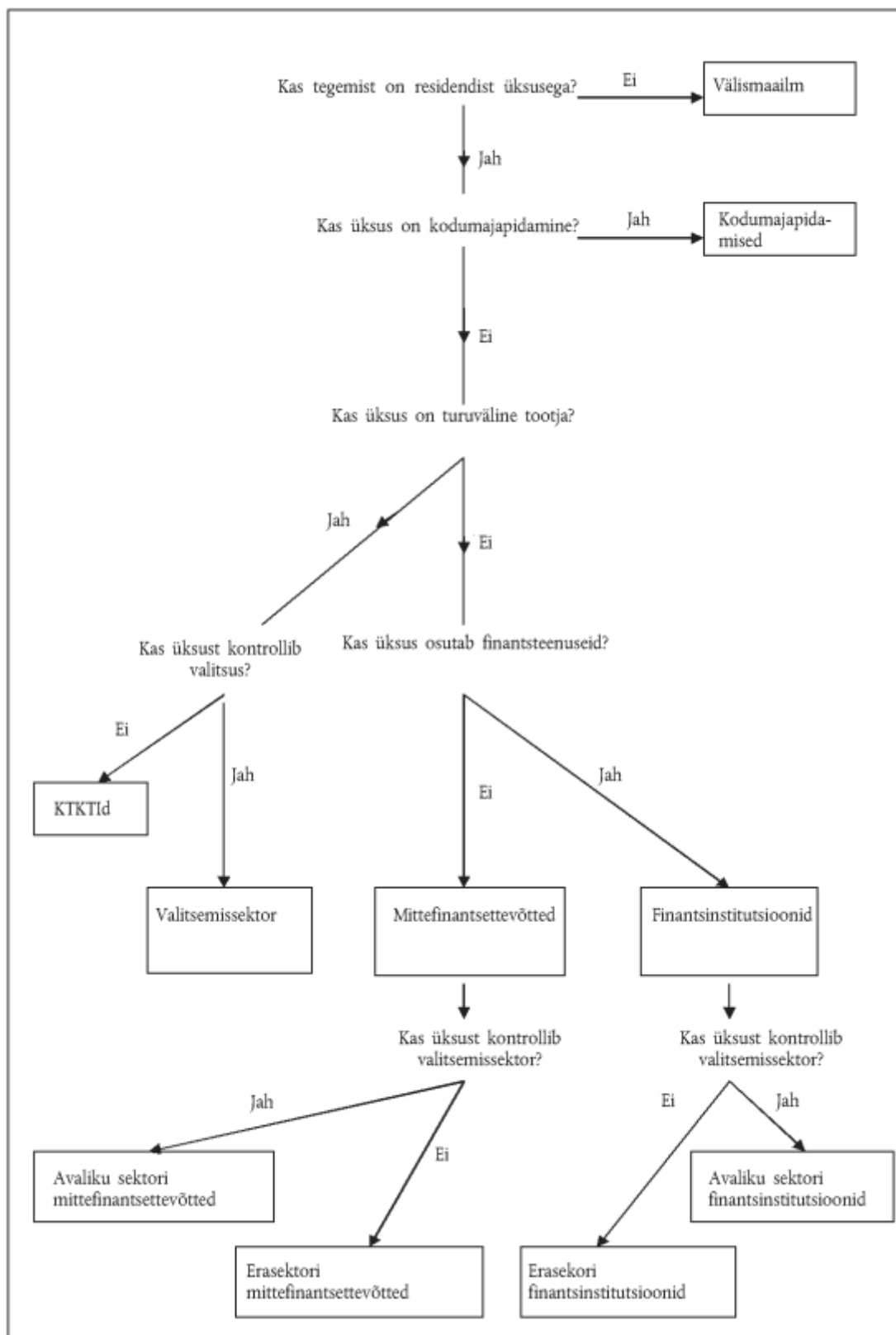
1.	ESA2010 institutsionaalsed sektorid .....	1
1.1.	Valitsemissektor (S.13) .....	3
1.2.	Finantsinstitutsioonid (S.12).....	3
1.3.	Mittefinantsettevõtted (S.11) .....	7
1.4.	Kodumajapidamine (S.14) .....	7
1.5.	Kodumajapidamisi teenindav kasumitaotluseta institutsioon (S. 15).....	8
2.	Kliendi identifikaatori ja ESA 2010 institutsionaalsete sektorite vahelised seosed .....	9
3.	Eesti Panga aruandluses kasutatava kliendi ja kliendi täiendava määratluse identifikaatorite vahelised seosed .....	10
4.	Rahvusvaheliste organisatsioonide klassifitseerimine .....	11

## 1. ESA2010 institutsionaalsed sektorid

Krediidasutuste aruandluses tuleb tehingute vastaspooli (klient/emitent) grupeerida aruandes ette antud jaotuse alusel. Need jaotused ilmnevad kliendi või väärtpaberi emitendi identifikaatoris ja kliendi täiendava määratluse identifikaatoris. Kliendigrupid on kooskõlas Euroopa Liidu statistika koostamiseks kasutatava Euroopa rahvamajanduse ja regionaalse arvepidamise süsteemiga ([Euroopa Parlamendi ja nõukogu määruse \(EL\) nr 549/2013, 21. mai 2013, Euroopa Liidus kasutatav Euroopa rahvamajanduse ja regionaalse arvepidamise süsteem](#) – (ESA 2010)). ESA 2010s nimetatakse selliseid kliendigruppe institutsionaalseteks sektoriteks ning nendel sektoritel võib omakorda olla alamsektoreid.

Alljärgnevalt on lühidalt kokku võetud ESA2010s toodud krediidasutuste aruandluse koostamise seisukohalt olulisemate institutsionaalsete sektorite ja neisse kuuluvate üksuste gruppide kirjeldused. Lisatud on ka näiteid, millised üksused Eesti tingimustes ühte või teise kliendisektorisse kuuluda võiksid. Nendele samadele põhimõtetele tugineb ka Statistikaameti koostatav ja avaldatav [Eesti majandusüksuste nimekiri](#), mida uuendatakse kord aastas detsembri alguses ning mis on samuti mõeldud abistamiseks aruandjaid majandusüksuste institutsionaalsetesse sektoritesse klassifitseerimisel. Visuaalselt hea ülevaate otsustamiseks, millisesse institutsionaalsesse sektorisse majandusüksust klassifitseerida annab ESA2010s toodud *Diagramm 2.1. Üksuste liigitamine sektoritesse* ([ESA2010](#) – lk 63):

Diagramm 2.1. Üksuste liigitamine sektoritesse



## 1.1. Valitsemissektor (S.13)

**1.1.1. Keskvalitsus** (S. 1311) on üldine määratlus iga valitsus- ja riigiasutuse kohta, mille tegevus ulatub üle kogu riigi majandusterritooriumi. Siia kuuluvad ka ettevõtjad ja kasumit mittetaotlevad institutsioonid, mida kontrollib ja mille kuludest katab üle poole keskvalitsus ning mille tegevus hõlmab kogu riigi majandusterritooriumi. Siia ei kuulu riiklikud sotsiaalkindlustusfondid. Eestis hõlmab keskvalitsus näiteks alljärgnevat institutsioone:

- Riigikogu, Vabariigi Presidendi Kantselei, Riigikontroll, Õiguskantsler, Riigikohus, Riigikantselei, ministriumid ja maavalitsused ning nende valitsemisala asutused (siia kuuluvad ka Eesti Vabariigi saatkonnad ja konsulaadid);
- muud avalik-õiguslikud juriidilised isikud tsiviilseadustiku üldosa seaduse § 25 lõike 2 mõistes, välja arvatud Eesti Pank, Eesti Haigekassa, Eesti Töötukassa ja avalik-õiguslikud kutseühendused;
- riigi ja avalik-õiguslike juriidiliste isikute asutatud ettevõtjad ja sihtasutused, mille kuludest katavad üle poole eelnimetatud isikud. Siia kuuluvad näiteks sihtasutus Tartu Ülikooli Kliinikum, Teaduskeskus Ahhaa sihtasutus, Lõuna-Eesti Haigla AS, Riigi Kinnisvara AS, Eesti Vedelkütusevaru Agentuur AS, TS Laevad OÜ.

**1.1.2. Kohalik omavalitsus** (S.1313) on üldine määratlus iga kohaliku omavalitsusüksuse kohta, mille hulka kuuluvad ka kohaliku omavalitsuse hallatavad munitsipaalasutused ja kohalike omavalitsusüksuste asutatud ettevõtjad ning kasumit mittetaotlevad institutsioonid, mille kuludest katavad üle poole kohaliku omavalitsuse üksused.

Eestis klassifitseeritakse kohaliku omavalitsuse hulka näiteks Haapsalu Linnahooldus OÜ, Kadrina Hooldekodu OÜ, Ida-Tallinna Keskaigla AS, sihtasutus Tartu Kultuurkapital, Narva Haigla sihtasutus.

**1.1.3. Riiklik sotsiaalkindlustusfond** (S.1314) on üldine määratlus iga riikliku ja kohaliku institutsionaalse üksuse kohta, mille põhitegevusala on sotsiaaltoetuste pakkumine ja mis vastab järgmisele kahele kriteeriumile:

- seaduse või muu õigusakti kohaselt kindlaks määratud isikutel või isikute rühmadel on kohustus osaleda sotsiaalkindlustuse skeemides või maksta osamakseid;
- valitsemissektor vastutab institutsiooni juhtimise eest, kehtestades või heaks kiites osamakseid ja sotsiaaltoetusi sõltumata oma rollist järelevalvet teostava organi või tööandjana.

Eestis on riiklikud sotsiaalkindlustusfondid Eesti Haigekassa ja Eesti Töötukassa.

## 1.2. Finantsinstitutsioonid (S.12)

**1.2.1. Rahaloomeasutus** on Euroopa Keskpank, Euroopa Liidu liikmesriigi keskpang ja need krediidasutused, e-raha asutused ja muud hoiuseid kaasavad ettevõtjad, mis vastavad Euroopa Keskpanga sellekohases määruses (Euroopa Keskpanga määrus nr 2021/379, 22. jaanuar 2021, krediidasutuste ja rahaloomeasutuste sektori bilansikirjete kohta (uuesti sõnastatud)) esitatud rahaloomeasutuse definitsioonile. Rahaloomeasutuste täielik nimekiri on avaldatud [Euroopa Keskpanga kodulehel](#).

- **Keskpank** (S.121) on juriidiline isik, mille peamine ülesanne on raha emiteerimine ja selle väärtuse säilitamine ning riigi rahvusvaheliste reservide osaline või täielik hoidmine. Eesti keskpank on Eesti Pank.
- **Krediidiasutus** (S.122) on finantsettevõtja, mille peamiseks ja püsivaks majandustegevuseks on avalikkuselt hoiuste ja muude tagasimakstavate vahendite kaasamine ning oma arvel ja nimel laenu andmine või muu finantseerimine.  
Eestis on krediidiasutus krediidiasutuste seaduse kohaselt krediidiasutusena määratletud äriühing.
- **Muu hoiuseid kaasav ettevõtja** (S.122) on mittekrediidiasutusest finantsettevõtja, mis võtab avalikkuselt vastu hoiuseid ja/või hoiustele sarnaseid vahendeid ning annab omal arvel laenu ja/või investeerib väärtpaperitesse. Siia kuuluvad ka e-raha asutused, mis väljastavad maksevahendeid elektroonilise raha kujul.  
Eestis on muudeks hoiuseid kaasavateks ettevõtjateks näiteks hoiu-laenuühistud.
- **Rahaturufond** (S.123) on investeerimisfond, mille emiteeritud osakud on likviidsuse mõttes alternatiiviks hoiustele ja mis investeerivad teiste rahaturufondide osakutesse ja/või muudesse võlainstrumentidesse, mille järelejäänud tähtaeg on kuni 1 aasta, ja/või hoiustesse, mille tulusus on lähedane rahaturuinstrumentide tulususele.

**1.2.2. Muu investeerimisfond** (S. 124) on finantsvahendusega tegelev kollektiivne investeerimiskeem, mille raames kaasatakse avalikkuselt kapitali ning investeeritakse seda finants- ja mittefinantsvarasse (peamiselt kinnisvarasse). Käesolevas mõistes hõlmab „avalikkus” jae-, kutselisi ja institutsionaalseid investoreid. Investeerimisfondide hulka kuuluvad:

- üksused, mille osakuid või aktsiaid ostetakse omaniku nõudel tagasi või lunastatakse otseselt või kaudselt ettevõtja vara arvel;
- üksused, mis on emiteerinud kindla arvu aktsiaid ja mille aktsionärid peavad fondi sisenemiseks või sealt lahkumiseks ostma või müüma olemasolevaid aktsiaid.

Muude investeerimisfondide hulka ei kuulu rahaturu- ega pensionifondid.

Eestis on investeerimisfond investeerimisfondide seaduse § 2 kohaselt moodustatud fondid ja Euroopa Keskpanga investeerimisfondide definitsioonile vastavad era- ja riskikapitalifondid, aga ka kogumispensionide seaduses määratletud kohustuslikud ja vabatahtlikud pensionifondid. Euroopa Liidus tegutsevate investeerimisfondide nimekiri on kättesaadav Euroopa Keskpanga veebilehe [Lists of financial institutions](#) kaudu. Andmeid uuendatakse kvartali sammuga.

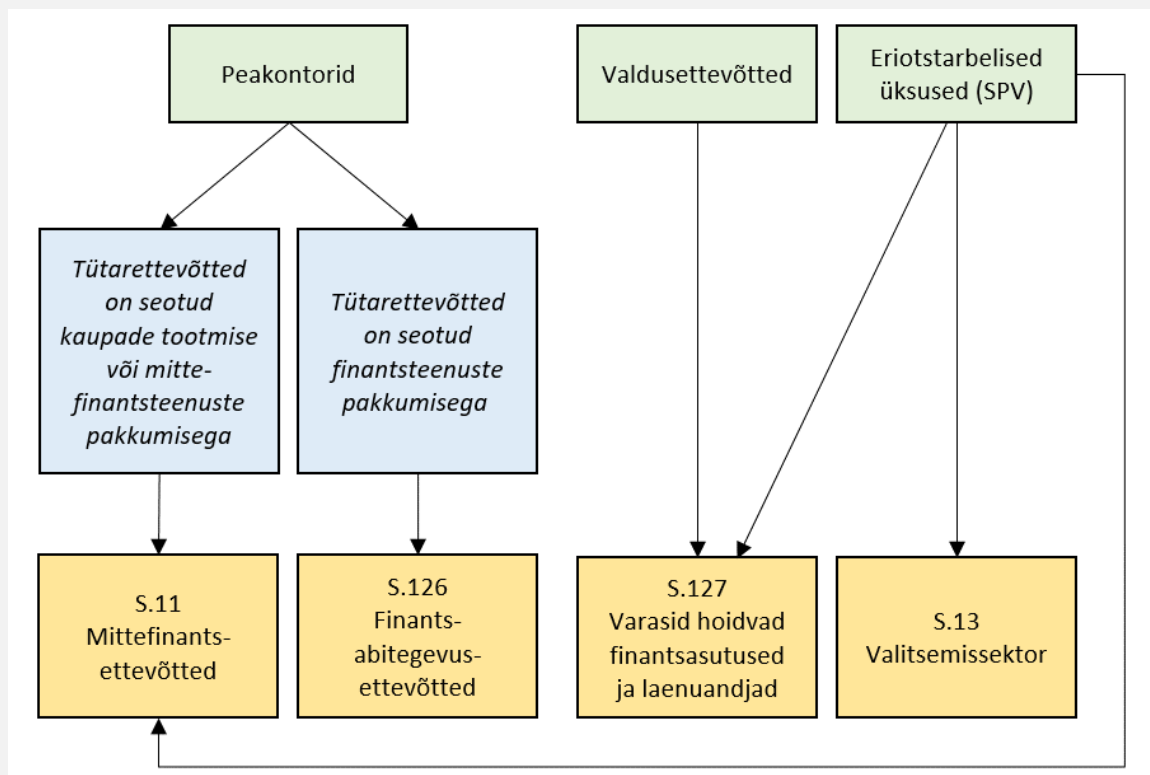
**1.2.3. Muu finantseerimisasutus on:**

- **Finantsvahendusettevõtja** (S.125) – ettevõtte, mis osutab finantsvahenduse teenuseid, võttes kohustusi muul kujul kui raha, hoiused, investeerimisfondide osakud või seoses kindlustus- ja pensioniskeemidega. Finantsvahenduse käigus liiguvad vahendid neilt üksustelt, kellel on vahendite ülejääk, sellistele üksustele, kellel on nende puudus. Finantsvahendaja ei toimi üksnes selliste teiste institutsionaalsete üksuste agendina, vaid võtab endale riski, omandades finantsvara ja võttes kohustusi omal vastutusel. Finantsvahendajaid tegelevad peamiselt pikaajalise rahastamisega. Finantsvahendusettevõtjad on näiteks investeerimisühing, liisinguettevõtte, faktooringuettevõtte, muu laenuandmisele spetsialiseerunud ettevõtja, väärtpaperistaja, keskne vastaspool (*central counterparty*).

- **Väärtpaberistaja** on üksus, mille peamine tegevusala on viia läbi väärtpaberistamise tehinguid. Väärtpaberistamine on võlaväärtpaberite emissioon, mille puhul kupongi- või põhiosamaksed on tagatud konkreetse varaga või tulevaste tuluvoogudega. Euroopa Liidus tegutsevate väärtpaberistajate nimekiri on kättesaadav Euroopa Keskpanga veebilehe [Lists of financial institutions](#) kaudu. Andmeid uuendatakse kvartali sammuga.
  - **Keskne vastaspool** on üksus, mis tegutseb õiguspäraselt ühel või mitmel finantsturul sõlmitud lepingute vahendajana ja on iga müüja suhtes ostja ja iga ostja suhtes müüja.
- **finantsvahenduse abiettevõtja** (S.126) – ettevõtja, mis osutab finantsvahenduse abiteenuseid. Need on teenused, mida on vaja tehingute sooritamiseks finantsvara ja kohustustega või vahendite ümberkujundamiseks. Finantsvahenduse abiettevõtja tegeleb peamiselt finantsvahendusega tihedalt seotud tegevusega, kuid ei ole ise finantsvahendaja, sest ei võta endale riske finantsvara või kohustuste omandamisega. Finantsvahenduse abiettevõtja on näiteks reguleeritud väärtpaberituru korraldaja, väärtpaberiarveldussüsteemi korraldaja, väärtpaberite registreerimise teenust osutav ettevõtja, finantskonsultatsioon osutav ettevõtja, makseasutus, fondivalitseja, väärtpaberimaakler, kindlustusmaakler, finantsturu järelevalveasutus, valuutavahetaja. Siia kuuluvad ka ettevõtete peakontorid, kui nende kõigi või enamiku tütarettevõtjate peamine tegevusala on finantsvahendus- ja/või finantsvahenduse abiteenuste osutamine. Finantsvahenduse abiettevõtjad on ka finantsettevõtjate asutatud ja neid teenindavad kasumitaoluseta institutsioonid (nt Eesti Pangaliit, Eesti Liisingühingute Liit, Eesti Kindlustusseltside Liit). Ka Finantsinspektsioon, kui peamiselt turuosaliste poolt finantseeritud järelevalveasutus, kuulub finantsvahenduse abiettevõtjate hulka.
  - **varasid hoidev finantsettevõtja ja laenuandjad** (S.127) – ettevõtja, mis ei tegele finantsvahendusega ega osuta finantsvahenduse abiteenuseid ning mille puhul enamiku nende varade või kohustustega ei kaubelda avatud turgudel. Nendeks on peamiselt järgmised üksused:
    - juriidilise staatusega usaldusfond, pärandvara üksus, riulifirma vms;
    - valdusettevõtja, s.o ettevõtja, mille ainus ülesanne on oma tütarettevõtjate aktsiate/osade hoidmine,
    - institutsionaalsete üksustena käsitletavat eriotstarbelised üksused (SPV – *special purpose vehicles*), mis koguvad emaettevõtte tarbeks vahendeid avatud turgudelt;
    - üksused, mis osutavad finantsteenuseid ainult oma rahaliste vahenditega või sponsori pakutud rahaliste vahenditega teatavale hulgale klientidele ning võtavad endale finantsriski võlgniku maksejõuetuks muutumise korral. Selliste üksuste näited on laenuandjad, õppelaenu andmise või väliskaubanduse finantseerimisega tegelevad ettevõtjad, mis laenavad välja sponsoritelt, nt valitsusüksuselt või kasumitaoluseta institutsioonidelt saadud vahendeid, ning pandimajad, kelle peamine tegevusala on laenuandmine;
    - eriotstarbelised valitsemissektori fondid, mida tavaliselt nimetatakse riiklikeks investeerimisfondideks, kui nad on klassifitseeritud finantsinstitutsioonidena.

### Peakontorite, valdusettevõtete ja eriotstarbeliste üksuste klassifitseerimine

Üks keerukamaid üksuste klassifitseerimise juhtumeid on ettevõtete peakontorite ja valdusettevõtete vahel vahet tegemine ning otsustamine, millisesse sektorisse need kuuluvad. Sektorite vahel valimine võib olla keerukam ka eriotstarbeliste üksuste puhul. Kokkuvõtlikult esinevad järgmised võimalikud seosed:



Peakontor (EMTAK 70101) tegeleb ettevõtte grupi kuuluvate üksuste juhtimise ja järelevalvega, ettevõtte strateegilise või organisatsioonilise planeerimise ja otsuste tegemisega. Olenevalt sellest, millise tegevusvaldkonnaga tütarettevõtted on ettevõtete grupis ülekaalus kuuluvad peakontorid, kas mittefinants- või finantssektorisse. Finantssektoris kuuluvad peakontorid muu finantsabitegevuse alamsektorisse (S. 126), sest nende tegevus on sisuliselt ettevõtte grupi kuuluvate ettevõtete abistamine.

Valdusettevõtted (EMTAK 64201) on üksused, mille põhitegevus on tütarettevõtete aktsiate/osade hoidmine kontrolli võimaldaval tasemel. Valdusettevõtted ei osuta muid teenuseid ei grupi siseselt ega väliselt ning nad ei osale grupi kuuluvate ettevõtete juhtimises.

Kuna ESA2010s toodud valdusettevõtete määratlemise juhised on võrdlemisi üldsõnalised, siis on neid rahvusvaheliste organisatsioonide (nt Eurostat, Euroopa Keskpank, OECD) tasemel edasi arendatud. Tulemuseks on soovituslikud täiendavad kriteeriumid, mille alusel tuvastada (nt minimaalne müügitulu ja töajookulu), et ettevõtte on vaid passiivne tütarettevõtete aktsiate/osade hoidja ja ei osuta mingisuguseid teenuseid.

Eriotstarbeline üksus klassifitseeritakse sektorisse, mis vastab tema põhitegevusalale – seega võib ta kuuluda nii mittefinants- (S.11), finants- (S.12) kui ka valitsemissektorisse (S.13).

**1.2.4. Kindlustusandja** (S.128) on finantsettevõtja, mille peamine ja püsiv tegevus on kindlustusjuhtumi toimumise korral kindlustusjuhtumi tõttu tekkinud kahju hüvitamine või kokkulepitud rahasumma maksmine peamiselt otse- või edasikindlustuse kujul. Eestis on kindlustusandja kindlustustegevuse seaduse § 3 lõikes 1 nimetatud äriühing.

**1.2.5. Pensionifond** (S.129) on vara kogum, mis on kogutud fondis osaleva töötaja enda ja/või tööandja poolt eesmärgiga tagada sissetulek pensionieas või töövõimetusel korral. Alates 2021 aastast ei ole Eestis statistilise klassifikatsiooni kohaselt pensionifondide definitsioonile vastavaid pensionifonde. Euroopa Liidus tegutsevate pensionifondide nimekiri on kättesaadav Euroopa Keskpanka veebilehe [Lists of financial institutions](#) kaudu. Andmeid uuendatakse kvartali sammuga.

### 1.3. Mittefinantsettevõtted (S.11)

**1.3.1. Riigi ja kohaliku omavalitsuse mittefinantsettevõtja** on iseseisev juriidiline üksus, mille põhitegevusala on turukaupade tootmine ja mittefinantsteenuste osutamine ning mida kontrollib keskvalitsus või kohalik omavalitsus, kuid mille kuludest katavad laekumised keskvalitsuse ja kohalike omavalitsuste üksustelt vähem kui pool. Siia kuuluvad ka riigi- ja kohaliku omavalitsuse mittefinantsettevõtete asutatud ning neid teenindavad kasumitaotluseta institutsioonid.

Eestis kuulub selle määratluse alla äriühing, mille üle omab keskvalitsus, kohaliku omavalitsuse üksus või muu avalik-õiguslik juriidiline isik valitsevat mõju (kontrolli) väärtipaberituruse seaduse tähenduses, kuid mis ei ole kutseline investor väärtipaberituruse seaduse § 6 lõike 2 mõttes. Riigi ja kohaliku omavalitsuse mittefinantsettevõtjad on ka riigi tulundusasutused (nt Riigimetsa Majandamise Keskus). Siia ei kuulu keskvalitsuse või kohaliku omavalitsuse koosseisu arvatud äriühingud.

**1.3.2. Muu mittefinantsettevõtja** on iseseisev juriidiline üksus, mille põhitegevusala on turukaupade tootmine ja mittefinantsteenuste osutamine ning mida ei kontrolli keskvalitsus või kohalik omavalitsus. Siia kuuluvad ka muude mittefinantsettevõtjate asutatud ning neid teenindavad kasumitaotluseta institutsioonid.

Eestis kuuluvad siia mittefinantsteenuseid osutavad äriühingud, kümne ja enama töötajaga füüsilisest isikust ettevõtjad, avalik-õigusliku ameti kandjad (nt notarid, vandetõlgid, kohtutäiturid) ja äriühinguid teenindavad mittetulundusühingud (nt Eesti Väike- ja Keskmiste Ettevõtjate Assotsiatsioon, Eesti Kaupmeeste Liit, Eesti Betooniühing).

### 1.4. Kodumajapidamine (S.14)

Kodumajapidamine hõlmab peamiselt tarbijatena tegutsevaid üksikisikuid või üksikisikute rühmasid. Siia klassifitseeritakse ka kodumajapidamistest tööandjad ja füüsilisest isikust ettevõtjad, kui nende tulu turukaupade tootmisest või teenuste osutamisest moodustab peamise osa nende sissetulekust. Juhul, kui kodumajapidamise äritegevus on märkimisväärse mahuga ja eraldatav iseseisvaks üksuseks, siis klassifitseeritakse see osa kodumajapidamise tegevusest mittefinantsettevõtja või muu finantseerimisasutuse sektorisse.

Eestis kuuluvad siia peale eraisikute ka füüsilisest isikust ettevõtjad, kes on tööandjaks kuni üheksale töötajale. Need füüsilisest isikust ettevõtjad, kelle palgatöötajate olemasolu ei ole võimalik kindlaks teha, klassifitseeritakse samuti kodumajapidamiste hulka.

### 1.5. Kodumajapidamisi teenindav kasumitaotluseta institutsioon (S. 15)

Kodumajapidamisi teenindav kasumitaotluseta institutsioon on juriidiline üksus, mille tegevuse eesmärk ei ole majandustegevuse kaudu tulu saamine ning mis teenindab kodumajapidamisi. Selle üksuse peamised ressursid moodustuvad kodumajapidamiste vabatahtlikest rahalistest või mitterahalistest maksetest, valitsemissektori tehtavatest maksetest ja omanditulust.

Eestis kuuluvad siia näiteks korteriühistud, garaažiühistud, kultuuriklubid, ametiühingud, kirikud, erakonnad jms mittetulundusühingud ning erakapitalil põhinevad sihtasutused.



## 2. Kliendi identifikaatori ja ESA 2010 institutsionaalsete sektorite vahelised seosed

Alljärgnev tabel kirjeldab seoseid krediidasutuste (ja ka mitmel pool teiste finantssektori üksuste) aruandluses kasutatava kliendi/emitendi identifikaatori ja ESA 2010 institutsionaalsete sektorite/alamsektorite vahel ning tabelit saab seega kasutada esialgse teejuhina klientide täpsemaks klassifitseerimiseks.

Identif. nr	Kliendi identifikaator	ESA 2010 kood	ESA sektorid/alamsektorid
		<b>S.13</b>	<b>Valitsemissektor</b>
1	Keskvalitsus	<b>S.1311</b>	Keskvalitsus
2	Kohalik omavalitsus	<b>S.1313</b>	Kohalik omavalitsus
13	Riiklik sotsiaalkindlustusfond	<b>S.1314</b>	Riiklikud sotsiaalkindlustusfondid
		<b>S.12</b>	<b>Finantsettevõtted</b>
12	Keskpank	<b>S.121</b>	Keskpank
6	Krediidasutus	S.122	Hoiuseid kaasavad ettevõtted
15	Muu hoiuseid kaasav ettevõtja		
16	Rahaturufond	S.123	Rahaturufondid
17	Kindlustusandja	<b>S.128</b>	Kindlustusandjad
18	Pensionifond	<b>S.129</b>	Pensionifondid
19	Muu investeerimisfond	S.124	Investeerimisfondid, v.a rahaturufondid ja pensionifondid
20	Muu finantseerimisasutus	S.125	Muud finantseerimisasutused
		S.126	Finantsvahenduse abiettevõtted
		S.127	Varasid hoidvad finantsasutused ja laenuandjad
7	Riigi- ja kohaliku omavalitsuse mittefinantsettevõtja	<b>S.11</b>	<b>Mittefinantsettevõtted</b>
8	Muu mittefinantsettevõtja		
10	Kodumajapidamine	<b>S.14</b>	<b>Kodumajapidamised</b>
9	Kodumajapidamisi teenindav kasumitaotluseta institutsioon	<b>S.15</b>	<b>Kodumajapidamisi teenindavad kasumitaotluseta institutsioonid</b>

### 3. Eesti Panga aruandluses kasutatava kliendi ja kliendi täiendava määratluse identifikaatorite vahelised seosed

Identifikaatorite „kliendi täiendav määratlus“ ja „klient“ vahel kehtivad kindlad seosed. Alljärgnev tabel ülevaate, millisbinatsioonid nende identifikaatorite vahel on võimalikud.

Kliendi täiendava määratluse identifikaator	Identif. nr	Kliendi identifikaator	Identif. nr
Grupisisene rahaloomeasutus	7	Krediidasutus	6
Muu rahaloomeasutus	8	Keskpank	12
		Krediidasutus	6
		Muu hoiuseid kaasav ettevõtja	15
		Rahaturufond	16
Keskne vastaspool	4	Muu finantseerimisasutus	20
Väärtpaberistaja	5	Muu finantseerimisasutus	20
Euroopa Investeerimispank (EIB)	20	Krediidasutus	6
Euroopa stabiilsusmehhanism (ESM)	21	Keskvalitsus	1
Ühtne Kriisilahendusnõukogu (SRB)	22	Keskvalitsus	1
Rahvusvaheline organisatsioon	9	Keskvalitsus	1
		Keskpank	12
		Muu finantseerimisasutus	20
		Krediidasutus	6
Finantsvahenduse abiettevõtja	23	Muu finantseerimisasutus	20
Varasid hoidev finantsettevõtja ja laenuandja	24	Muu finantseerimisasutus	20

#### 4. Rahvusvaheliste organisatsioonide klassifitseerimine

Kokku lepitud metoodika kohaselt võib rahvusvaheline organisatsioon esineda neljas kliendigrupis: keskvalitsus, keskpang, krediidasutus ja muu finantseerimisasutus. Rahvusvahelist organisatsiooni käsitatakse üldjuhul valitsemissektori üksusena. Erandiks on organisatsioonid, mis on seotud mingit laadi pangandustegevusega – need võivad olla klassifitseeritud nii krediidasutuse kui ka muu finantseerimisasutusena. Kui nende organisatsioonide (neid nimetatakse sageli ka arengupankadeks) peamine tegevus on seotud pikaajaliste finantseerimisprojektidega, siis tuleb need klassifitseerida muu finantseerimisasutusena. Ülejäänud pangandusliku iseloomuga organisatsioonid jäävad krediidasutuste hulka. Mõnel juhul võib esineda keskpanga ja rahvusvahelise organisatsiooni kombinatsioon (nt Rahvusvaheline Arvelduspank (BIS – *Bank for International Settlements*), mida käsitatakse kliendisektori mõttes keskpangana.

Allpool on esitatud mittetäielik loetelu rahvusvahelistest organisatsioonidest koos viitega, millise kliendi identifikaatori ja residentsusega tuleks neid Eesti Pangale ja Finantsinspeksioonile esitatavas aruandluses näidata. Residentsus määratakse (enamasti) riigi alusel, kus asub organisatsiooni peakontor.

Kliendisektor / rahvusvaheline organisatsioon	Lühend	Residentsus
<b>KESKPANK (kliendi identifikaator 12)</b>		
Bank for International Settlements	BIS	CH
International Monetary Fund	IMF	US
Eastern Caribbean Central Bank	ECCB	KN
West African Economic and Monetary Union	WAEMU	BF
<b>KREDIIDIASUTUS (kliendi identifikaator 6)</b>		
West African Monetary Agency	WAMA	SL
Latin American Reserve Fund	LARF	CO
Central Bank of West African States	BCEAO	SN
Banque des Etats de l’Afrique Central	BEAC	CM
European Investment Bank	EIB	LU
African Export-Import Bank	Afremixbank	EG
Foreign Trade Bank for Latin America	Bladex	PA
Andean Development Corporation	CAF	VE
Central American Bank for Economic Integration	CABEI	HN
<b>KESKVALITSUS (kliendi identifikaator 1)</b>		
<b>ELi institutsioonid ja üksused</b>		
European Union		BE
European Commission		BE
European Parliament		BE
Council of the European Union - Presidency		BE
Court of Justice of the European communities		LU
European Court of Auditors		LU
European Ombudsman		FR

European Data Protection Supervisor		BE
European Economic and Social Committee		BE
Committee of the Regions		BE
Office for Official Publications		LU
European Personnel Selection Office		BE
European Administrative School		BE
European Patent Office		DE
European Police College	CEPOL	UK
European Medicines Agency	EMA	UK
European Banking Authority	EBA	UK
Agency for the Cooperation of Energy Regulators	ACER	SI
European Centre for Disease Prevention and Control	ECDC	SE
European Monitoring Centre for Drugs and Drug Addiction	EMCDDA	PT
European Maritime Safety Agency	EMSA	PT
European Agency for the Management of Operational Cooperation at the External Borders	FRONTEX	PL
The European Union's Judicial Cooperation Unit	EUROJUST	NL
European Police Office	EUROPOL	NL
European Asylum Support Office	EASO	MT
Body of European Regulators for Electronic Communications	BEREC	LV
Translation Centre for the Bodies of the European Union	CdT	LU
Executive Agency for Health and Consumers	EAHC	LU
European Institute for Gender Equality	EIGE	LT
European Training Foundation	ETF	IT
European Food Safety Authority	EFSA	IT
European Foundation for the Improvement of Living and Working Conditions	EUROFOUND	IE
European Institute of Innovation and Technology	EIT	HU
European Network and Information Security Agency	ENISA	GR
European Centre for the Development of Vocational Training	Cedefop	GR
European Union Institute for Security Studies	ISS	FR
European Securities and Markets Authority	ESMA	FR
European Railway Agency	ERA	FR
European Agency for the operational management of large-scale IT systems in the area of freedom, security and justice	eu-LISA	AT
Community Plant Variety Office	CPVO	FR
European Chemicals Agency	ECHA	FI
Office for Harmonisation in the Internal Market – Trade Marks and Designs	OHIM	ES
European Union Satellite Centre	EUSC	ES
European Joint Undertaking for ITER and the Development of Fusion Energy	F4E	ES
European Fisheries Control Agency	EFCA	ES
European Agency for Safety and Health at Work	OSHA	ES

European Environment Agency	EEA	DK
European Insurance and Occupational Pensions Authority	EIOPA	DE
European Aviation Safety Agency	EASA	DE
European GNSS Supervisory Authority	GSA	CZ
Trans-European Transport Network Executive Agency	TEN-T EA	BE
Research Executive Agency	REA	BE
Executive Agency for Competitiveness and Innovation	EACI	BE
European Research Council Executive Agency	ERC	BE
European Defence Agency	EDA	BE
Education, Audiovisual and Culture Executive Agency	EACEA	BE
European Union Agency for Fundamental Rights	FRA	AT
European Financial Stability Facility	EFSF	LU
European Stability Mechanism	ESM	LU
Single Resolution Board	SRB	BE
<b>Muud Euroopa organisatsioonid</b>		
European Atomic Energy Community	EURATOM	BE
Council of Europe	CE	FR
European Free Trade Association	EFTA	CH
European Organization for Nuclear Research	CERN	DE
European Space Agency	ESA	FR
European Telecommunications Satellite Organization	EUTELSAT	FR
Western European Union	WEU	BE
<b>Valitsustevahelised organisatsioonid</b>		
Association of Southeast Asian Nations	ASEAN	ID
Caribbean Community and Common Market	CARICOM	GY
Central American Common Market	CACM	GT
Latin American Integration Association	LAIA	UY
League of Arab States	LAS	EG
North Atlantic Treaty Organisation	NATO	BE
Organisation for Economic Co-operation and Development	OECD	FR
Organization of American States	OAS	US
Organization of Central American States	OCAS	SV
Organisation of Eastern Caribbean States	OECS	LC
South Asian Association for Regional Cooperation	SAARC	NP
<b>ÜRO</b>		
United Nations Conference on Trade and Development	UNCTAD	CH
United Nations Children's Fund	UNICEF	US
Food and Agriculture Organization	FAO	IT
International Atomic Energy Agency	IAEA	AT
International Civil Aviation Organization	ICAO	CA
International Fund for Agricultural Development	IFAD	IT
International Labour Organization	ILO	CH
International Maritime Organization	IMO	UK

International Telecommunication Union	ITU	CH
United Nations Educational, Scientific and Cultural Organization	UNESCO	FR
Universal Postal Union	UPU	CH
World Health Organization	WHO	CH
World Intellectual Property Organization	WIPO	CH
World Meteorological Organization	WMO	CH
World Tourism Organization	UN WTO	ES
World Trade Organization	WTO	CH
<b>Kaubandusorganisatsioonid</b>		
International Cocoa Organization	ICCO	UK
International Coffee Organization	ICO	UK
International Cotton Advisory Committee	ICAC	US
International Jute Study Group	IJSG	BD
International Lead and Zinc Study Group	ILZSG	PT
International Olive Oil Council	IOOC	ES
International Rubber Study Group	IRSG	SG
International Sugar Organization	ISO	UK
International Grains Council	IGC	UK
Latin American Energy Organization	OLADE	EC
Organization of Arab Petroleum Exporting Countries	OAPEC	KW
Organization of the Petroleum Exporting Countries	OPEC	AT
<b>Muud</b>		
International Committee of the Red Cross	ICRC	CH
World Council of Churches	WCC	CH
International Maritime Satellite Organization	INMARSAT	UK
International Finance Facility for Immunisation	IFFIm	UK
Paris Club		FR
<b>MUU FINANTSEERIMISASUTUS (kliendi identifikaator 20)</b>		
European Bank for Reconstruction and Development	EBRD	UK
European Investment Fund	EIF	LU
International Bank for Reconstruction and Development	IBRD	US
International Development Association	IDA	US
International Finance Corporation	IFC	US
International Investment Bank	IIB	RU
International Bank for Economic Cooperation	IBEC	RU
Arab Monetary Fund	AMF	AE
African Development Bank	AfBD	CI
Arab Bank for Economic Development in Africa	BADEA	SD
Arab Fund for Economic and Social Development	AFESD	KW
Asian Development Bank	ADB	PH
Black Sea Trade and Development Bank	BSTDB	GR
Caribbean Development Bank	CDB	BB
Central African States Development Bank	CASDB	CG

Council of Europe Development Bank	CEB	FR
East African Development Bank	EADB	UG
Eurasian Development Bank	EDB	KZ
Fonds Belgo-Congolais D'Amortissement et de Gestion	RDC	BE
Inter-American Development Bank	IADB	US
Inter-American Investment Corporation	IIC	US
Islamic Development Bank	IDB	SA
Nordic Investment Bank	NIB	FI
EUROFIMA- European Company for the Financing of Railroad Rolling Stock		CH
OPEC Fund for International Development	OFID	AT
World Bank Group	WBG	US