

# Tööturu Ülevaade



**Eesti Pank**  
EUROSÜSTEEM

2026

Eesti Panga ekspertide koostatud Tööturu Ülevaade käsitleb Eesti tööjõupakkumise ja -nõudluse ning tööjõu hinna ehk palkade arengut. Keskpank jälgib tööturu arengut kahel põhjusel. Esiteks on tööjõud oluline tootmissisend, mistõttu on tööjõupakkumise või tööjõu aktiivsuse muutusel otsene mõju potentsiaalsele majanduskasvule. Teiseks võib tööturul toimuv avaldada suurt mõju inflatsioonile. Kuna euroala rahapoliitika eesmärk on hinnastabiilsus ja Eesti majandus on avatud, saab meie majandus kohanduda muutustega eelkõige tootmissisendite hindade ja koguste kaudu. Seetõttu peab tööturg olema paindlik ning palgatõus vastama tootlikkuse kasvule. Tootmiskulude kasvades ei tohi palgatõus põhjustada liiga kiiret inflatsiooni.

Koostanud	Orsolya Soosaar, Lauri Matsulevitš, Katri Urke
Toimetanud	Ragne Rambi
Küljendanud	Triinu Talve, Urmas Raidma
Võrguväljaanne	ISSN 2346-6936

## SISUKORD

KOKKUVÕTE.....	4
TÖÖJÕUNÕUDLUS.....	5
Hõive.....	5
Hõive arengu väljavaade.....	11
Tööpuudus .....	14
Taustinfo 1. 15–24aastaste töötus ja hõive Eestis.....	16
TÖÖJÕUPAKKUMINE.....	20
Taustinfo 2. Rahvastiku vananemise mõju tööturule ja majanduskasvule.....	23
KESKMINE PALK.....	26

## KOKKUVÕTE

2025. aasta suuri muutusi Eesti tööturu olukorras kaasa ei toonud. Majanduskasv jäi 0,6% juures oodatust aeglasemaks ning 2025. aasta viimaseks kvartaliks oli SKP võrreldes majanduslanguse aegse madalpunktiga jõudnud taastuda vaid 0,9%. Hõive kahanemine pidurdus, kuid otsustavalt kasvule ei pööranud. See oli ootuspärane, kuna tööturul avalduvad muutused majandusaktiivsuse suhtes viitajaga. Lisaks hoidusid majanduslanguse ajal ettevõtted töötajaid koondamast, mistõttu on tekkinud sisemine tööjõulõtk. Tänu sellele saab tootmisahtu esialgu suurendada ilma ulatuslikult uusi töötajaid värbamata.

Erasektori tööjõunõudlus jäi aasta kokkuvõttes tagasihoidlikuks, kuid palgasaajate arvu vähenemine aeglustus aasta jooksul. Töötlevas tööstuses ja ehituses palgasaajate arv kuude lõikes veidi suurenes – seda soosis elavnev välisnõudlus ja intressimäärade alanemine. Ka tööandjate hõiveootused ja vakantside arv aasta lõpus viitasid olukorra paranemisele. Samal ajal jätkus teenuste sektoris hõive vähenemine, mis oli kooskõlas nõrga sisenõudlusega 2025. aastal. Avalikus sektoris palgasaajate arv kasvas, ent kasv aeglustus märgatavalt, peegeldades eelarvepiiranguid.

Töötuse määr oli 2025. aastal keskmiselt 7,5% ehk sama kui 2024. aastal. Aasta viimases kvartalis langes töötuse määr 6,4%ni, kuid see oli tingitud tööjõus osalemise määra järsust kukumisest, mitte hõive kasvust. Registreeritud töötute arv vähenes aasta jooksul kõigis Eesti piirkondades, kokku 8,8%. Keskmises tööeas inimestega võrreldes on suurenenud noorte tööpuudus, mille taga on nii majanduslanguse mõju kui ka koolinoorte osakaalu kasv 15–24aastaste seas. Töötuse taseme poolest kuulusid Soome, Rootsi ja Eesti Euroopa Liidu riikide esiviisikusse, mis viitab sellele, et sõja- ja energiakriis mõjutas Põhja-Euroopa riikide majandust ja seeläbi ka tööturгу ebaproportsionaalselt palju.

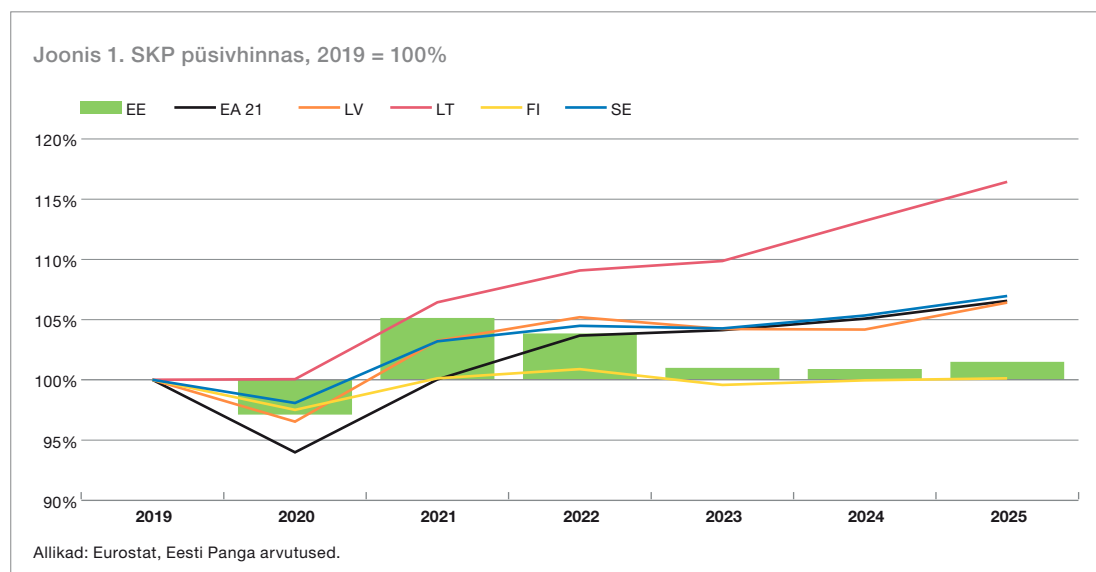
Keskmise palga kasv aeglustus eelneva aasta 8,1%-lt 2025. aastal 5,6%ni. Mõnevõrra suuremana lasksid aeglustumist paista tulumaksumuudatused. 2025. aasta esimeses kvartalis pidurdas palgakasvu see, et maksutõusu tõttu nihutati väljamaksed 2024. aasta lõppu, viimase kvartali kasvu pidurdas aga maksete edasi lükkamine 2026. aasta algusesse, sest siis ei sõltunud maksuvaba tulu enam sissetuleku suurusest. Palgakasv aeglustus ulatuslikumalt avalikus sektoris, kus kollektiivselt kokku lepitud palgatõusud jäid 2025. aastal tagasihoidlikuks. Erasektoris kasvas keskmine palk hoogsamalt ehituses ja töötlevas tööstuses kui teenuste sektoris, mis oli kooskõlas tööjõunõudluse muutusega.

Ettevaates on tööturu väljavaade Eesti Panga 2026. aasta märtsiproгноosi põhjal mõõdukalt optimistlik. Majanduskasv peaks 2026. aastal märgatavalt kiirenema ning seda toetavad nii välisturgude elavnemine kui ka eelarvest lähtuvad stiimulid. Kuna ettevõtted hoidusid kriisi ajal koondamistest, saavad nad esialgu tootmist suurendada olemas olevat tööjõureservi kasutades ja seetõttu kasvab hõive tõenäoliselt tagasihoidlikult. Töötus väheneb aeglaselt, kuid on loomuliku tööpuuduse määra lähedal. Tulumaksuküüru kaotamine 2026. aastal tõstab keskmist netopalka, mis suureneb kokku ligikaudu 10%. Peamine risk nii majanduskasvu kui ka tööturu väljavaatele on 2026. aasta alguses puhkenud USA-Iraani sõda, mis on tõstnud energiahindu ning kahjustanud ettevõtete ja majapidamiste kindlustunnet.

# TÖÖJÕUNÕUDLUS

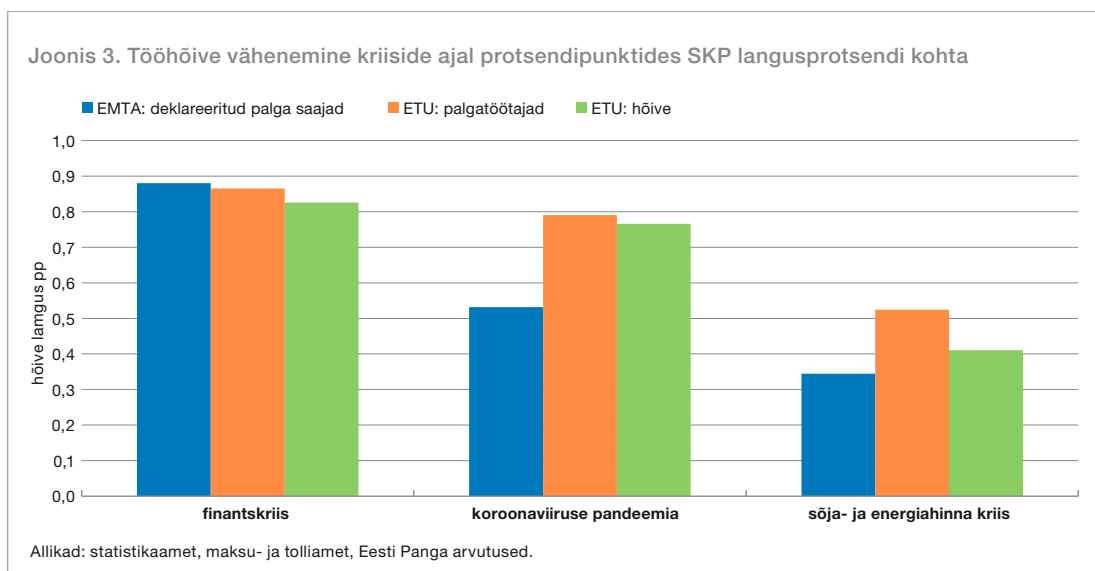
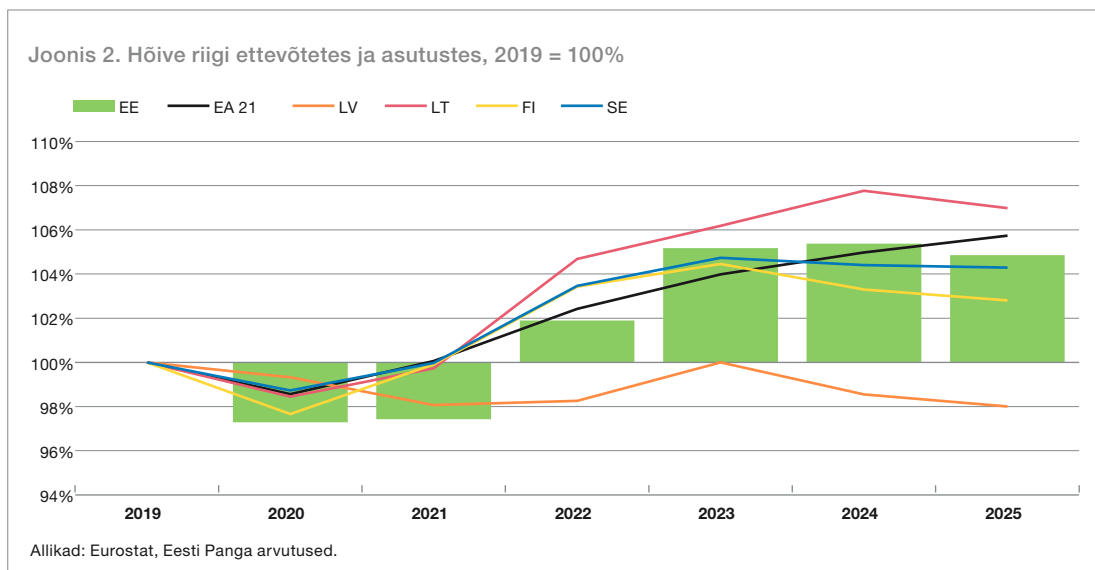
## HÕIVE

Eesti majandus hakkas pärast mitmeaastast langust taas taastuma, kuid oodatust aeglasemalt. 2025. aastal suurenes SKP 2024. aastaga võrreldes 0,6% ning aasta lõpukvartalites SKP kasvutempo pidurdus (vt joonis 1). Eesti majandusele pakkus tuge meie naaberriikide-väliskaubanduspartnerite Läti ja Leedu majanduse elavnemine aasta jooksul, aga ka Rootsi olukorra paranemine aasta teisel poolel. Soome majandus seevastu 2025. aastal veel otsustavale taastumiskursile ei jõudnud. Kogu euroala majanduskasv mõõdunud aastal kiirenes, kuigi USA kaubandussõda vähendas ettevõtete ja majapidamiste kindlustunnet tuleviku suhtes aasta esimesel poolel.



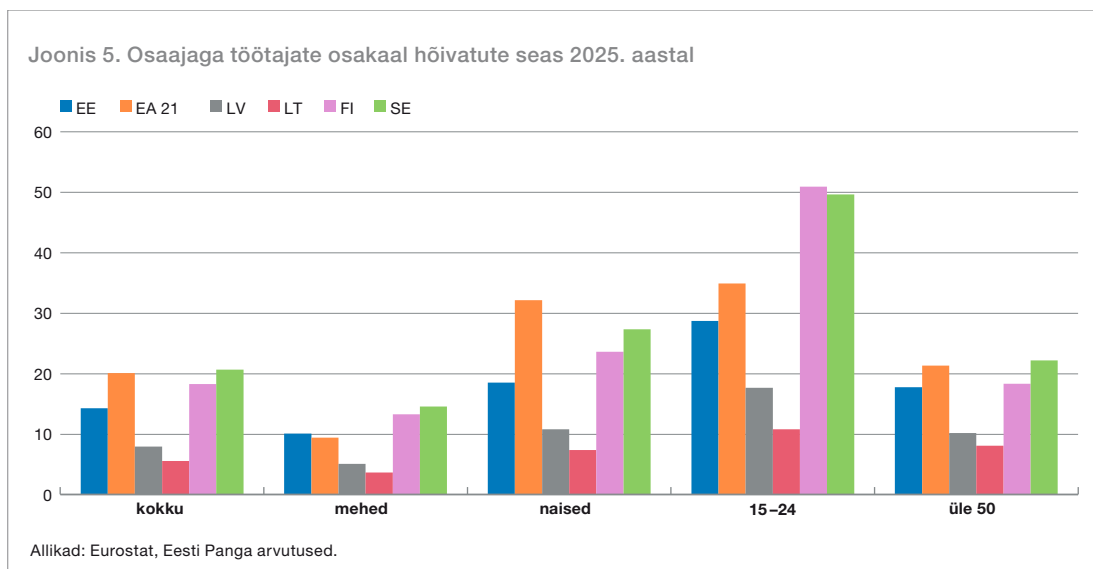
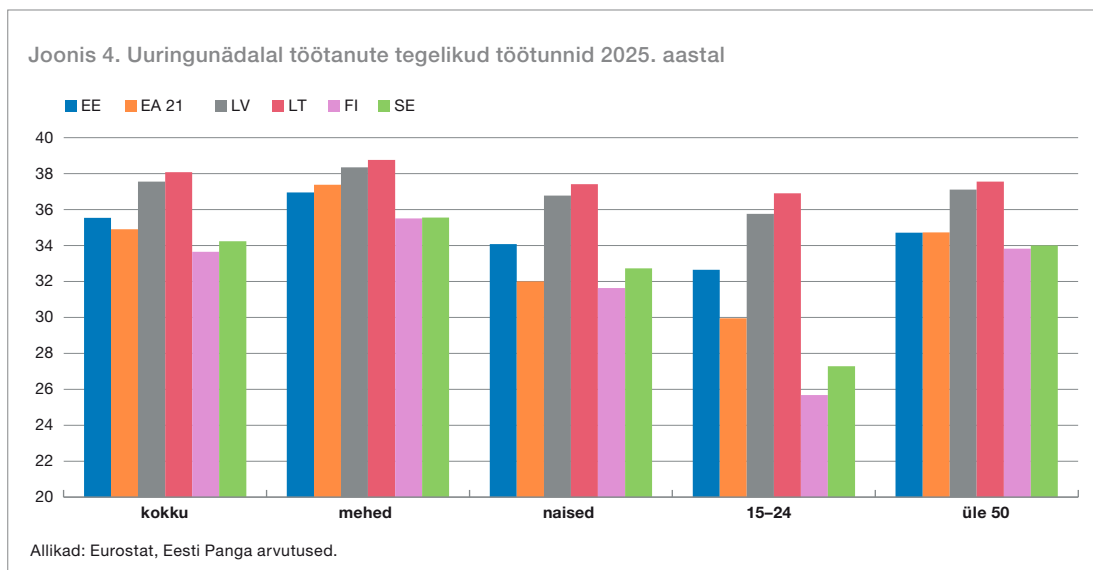
Tugevam majanduskasv tõi 2025. aastal kaasa hõive kahanemise aeglustumise nii Lätis, Leedus, Soomes kui ka Rootsis (vt joonis 2). Läti eristub teistest vaatlusalustest riikidest selle poolest, et seal langes hõive alla kriiside-eelse aja ehk 2019. aasta taseme. Samal ajal kahanes rahvaarv ligi 4% sellest hoolimata, et 2022.–2023. aastal saabusid riiki Ukraina sõjapõgenikud. Eestis oli töäjõunõudlus 2025. aastal suhteliselt stabiilne – hõive kahanemine pidurdus ja tööandjate ootused tuleviku suhtes muutusid optimistlikumaks, ent otsustavat pöört tõejuurde värbamises täheldada ei saanud. Maksudeklaratsioonide andmetel kahanes töölepingu alusel deklareeritud palga saajate arv aasta peale kokku 0,4%: aasta esimesel poolel 0,6% ja teisel poolel 0,3%. Tõejõu-uuringu küsitluse andmetel kahanes Eesti ettevõtete ja asutuste hõive aasta peale kokku 0,5% ehk umbes 3500 inimese võrra, kuid palgatõõtjate arv suurenes 0,1%. Et samal ajal töötas välismaal Eesti elanikke vähem kui mullu, kahanes Eesti elanike hõive veidi enam, täpsemalt 0,7% ehk umbes 5000 inimese võrra. Kvartalite jooksul kõikus tõejõu-uuringu põhjal leitud hõive hinnang üsna palju, kuid tõenäoliselt oli selle taga enamjaolt valimist tulenev statistiline müra.

Endiselt saab öelda, et tööturg oli viimase kriisi käigus vastupidavam kui 2008. aasta suure finantskriisi ja koroonaviiruse pandeemia aegu, sest seekord kahanes hõive iga SKP langusprotsendi kohta vähem (vt joonis 3). 2022. aasta esimeses kvartalis alanud seitsme kvartali pikkuse majanduslanguse kestel kahanes SKP languseelsest tipust mõõnani 5,5% ja oli 2025. aasta viimaseks kvartaliks taastunud 0,9%. Registriandmetele tuginedes tipnes palgatõõtjate arv 2023. aasta alguses ehk umbes aasta pärast seda, kui majandus langema hakkas, ning oli 2025. aasta lõpuks kahanenud 1,9%. Tõejõu-uuringu andmed näitavad mõnevõrra suuremat kahanemist, palgatõõtjate arvus 2,9% ja hõivatute puhul 2,3%. Erinevuse taga on tõenäoliselt mitu tegurit. Seekordse kriisi käigus langes SKP jooksev hinnas vaid 2023. aasta kolmandas kvartalis 0,5% ehk erakordselt vähe, ja reaalpalka kahanemine tähendas ettevõtete jaoks tõejõu suhtelise hinna alanemist võrreldes teiste tootmissisenditega. Peale selle tegi hiljutine koroonaviiruse kriisi kogemus tööandjad personali vähendamise otsuste puhul ettevaatlikuks, sest pikaajaliselt on kvalifitseeritud tõejõudu pigem puudu.



Ka töötundide arv ühe hõivatud ja palgatöötaja kohta ei muutunud 2025. aastal võrreldes 2024. aastaga palju – see kahanes vastavalt 0,2% ja 0,1%. Tööjõu-uuringu järgi oli nädala jooksul tegelikult töötanud inimeste keskmine töötundide arv 0,9% väiksem kui 2024. aastal ja 5,2% väiksem kui 2019. aastal. See näitaja on pikka aega vähenenud seetõttu, et täiskohaga töötajate tunnikoormus kahaneb ja osaajaga töötamise osakaal kasvab. Tõenäoliselt mõjutavad neid trende üle 50aastaste osakaalu suurenemine hõivatute seas, sotsiaalkindlustussüsteemi reformid, tänu millele soosib süsteem nüüd töötamist rohkem, ning võib-olla ka eelistus elatusaseme tõustes vähem tunde töötada. Võrreldes Lätis ja Leeduga on Eestis tegelike töötundide arv märksa väiksemaks kahanenud ja on nüüdseks põhjanaabrite ja euroala keskmisele lähemale jõudnud (vt joonis 4).

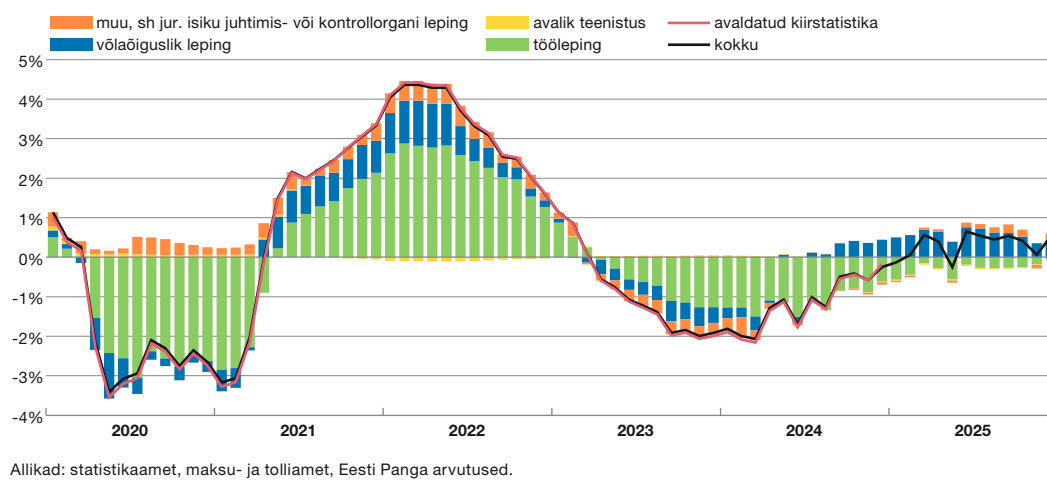
Töötundide arv oleneb töökoormusest. Oma põhitöökohal töötas 2025. aastal täistööajaga veidi alla 85% hõivatutest ja see osakaal on püsunud muutumatu alates 2022. aastast. Veelgi pikemas vaates on Eestis osaajaga töötamine sagenenud, sest kümne aasta eest oli osaajaga töötajaid kokku ligikaudu 10%. Suurema tõenäosusega töötavad osaajaga nii Eestis, meie naaberriikides kui ka mujal euroalal naised, noored ja mõnevõrra ka üle 50aastased. Naissoost hõivatutest töötas Eestis möödunud aastal osaajaga pea viiendik, meeste hulgas oli see osakaal 11%. Balti riikide võrdluses on Eestis osaajaga töötamine euroala keskmisele tunduvalt lähemale jõudnud kui Lätis ja Leedus (vt joonis 5).



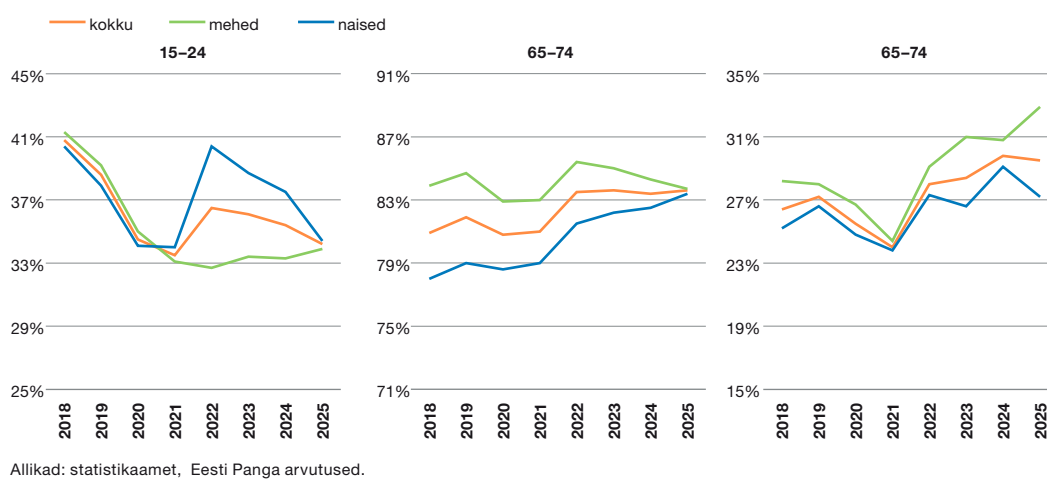
Umbes 6–7% tööga hõivatutest on Eestis peale põhitöö võtnud ühe või mitu kõrvaltööd, mis tähendab, et ametikohtade arv kokku on samuti umbes 6–7% võrra suurem kui hõivatute arv. Eri liiki töölepingud tuleb registreerida maksu- ja tolliameti peetavas töötamise registris, mille põhjal saab ülevaate kehtivate lepingute arvu muutustest. Ka kehtivate töölepingute arvu kahanemine pidurdus 2025. aastal ning on üsna märkimisväärne, et juba alates 2024. aasta teisest poolest hakkas kasvama võlaõiguslike lepingute arv (vt joonis 6). Need moodustavad kõigist lepingutest ligikaudu kümnendiku ning 2025. aastal kasvas nende arv eelneva aastaga võrreldes 5,9%. Tuleb mainida, et joonisel 6 on arvesse võetud vaid kuu lõpu seisuga kehtivaid lepinguid, mis tähendab, et osa väga lühikestest lepingutest andmetes ei kajastu.

Et 15–74aastaste Eesti elanike seas kahanes hõive 2025. aastal 0,8% ja samal ajal vähenes samas vanusegrupis elanike arv 0,2%, alanes hõive määr 68,5%ni (2024. aastal 68,9%). Selle, 2022.–2023. aasta tiptasemega võrreldes on hõive määr langenud 0,7 protsendipunkti. Sugude vahel on endiselt erinevusi: meeste hõive määr on tipuga võrreldes kahanenud 1,4 protsendipunkti võrra, naiste oma on seevastu püsinud 2022.–2023. aasta taseme lähedal. See tähendab, et sooline hõivelõhe on ahenenud, milles on rolli mänginud see, et viimases majanduslanguses said kannatada tegevusalad, kus mehi on naistest rohkem, nagu tööstus ja ehitus. Vanusegruppide lõikes on noorte, 15–24aastaste hõive määr langenud (vt joonis 7). Kuigi tööjõu-uuringu valim ei võimalda peenetes lõigetes täpseid hinnanguid leida, paistab, et noorte meeste hõive määr koroonaviiruse kriisi aegsest kukkumisest ei taastunud.

Joonis 6. Töösuhete arvu aastakasv ja eri liiki lepingute panus sellesse



Joonis 7. Hõive määr vanuserühma ja soo järgi

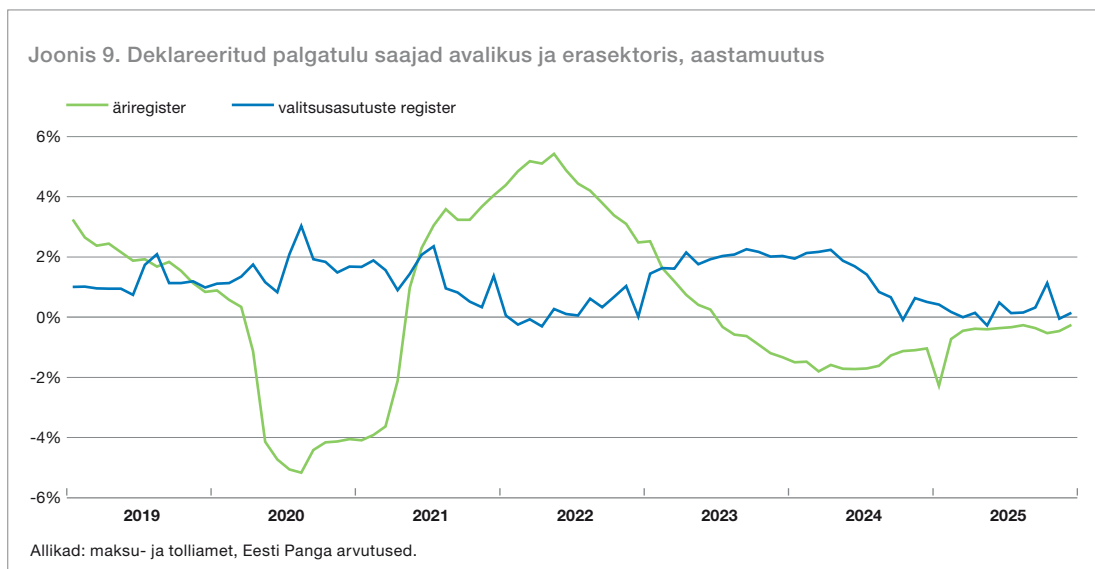
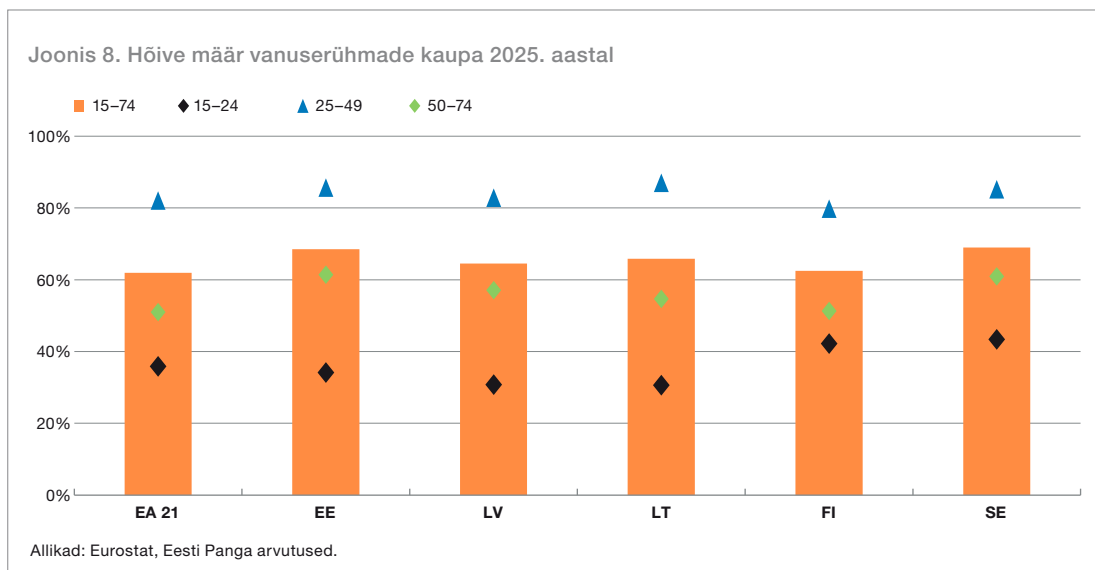


Noorte naiste puhul see taastus, kuid on olnud järgnevatel aastatel kahanemiskursil. Keskmises tööeas ehk 25–64aastaste seas on pilt vastupidine: naiste hõive määras on tugev kasvutrend, meeste hõive määr on aga püsinud laias laastus muutumatu. Vanemaealiste hõive määr on samuti kerkinud: 2025. aastal oli see 29,5%, kuid 2019. aastal 27,2%. Seda selgitab jätkuvalt pensioniea järkjärguline tõstmine ja motivatsioon töötamist jätkata, kuna palkadega võrreldes jääb pension väikseks.

Kahanemisest hoolimata oli Eesti hõive määr mullu kõrgem kui Lätis, Leedus ja Soomes, aga ka euroalal keskmiselt, ning Rootsi omaga samal tasemel (vt joonis 8). Noorte hõive määr on kõigis Balti riikides madalam kui Soomes ja Rootsis, kuid kõrgharidusega noorte puhul on see tunduvalt kõrgem. Üle 50aastaste hõive määra poolest on Eesti ja Rootsi Euroopa riikide seas esirinnas.

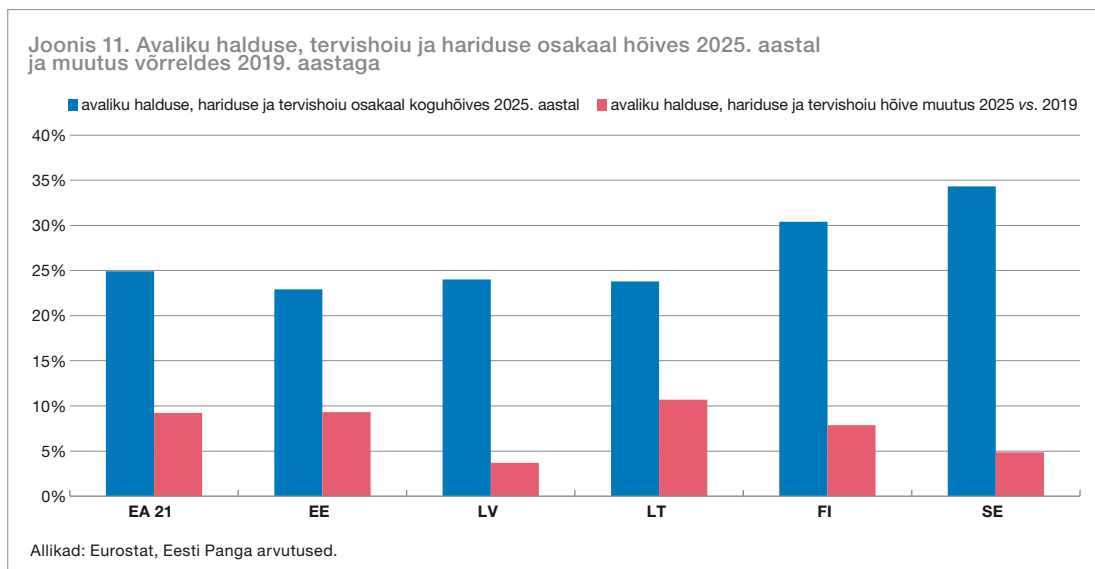
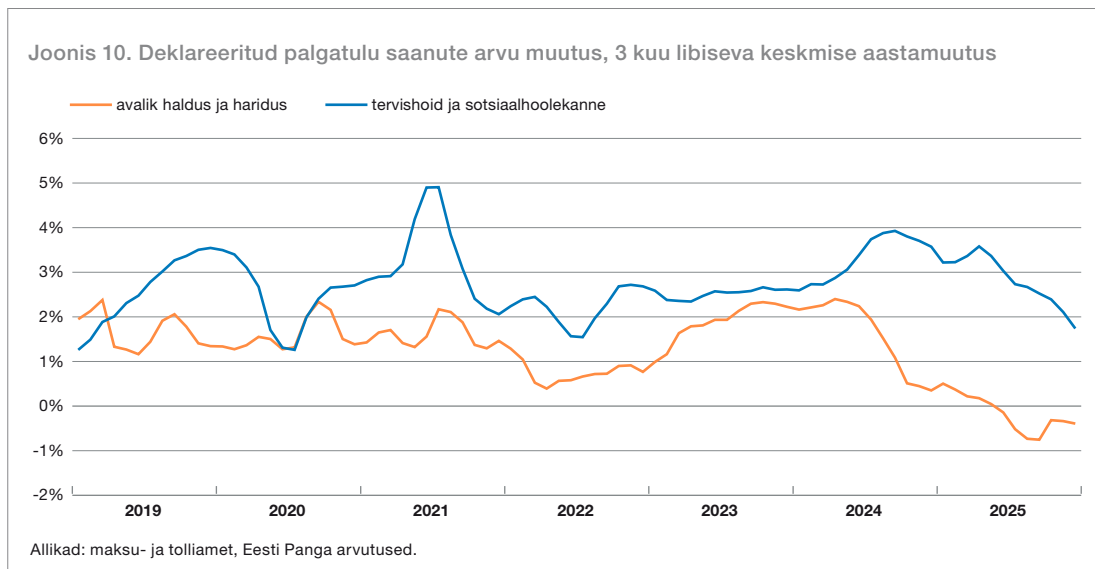
Maksu- ja tolliameti andmete järgi peatus 2025. aasta jooksul deklareeritud palka saanute arvu kasv valitsemissektoris ning samal ajal pidurdus erasektoris palgasaajate kahanemine tänu majandusolukorra stabiliseerumisele (vt joonis 9). 2025. aastal sai valitsusasutuste registri asutustes deklareeritud palka kuus keskmiselt 101 600 inimest ja nende arv suurenes aastaga 0,2%. Sihtasutustes, millest enamik kuulub samuti valitsemissektoris, sai deklareeritud palgaväljamakseid kuus keskmiselt 23 900 inimest ning nende arv suurenes aastaga 1,3%.

Enamjaolt avalikku sektorisse kuuluvatest tegevusaladest pidurdus palgasaajate arvu kasv avalikus halduses ja sotsiaalkindlustuses ning hariduses, kus see jäi 2025. aasta kokkuvõttes 2024. aasta



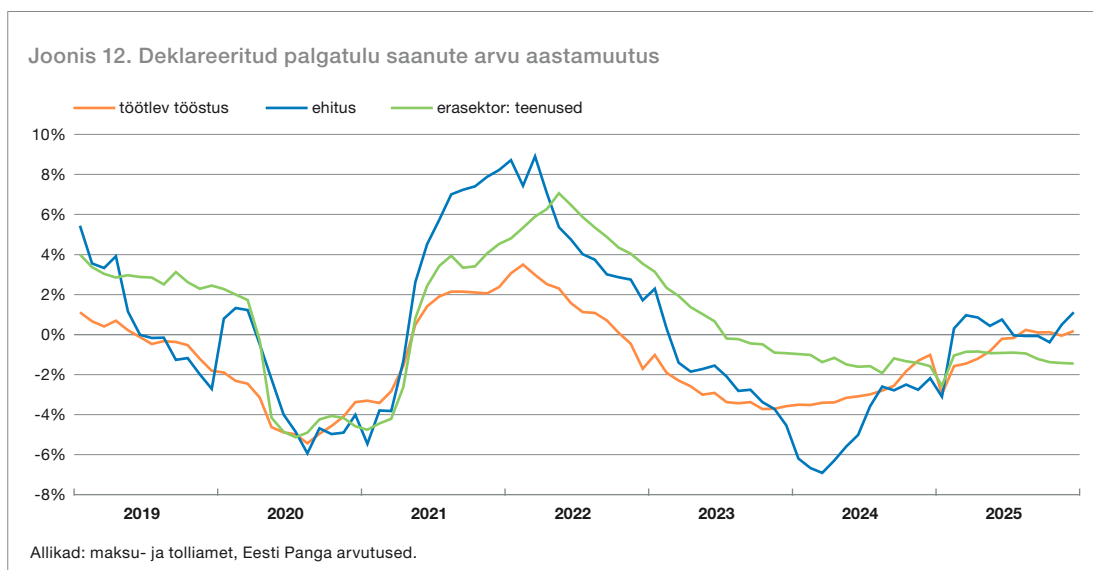
tasemest 0,6% allapoole (vt joonis 10). Hariduses kahaneb Eesti hariduse infosüsteemi andmetele tuginedes alushariduse õpetajate arv, kuid suureneb üldhariduse õpetajate arv. See on selgitatav trendidega laste arvus, sest sündimuse kahanemise mõjul on 2–6aastaste arv vähenema hakanud, mis kahandab nõudlust lasteaiateenuse järele. 7–20aastaste arv veel 2025. aastal kasvas ja kuigi lähiajal pöördub seegi kahanemise teele, võib 18. eluaastani pikendatud koolikohustus õpilaste arvu suurendada. Palgasaaajate arvu kasv aeglustus ka tervishoius. Varasemate aastate jõudsat kasvu kinnitavad ka Tervise Arengu Instituudi andmed, mille kohaselt suurenes tervishoiutöötajate arv 2019.–2024. aastal 12,4%. Avalikus sektoris kasvas töötajate arv 10,1% ja erasektoris, mis 2024. aastal moodustas 30,9% tervishoiuvaldkonna hõivest, viiendiku võrra.

See, kui suures osas hariduse ja tervishoiu tegevusalad avalikku või erasektoris kuuluvad, erineb riigiti väga palju. Samal ajal saab tegevusalapõhises vaates hõive arengust ülevaate, mis ei sisalda riigis toimunud võimalikke institutsioonilisi muutusi. Eesti jääb enamjaolt avaliku sektorisse kuuluvate tegevusalade hõive osakaalu poolest koos Läti ja Leeduga euroala tasemele lähedale, kuid Soome ja Rootsi tasemest tunduvalt allapoole (vt joonis 11). Võrreldes 2019. aastaga on tööjõu-uuringu andmetele tuginedes avalikus halduses, tervishoius ja hariduses hõivatute arv kasvanud kiiresti ning nende osakaal koguhõives on suurenenud nii euroalal kokku kui ka meie naaberriikides.



Erasektoris kokku 2025. aastal hõive kahanemine aeglustus, kuid erisugustel meetodikatel põhinevad hinnangud annavad aeglustumise määrast ja tegevusalade trajektooridest üsna kireva pildi. Asja teeb keerulisemaks see, et varasemate aastatega võrreldes vahetatakse põhitegevusala sagedamini, mis võib olla seotud uuele EMTAK25 klassifikaatorile üleminekuga. Seetõttu tuleb osa tegevusala hõivemuutusest lihtsalt sellest, et ettevõtted on liikunud teisele tegevusalale. Üldiselt peegeldab erasektori hõive majanduse visa taastumist pikaajalisest langusest, mida seni on toetanud pigem välisnõudluse kiirem kasv, samal ajal kui sisenõudlus on püsinud nõrk.

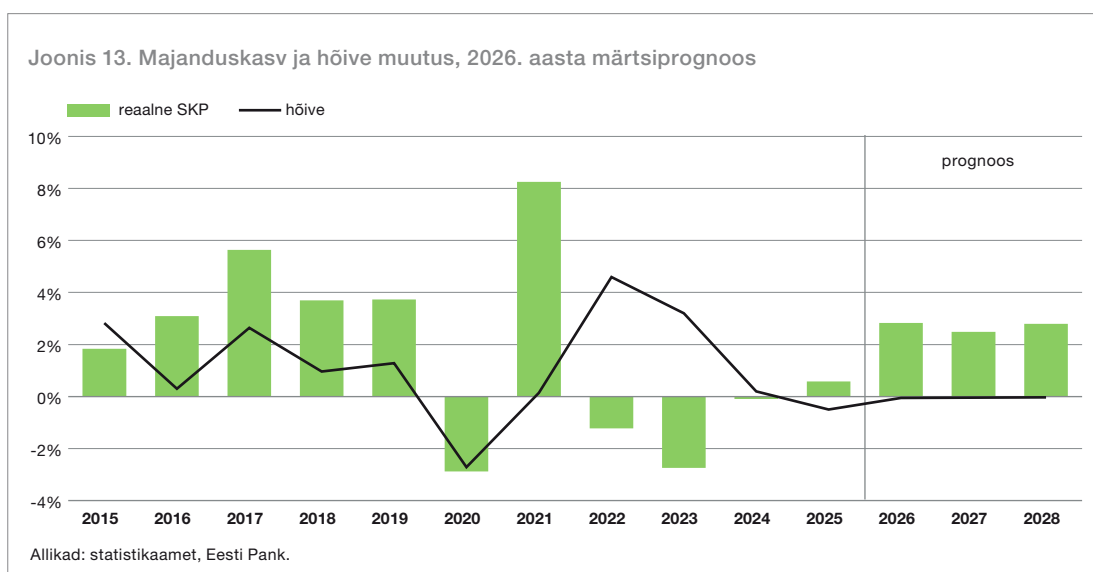
Töötlevas tööstuses maksu- ja tolliameti registriandmetel 2025. aasta teisel poolel palgasaajate arvu kahanemine peatus, aasta arvestuses aga oli see veel 0,7% väiksem kui 2024. aastal. Kokku kahanes palgasaajate arv töötlevas tööstuses languseelse tasemega võrreldes 6,5%. Võrdluseks kahanes reaalne lisandväärtus sel tegevusalal tipust mõõnani 27%, kuid tänu taastumisele oli see 2025. aasta lõpuks languseelsest tipust veel 14% madalam. Tööjõu-uuringu järgi kahanes palgatöötajate arv töötlevas tööstuses 2025. aastal 3%, kuid kahanemine aeglustus võrreldes 2024. aastaga, kui langus oli 8,9%. Ka ehitussektoris hõive kahanemine pidurdus ja 2025. aastal oli seal palgasaajaid sama palju kui 2024. aastal (vt joonis 12). Sarnaselt töötleva tööstusega kahanes lisandväärtus ehituses kahe aasta jooksul languseelse tasemega võrreldes 2025. aasta lõpuks 27%, kuid pole seni uuesti kasvama hakanud. Teenuste sektoris, kus majanduse nõrk seis hakkas hõivet kahandama hiljem kui tööstussektoris, oli seis 2025. aastal endiselt nõrk ning palgateenijate arv väheneb edasi.



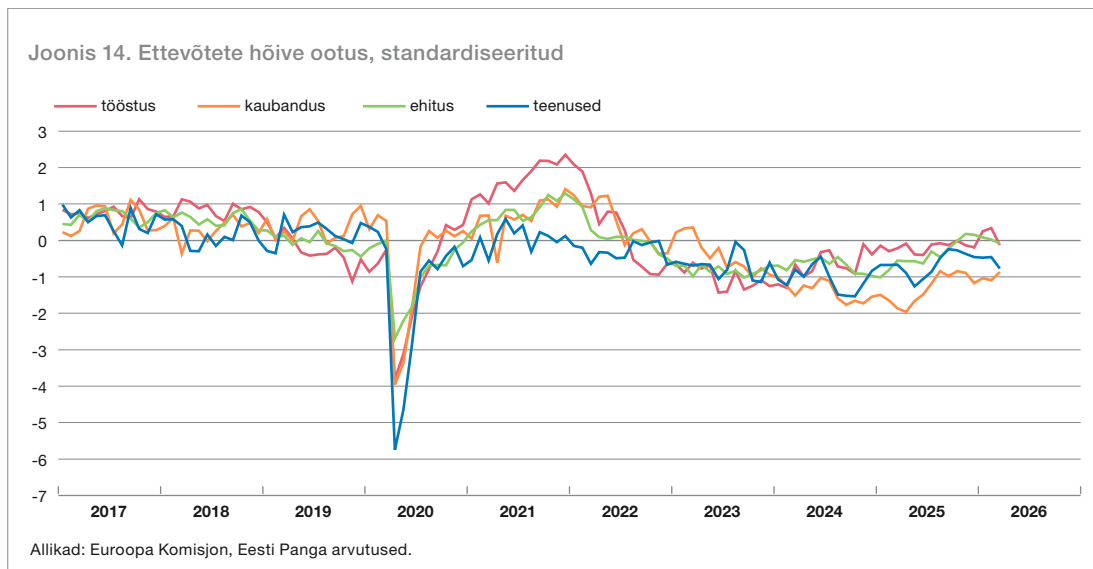
## HÕIVE ARENGU VÄLJAVAADE

Eesti Panga 2026. aasta märtsis avaldatav prognoos näeb ette, et majanduskasv kiireneb märgatavalt. Seda toetavad nii sisenõudlust stimuleeriv eelarvepoliitika kui ka ekspordi jätkuv kasv. Peamine risk, mis majanduse taastumist ohustab, on 2026. aasta alguses puhkenud USA-Iraani sõda, mis tõstab taas energiahindu ning õhonestab majapidamiste ja ettevõtete kindlustunnet. Tööjõupanuse mõõdikuna kasutatakse prognoosis Eesti ettevõtetes ja asutustes töötatud tundide arvu, mis tugineb tööjõu-uuringu andmetele. Töötundidest hõivatute arvu tuletamiseks lähtutakse eeldusest, et töötunnid töötaja kohta liiguvad ajalooliste trendidega kooskõlas teatud taseme poole. Prognoosi järgi ei jää 2025. aasta lõpus nähtud hõivelangus püsima, vaid 2026. aasta jooksul hõive taastub ja jõuab 2025. aasta keskmisele tasemele. Pikemas perspektiivis toetub majanduse taastumine eelkõige tööjõu tootlikkuse kasvule, sest eelmise majanduslanguse ajal kahanes hõive SKPga võrreldes tagasihoidlikumalt, mis tähendab, et tootlikkus kahanes ja ettevõtetesse tekkis tööjõulõtk. See loob eelduse tootmismahu suurendada ilma ulatuslikumalt tööjõu juurde värbamata (vt joonis 13).

Eesti Panga prognoos käsitleb majandust agregeeritult, tegevusalasid eristamata. Lühiperioodil on siiski alust oodata, et töötlev tööstus jätkab kasvu, kuna välisõudluse elavnemine peaks toetama tootmismahu suurenemist. Hõive edasisele kasvule viitavad töötleva tööstuse tööandjate hõiveootused,

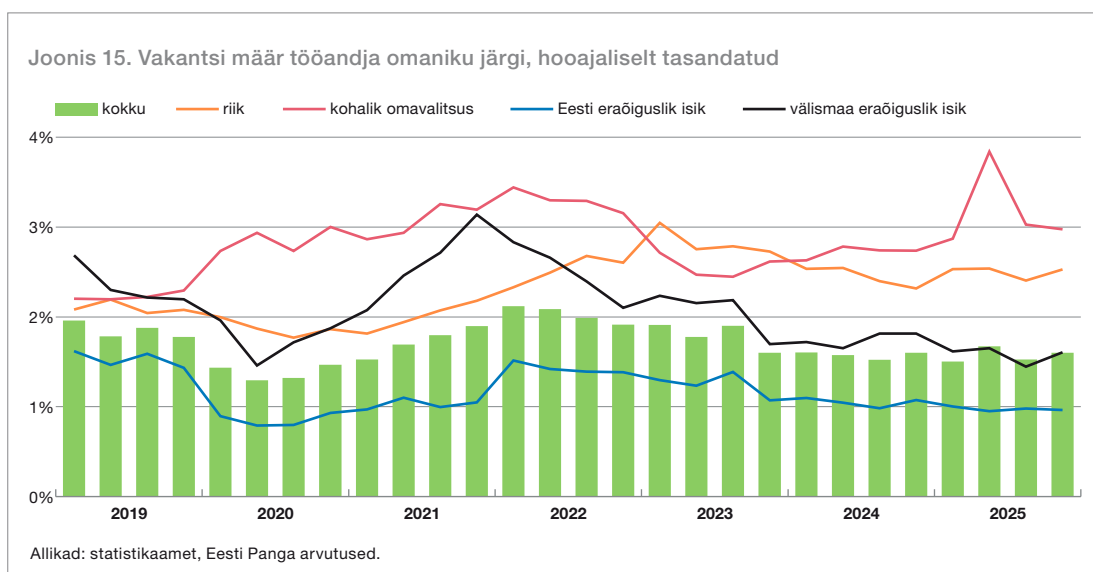


mis ületavad 2026. aasta algul ajaloolist keskmist (vt joonis 14). Sellegipoolest oli töötlevas tööstuses 2026. aasta alguses viiendiku võrra vähem töökuulutusi kui aasta varem (vt joonis 16). Ehitus- ja kinnisvarasektoris loob taastumiseks eeldusi majapidamiste paranev kindlustunne ning ka seal viitavad tööandjate hõiveootused lähiajal töjõunõudluse kasvule. Vastupidine olukord on tõenäoline avalikus sektoris, kus riigieelarve konsolideerimine survestab töjõukulusi kahandama. Kaubandussektori kohta annavad lähiaja eelindikaatorid kahetist signaali: tööandjate hõiveootused on küsitlusuuringu järgi endiselt madalseisus, kuid töötukassa andmebaasis töökuulutuste arv kasvas.

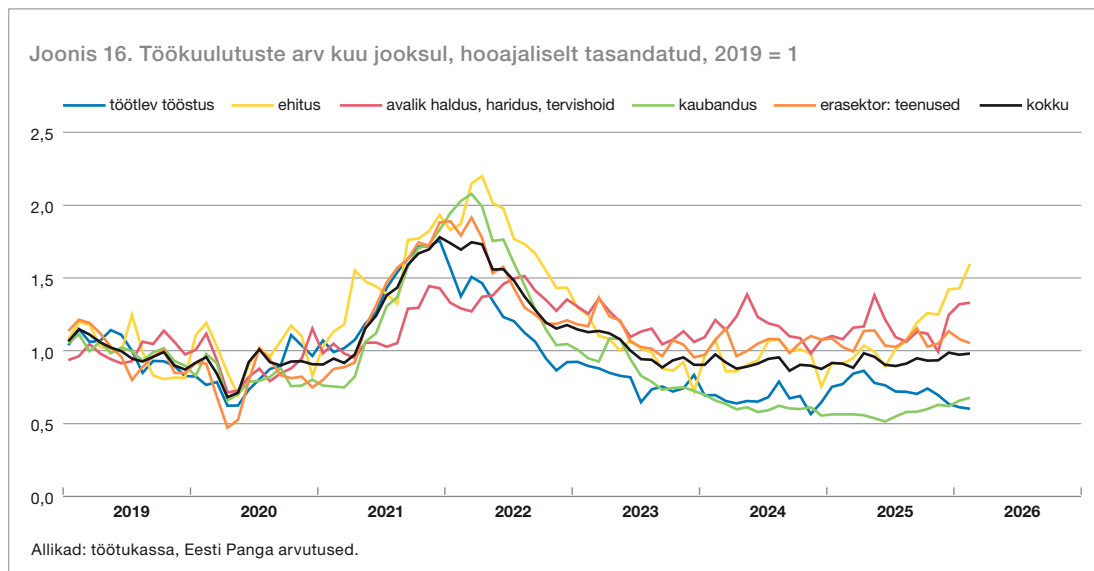


Lähivaates on hõive kasvu eelindikaatoriks ka muutus vabade töökohtade arvus, sest tööandjad hakkavad lisatöötajaid otsima enne, kui hõive suureneb. Vabade töökohtade arvu ja määra kohta saab teavet statistikaameti vabade töökohtade ja töjõu liikumise uuringust ning töötukassa vakantside statistikast. Statistikaameti andmetel oli vakantsi määr (st vabade töökohtade osakaal vabades ja täidetud töökohtades) 2025. aasta lõpus sama kõrge kui aasta varem. Riigi ja kohalike omavalitsuste haldusalas see veidi tõusis ja erasektoris veidi langes, kuid muutused polnud suured (vt joonis 15). Siiski kahanevad selle uuringu järgi nii hõivatud ametikohtade kui ka vabade ametikohtade arv, mida oli 2025. aasta viimases kvartalis 8553 ehk umbes 500 võrra vähem kui aasta varem.

Erinevalt uuringupõhisest vakantsistatistikast näitasid töötukassa andmed, et 2025. aasta lõpukvartalis kasvas kuu jooksul avatud olnud registreeritud töökuulutuste arv 6,7%, mis jääb küll veel tunduvalt

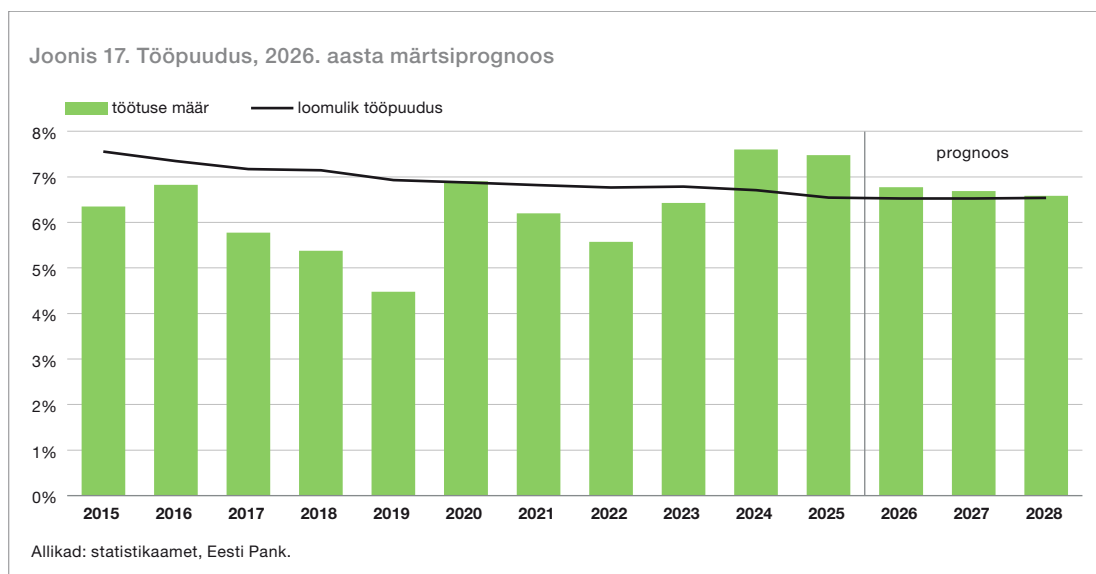


väiksemaks kui koroonaviiruse pandeemiale järgnenud värbamistsükli oma. Sellesse panustas tugevalt ehitussektori töökuulutuste arvu järsk kasv, kuid ka töötlevas tööstuses, avaliku sektori tegevusaladel ning kaubanduses oli töökuulutusi aasta varasema ajaga võrreldes rohkem (vt joonis 16). 2025. aasta lõpus ja 2026. aasta alguskuudel töötleva tööstuse vakantside arv paraku kahanes.



## TÖÖPUUDUS

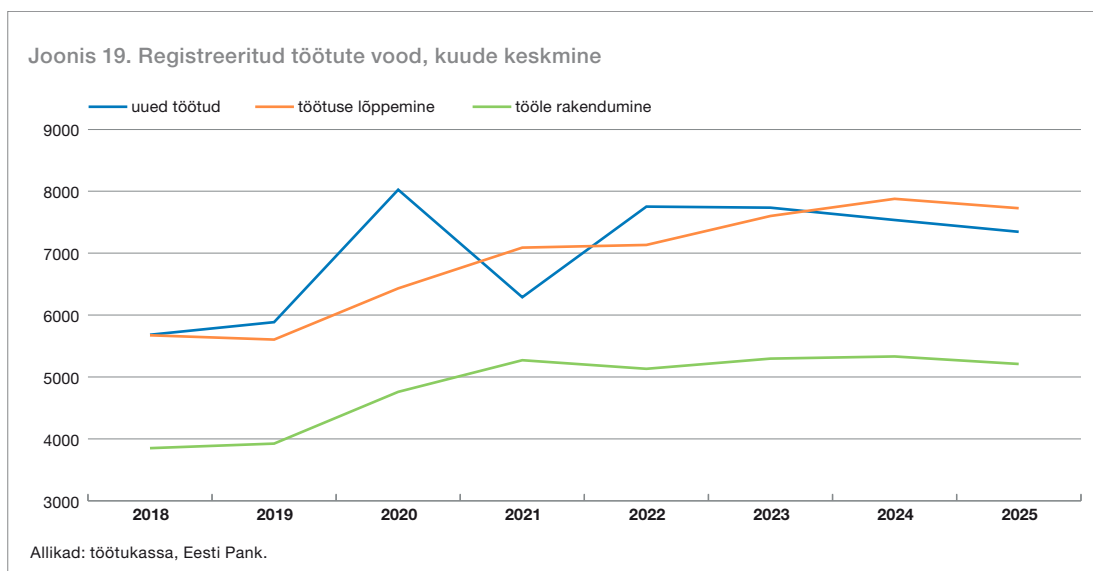
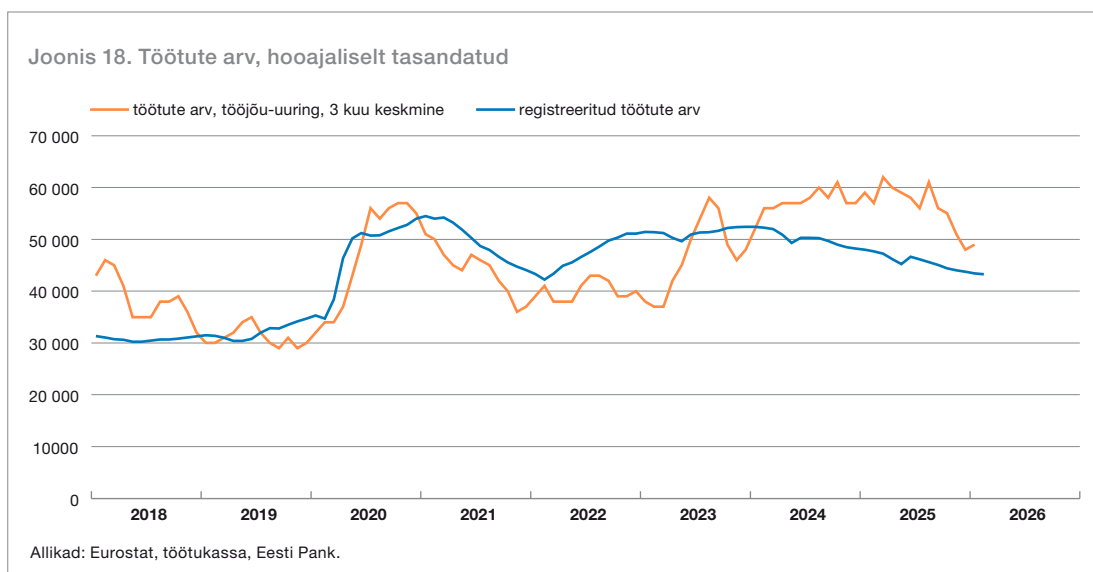
Tööjõu-uuringul põhinev töötuse määr hinnang oli 2025. aasta jooksul üsna heitlik, ulatudes aasta esimeses kvartalis hooajaliselt tasandatult 8,3%ni ja aasta viimases kvartalis 6,5%ni. Aasta kokkuvõttes oli töötuse määr 7,5% ehk samal tasemel kui aasta varem. Hüpliku töötuse määr taga oli osaliselt üsna muutlik tööjõus osalemise määr – aasta lõpus näiteks oli ebatavaliselt suur osa tööealistest mitteaktiivsed ehk kas ei otsinud aktiivselt tööd või polnud valmis lühikese aja jooksul tööle asuma. Varasematel aastatel oli olukord mõneti vastupidine, sest tööjõus osalemise määr oli ebatavaliselt kõrge ja see suurendas töötute arvu. Võrreldes töötuse tasakaalulise tasemega, mis ei tekita tööturul tööjõupuudusest tingitud palgatõusurvet, oli töötuse määr 2025. aastal 1 protsendipunkti võrra kõrgem, kuid võrreldes kriisideelse ajaga ligikaudu 3 protsendipunkti kõrgem. Toona ületas palgakasv tootlikkuse kasvu ja tööandjate tunnetatud tööjõupuudus oli suur, mis viitas sellele, et tööturg oli üle kuumenenud. Ettevaates on Eesti Panga märtsiprognosi põhjal oodata, et töötuse määr langeb eelseisvatel aastatel 2025. aasta lõpu tasemelt allapoole vaid vähesel määral, sest koos hõivega taastub ka tööjõus osalemine (vt joonis 17).



Registreeritud töötute arv kahanes 2025. aasta vältel 8,8% ning 2026. aasta alguskuude jooksul 9,3% (vt joonis 18). Registreeritud töötute arvu ja Rahvusvahelise Tööorganisatsiooni (ILO) meetodikal põhineva tööjõu-uuringu töötute arvu hinnangu erinevus vähenes 2025. aasta lõpus tänu uuringupõhise näitaja järsule kahanemisele. Siiski pole erinevus kahe näitaja vahel erandlik. Näiteks võib pikale veninud majanduslanguse korral juhtuda, et inimesel pole enam erilist motivatsiooni töötukassas arvel olla, sest töötule olemise perioodid pikenevad ja töötushüvitiste saamise õigus lõppeb. Koos registreeritud töötute arvu vähenemisega on samas tempos kahanenud Ukraina sõja tõttu rahvusvahelise kaitse saanud inimeste arv töötukassa registris. 2025. aasta detsembri lõpu seisuga oli neid arvel 3112 inimest – nagu aasta varemgi, moodustasid nad 7% kõigist registreeritud töötutest.

2025. aastal kahanes töötukassa registrisse lisandunud uute töötute arv ligikaudu 7300 inimeseni kuus. Eelneval aastal oli see olnud 7500. Koondamisi oli kuus keskmiselt 8,9% vähem kui eelneval aastal (vt joonis 19). Samas tempos nagu uute töötute arv kahanes 2025. aasta vältel ka töötusest väljumiste arv. Kuna registreeritud töötuid jääb vähemaks sellest kiiremini, siis tegelikult on tõenäosus töötusest väljuda ja ka tööd leida kasvanud.

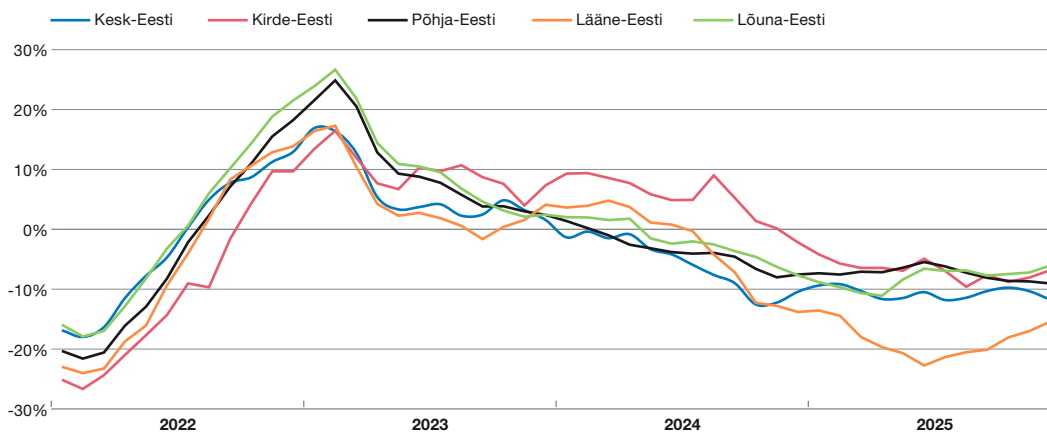
Piirkonniti oli töötus ülejäänud Eestiga võrreldes endiselt tunduvalt suurem Ida-Virumaal, kus registreeritud töötuse määr ulatus 11,5%ni ja ILO töötuse määr 12,7%ni. Ülejäänud Eesti piirkondades oli registreeritud töötuse määr väga ühtlane, veidi üle 6%, välja arvatud Lääne-Eestis, kus see oli vaid 5,5%. 2025. aasta



jooksul kahanes registreeritud töötute arv kõigis piirkondades, eriti hoogsalt aga Lääne-Eestis (vt joonis 20). Teistest kiiremini, pea viiendiku, kahanes nende töötute arv, kes olid varem teinud lihttööd või põllumajanduse, metsanduse või kalanduse oskustööd, ja ainsana suurenes varem tippspetsialistina töötanute arv. Vanuserühmi vaadates pälvis suurt tähelepanu see, et noorte tööpuudus hüppas aasta teises kvartalis 25% lähedale. Aasta kokkuvõttes jäi noorte tööpuudus 20,7% juurde ning arvestades töjõu-uuringu hinnangu usalduspiire, ei saa öelda, et muutus oleks eelneva aasta 19,1%ga võrreldes olnud statistiliselt oluline. Siiski on noorte tööpuudus jäänud pärast koroonaviiruse kriisi kõrgemale tasemele (loe lähemalt taustinfost 1).

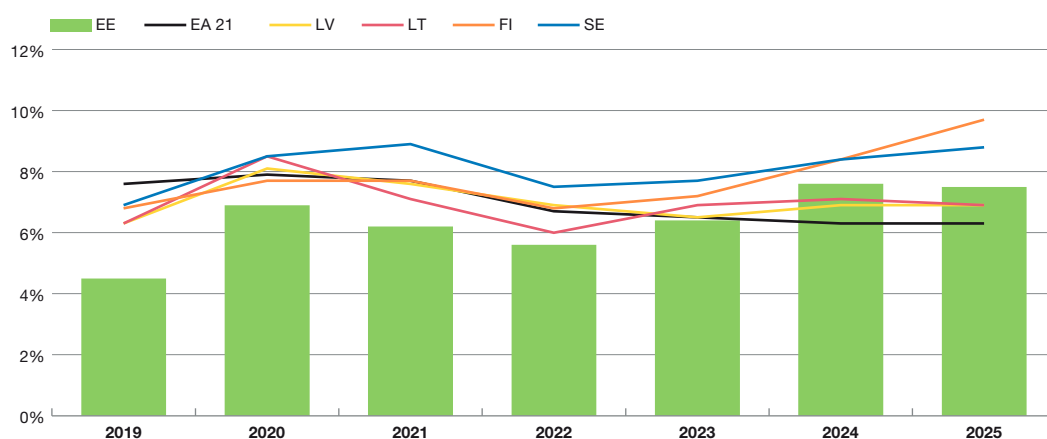
Euroalal on tööpuudus viimaste aastate jooksul vähenenud ja jõudnud rekordmadalale tasemele, 6% lähedale (vt joonis 21). Et aga sõja- ja energiakriis räsib Eesti naaberriikide majandust keskmisest rohkem, suurenes selles piirkonnas ka tööpuudus. 2025. aasta tõi Balti riikides kaasa stabiliseerumise, kuid Soomes ja Rootsis töötus suurenes. Töötuse taseme poolest on Soome, Rootsi ja Eesti ELi riikide esiviisikus.

Joonis 20. Registreeritud töötute arvu aastane muutus piirkonniti



Allikad: töötukassa, Eesti Pank.

Joonis 21. ILO töötuse määr, 15–74



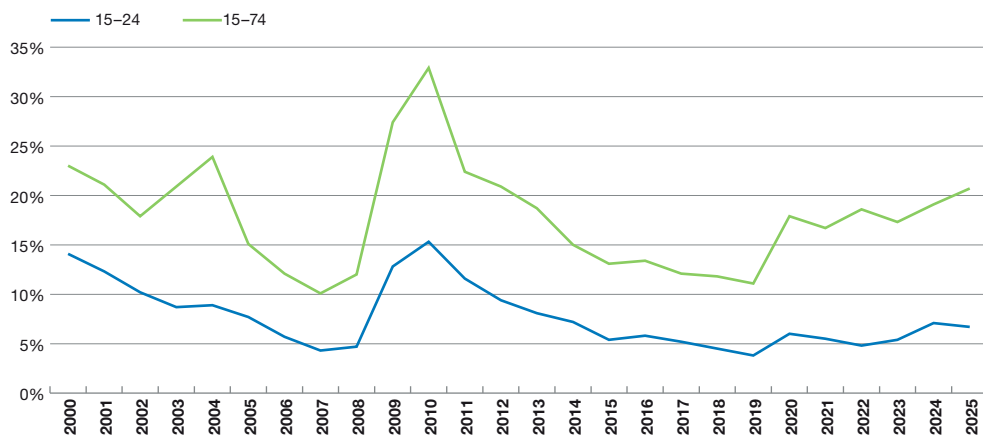
Allikad: Eurostat, Eesti Panga arvutused.

## Taustinfo 1. 15–24aastaste töötus ja hõive Eestis

Noorte tööpuudus Eestis reageeris 2020. aastal pandeemia puhkemisele hüppega üles ja jäi järgnevatel aastatel kõrgele tasemele. Eesti tööjõu-uuringul põhinev hinnang kerkis ka 2025. aastal 20,7%ni (vt joonis T1.1) ja seega oli töötute osakaal 15–24aastaste noorte seas 8,9%. Enne 2019. aastat oli noorte töötuse määr keskmiselt kaks korda kõrgem kui keskmises tööeas inimeste oma, alates 2019. aastast on see aga olnud umbes kolm korda kõrgem. Euroopa Liidu riikide võrdluses oli Eesti 2025. aastal noorte töötuse määra poolest viiendal kohal. Siinses taustinfos analüüsime töötuse kasvu tagamaid.

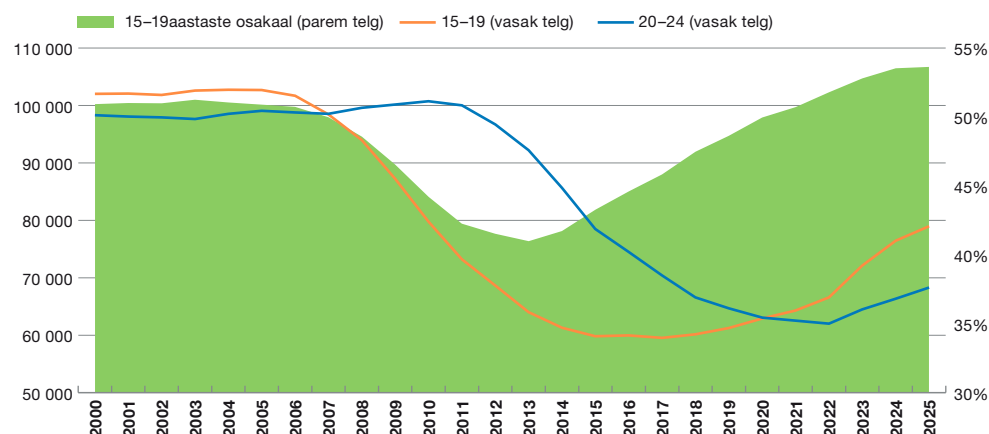
Noorte tööturunäitajate käsitlemisel tuleb arvestada, et 1990.–2010. aasta sündide arvu suur kõikumine on viimastel aastatel vanuserühma sees vanuselist koosseisu tublisti mõjutanud. Alates 2013. aastast on 15–19aastaste osakaal 15–24aastaste noorte seas suurenenud umbes 13 protsendipunkti võrra (vt joonis T1.2). See on oluline, sest 19.–20. eluaastani omandab väga suur osa noortest keskharidust või kutseharidust ja osaleb tööturul väikese tõenäosusega – või kui osaleb, siis otsib suure tõenäosusega alles oma esimest töökohta.

Joonis T1.1. Töötuse määr vanusegruppide kaupa



Allikas: statistikaamet.

Joonis T1.2. Noorte vanusegruppide suurus



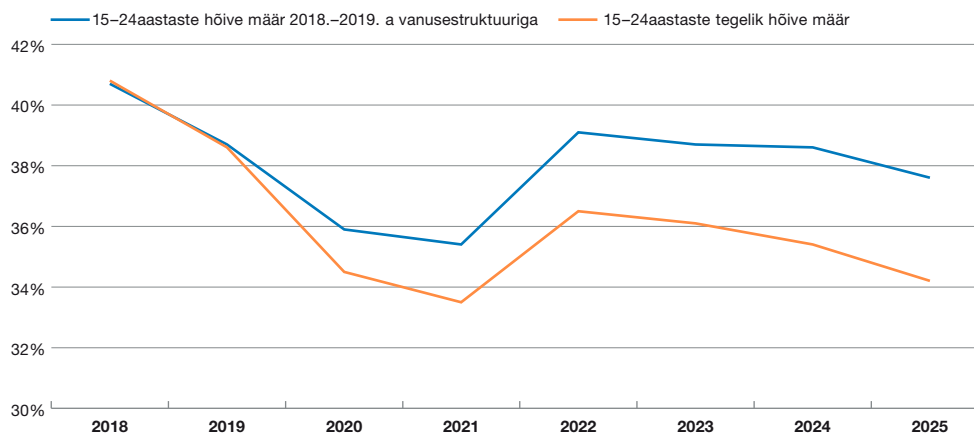
Allikas: statistikaamet.

Noorte ehk 15–24aastaste vanusestruktuuri muutuse mõju hõive määrale saab näidata hüpoteetilise hõive määra arvutusega, milles eeldatakse, et grupi vanusestruktuur jääb samaks, kui see oli 2018.–2019. aastal. Hinnanguliselt oleks sellisel juhul hõive määr langenud vähem ja olnud 2025. aastal umbes 3,5 protsendipunkti võrra praegusest kõrgem (vt joonis T1.3). Sarnane on vanusestruktuuri mõju ka tööjõus osalemise määrale. Kuna nooremas vanuserühmas on ka töötuse määr kõrgem kui vanemas, on noorte osakaalu kasv igal aastal andnud väikese lisapanuse kogu noorte tööpuuduse kasvu.

Töotu olemine ei tähenda tingimata, et noor jääb hariduselust kõrvale. Vastupidi, koos 15–19aastaste osakaalu kasvuga on õppurite osakaal noorte töötute seas suurenenud 43%-lt 2018.–2019. aastal 50%-le 2025. aastal (vt joonis T1.4). Kuna kooliõpilased otsivad sageli tööd just vaheaegadeks, muutub noorte tööpuudus ka aasta jooksul hooajaliselt kõikumavaks, ja kasvab teises kvartalis. Peale õppivate noorte on kiiresti kasvanud mõnel koolitusel osalevate töötute noorte osakaal – võimalik, et tänu töötukassa noortele suunatud tööturuteenuste laienemisele. Veidi vähem kui pooled noortest töötutest, kes ei osale õppes ega koolitustel, moodustavad osa NEET-noortest<sup>1</sup>.

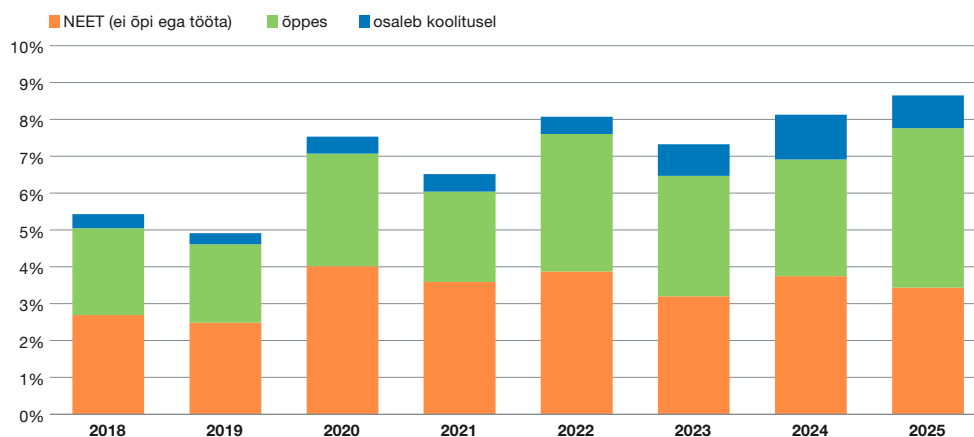
<sup>1</sup> Akronüüm „NEET“ tuleb ingliskeelsest fraasist *not in education, employment or training* (ei õpi, tööta ega osale koolitustel).

Joonis T1.3. Noorte hõive määr: tegelik ja fikseeritud vanusestruktuuriga



Allikad: statistikaamet, Eesti Panga arvutused.

Joonis T1.4. 15–24aastaste töötute jagunemine, osakaal vanusegrupis

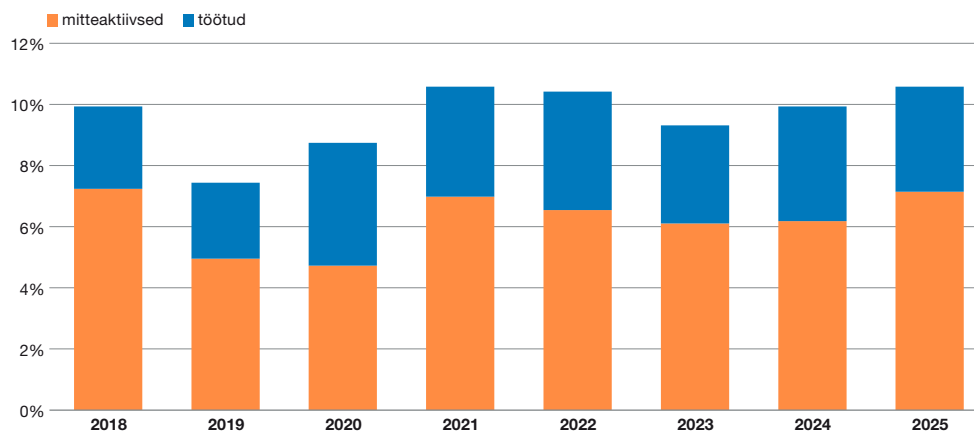


Allikad: statistikaamet, Eesti Panga arvutused.

NEET-noorte osakaal 15–24aastaste hulgas kõikus 2018.–2025. aastal Eestis vahemikus 7,9%–10,9% (vt joonis T1.5). Noorte hariduselust eemale jäämist peetakse sageli suuremaks probleemiks kui õppivate noorte töötust. NEET-noorte seas saab eristada töötuid noori (umbes kolmandik), kes on tööotsingute tõttu rohkem tööturuga seotud, ning neid, kes on mitteaktiivsed ehk ei otsi tööd. NEET-noorte hulgas omakorda ongi suuremaks mureks mitteaktiivsed, sest eelduslikult on neil raskem tööle asuda ning neid on keerukam tavapäraste tööturumeetmetega toetada.

Samal ajal on mitteaktiivsete NEET-noorte rühm üsna heterogeenne. Nende seas on noori, kes on tööturul ja võib-olla ka hariduselust eemale jäänud terve tõttu, aga on ka neid, kes hoolitsevad pereliikmete eest või ei soovi töötada isiklikel või perekondlikel põhjustel. Kui NEET-staatuse hinnang põhineb registriandmetel õppes osalemise kohta, siis 2021.–2025. aastal määratles umbes viiendik NEET-noortest iseennast õpilase või üliõpilasena. Ennast õppuriks pidavate, kuid koolidesse immatrikuleerimata noorte arv ja osakaal NEET-noorte seas suureneb tavapärastel kolmandas kvartalis. Võttes samuti aluseks 2021.–2025. aasta tööjõu-uuringu

Joonis T1.5. 15–24aastaste NEET-noorte jagunemine, osakaal vanusegrupis



Allikad: statistikaamet, Eesti Panga arvutused.

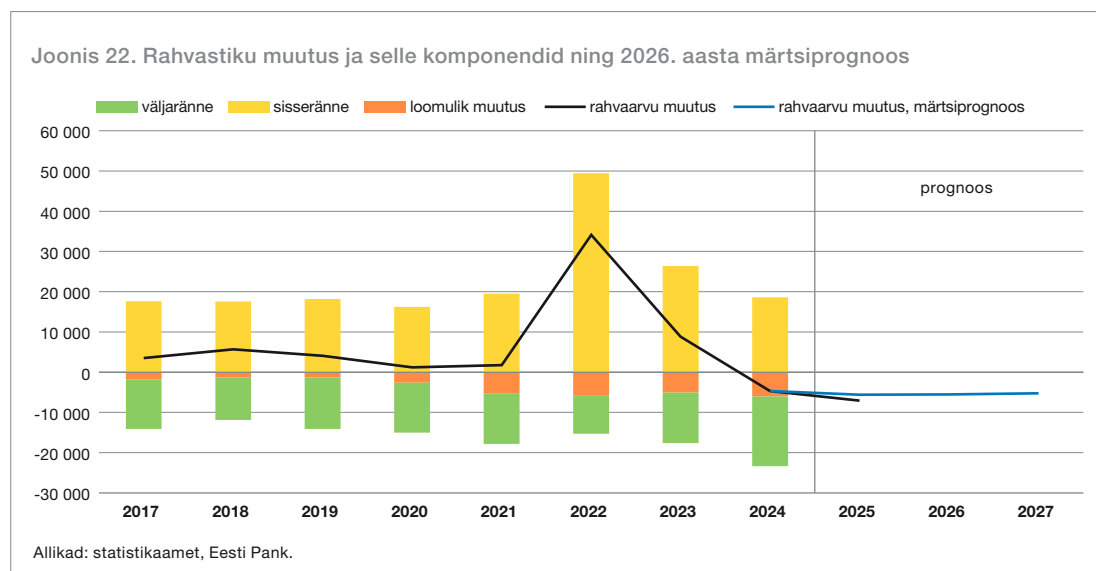
küsitluse vaatlused, kus NEET-noori küsitleti järjestikustes kvartalites, selgub, et ennast õpilase või üliõpilasena määratlenutest ligikaudu 78% (standardviga 4%) ei olnud järgnevas kvartalis enam NEET-staatuses. Noortest, kes ei pidanud end õppuriks, polnud järgnevas kvartalis NEET-staatuses 35% (standardviga 3%). See viitab võimalusele, et osa NEET-noortest on selles staatuses pigem lühikest aega enne õpingute jätkamist, aga osalevad siis hariduses edasi. Siiski on nende NEET-noorte seast, keda 2021.–2025. aastal tööjõu-uuringus aastase vahega küsitleti, aasta hiljem endiselt NEET-staatuses 42% (standardviga 4%).

Kriiside-eelse 2018. aastaga võrreldes oli noorte hõive määr 2025. aastaks kokku 6,7 protsendipunkti madalam ja vanusestruktuuri muutusega saab selgitada vaid ligikaudu poolt kahanemist. Noored on tüüpiliselt väiksema töökogemusega või alles sisenevad tööturule ning kui konjunktuuri halvenedes ettevõtetes esialgu värbamine väheneb, mõjutab see noorte olukorda tööturul rohkem kui keskmises tööeas inimesi. Hõive määra langusesse panustas enamik tegevusaladest, ning valdkondi, mille arvelt noorte hõive määr kerkis, oli vähe. Tegevusaladest töötas 2021.–2025. aastal noortest suur osa majutuses ja toidlustuses (15,6%), kaubanduses (17,3%), samuti töötlevas tööstuses (13,9%). Need tegevusalad said rohkem kannatada ka koroonaviiruse pandeemia ja energiakriisi ajal.

Noorte töötus on Eestis kasvanud mitmel põhjusel. Olukorda on süvendanud nii majandusšokid kui ka noorte vanusestruktuuri muutus, mille tõttu on 15–24aastaste seas rohkem keskkoolialisi noori, kelle tööturukäitumine erineb veidi vanemas eas noorte omast. On positiivne, et üha suurem osa töötutest noortest õpib samal ajal kui tööd otsib, ning et on hulk NEET-noori, kes liiguvad sellest staatuses välja juba järgmiseks kvartaliks. Samas esineb noorte seas ka püsivamat laadi töötust ja veelgi enam, nii tööturult kui ka haridusest eemal olekut, mille korral vajavad nad tõhusat tuge kas haridussüsteemi tagasi pöördumiseks, töökoha leidmiseks või mõlemaks.

# TÖÖJÕUPAKKUMINE

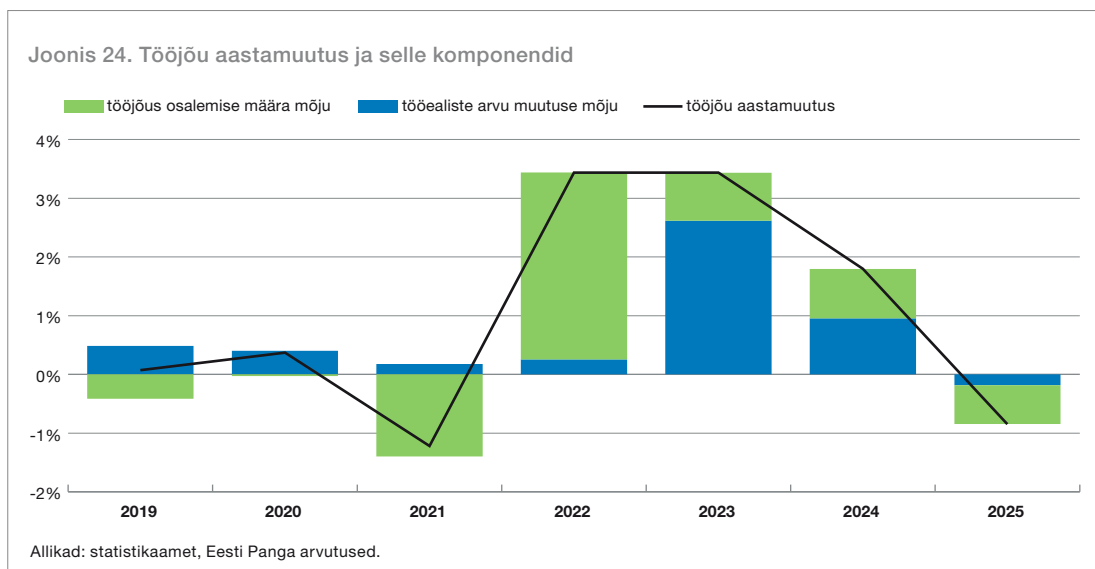
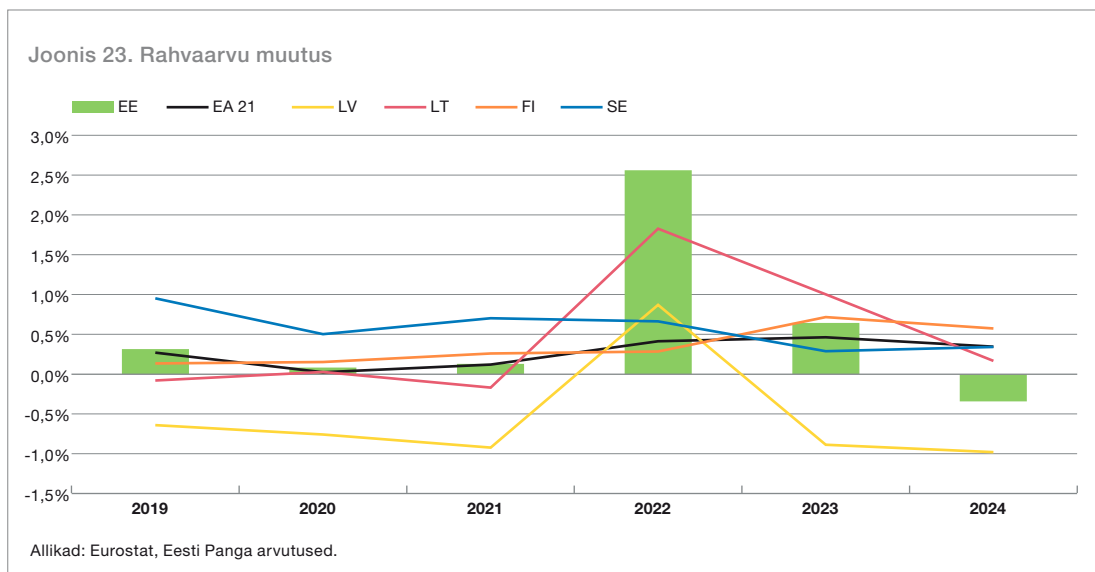
Tööjõupakkumisena mõistetakse tööturul aktiivseid tööelisi inimesi, kes on kas juba tööga hõivatud või otsivad tööd ning on valmis lühikese aja jooksul tööle asuma. Neid inimesi nimetatakse tööjõuks. Tööjõu hulk majanduses sõltub sellest, kui palju on tööelisi elanikke ja kui suur osa neist aktiivselt tööturul osaleb. Pärast pikalt kestnud kasvu hakkas Eesti rahvaarv 2024. ja 2025. aasta jooksul kahanema, sest erinevalt varasemast ajast ei piisanud enam välisrändest, et kompenseerida rahvaarvu loomulikku vähenemist, mis oli üha suurenenud. 2025. aasta täielikke andmeid pole veel avaldatud, aga välisrände voogudest kahanes nii registreeritud sisse- kui ka väljaränne, kusjuures väljaränne ületas sisserännet veidi. Rändesaldot võib üsna palju muuta registreerimata rände arvesse võtmine siis, kui avaldatakse lõplikud andmed. Loomulik iive oli suuremas miinuses kui aasta varem, sest sündide arv vähenes (vt joonis 22). Tööeliste arv ilma välisrännet arvestamata on loomuliku iibe tõttu kahanenud aeglasemalt kui kogu rahvastik, sest tööikka on sisenenud suured kohordid, väljunud aga väikesed. Rahvastikuprognosis on majandusprognosisi oluline sisend ning see tugineb Euroopa Komisjoni rahvastikuprognosisile EUROPOP, mida uuendatakse kord aastas värsket rahvaarvustatistikaga. Kolme eeloleva aasta kohta prognoositakse, et rahvaarv kahaneb 0,4% aastas. Tööeliste arv jääb prognoosis 2026. aastal muutumatuks ja väheneb edaspidi 0,1–0,3% aastas.



Euroalal, Leedus, Soomes ja Rootsis 2024. aasta jooksul rahvaarv suurenes, Lätis aga jätkus üsna sügav langustrend, mille üheks aastaks katkestas sõjapõgenike saabumine Ukrainast (vt joonis 23). Loomulik iive oli kõikides riikides ja ka euroalal kokku negatiivne, kuid seda kompenseeris positiivne rändesaldo, välja arvatud Lätis, kus rändesaldo on miinuses. Kui veel kümme aastat tagasi erustusid Põhjamaad Euroopas taastetasemele lähedase summaarse sündimuskordajaga, siis 2024. aastaks kahanes see ka nendes riikides tuntuvalt, allapoole 1,5 last naise kohta. See kinnitab fakti, et sündimuse vähenemine pole Eestile ainuomane. Rahvastikuprotsessidel on tööturule ja majanduskasvule oluline mõju, mida analüüsitakse taustinfos 2.

Tööjõu-uuringu metodika tõttu kajastuvad Eesti tööeliste inimeste arvu muutused hõive, töötuse ja muude näitajate hinnangutes viivitusega. Nii suurendas tööturu tasemenäitajate, näiteks tööjõu hulga hinnanguid 2023. aastal peamiselt Ukraina sõjapõgenike saabumine 2022. aastal. 2025. aastal oli tööeliste muutuse panus tööjõu muutusesse väike, kuid negatiivne. Põhilise panuse hinnangulisse tööjõu hulga kahanemisse andis aga 0,5 protsendipunkti võrra madalam tööjõus osalemise määr (vt joonis 24).

Tööjõus osalemise määr ulatus 2025. aastal 74,1%ni; suure panuse osalemismäära aastasessse kahanemisse andis neljanda kvartali erakordselt järsk langus. Kui kolme esimese kvartali keskmine

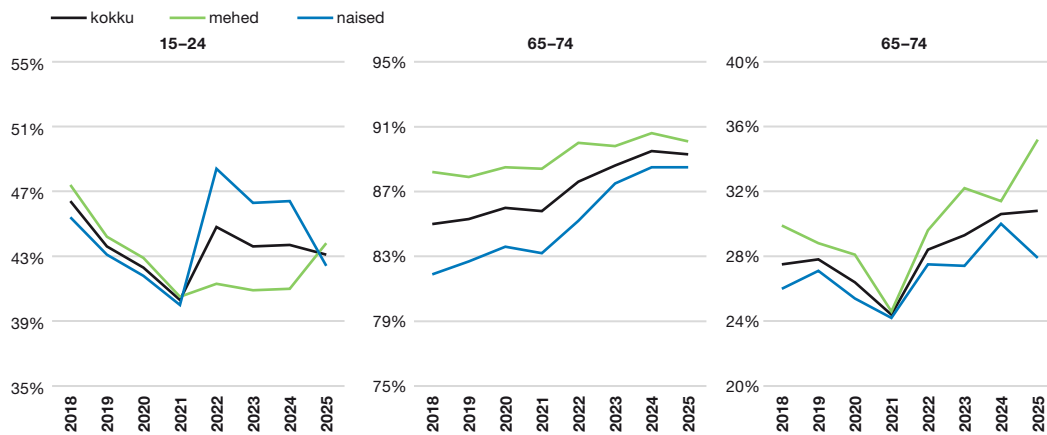


osalemismäär oli 74,5%, mis sarnanes eelmise aasta sama perioodi 74,7%-le, siis neljandas kvartalis ulatus tööjõus osalemine vaid 72,9%ni. Võrreldes eelneva aastaga kahanes noorte ja vanemas eas naiste ning keskmises tööeas meeste tööjõus osalemine (vt joonis 25). Kokku meeste osalemine veidi suurenes ja languse taga oli naiste madalam osalemismäär. Sooline tööjõus osalemise lõhe vähenes, välja arvatud üle 65aastaste seas.

Tööjõus osalemise kahanemisel ühte kindlat põhjust ei olnud. Mitteaktiivsete osakaal suurenes kõikide põhjuste lõikes (vt joonis 26). Märkimisväärne on, et ka pensioniea tõttu mitteaktiivsete osakaal, mis seni järjepidevalt kahanes, suurenes veidi. Lisaks näitas tööjõu-uuring, et tööjõus osalemine kahanes linnades elavate inimeste seas, kuid maal püsis see ligikaudu muutumatuna, ning vähem osalesid eestlased. Muust rahvusest inimeste puhul muutust ei toimunud.

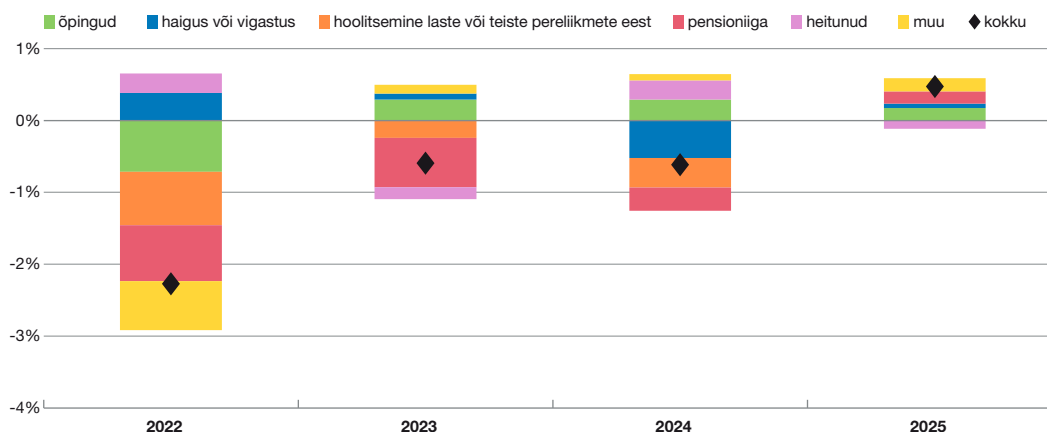
2025. aasta kahanemisest hoolimata osalevad Eesti elanikud tööjõus endiselt väga aktiivselt ning ELi riikidest jääme alla vaid Rootsi ja Madalmaade näitajale. Võrreldes kriiside-eelse 2019. aastaga suurenes naiste ja meeste tööjõus osalemine nii euroalal tervikuna kui ka meie naaberriikides (vt joonis 27). Ka Rootsis kasvab tööjõus osalemine üsna ühtlase trendina, kuigi selle tase on Euroopa riikide võrdluses väga kõrge. Tööealiste seas on alati neid, kes eri põhjustel tööturul ei osale, kuid osalemismäära tõstab vanemaeliste osalemise kasv hilisema pensioniea ja parema tervise mõjul.

Joonis 25. Töäjõus osalemise määr vanuserühma ja soo järgi



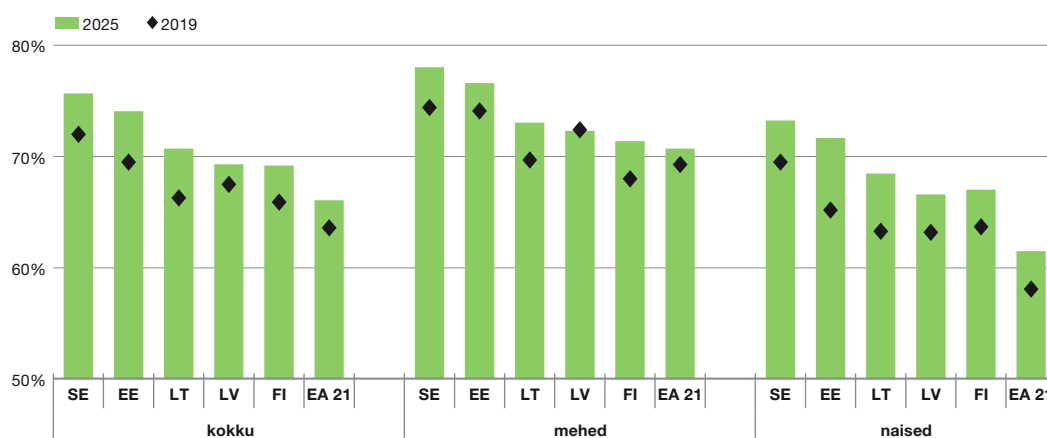
Allikad: statistikaamet, Eesti Panga arvutused.

Joonis 26. Mitteaktiivsete osakaalu muutus üle 15aastaste hulgas põhjuse järgi



Allikad: statistikaamet, Eesti Panga arvutused.

Joonis 27. Töäjõus osalemine 2025. ja 2019. aastal soo järgi

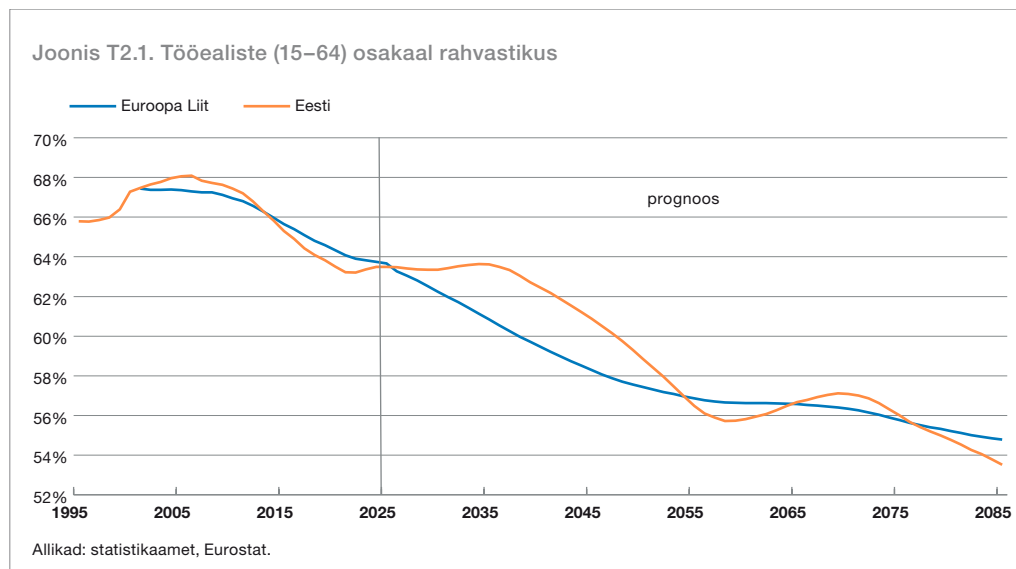


Allikad: Eurostat, Eesti Panga arvutused.

## Taustinfo 2. Rahvastiku vananemise mõju tööturule ja majanduskasvule

Eesti tööturu üks peamisi pikaajalisi väljakutseid on see, et rahvastik väheneb ja vananeb. Kui viimaste aastate nõrga majandusolukorra on paljuski põhjustanud ajutised tegurid, näiteks väike välisnõudlus, kõrged energiahinnad ja üldine ebakindlus, siis demograafiline muutus tänu majandustsükli paranemisele ei taandu, vaid kujundab tööjõupakkumist ja sellega koos majanduse arengut püsivalt. Tööturu seisukohalt tähendab see, et tööjõuressursid muutub piiratumaks ning majanduskasvu hoidmine sõltub üha rohkem sellest, kui hästi suudetakse vananemise mõju tasakaalustada suurema tööjõus osalemise ja kiirema tootlikkuse kasvuga.

Euroopa Liidus tervikuna on tööealise elanikkonna ehk 15–64aastaste suhteline vähenemine juba kätte jõudnud ning rahvastikuprognoside järgi see trend eelolevatel kümnenditel jätkub. Eestis on lähiaastate dünaamika mõnevõrra teistsugune – enne, kui rahvastiku vananemine kiiresti süvenema hakkab, püsib tööealiste osakaal ligikaudu 2035. aastani suhteliselt stabiilne (vt joonis T2.1). See eripära tuleneb Eesti rahvastiku vanuselisest struktuurist, mida on kujundanud sündimuse kõikumine II maailmasõja ajal ning enne ja pärast taasiseseisvumist. See ajastuse erinevus ei tähenda siiski, et demograafilist survet Eestis poleks; see avaldub lihtsalt mõnevõrra hiljem kui paljudes teistes ELi riikides. Pikemas vaates liigub Eestigi samas suunas: tööealiste suhteline osakaal kahaneb ja vanemaaliste oma kasvab. Samuti ei saa oodata, et muu Euroopa aitab Eesti tööturu kitsaskohti leevendada, sest samasugune demograafiline surve valitseb kogu ELis. Seetõttu on tööjõurände potentsiaal ühenduse sees piiratud.



Absoluutarvudes tähendab rahvastiku vananemine märkimisväärset muutust. 15–64aastaseid oli Eestis 2025. aasta 1. jaanuari seisuga ligikaudu 870 000. Statistikaameti rahvastikuprognos põhistsenaariumi järgi väheneb 15–64aastane rahvastik 2035. aastaks umbes 854 000 ja 2055. aastaks ligi 737 000 inimeseni, mis tähendab, et järgmise 30 aastaga väheneb tööealine rahvastik ligikaudu 133 000 inimese võrra. Kui suuremates riikides võivad demograafilisi nihkeid hajutada suurem siseturg ja mitmekesisem tööjõubaas, siis Eesti väikeses majanduses jõuab sama protsess kiiremini ettevõtete värbamisraskuste, oskuste nappuse ja piirkondlike tööturuprobleemideni. Rahvastiku vananemine ja vähenemine ei ole seega ainult rahvastiku- või sotsiaalpoliitiline teema, vaid tegur, mis tööturu toimimist ja potentsiaalset majanduskasvu otseselt piirab.

Majanduskasvu dekompositsioon võimaldab eristada kanaleid, mille kaudu demograafiline muutus SKP kasvu mõjutab (vt tabel T2.1). Rahvaarvu muutuse panus SKP kasvu on olnud viimase 30 aasta jooksul negatiivne, keskmiselt 0,2 protsendipunkti aastas, ja jääb rahvastikuprognos

**Tabel T2.1. SKP kasvu dekomponeerimine**

	1995–2025	1995–2005	2005–2015	2015–2025	2025–2035*	2035–2055*
1. SKP	3,4	5,8	1,6	1,7		
2. Rahvaarvu kasv	-0,2	-0,6	-0,3	0,4	-0,2	-0,1
3. SKP elaniku kohta	3,5	6,5	1,9	1,3		
3.1 SKP tööealise (15–64) elaniku kohta	3,7	6,1	2,4	1,6		
3.1.1 Tööjõu tootlikkus	3,1	6,4	1,4	0,8		
3.1.2 15–64aastaste osalemismäär	0,4	-0,4	0,9	0,6		
3.1.3 65–74aastaste osalemismäär	0,1	0,2	0,1	0,2		
3.2 Rahvastiku struktuurimuutus	-0,1	0,3	-0,4	-0,3	0,0	-0,6
3.2.1 Vananemine	-0,3	-0,3	-0,3	-0,3	-0,3	-0,6
3.2.2 15aastaste ja vanemate osakaal	0,2	0,6	-0,1	0,0	0,3	0,0

\* Arvutused põhinevad statistikaameti rahvastikuprognooosi põhistsenaariumil.  
Allikad: statistikaamet, Eesti Panga arvutused.

järgi negatiivseks ka edaspidi. Rahvastiku struktuurimuutus on samal ajal pidurdanud SKP kasvu elaniku kohta. See tähendab, et majanduskasvu piiravad nii rahvastiku vananemine kui ka rahvaarvu üldine vähenemine. Majanduskasvu on seni toetanud peamiselt tööjõu tootlikkuse kasv, kuid märkimisväärne positiivne mõju on olnud sellelgi, et inimesed on hakanud rohkem tööturul osalema. Eraldi väärib märkimist vanemaealiste ehk 65–74aastaste kõrgem osalemismäär, mis on samuti aidanud vananemisest tulenevat demograafilist vastutuult osaliselt leevendada.

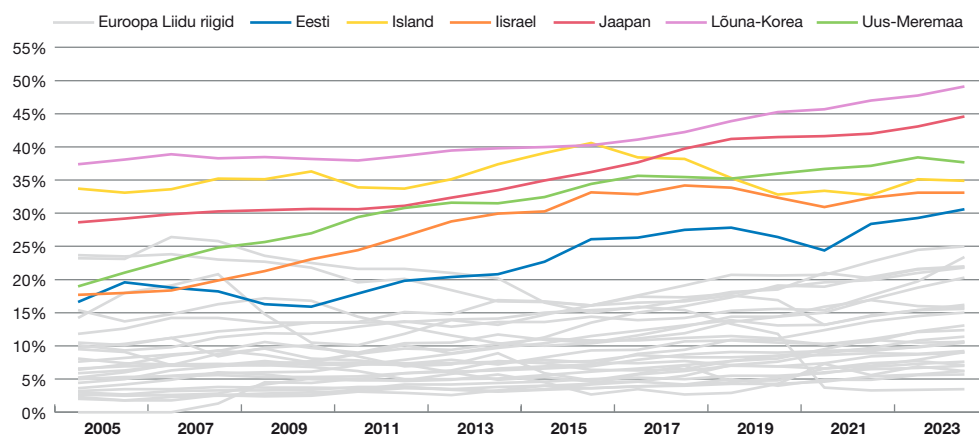
Rahvastiku struktuurimuutuse komponent näitab tööealiste ehk 15–64aastaste osakaalu muutust kogurahvastikus. Selle sees eristuvad kaks protsessi. Esimene neist on vananemine kitsamas tähenduses: 15–64aastaste osakaal täiskasvanud elanikkonnas väheneb. Selle panus on olnud püsivalt negatiivne ja selle mõju tugevneb rahvastikuprognooosi järgi pärast 2035. aastat selgelt. Teine komponent peegeldab laste osakaalu muutust rahvastikus. Kui 15aastaste ja vanemate osakaal suureneb, võib see lühiajaliselt parandada SKP näitajat elaniku kohta puhtalt koosseisuefekti tõttu. Seda ei saa siiski tõlgendada majanduslikult soodsa arenguna, sest väiksem sündimus tähendab hiljem väiksemaid tööealisi põlvkondi ja tugevamat vananemissurve.

Tulevikku vaadates muutub rahvastiku vähenemise ja vananemise negatiivne koosmõju majanduskasvule järjest suuremaks (vt tabel T2.1). Järgmise kümne aasta jooksul ei pruugi vananemise otsene mõju olla Eestis veel kõige teravam, kuna tööealiste osakaal püsib suhteliselt stabiilne. Pärast seda tugevneb surve aga selgelt. See tähendab, et praegust perioodi võib vaadata kui ajutist kohanemisakent, kus probleem ei ole veel kõige teravam, kuid selle mõju on ette teada.

Oluline küsimus on, kui palju saab vananemise mõju edaspidigi leevendada kõrgema tööjõus osalemise määraga. Seni on see olnud Eestis oluline kohanemiskanal, kuid selle potentsiaal ei ole piiramatult. Eurostati andmetel oli 65–74aastaste tööjõus osalemise määr Eestis 2024. aastal Euroopa Liidu kõrgeim (vt joonis T2.2). See tähendab, et Eesti paikneb vanemaealiste tööturul osalemise poolest juba praegu Euroopa eesliinil. Samuti on 15–64aastaste tööjõus osalemise määr Euroopa kõrgeimate seas.

Kuid kui suurt täiendavat tööturuaktiivsuse kasvu eeldaks rahvastiku vananemise negatiivse mõju tasandamine SKP kasvu elaniku kohta 2055. aastaks? Kui rakendada Eesti 2055. aasta rahvastikuprognooosile vanuserühmade kaupa Euroopa kõige kõrgema osalemismääraga riigi ehk Islandi 2024. aasta osalemismäärasid, võiks 15–64aastaste keskmine osalemismäär Eestis tõusta ligikaudu 88%ni tänaselt umbes 82%-lt. Sellest üksi aga ei piisaks, mistõttu peaks suureneka ka 65–74aastaste tööturul osalemine, ligikaudu 34%ni praeguselt umbes 31%-lt. See ei tähenda tingimata, et osalemine peaks ühtlaselt kasvama kogu selles vanuserühmas. Kui 70–74aastaste osalemine jääks praeguse taseme lähedale, eeldaks see eeskätt 65–69aastaste osalemise kasvu.

Joonis T2.2. 65–74aastaste töajõus osalemise määr



Allikad: Eurostat, OECD andmebaas.

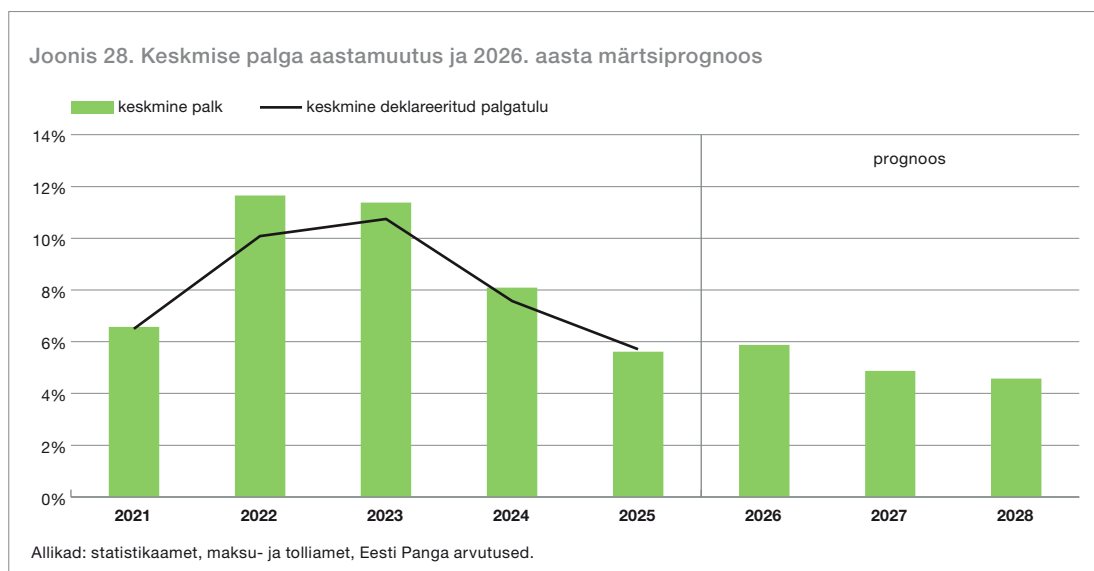
See on ka kõige tõenäolisem kanal, mille kaudu vananemise mõju veel leevenduda saaks. Eestis jõuab vanaduspensioniga sel aastal 65 eluaastani ning alates 2027. aastast seotakse see 65aastaste oodatava eluea muutusega. See tähendab, et osa vananemise mõju leevendavast kohanemisest on juba poliitikasse sisse kirjutatud ning vanemaealiste osalemine suureneb osaliselt juba koos pensioniea tõusuga. Juhul kui 70–74aastaste osalemismäär enam ei suureneks, eeldaks vananemise negatiivse mõju leevendamise 65–69aastaste tööturul osalemise kasvu 2055. aastaks 46%ni; praegu on see umbes 40%. Võrdluseks on Islandil, kus pensioniga on 67 eluaastat, tööturul aktiivsed peaaegu pooled 65–69aastastest inimestest.

Kokkuvõttes on rahvastiku vananemine Eesti tööturu jaoks selgelt struktuurne mure. Seni on selle mõju aidanud pehmendada kõrgem töajõus osalemise määr, sealhulgas vanemaealiste pikem püsimine tööturul. Illustratiivne arvutus osutab, et tööturul osalemise kasv võiks vananemise negatiivset mõju SKP kasvule elaniku kohta ka edaspidi leevendada, kuid selleks vajalik kohanemine oleks ulatuslik ja Eesti lähteolukorras on juba Euroopa võrdluses väga kõrge. Vanemaealiste aktiivsem tööturul osalemine sõltub muu hulgas sellest, kas inimesed suudavad kauem töötada ilma, et tervis või töövõime neid tööturult välja suruks, millised on pensioni- ja maksusüsteemi stiimulid ning kas töökorraldus ja tööandjate praktikad toetavad vanemaealiste töötamist, sealhulgas paindlike töövormidega. Mida rohkem demograafiline muutus majanduskasvu pidurdab, seda rohkem sõltub Eesti majanduskasv sellest, kui hästi suudetakse tootlikkust suurendada.

## KESKMINE PALK

Keskmine brutokuupalk ulatus 2025. aastal 2092 euroni ja mediaanpalk 1724 euroni. Aasta kokkuvõttes keskmise palga kasv aeglustus: see oli 5,6%, aasta varem aga 8,1%. Palgakasvu mõjutasid 2025. aastal maksumuudatused. Tulumaksumäärade tõusu tõttu 20%-lt 22%-le oli keskmine palk madalam, kuna osa aasta alguse väljamaksetest tehti eelneva, 2024. aasta lõpus, et vältida kõrgemat maksu. Samuti oli neljandas kvartalis keskmine palk madalam seetõttu, et palgatulu ja preemiad tasus välja maksta 2026. aasta alguses – maksuküür kaotati ja maksuvaba tulu ei olenenud enam tulu suurusel. Maksu- ja tolliameti andmed jaanuaris välja makstud deklareeritud palgade kohta näitasid kasvu kiirenemist, mis kinnitab, et selline nihe tõesti tekkis.

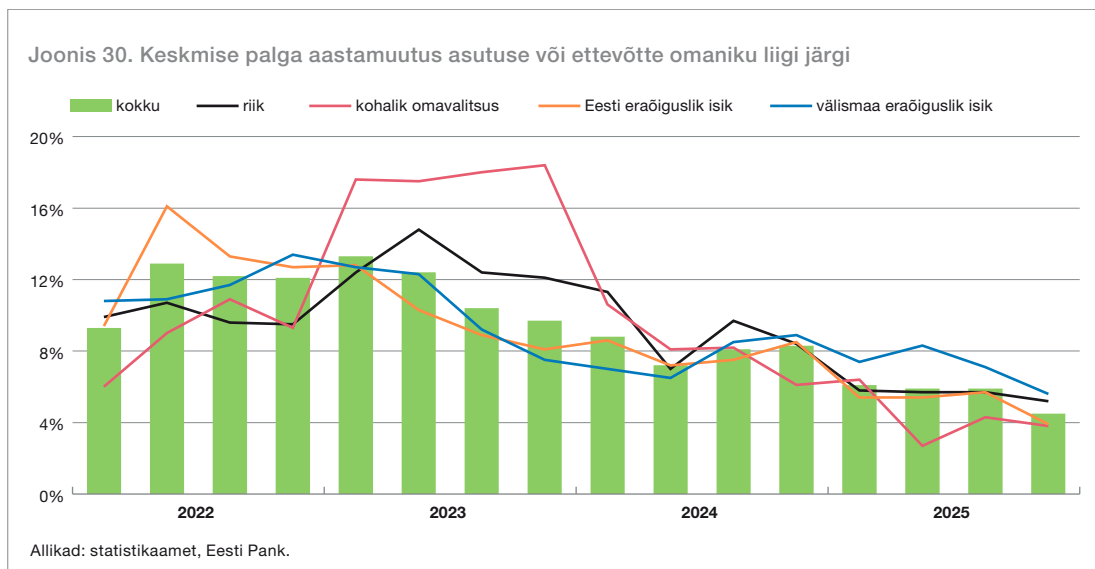
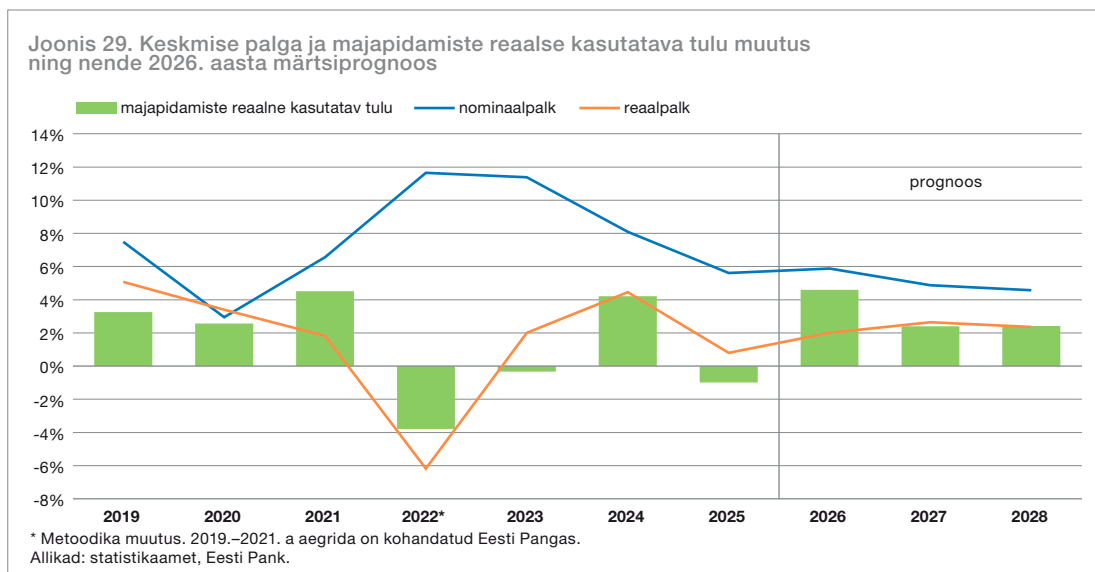
Eesti Panga 2026. aasta märtsiprognoozi järgi kujuneb keskmise palga kasv 2026. aastal umbes samasuguseks kui 2025. aastal, sest aeglustumistrendi varjutab maksumuudatustest tingitud maksete nihutamine (vt joonis 28). Edaspidi ehk 2027.–2028. aastal pidurdub palgakasv siiski edasi koos hinnakasvu aeglustumisega, reaalpalk aga suureneb aasta-aastalt. 2026. aasta tulumaksureform hoogustab märgatavalt netopalka kasvu, mis võimaldab tööandjatel brutopalka tõstmist veidi tagasi hoida, kuid enamjaolt võivad muutusest töövõtjad. Erasektori palgakasvu hoiab tagasi see, et ettevõtteid ei pea toodangumahu kasvatamiseks palju tööjõudu juurde värbama. Tegevusalati aga olukord varieerub ja kiiresti taastuvates valdkondades on risk, et sobivate oskustega töötajaid on raske leida.



Kiirema hinnakasvu mõjul, mis ulatus 2025. aastal 4,8%ni (2024. aastal 3,5%), aeglustus reaalpalka kasv nominaalpalga omast veelgi enam. Majanduslangusele eelnenud tippasemega võrreldes oli reaalpalk 2025. aasta lõpukvartalis tarbijahinnaindeksi alusel 0,4% suurem, eratarbimise deflaatorit kasutades aga 4,2% suurem. Majapidamiste kogu kasutatava tulu ostujõud, mis hõlmab netopalka, pensione, toetusi, ettevõtetulu ning intressikulu ja -tulu, 2025. aastal kahanes. Kahanemisse panustasid nii kiirem hinnakasv kui ka tulumaksutõus. Sel ehk 2026. aastal aga – vastupidiselt 2025. aastale – hoogustavad aeglustuv hinnakasv ja madalam keskmine tulumaksumäär majapidamiste reaalse kasutatava tulu kasvu ligikaudu 5%ni (vt joonis 29).

Keskmise palga kasv aeglustus 2025. aastal avalikus sektoris rohkem kui erasektoris, eriti kohalike omavalitsuste haldusalas. Selle taga olid hariduses ja tervishoius kollektiivselt kokku lepitud palgatõusud, mis olid väga väikesed (vt joonis 30). Erasektoris aeglustus palgakasv märksa enam Eesti omanikega ettevõtetes, mis on keskmiselt väiksema suurusega, kui välisomanikega ettevõtetes.

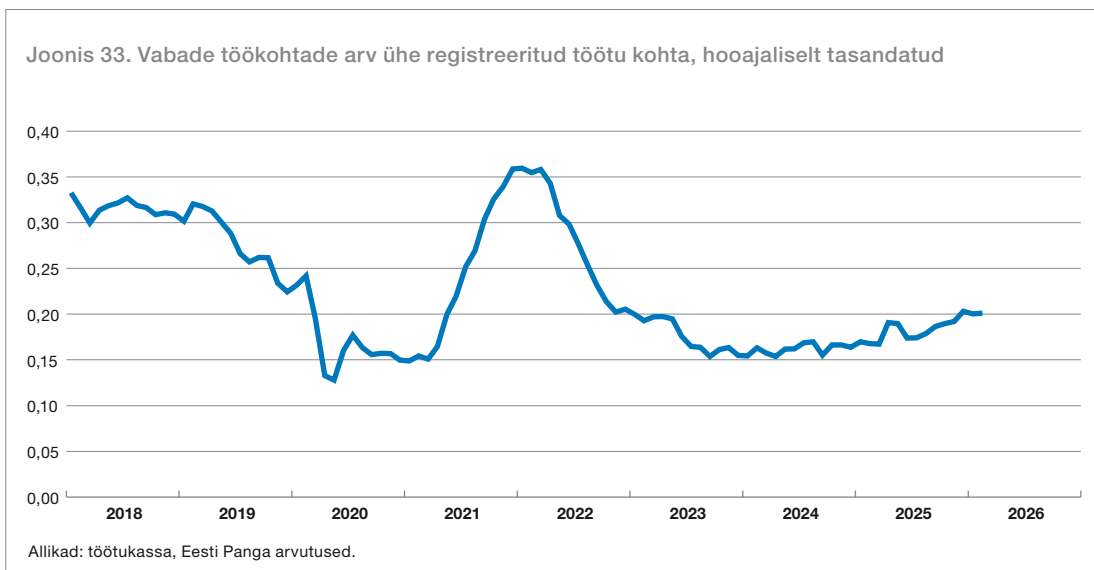
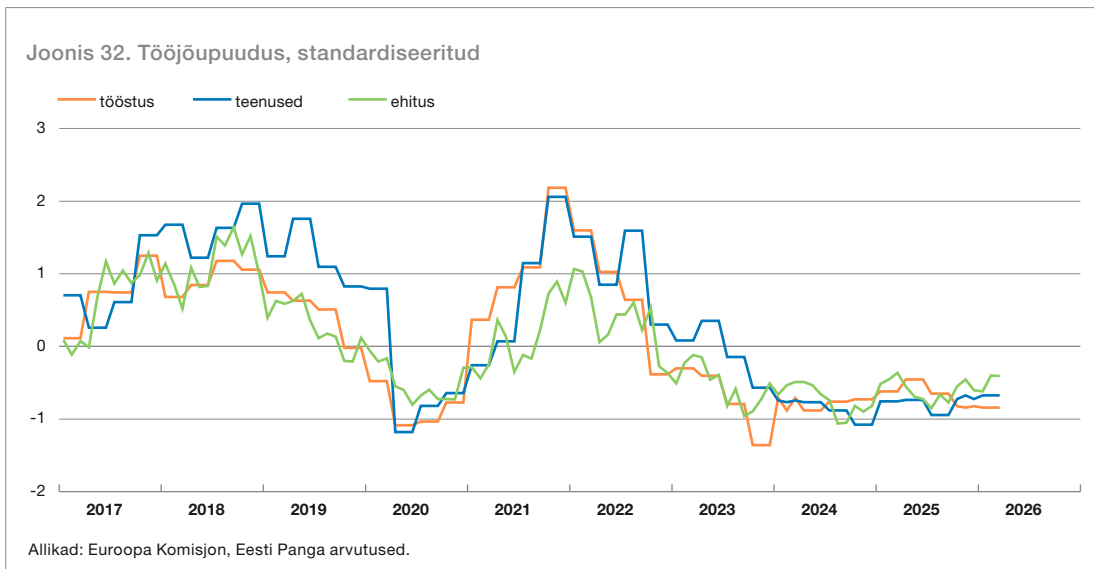
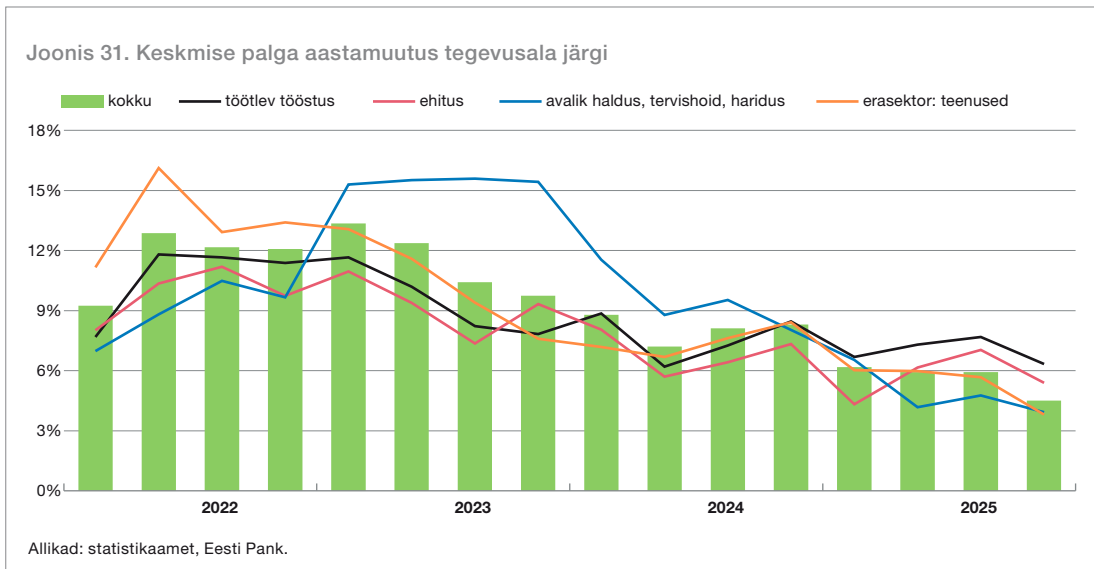
Nagu ka hõiveindikaatorid, näitas palgakasv tööstuses ja ehituses paremat seisu kui teenuste sektoris. Majanduslanguse ajal oli teenuste sektori palgakasv võrreldes tööstuse ja ehitusega tugevam ning



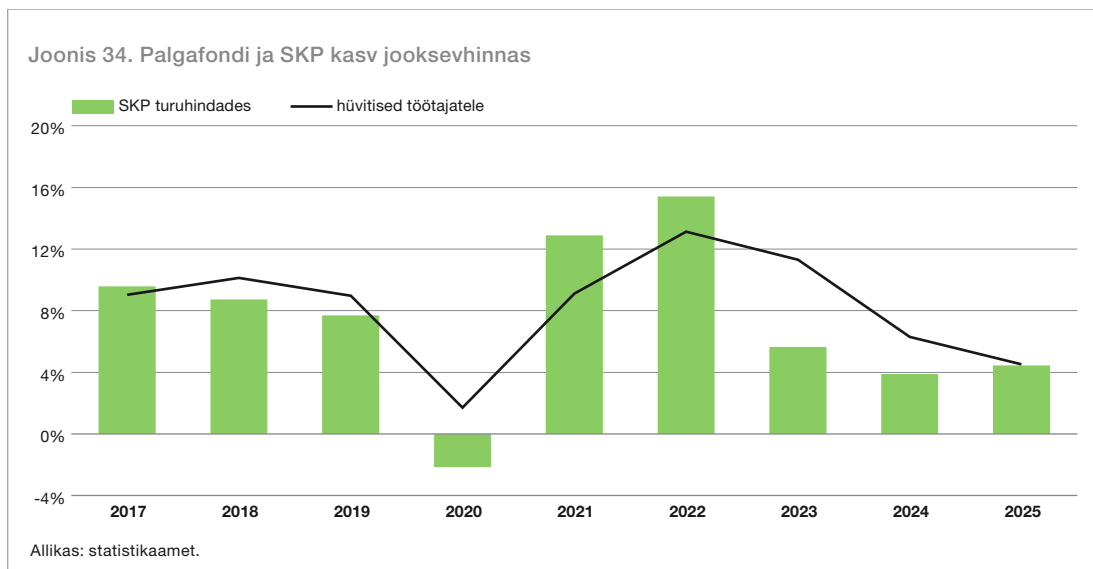
seetõttu tekkis majanduses teenuste sektori suhtelise palga suurenemine, mis nüüd pöördub (vt joonis 31). Nii nagu 2024. aasta lõpus ja 2025. aasta alguses, puudutas palgamaksete ajastuse optimeerimine ka 2025. aasta lõpus eelkõige erasektorit. Umbes 70% ulatuses avalikku sektorisse kuuluvates tervishoius pidurdas 2025. aasta palgakasvu kollektiivleping, mille alusel tõusis arstide, õdede ja hooldajate minimaalne tunnitasu 1,5%. Alates 2026. aasta 1. aprillist suureneb tervishoiutöötajate miinimumtasu 4,5%. Ka hoidis palgatõusu tagasi 2025. aasta 0,9% suurune palgakokkulepe hariduses, millele 2026. aastal järgnes 10% tõus. Seega kiireneb alates 2026. aasta algusest hariduse ja tervishoiu palgakasv ja sellega koos avaliku sektori palgakasv märgatavalt.

Erinevalt töandjate hõiveootustest, mis 2025. aasta jooksul paranesid, ei muutunud töandjate tunnetus märkimisväärselt üheski uuritud valdkonnas ja püsis allpool ajaloolist keskmist (vt joonis 32). Vaba tööjõu vähesust ei näita veel ka vakantside ja töötute arvu suhe, kuigi see on 2025. aasta jooksul tõusma hakanud (vt joonis 33). Esialgu on seega töötajate nappusest tingitud palgakasvusuurve majanduses endiselt keskmisest väiksem ja töandjad saavad uusi töötajaid värvates valida paljude kandidaatide vahel.

Aeglasem palgakasv ja väike palgatöötajate arvu kahanemine tõid 2025. aastal kaasa palgafondi kasvu aeglustumise. Selle kasvutempo oli sama mis jooksev hinnas mõõdetud lisandväärtusel ning seega



peatas kaheaastase kasvu järel palgafondi osakaalu suurenemine SKPs (vt joonis 34). Siiski püsis see ajaloolisel tiptasemel. Sarnane olukord on tüüpiline majanduslanguse episoodidele: languse ajal kahanevad majanduses kasumid rohkem kui töötajate palgafond, majanduse taastudes aga juhtub vastupidi ja kasumid taastuvad kiiremini.



Töõjõu ühikukulu näitab, kui suure osa loodud lisandväärtusest moodustab tööjõukulu. Selle saamiseks jagatakse ühe töötaja tööjõukulud tema toodetud SKPga. Olenevalt sellest, kas SKPd mõõdetakse jooksev- või püsivhinnas, eristatakse reaalselt ja nominaalselt tööjõu ühikukulu. Näitajana sarnaneb see palgafondi osakaaluga SKPs, kuna mõlemad peegeldavad tööjõukulu survet nii toodangu hinnale kui ka kasumlikkusele.

Töõjõu ühikukulu suurus kõigub majandusstsükli jooksul. Langusperioodil see tavaliselt kasvab, majanduse taastudes aga liigub tagasi pikaajalise taseme suunas, mida kujundavad tootmistehnoloogia ja majanduse riskikeskkond. Viimase majanduslanguse alguses tõusis hinnatase kiiresti, kuid palgad järgnesid sellele viitajaga, mistõttu nominaalne tööjõu ühikukulu kasvas, kuid reaalne näitaja 2022. aastal veel kahanes. Majanduslangusele kohaselt tööjõu ühikukulu 2023. ja 2024. aastal suurenes, kuid 2025. aastal kasv peatus ja lähivaates on oodata reaalse tööjõu ühikukulu vähenemist (vt joonis 35).

