

Eesti sisemajanduse koguprodukti 100 aastat

TEE MAPABERID



Eesti Pank
EUROSÜSTEEM

1/2026

Eesti sisemajanduse koguprodukti 100 aastat

Ilmar Lepik

Lühiülevaade

Teemapaber keskendub Eesti sisemajanduse koguprodukti (SKP) terviklikule käsitlesele saja aasta vältel, ajavahemikul 1918–2018. See on esimene sellelaadne kodumaine uuring. Varasemate tööde puudumine tuleneb osalt sellest, et vaadeldav aeg jaguneb kolmeks väga erinevaks ajastuks: esimene iseseisvuse periood 1918–1940, Nõukogude Liitu (NL) kuulumise periood 1940–1991 ja taasiseseisvunud Eesti Vabariigi aeg 1991–2018.

Kahe esimese perioodi käsitlemisel on suuri raskusi, sest esimese iseseisvuse aja kohta on säilinud statistilisi allikaid piiratud koguses ja teise ehk NLi perioodi andmestik põhineb teistsugustel metodoloogilistel alustel ega ole võrreldav hilisema rahvusvahelise rahvamajanduse arvepidamise süsteemi (SNA) statistikaga. Rahvusvahelistes andmebaasides on võrreldavad Eesti SKP andmed rahvusvahelistes dollarites olemas alles alates 1980. aastast tänu Maddisoni projekti andmebaasile (MPD).

Uurimistöö on jaotatud kolme ossa. Esimene käsitleb esimese iseseisvusperioodi majandust aastatel 1918–1940, jättes kõrvale nii esimesele maailmasõjale järgnenud vabadussõja aastad 1918–1919 kui ka viimase iseseisvusaasta 1940, mis kujunes Eesti Nõukogude Liitu inkorporeerimise tõttu poolikuks, sest nende aastate kohta on liiga vähe andmeid. Teine osa käsitleb perioodi 1940–1990, mille kohta puuduvad rahvusvaheliselt võrreldavad makroandmed. Viimane periood 1991–2018 ei ole uurimise objektiks, kuna võrreldav statistika on olemas, v.a vaieldavad tulemused ajavahemiku 1980–1990 kohta. Seetõttu on töös rõhk kahel esimesel perioodil; kolmas osa ühendab kõik kolm perioodi üheks tervikuks.

Esimese perioodi 1920–1939 SKP on leitud kõigi kolme meetodi järgi – tootmise, tulude ja tarbimise põhjal. Tootmisjärgse SKP jaoks vajalikud andmed on valdavalt olemas primaar- ja sekundaarsektori kohta; teenused on SKPs tuletatud majandusteoreetiliste vahendite ja Soome analoogia põhjal. Tulude ja tarbimise põhise SKP korral on osa andmestikust leitud varasemates uuringutes ja osa tuletatakse käesolevas töös. Täiesti puuduv info, sh investeeringud, kasum ja eratarbimine, on leitud mudeli alusel või jääkliikmena, tuginedes olemasolevale tootmispoolsele SKP-le.

Nõukogude Liidu perioodi SKP on jaotatud kaheks osaks. Neist esimese, perioodi 1940–1955 jaoks, on loodud kahesektoriline mudel, mis kasutab baasväärtusena 1939. aasta SKP suurust rahvusvahelistes dollarites. Teine osa, ajavahemik 1960–1990, tugineb Eesti SKP per capita leidmisel Eesti NSV (ENSV) tulude ja tarbimise erinevusele NLi omast, millega korrigeeritakse Maddisoni projekti andmebaasis (MPD) endise NLi SKP per capita andmeid. Inflatsiooni teistsugune käsitus NLis ei võimalda leida reaalselt lisandväärtust, seega lähtutakse nominaalsetest tulude ja tarbimise näitajatest, eeldusel et suhteline hinnatase oli Eesti NSVs ja NLis valdavalt sama.

Teemapaberi tulemuseks on SKP per capita aegread rahvusvahelistes dollarites, mis on võrreldavad Euroopa teiste riikidega, iseloomustades sealjuures ka Eesti majanduse käekäiku suure depressiooni ajal ja hilisematel pöördelistel aegadel.

JEL klassifikatsioon: N1, N14

Märksõnad: Eesti, majandusajalugu, sisemajanduse koguprodukt, majanduspoliitika

Teemapaberi autori arvamused ei pruugi ühtida Eesti Panga ega Euroopa Keskpanga ametlike seisukohtadega.

Tänuavaldus

Autor tänab teemapaberi koostamisel toetava ja olulise panuse eest Martti Randveeri Eesti Pangast ja majandusajaloolast Jaak Valget ning täiendavate kommentaaride eest Kalev Kukke ja Andres Saarniitu.

Sisukord

1. Sisemajanduse koguprodukt 1920–1940	5
1.1. Sisemajanduse koguprodukt tootmise meetodil	6
1.2. Sisemajanduse koguprodukt tulude ja tarbimise meetodil	11
1.3. Nominaalne ja reaalne sisemajanduse koguprodukt	16
2. Sisemajanduse koguprodukt: 1940–1990.....	18
2.1. Perioodi 1940–1990 taust ja põhiküsimused.....	18
2.2. Eesti SKP per capita Nõukogude Liidu perioodil (1940–1990).....	21
2.3. Eesti SKP per capita kogu vaatlusperioodil (1918–2018).....	24
Kasutatud kirjandus	30
Lisa. Tabelid.....	32

1. Sisemajanduse koguprodukt 1920–1940

Uuringuid Baltimaade SKP kohta aastatel 1920–1940 on vähe ja see on pigem vaid Balti uurijate pärusmaa, Eesti puhul kahe erandiga. Nendeks on Roses ja Wolf (2010), kes kaasavad Eesti ja Läti üleeuroopalisse käsitlusse, ning Bocharnikova (2021), kes võrdleb Soome ja Eesti elatustaset minimaalse tarbijakorvi põhjal. Senised Eesti SKP uuringud piiruvad Jaak Valge teedrajava tööga (Valge 2003) ja selle täiendusega (Klesment 2008). Teiste Balti riikide uuematest käsitlustest võib Leedu kohta esile tuua Klimantase ja Zirgulise (2020) ning Klimantase (2024) tööd, Läti kohta Klimantase jt (2024) uurimuse ning kõigi kolme Balti riigi kohta Norkuse ja Markevičiūtē (2021) ning Klimantase (2025) käsitlused. Probleemiks on andmete piiratus ja sellest tulenev osalt eksistentsiaalne küsimus, kas lähtuda vaid tollastest andmetest või kasutada analüüsis lisaks kaudseid meetodeid (nt Norkus ja Markevičiūtē 2021). Võrdlus muu maailmaga on problemaatiline, sest säilinud andmed on tollastes kohalikes Balti valuutades ja konverteerimine rahvusvahelistesse dollaritesse on ülesanne omaette.

Kasutatavaid andmeallikaid tole aja kohta on piiratud koguses. Peamised statistilised allikad on Eesti majanduse aastaraamatud (Eesti Pank 1934, 1938), statistikakogumik „Eesti arvudes 1920–1935“ (Riigi statistika keskbüroo 1937), 1937. aasta majandusloendus (Riigi statistika keskbüroo 1940) ning viimane põllumajanduse aastaraamat „Eesti põllumajandus: statistiline aastaraamat 1939“ (Riigi statistika keskbüroo 1940). Toonase majandusloogika narratiivi käsitlevatest algallikatest saab lugeda olulisemateks Juhan Janussoni töid (Janusson 1932, 1937) Eesti Panga majanduse aastaraamatuid (Eesti Pank 1934, 1938) ja Kaubandus-tööstuskoja juubeliväljaannet (Kaubandus-tööstuskoda 1935). Sellega nimekiri ei piirdu, kuid nimetatud allikad kuuluvad tollase majandusloo kujunemise olulisemate algallikate hulka.

Baltimaade SKPd on vähese statistika tõttu eelpool mainitud töödes lähendatud kahel meetodil. Esiteks on kasutatud kaudset sissetulekute meetodit etalonriigi baasil (Norkus ja Markevičiūtē 2021) ja teiseks baasaasta ekstrapoleerimist (*benchmark extrapolation*). Teine meetod tugineb sektorite piires korreleeruvatele mahuindeksitele, mis kaalutakse seejärel kokku baasaasta SKP struktuuri alusel. Sellised arvutused on olemas Läti (Klimantas jt 2024), Leedu (Klimantas 2024) ja kõigi kolme Baltimaa kohta (Klimantas 2025).

Käesolevas töös on tootmispoolse SKP korral metoodika mõttes tegemist hübriidmetoodikaga. Esmalt leitakse SKP primaar- sekundaar- ja tertsiarsektorite nominaalmahtude summana jooksevhindades ning deflateeritakse reaalkväärtuste saamiseks; lähenemine on analoogiline Valge (2003) metoodikaga. Erinevuseks on tertsiarsektori SKP käsitlus: teenused tuletatakse Eesti hõive ja Soome tootlikkuse andmete baasil (Hjerpe 1989). Metoodika tuleneb tollase statistika eripärast, mis ei olnud kõikehõlmav – jooksvalt registreeriti vaid põllumajanduslike talude ning suurtööstuse andmeid. Säilinud andmed primaar- ja sekundaarsektoris katavad 80–85% kogu sektorist. Neid laiendatakse tervikuni ja eeldatakse laienduse proportsiooni püsivust kogu perioodi vältel. Laienduste alusteks on 1937. aasta majandusloenduse ja 1939. aasta põllumajandusloenduse andmed. Teenuste kohta on statistikat vähe, mistõttu on teenused lahendatud eraldi mudeliga, jagades need majandustsüklist sõltuvaks ja sõltumatuks osaks.

Käesolev töö on perioodi 1920–1940 SKP arvutuste edasiarendus, lisades tulude- ja tarbimispoolse SKP. Tulude poolel saab Eesti andmetest tuletada palga rahvamajanduse tasemel; lisades (Valge 2003) andmed subsiidiumide ja tootemaksude kohta, on kasum ja segatulu leitav jäägi põhimõttel, lähtudes teadaolevast tootmispoolsest SKPst. SKP tarbimispoollel on riigieelarve aruandluse põhjal võimalik tuletada avaliku tarbimise ja riigi investeringute väärtus

aastatel 1934–1938; varasemad väärtused leitakse SKP struktuuri ekstrapoleerimisel. Tollases statistikas ei kogutud investeringute andmeid, kapitalimahutused on leitud spetsiaalse mudeli alusel. Eratarbimine leitakse taas jäägi põhimõttel. SKP arvutamine kõigi kolme meetodi järgi võimaldab ristkontrolli, et tõsta SKP komponentide usaldusväärsust.

1.1. Sisemajanduse koguprodukt tootmise meetodil

Esmalt on arvatud tootmispoolne SKP majandussektorite järgi SNA tavaloozikas: primaarsektor–sekundaarsektor–teenused. Olulise meetodilise aspektina kasutatakse töös võimalikult vähe lisaeldusi ja tuletatud informatsiooni, et minimeerida tekkivat viga. Paljude erinevate lisaelduste kasutamine puuduliku info kompenseerimiseks võib niigi suurt määramatust veelgi võimendada.

Vaatlusperioodiks on esmalt 1927–1938. Sellise valiku tingis asjaolu, et paljude näitajate korral saab rääkida piisavalt ammendavate andmete olemasolust alles alates 1927. aastast, mis tõenäoliselt seondus teise rahareformi ettevalmistamise ja läbiviimisega 1928. aastal. Mitme näitaja, sh maksebilansi kapitalivoogude statistika, algus jääb veel hilisemasse aega, suure depressiooni eel ja ajal 1929.–1930. aastatel. Edasises analüüsis laiendatakse vaatlusperioodi ka varasematele aastatele 1923–1926; enne 1923. aastat on säilinud liiga vähe usaldusväärset statistilist infot. Kokkuvõttes on kogu vaatlusperiood läbivalt 1923–1938.

Alustades primaarsektorist, on andmed põllumajanduse puhastoodangu kohta olemas talude lõikes (Eesti majanduse aastaraamatud 1934 ja 1938 ning „Eesti arvudes 1920–1935“). Puuduvad aegread muu põllumajanduse kohta väljaspool talusid (suurusega alla 1 hektari) ning käsitöö, riigile kuuluva põllumajanduse (riigimõisad, valdavalt metsandus) ning kalanduse ja jahinduse andmed (Valge 2003).

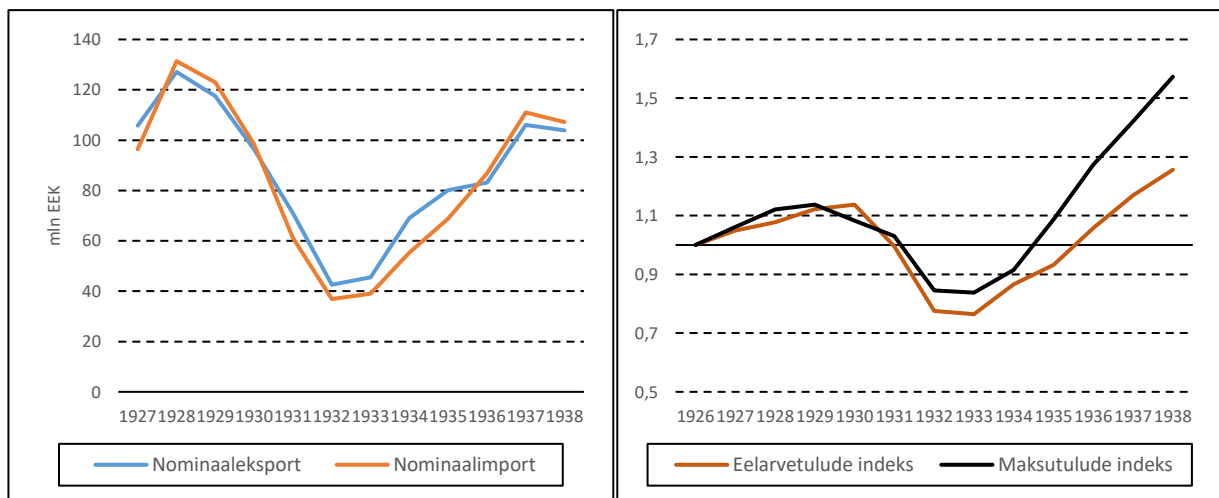
Seetõttu on primaarsektori talude väline osa hinnatud mittetalude primaarsektori keskmise osakaalu alusel, tuginedes Valge (2003) ja Janussoni (1932) töödele ning arvuliselt 1937. aasta majandusloendusele; perioodil 1927–1938 oli see osakaal 14,5%. Teisisõnu moodustas põllumajandus taludes primaarsektorist 85,5% ning ülejäänud primaarsektori puhastoodangut on laiendatud 14,5% võrra. Püsiva osakaalu kasutamine on paratamatu lihtsus. Suhteliselt lühike periood (12 aastat) toetab seda eeldust, kuid samasse perioodi jääv suure depressiooni aegne majanduslangus suurendab võimalikku kõikumist.

Omaette probleem on põllumajandusaasta käsitletus tollases raamatupidamises, kus põllumajandusaasta ja eelarveaasta riigi rahanduses algas 1. aprilliga ega ühtinud seega kalendri-aastaga, mida on vaja SKP leidmiseks. Käesolevas töös on talude puhastoodangu andmed jaotatud jooksva aasta ja järgneva aasta vahel kaaludega 2/3 ja 1/3, mis vastab kaheksale kuule jooksvast aastast ja neljale kuule järgnevast aastast. Sellisel juhul jaotub põllumajanduse puhastoodang tekkepõhiselt aastate vahel, mis on kompromiss andmete aastase viitajaga (tahapoole nihutamise) kasutamise (Valge 2003) ja tänapäevase SKP meetodika vahel, kus kogu põllumajanduse lisandväärtus kantakse jooksva aasta arvele.

Lisaks on põllumajandus kui tollane suurim majandusharu oluline majanduse trajektoori ja suure depressiooni madalpunkti käsitlemisel, milleks praeguse meetodika järgi kujuneb 1933. aasta. Laiemas vaates paigutub majandustsükli madalpunkt kahele aastale: 1932–1933. Ekspordi järgi oli madalpunkt 1932. aastal, eelarvetulude ja palkade järgi 1933. aastal (vt

joonised 1–2 nominaalse ekspordi ja eelarvetulude kohta ning joonis 6 palkade kohta alapeatükis 1.2). Sellegipoolest on erinevus 1932. ja 1933. aasta vahel minimaalne, mis lubab järeldada, et madalpunkt jagunes kahe aasta vahel.

SKP on arvatud jooksevhindades, amortisatsioon on lisatud puhastoodangule eraldi tööstuse ja põllumajanduse kohta. SNA tõlgenduses leitakse nii SKP baashindades, st tootemaksudeta, mis lisanduvad kogu SKP-le viimasena (andmepiirangute tõttu). Amortisatsiooni ja tootemaksude andmed pärinevad Valge uurimusest (2003). Amortisatsiooni lisamine on vajalik seepärast, et SKP ei ole leitud SNA loogikas käivete aruannete põhjal, mis sisaldavad amortisatsiooni panust, vaid tulude-kulude põhjal, kus kulumit ei ole arvestatud. Seega on ilma kulumita tulemuseks sisemajanduse netoprodukt, mitte koguprodukt.



Joonis 1. Nominaaleksport ja -import 1927–1938

Allikad: Eesti Panga majanduse aastaraamatud (1934, 1938).

Joonis 2. Riigieelarve tulude indeks 1926–1938 (1926 = 1)

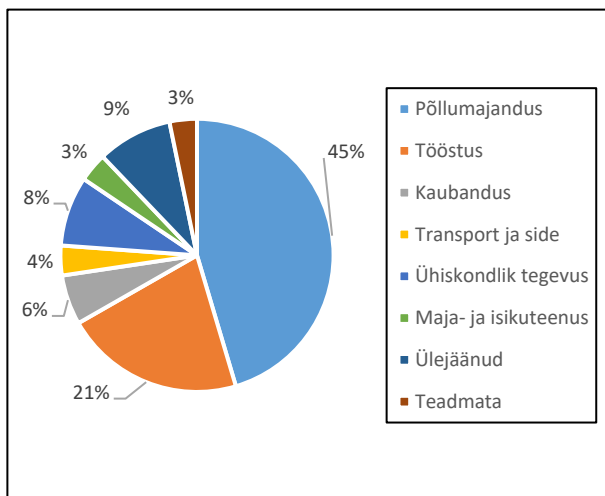
Allikad: Eesti Panga majanduse aastaraamatud (1934, 1938).

Sekundaarsektoris on andmete kättesaadavusega sama seis kui primaarsektoris. See tähendab, et on olemas ammendavad andmed suurtööstuse (üle 20 töötajaga) kohta (Eesti Pank 1934, 1938), kuid puudub regulaarne andmestik väike- ja kesktööstuse kohta. Suurtööstus andis 1937. aasta majandusloenduse järgi 81% kogu tööstuse puhastoodangust, v.a kaitsetööstus, mille kohta ametlik statistika puudus. Seega on üldpilt analoogiline primaarsektoriga, kus usaldusväärse infoga on kaetud 85%. Seetõttu on toimitud samamoodi nagu primaarsektori SKP leidmisel: tööstus on laiendatud kogu perioodile. 1937. aasta majandusloenduse järgi oli väike- ja kesktööstuse osatähtsus kogu tööstustoodangus vastavalt ca 8% ja 11%. Järgnevalt on suurtööstuse andmete aegrida laiendatud kogu tööstusele ning lisatud sõjatööstus ja ehitus Valge (2003) arvutuste järgi (ehituse kohta andmeid ei kogutud). Lõpuks on lisatud amortisatsioon. Sedasi eeldatakse taas püsivaid osakaale, mis on kindlasti lihtsustus, kuid arvestades algandmete määramatust, ei ole lisanduva vea suurusjärk tõenäoliselt oluline.

Suurimad probleemid tekivad tertsiaarsektoris (edaspidi teenused). Valge (2003) loogikas on teenuste pakkumine rahalises väärtuses püsiv kogu perioodi vältel ja võrdne 1928.–1930. aastate keskmisega ning muutub ainult teenuste sfääris hõlmatud inimeste arv. See lähenemine tuleneb asjaolust, et teenuste kohta aegride kujul terviklikud andmed puuduvad. Niisugune käsitlus eeldab, et teenused ei sõltu oluliselt majandustsüklist ja on enam mõjutatud hõive

muutustest teenusesektoris ehk sektori ostujõu muutumisest. See on üks võimalus teenuste käsitlemiseks ja üldjoontes toetab seda ka rahvusvaheline majanduskriiside kogemus viimase saja aasta jooksul. Teenused ei käitu siiski alati majandustsüklilist sõltumatult, sh suure depressiooni ajal deflatsiooni tõttu (vt nt Mathy 2020) ega ka COVID-19 kriisi ajal, mil majandusšokk tabas esimesena teenusesektorit.

Edasises on kasutatud kombineeritud hüpoteesi, mille kohaselt teenuste pakkumine oli osalt autonoomne ehk majandustsüklilist sõltumatu ja osalt sõltuv nõudlusest ehk ostujõu muutumisest ülejäänud majanduses. Selle hüpoteesi rakendamine eeldab hinnangut teenuste autonoomsele ehk majandustsüklilist sõltumatule osale. Selleks vaadeldakse tööhõivet 1934. aasta rahvaloenduse andmete põhjal (joonis 3) ning laiendatakse hinnangut kogu perioodile, tuginedes taas asjaolule, et vaadeldav periood on lühike (12 aastat).

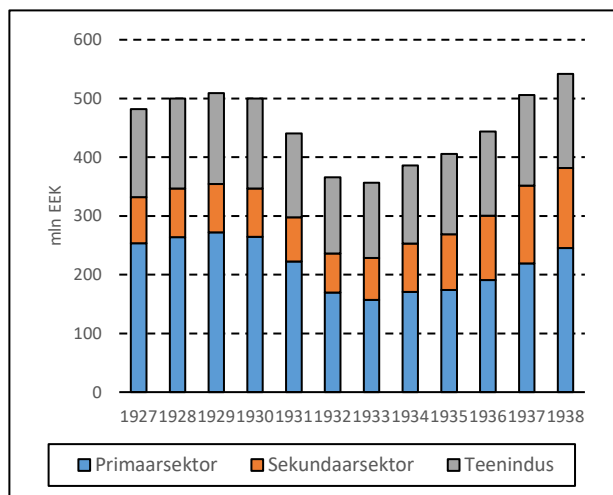


Joonis 3. Tööhõive 1934. aasta rahvaloenduse andmetel

Allikad: Tööhärad ja leibkonnad. I.III 1934 rahvaloenduse andmed (riigi statistika keskbüroo).

Rahvaloenduse järgi moodustas 1934. aastal majanduslikult aktiivne elanikkond (siin: tulusaajad) 471 000 inimest ehk 42% kogu rahvaarvust (1,126 mln inimest). Lahutades põllumajanduses, tööstuses ja määratlemata ametites hõivatud, saadakse teenusesektoris hõivatute arvuks 99 545 inimest ehk 21% hõivest.

Järgmiseks leitakse autonoomne osa ehk need teenused, mis ei sõltu tulude muutumisest majandustsükliliselt ja on vajalikud igas olukorras. Mõnevõrra lihtsustatult on sellisteks riigi teenused ning transport ja side. Ülejäänud teenuste – kaubanduse ning maja- ja isikuteenuste – pakkumine on arvestatud majandustsükliliga kaasnevast tulude dünaamikast sõltuvaks (elastseks). 1934. aasta rahvaloenduse järgi moodustasid riigiteenistujad 39% ning transpordi- ja sidetöötajad 21% teenusesektoris hõivest. Kokkuvõttes on teenuste autonoomse osa hinnang tööhõive järgi ca 60% teenustest, arvestades ülejäänud teenused turukõikumistele avatuks. Majandustsüklil on leitud primaar- ja sekundaarsektori kogutoodangu summa alusel, st kogu muu majanduse põhjalt ilma teenusteta.



Joonis 4. Nominaalne SKP sektorite arvestuses baashindades 1927–1938

Allikas: autori arvutused.

Selleks et tööhõive kaudu teenusesektori SKPd hinnata, on vaja veel ühte eeldust, milleks on teenuste tootlikkus võrreldes primaar- ja sekundaarsektoriga. Teenuste tootlikkus oli kasvav ja juba siis suurem kui teistel sektoritel, mis ennustas ette teenuste osakaalu suurenemist SKPs ehk teisisõnu nüüdseks valdavalt teenustepõhist majandust Euroopas (teenuste osakaal SKPs ületab arenenud riikides üldjuhul 2/3). Kuna Eesti teenuste kohta andmed puuduvad, saab kasutada võrdlusena Soomet; tollane Soome majandus oli Eesti omaga sarnane, kuigi mitte identne. Edasises kasutatakse Soome hõive ja SKP suhet erinevates majandussektorites (Hjerpe 1989).

Vaadeldaval perioodil oli Soome sekundaarsektori hõive suhe sektori SKPsse ca 1:1, primaarsektoril ca 1:0,6 ja teenustel ca 1:2. Järelikult olid teenused märksa tootlikumad; suhe teenuste ja muu majanduse tootlikkuse vahel oli Soomes perioodil 1927–1938 keskmiselt 2,5. Rakendades sama koefitsienti Eesti puhul ning arvestades leitud proportsiooni 60:40 autonoomsete ja majandustsüklile avatud teenuste osas, saadakse hõive alusel teenuste SKP. Seejärel liidetakse primaar- sekundaar- ja tertsaarsektori lisandväärtused ning saadakse SKP baashindades; netotootemaksude lisamisel saadakse SKP turuhindades (joonis 4 ja tabel 1).

Enne lõplike tulemuste esitamist üks ääremärkus. Käesolevas on puhastoodang võrdsustatud lisandväärtusega. Ebapiisavate algandmete korral on see paratamatu, kuid võib tähendada lisandväärtuse ülehindamist. Suure tõenäosusega sisaldab netotoodang, nagu seda sõdadevahelisel perioodil arvutati – kogutoodang miinus materiaalsed kulud –, ka muid kulusid (nt transpordi-, turundus- ja müügikulud ning haldus- ja üldkulud), mis ei peaks kuuluma lisandväärtuse hulka. Teisisõnu võis lisandväärtus olla väiksem kui netotoodang. Selle mõju kogu majanduse kasvumääradele on mõneti ebaselge.

Tabelisse 1 on kantud tootmispoolse SKP peamised komponendid; sõjatööstuse ja ehituse andmed pärinevad Jaak Valge tööst (Valge 2003). Võrdluses Valge arvutustega on erinevused väikesed, tulenedes peamiselt teenuste ja põllumajandusaasta erinevast käsitlemisest. Muutub suure depressiooni aegse majanduslanguse madalpunkti aasta, milleks on 1933, mitte 1932, ning majanduskasvu depressioonist taastumise kiirus: Valge (2003) järgi kujuneb perioodi 1932-1938 keskmiseks nominaalseks aastakasvuks 4,5%, käesolevas töös 3,5%.

Tabel 1. SKP tootmise järgi 1927–1938 (mln EEK)

	1927	1928	1929	1930	1931	1932	1933	1934	1935	1936	1937	1938
Talud	206,0	215,8	221,5	213,2	175,8	131,6	122,5	135,3	137,8	152,5	176,6	197,2
Muu primaarsektor	29,9	31,3	32,2	31,0	25,5	19,1	17,8	19,6	20,0	22,1	25,6	28,6
Amortisatsioon	17,6	17,0	18,6	20,3	21,0	19,0	16,6	15,5	16,0	16,0	17,0	19,3
Primaarsektor kokku	253,6	264,1	272,2	264,5	222,4	169,7	156,9	170,4	173,8	190,6	219,2	245,1
Tööstus ilma sõjatööstuseta	64,9	65,3	64,5	65,0	60,5	52,7	57,5	67,4	75,2	85,5	103,9	105,8
Sõjatööstus	1,8	1,9	1,9	1,8	1,8	1,5	1,3	1,4	1,4	1,7	2,1	2,3
Ehitus	4,5	7,9	7,9	7,5	6,6	6,0	6,3	7,0	8,8	10,6	14,1	14,0
Amortisatsioon	5,8	6,3	6,6	6,8	5,0	4,8	5,1	5,2	8,0	10,1	10,1	12,0
Sekundaarsektor kokku	77,0	81,4	80,9	81,1	73,9	65,0	70,2	81,0	93,4	107,9	130,2	134,1
Teenindus	149,3	152,5	154,1	152,5	142,1	129,1	127,5	132,7	136,0	142,6	153,3	159,6
SKP baashindades	480,0	498,0	507,3	498,1	438,4	363,9	354,6	384,1	403,2	441,1	502,8	538,9
SKP koos tootemaksudega	493,8	511,6	522,2	515,6	452,5	372,3	363,3	393,5	409,8	455,0	518,9	556,1
SKP (Valge 2003, võrdluseks)	464,7	485,2	495,2	466,6	401,3	352,6	372,7	382,0	410,7	456,9	517,0	535,3

1.2. Sisemajanduse koguprodukt tulude ja tarbimise meetodil

Arvutuste paratamatu määramatuse kontekstis on seniste tulemuste konsistentsuse kontrolliks leitud ka SKP tulude ja tarbimise meetodil. Siin on tegemist kahe eesmärgiga: (1) siduda tulude ja tarbimise näitajad tootmispoolse SKPga ja (2) hinnata tulemusi SKP komponentide ristkontrolli abil. Täiendava kaudse kontrolli võimalusena saab võrrelda Eesti näitajaid Soome omadega. Soome kuulub ajalooliste majandusandmete kättesaadavuse poolest Euroopa paremiku – andmed on üldjuhul olemas alates 1860. aastast. Lisaks oli Soome majandus kahe maailmasõja vahel küllalt sarnane Eesti omaga. Seda illustreerib näiteks teenuste osatähtsus SKPs: Eestis oli see aastatel 1927–1938 keskmiselt 30% (Valge 2003), käesolevas töös 32% ja Soomes 37% (Hjerppe 1989). Tulenevalt varasemate andmete piiratusel on esmaseks vaatlusperioodiks taas 1927–1938.

Järgmisena leitakse SKP tulumeetodil. Kui tootmispoolne SKP kõrvale jätta, on tulude ja tarbimise meetodi rakendamiseks statistilisi andmeid vähe. Eesti Vabariigi tollane statistika ei sisalda rahvamajanduse tasemel tuludepoolse SKP komponentide kohta ühtegi terviklikku näitajat. SNA valemi kohaselt:

$$SKP = W + R + D + NT,$$

kus *W* tähistab palku, *R* tegevuse ülejääki ja segatulu, *D* amortisatsiooni ning *NT* kaudseid makse ja subsiidiume netona rahvamajanduse tasemel. Valge (2003) põhjal on tuletatud amortisatsioon tööstuses ja põllumajanduses, dotatsioonid põllumajanduses ning tootemaksud kogu majanduse kohta. Palkade kohta puudub piisav statistika, kuid on hinnang Sõrmus (1940) põhjal, mis hõlmab kogu majandust, v.a põllumajandus. Tegevuse ülejäägi ja segatulu (kasumi) kohta rahvamajanduse tasemel infot ei ole.

Puuduv kriitiline lüli on seega palgafond kogu majanduse tasemel; kasumi saab pärast leida jääkliikmena, sest SKP suurus on tootmise poolel olemas. Paremini dokumenteeritud tööstuses on palgafondi andmed olemas, kuid need on osalised, sest ei hõlma väike- ja kesktööstust. Sõrmus (1940) põhjal on leitav kogu majanduse palgad aastatel 1927–1939, v.a põllumajandus ja vabakutselised. Seega on ka Sõrmuse andmed osalised, kuid on edasiste arvutuste jaoks piisav alus.

Esmalt leitakse põllumajanduse palgafond. Selleks alustatakse kasumist, mida on võimalik hinnata, kasutades põllumajandusmaa suurust (Valge 2003) ja põllumajanduse kasumlikkuse näitajaid (Eesti Pank 1938). Kasum leitakse haritava maa pindala (hektarites) ja kasumlikkuse (hektari kohta) korrutisena. Seejärel arvutatakse palgafond jääkliikmena, sest muud komponendid on teada: palgafondi leidmiseks lahutatakse põllumajanduse puhastoodangust kasum, dotatsioonid ja kulum. Pisteliseks kontrolliks võetakse referentsaasta 1938, mille korral on palgafond 149 mln EEK. Kontrolliks saab kasutada 1939. aasta põllumajandusloenduse andmeid palgaliste ja omanike palga kohta põllumajanduses, mis olid vastavalt 2,26 ja 1,84 EEK päevas. Arvestades omanike (kõik, kes said rahalist tulu) ja palgaliste osakaale hõives aastate 1937–1938 keskmisena, vastavalt 72% ja 28%, saadakse põllumajanduse palgafondiks 1938. aastal sama tulemus (149 mln EEK), kui aastas on 355 tööpäeva. Kümme puhkepäeva või 20 poolpuhkepäeva ei ole ajastu kontekstis ebareaalne.¹

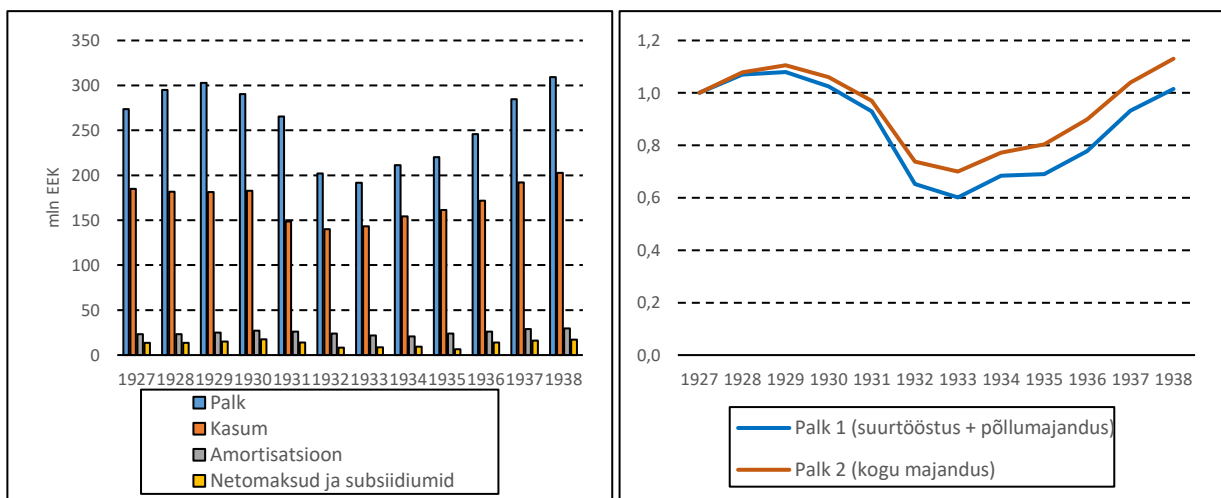
¹ Kaudse hinnanguna on leitud, et Eesti põllumajanduses oli tol ajal puhkepäevi aastas 20–40, kuid seda mitte tänapäevases mõttes täispuhkusena, vaid osalise koormusega tööpäevadena. Tänapäevasele arusaamale puhkusest vastasid enam kiriku- ja riigipühad (15–25 päeva), kuid ka need ei pruukinud olla täielikult töövabad.

Liites seejärel põllumajanduse palgafondi ülejäänud majanduse omaga Sõrmus (1940) põhjal, saadakse kogu majanduse agregeeritud palgafond (ilma vabakutselisteta). Viimase sammuna leitakse kogu majanduse agregeeritud tegevuse ülejääk ja segatulu jääkliikmena järgmise valemi põhjal:

$$R = SKP - W - D - NT.$$

Tulemused on esitatud joonistel 5–6 ja lisas tabelis 1 ning näivad olevat loogilised: perioodil 1927–1938 moodustavad palgad keskmiselt 52%, kasum 40%, amortisatsioon 5% ning netomaksud ja subsiidiumid 3% SKPst. Kasumi praegusest suurem ja palkade väiksem osatähtsus sajanditaguses majanduses ei ole üllatav. Oluliseks teguriks on siin see, et Eesti oli tollal agraarmaa, kus palgaliste arv on olemuslikult väiksem kui tööstusriikides või hilisemal ajal, mis on tänapäevale lähemal. Pilt on erinev põllumajanduses, kus kasumi osakaal on 22% ja palkade oma 78%. Kasumi väikest ja palkade suurt osakaalu põllumajanduses seletab asjaolu, et üle 80% palkadest oli talude omanike ja pereliikmete arvestuslik tulu.² Teisisõnu on siin tegu talude tulude jaotusega kasumi ja palga vahel. Amortisatsioon ja subsiidiumid olid põllumajanduses laias laastus võrdsed ning taanduvad välja (siin on taas arvestus baashindades ehk ilma tootemaksudeta, mis lisanduvad viimases faasis).

Joonistel on kujutatud SKP komponente tulude järgi (joonis 5) ja nominaalpalga indekseid (joonis 6). Joonis 6 kirjeldab asjaolu, et suure depressiooni käigus said kriisis ekspordist sõltuvad suurtööstus ja põllumajandus kogu rahvamajanduse keskmisest enam kannatada.



Joonis 5. Tuludepoolne SKP turuhindades 1927–1938

Allikas: autori arvutused.

Joonis 6. Nominaalpalga indekseid 1927–1938 (1927 = 1)

Allikad: Eesti Panga majanduse aastaraamatud (1934, 1938) ja autori arvutused.

Mis puutub nominaalpalga tsüklisse, siis põllumajanduse palk ei sisalda mitte ainult palgaliste töötasu, vaid ka talude omanike ja pereliikmete arvestuslikku tulu, mis võis depressiooni ajal rohkem langeda kui palgatöölise palk. Lisaks tuleb tähele panna, et suure depressiooniga

² 1939. aasta põllumajandusloenduse andmetel oli kogu rahvastikust taludes hõivatud 495 231 inimest. Sellest palgatöötajad oli 62 619 ehk 12,6%. „Eesti arvudes 1920–1935“ annab ka tööjõukulud eraldi põllutöölise ja pereliikmete osas kümne aasta (1925–1935) keskmisena hektari kohta: 58,50 EKR, millest 18,14 EKR moodustas palgatöötajad (31%).

kaasnes ulatuslik deflatsioon, mida hilisemates kriisides ei ole olnud.³ Seetõttu oli palga ostujõu tollane langus reaalnäitajates märksa väiksem kui nominaalnäitajates. Sama väide kehtib ka kogu nominaalse SKP arvutuse kohta, kui SKPd tõlgendada kogutuludena. SKP reaalkäitumist käsitletakse alapeatükis 1.3.

Tuludepoolse SKP panus kogu SKP arvutuse konsistentsuse kontrolli seisneb palgatulude tsüklis, mis on leitud ilma tootmispoolset SKPd kasutamata, ja vastuolude puudumises tuludepoolse SKP komponentide vahel. Siiani joonistuv majandustsükli tuludepoolne koondpilt haakub SKP tootmispoolse vaatega.

Nominaalse SKP arvutuste viimase sammuna leitakse SKP tarbimise järgi. Selleks kasutatakse sarnaselt eelnevaga jäägi põhimõtet ja lisaks on võimalik võrdlus Soome vastavate SKP komponentide proportsioonidega. SKP tarbimise järgi:

$$SKP = C + G + I + NX,$$

kus C on eratarbimine, G avalik tarbimine, I investeeringud ning NX netoeksport ($X - M$), kus X ja M tähistavad vastavalt eksporti ja importi. Varusid ei vaadelda puuduva info tõttu. Tollases statistikas on väliskaubanduse andmed hästi dokumenteeritud, kuid ülejäänud komponendid puuduvad.

Alustades avalikust tarbimisest, on Eesti riigieelarvete kohta säilinud täpsem info alates 1927. aastast (Eesti Vabariigi tulude ja kulude eelarve-ettepanekud 1927–1939, Konjunktuur 1940). Avaliku sektori tarbimise arvutamiseks piisavalt detailne info on kättesaadav alates 1934. aastast. Avaliku tarbimise puhul on tegemist lähendiga, kuna tollane raamatupidamine ühildub tänapäevasega vaid osaliselt. Vaatamata sellele on võimalik arvutada valitsuse korralised kulud kolmes kategoorias, millest kaks esimest – valitsuse tarbimine ja tulusiirded – moodustavad avaliku tarbimise ning kolmandaks on valitsuse investeeringud, mis lähevad SNA loogika kohaselt investeeringute koosseisu (vt tulemusi lisas tabelis 2). Samuti on perioodi 1934–1938 kohta olemas erakorraliste kulude loend, milles sisalduvad kulutused on tõlgendatavad kas investeeringute või finantstehingutena.⁴ Seega saab hinnata avalikku tarbimist ja riigi investeeringuid sel perioodil. Avaliku tarbimise osakaaluks SKPs kujunes 12%. Puuduv osa varasemate perioodide kohta ekstrapoleeritakse tagasiulatuvalt. Avaliku tarbimise puhul on tegemist Soomele (11%) lähedase osakaaluga. Siin meenutuseks, et enne teist maailmasõda oli riigi roll majanduses väiksem; tänapäeva Eestis oli avaliku sektori lõpptarbimise osatähtsus SKP-s viimase kümne aasta keskmisena ca 20%.

Kahe ülejäänud komponendi – eratarbimise ja investeeringute – kohta andmeid praktiliselt ei ole. On küll olemas 1937. aasta majandusloenduse käigus tehtud büdžetiuringute kokkuvõtte (Riigi statistika keskbüroo 1940), kuid selles kajastuvate valimite ülesehitus ei võimalda laiendamist kogu majandusele. Valimi koostamise alus ei ole üldine representatiivsus, sest see sisaldab eelistusi: nt tööstustööstusel domineerivad metalli- ja tekstiilitööstus (22% ja 19%), toidu- ja maitseainetööstus on aga palju vähem esindatud (mõlemad 5%). Lisaks on lähtutud peamiselt „meespeadega leibkondadest“. Sellise valiku üks eesmärke näib olevat võrreldavus varasemate sarnaste uuringutega elatustaseme muutumise hindamisel, sh 1925. aasta omaga.

³ Viimastes kriisides – globaalses finantskriisis aastatel 2008–2009 ja COVID-19 kriisis 2020. aastal – oli Eestis deflatsioon tarbijahindade järgi aasta arvestuses ca 1–2%.

⁴ Erakorralised kulud sisaldasid tollases määralduses juhuslikke ühekordseid või perioodilisi kulusid, kapitalväljaminekuid ehitusteks, lühikeseaja võlgade tasumist ja laene riigikassast riiklikkudele ettevõtetele või eraotstarbel (kirjaviis muutmata, Eesti Vabariigi tulude ja kulude eelarve-ettepanekud 1927.–1939. aastateks).

See kõik näib olevat vastavuses tollase metoodikaga Euroopas, kuid ei ole SKP arvutustes kasutatav. Neist kahest puuduvast komponendist on investeeringute lähendamine majandusteoreetiliste vahenditega tõenäolisem, mis jätab võimaluse eratarbimise leidmiseks jäägi põhimõttel. Selline metoodika ei erine tänapäeva IMFi finantsprogrammeerimise loogikast: puuduliku info tingimustes on arenguriikide puhul eratarbimine rahavoogude mudelis tüüpiliselt jääkliige.

Investeeringute kohta on eelnevalt teada riigi investeeringud, mis tekkisid nn kaasproduktina avaliku tarbimise lähendamisel. Puudu on erasektori investeeringud. Selleks tuleb pöörduda investeeringute allikate poole. Füüsilise põhivara investeeringute allikad jagunevad oma- ja võõrvahenditeks. Lihtsam on võõrvahendite küsimus, kuna need piirduvad tõenäoliselt pangakrediidiga.⁵ Nende kohta on info olemas Eesti Panga statistikas, mis annab võõrkapitali lähendi.

Omavahenditest tehtavate investeeringute küsimus on keerulisem, sest detailne ettevõtete kulude struktuuri statistika on ammendavalt olemas ainult põllumajanduse kohta (Riigi statistika keskbüroo 1937, 1940). Seega tuleb teha lisaeldus, et investeeringud omavahenditest suhtena kasumisse olid kogu rahvamajanduses põllumajandusega samas proportsioonis. Tegu on üldistusega, kuid põllumajandus oli suurim majandusharu, moodustades poole kogu majandusest keskmiselt kogu perioodi vältel, ja oli seetõttu „kaudne ankur“ ka ülejäänud majandusele. Majandusteoreetiliselt tuginetakse siin eeldusele, et kasumi ja finantsreservide kasutamise loogika oli kogu majanduses sarnane. Siin on tegemist majandusagentide käitumiseliku eeldusega, mis ei näita investeeringute allikate struktuuri kujunemist (selle kohta vt Lepik 2025). Arvutustest selgub, et põllumajanduse investeeringud moodustasid ca 30% jooksva aasta tegevuse ülejäägist perioodil 1934–1938.

Kokkuvõttes on investeeringud lähendatud järgmise valemi abil:

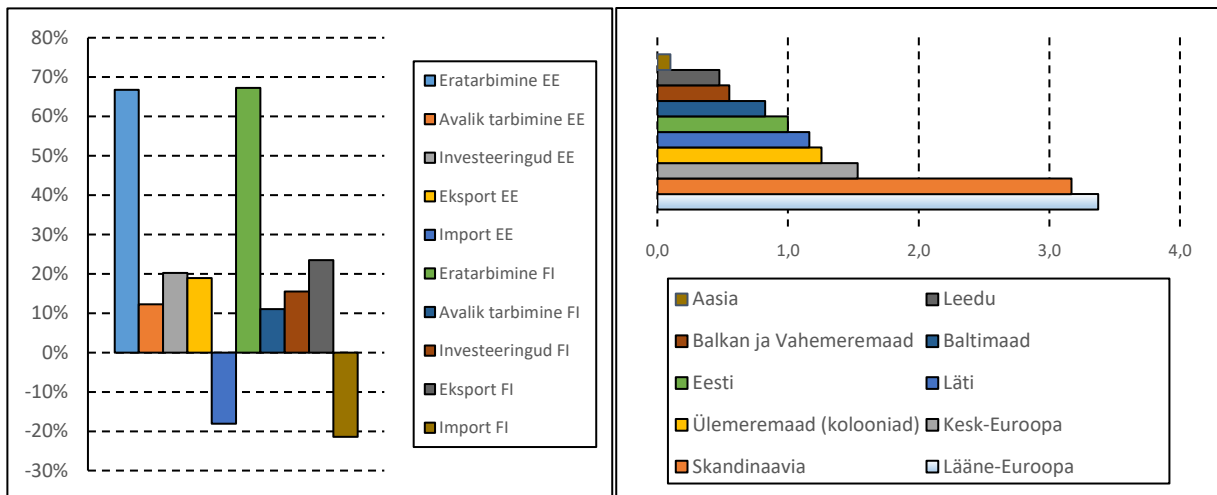
$$I = 0,3 \times R + dL + IG,$$

kus I tähistab investeeringuid rahvamajanduses, R kasumit rahvamajanduse tasemel, dL laenu-mahu muutust ja IG valitsuse investeeringuid. Andmed kasumi kohta on eelnevalt tuletatud SKP tulude poolel. Laenukasvu info pärineb Eesti Panga aruannetest ja riigi investeeringud leiti eelnevalt riigieelarvete põhjal. Käsitlus ei hõlma eraisikute kinnisvarainvesteeringuid. Siin on eeldatud, et valdav osa kinnisvarainvesteeringutest olid finantseeritud ettevõtlustuludest või laenudest ja on seega kaudselt arvesse võetud.

Viimase sammuna leitakse eratarbimine jäägi põhimõttel (vt tulemusi joonisel 7 ja lisa tabelis 1):

$$C = SKP - G - I - NX.$$

⁵ Laenufinantseerimine on siinkohal kasutusel koondmõistena ja sisaldab tänapäevases mõistes ka võlakirju. Tollased laenuinstrumendid – diskontovõlakirjad, rediskontod, vekslid jne – erinesid mõnevõrra tänapäeval kasutatavatest tüüpinstrumentidest.



Joonis 7. Eesti ja Soome tarbimispoolse SKP komponendid (1934–1938 keskmine)

Allikad: Hjerppe (1989) ja autori arvutused

Joonis 8. Majanduse avatuse indeks 1935. aastal

Allikad: Janusson (1937) ja autori arvutused.

Kontrollivõimaluse pakub töö „Eesti rahvatulu ja -kulu arvestus 1936. aasta kohta Uustal 1950). Selles töös on arvatud SKP nii tootmise kui ka tarbimise meetodil 1936. aasta kohta. Tarbimispoolsed SKP agregaadid erinevad eespool saadutest märkimisväärselt vähe, jäädes vahemikku 5–7%.

Saadud proportsioone on kõrvutatud Soome sama perioodi näitajatega (Hjerppe 1989); erinevused ilmnevad investeeringutes ja väliskaubanduses (joonis 7). Eesti suhteliselt suuremat investeeringute osakaalu võiks seletada riigi suure rolliga Eesti majanduses 1930. aastatel – valitsuse investeeringud moodustavad ligi veerandi (24%) kõikidest investeeringutest. Juhul kui investeeringud on siinkohal ülehinnatud ja olid tegelikkuses väiksemad, muutub nende osakaal väiksemaks ja eratarbimise osakaal suuremaks; kõik muu jääb samaks. Siis muutub säästmise ja tarbimise vahekord, mida on tagantjärele raske hinnata.

Kaudseks kontrolliks saab kasutada rahavoogude mudeli sektoraalsete bilansside tasakaalu tingimust, mille järgi:

$$(S - I) + (T - G) + (M - X) = 0,$$

kus S tähistab sääste ja T maksutulused. Sellest tuletatav säästumäär perioodi vältel on realistlik – 15% SKPst.

Üldplaanis iseloomustas ajastut riigi märksa väiksem ja eratarbimise suurem roll ning praegusega võrreldes väiksem avatus muule maailmale. Seda kinnitab ka Soome näide: majanduse vähene avatus oli kooskõlas maailmasõdade vahel valitsenud proteksionismi ja autarkiaga (vt Kokkinen 2011). Selline väide kehtib kahtlemata ka Eesti kohta. Seetõttu tuleb tähelepanu pöörata tollase Eesti majanduse avatusele/suletusele. Mida ütlevad tollased allikad majanduse avatuse kohta? Praegusega võrreldavaid näitajaid siis ei olnud, kuid lähendi annab Janusson (1937), kes kasutas ekspordi ja impordi summat per capita maailma regioonide arvestuses. Teisendades Janussoni andmed avatuse indeksiteks 1935. aasta kohta ning võttes Eesti avatuse indeksi baasväärtuseks 1, selgub, et Eesti majandus oli Kesk- ja Ida- ning Lõuna-Euroopa kontekstis keskmiselt avatud, jäädes alla Skandinaaviale (joonis 8). Lääne-Euroopa

koloniaalimpeeriumide ja Aasia riikide majandusloogika oli siis täiesti teistsugune ega ole otseselt Eestiga võrreldav.

1.3. Nominaalne ja reaalne sisemajanduse koguprodukt

SKP analüüsi lõppeesmärk on rahva elatustaseme hindamine valitud perioodil. Kuigi tegemist ei pruugi olla alati parima näitajaga, on SKP per capita tänaseni enim levinud elatustaseme indikaator, eriti kaugemate ajavahemike korral, kus ei ole võimalik uuemaid ja spetsiifilisemaid näitajaid kasutada. Seega ei ole eesmärk SKP tase iseenesest, vaid tulutaseme hinnang võrreldes teiste riikidega. Selles kontekstis on tegu suhtelise näitajaga, millele annab sisu rahvusvaheline võrdlus. Käesolevas uurimistöös on vahe-eesmärgiks kogu Eesti majanduse käekäigu kirjeldamine, mistõttu on siiani käsitletud SKP nominaalset mahtu. Realse SKP hindamiseks tuleb hinnataseme mõju elimineerida ja leida Eesti SKP per capita rahvusvahelistes dollarites.

Käesoleva projekti raames eristatakse kolme ajajärku: esimese iseseisvuse perioodi 1918–1940, NLi ajajärku 1940–1990 ja viimast perioodi alates 1991. aastast, mille kohta on olemas Maddisoni projekti tabelites hinnangud rahvusvahelistes dollarites. Esimese perioodi nominaalsed SKP per capita väärtused tuleb üle viia rahvusvahelistesse dollaritesse; seda on kirjeldatud alapeatükis 2.3. Teise perioodi SKP per capita leitakse kohe rahvusvahelistes dollarites, kasutades baasina 1939. aasta SKPd, mis on konverteeritud rahvusvahelistesse dollaritesse, ning Eesti ja endise NLi erinevust Maddisoni tabelite põhjal (MPD 2020).

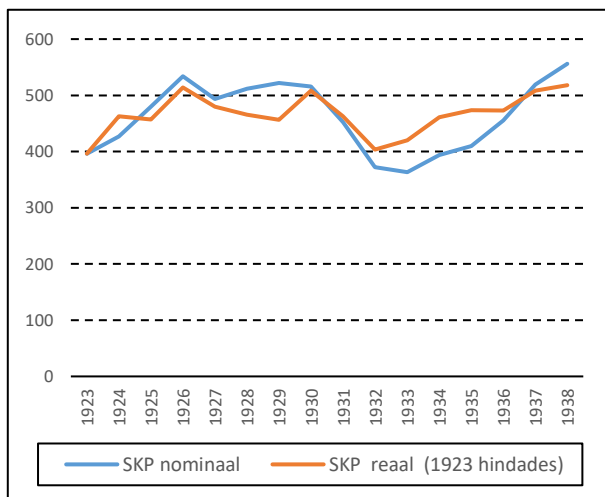
Esimese perioodi reaalse SKP leidmiseks Eesti kroonides on hinnainfo piiratud elukalliduse indeksiga ja hulgihindadega. Parema võimaluse puudumisel kasutatakse SKP deflaatori asemel elukalliduse indeksit. Täpsemalt registreeriti vaadeldaval perioodil Eestis jooksvalt kahte laiapõhjalist sisemaist hinnaindeksit: hulgihinnaindeksit ja elukalliduse indeksit. Neist esimene oli kaupade börsiindeks ja teine oli lähedane praegusele tarbijahinnaindeksile. Elukalliduse indeks on SKP deflaatori osaline lähend, sest kajastab muutusi vaid tarbijakorvis; SKP deflaatori leidmiseks on lisaks vaja investeringute, riigi kulutuste ning ekspordi ja impordi hinnaindeksid. Seda infot ei ole, v.a ekspordi ja impordi hinnaindeksid. Eratarbimine kattis tollase SKP tarbimise poolt ca 2/3 SKPst ja on seetõttu parim võimalik lähend. Ekspordi ja impordi hinnadünaamika oli sarnane ega tekita seega täiendavaid kõrvalekaldeid SKP deflaatori lähendist.

Perioodi 1924–1938 keskmiseks reaalkasvuks kujuneb käesolevas töös 2,1%, mis suures plaanis vastab Lääne-Euroopa sama perioodi reaalkasvule. Sellele lähedane on konjunktuuri-instituudi hinnang: hindadega kohandatud põllumajanduse brutotoodangu aastakasv oli 1922–1937. aastal 2% ja tööstuses 3,1% (Konjunktuur 1938). Sellele vastava kahesektorilise, teenusteta majanduse reaalkasvuks kujuneks 1922.–1937. aastal tänu põllumajanduse suuremale osakaalule ca 2,3%, kuid kogutoodangu, mitte lisandväärtuse näitaja järgi. See ei viita kuigivõrd kiirele kasvule.

Reaalkasv sõltub deflaatorist. Elukalliduse ja hulgihinna indeksite keskmise kasutamisel on tulemuseks 2,7%, hulgihinnaindeksi korral 3,5% reaalkasvu; seega on kogu teoreetiline vahemik 2–3,5%. Senise kokkuvõttena võib järeldada, et majanduse reaalkasv oli tõenäoliselt vahemikus 2–2,5%. Kitsam vahemik hõlmab uuemaid hinnanguid perioodi 1923–1938 kohta, sh käesoleva töö, Klimantase (2025) ning omaaegse konjunktuuriinstituudi 1938. aasta põhiseid hinnanguid. Klimantase etalonaasta laiendamise (*benchmark extrapolation*) mahtudel

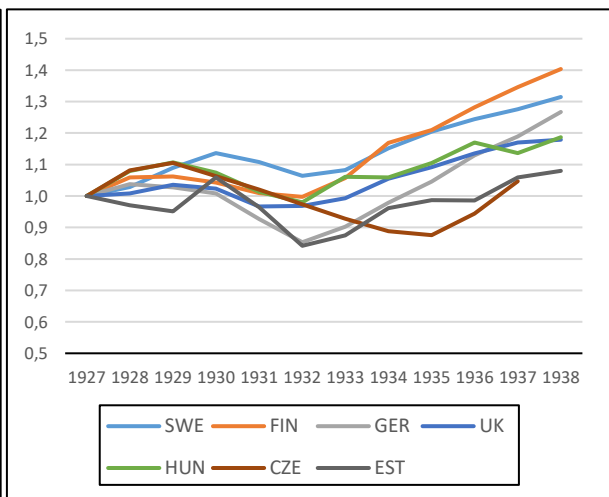
põhinev meetod annab tulemuseks ca 2,4% reaalkasvu perioodil 1923–1938, kuid suure depressiooni ajal erineva dünaamikaga. Käesoleva töö põhjal oli suure depressiooni ajal märkimisväärne langus nii nominaal- kui ka reaalnäitajates; see ei toeta Klimantase väidet, et Eesti (*resp.* Baltimaade) majandus oli kriisi suhtes immuunne. Valge (2003) kasutas deflaatorina modifitseeritud elukalliduse indeksit, mistõttu on tema nominaalne SKP lähedane käesoleva tööga, kuid reaalkasvu määr märksa suurem (3,3%).⁶

Rahvusvahelise võrdluse jaoks saab kasutada Maddisoni projekti aegridu (MPD 2020), kus on enamiku Euroopa riikide kohta arvatud välja SKP *per capita* püsivhindades 2011. aasta rahvusvahelistes dollarites (Int\$). Eesti ja teiste Balti riikide kohta Maddisoni projekti tabelites tolle aja kohta infot ei ole. Esmase võrdluse saab teha indeksite abil, mis abstraheruvad tasemetest ja näitavad majandustsükli võrreldavat kulgu. Eesti puhul on siinkohal kasutatud SKP *per capita* reaalmahu indeksit Eesti kroonides 1923. ja 1927. aasta hindades. Selline võrdlus ei ole täiesti korrektne⁷, kuid annab aimu majandustsüklite võrreldavast dünaamikast. Eesti SKP *per capita* arvutuse aluseks võetud rahvaarv pärineb Ainsaare tööst (1997). 1923. aasta on reaalse SKP arvutustes valitud baasiks seetõttu, et varasemate aastate SKP ei ole algandmete vähesuse tõttu piisavalt usaldusväärne (joonis 9). Võrdluse korral on baasaastaks 1927 (joonis 10).



Joonis 9. Nominaalne ja reaalne SKP 1923. aasta hindades (mln EEK)

Allikas: autori arvutused.



Joonis 10. Reaalne SKP per capita suure depressiooni ajal (Int\$₂₀₁₁, v.a Eesti).

Allikad: Maddisoni projekt (2020) ja autori arvutused.

Eesti käekäik suure depressiooni ajal kujunes kehvemaks kui Põhjamaades – joonise 10 järgi kohanesid kriisiga kõige paremini Soome ja Rootsi. Suure depressiooni algus oli Eestis sarnane Saksamaa omaga, kriisi lõppemine aga Kesk- ja Ida-Euroopa riikide dünaamikaga. Tegu oli ilmselt piisava majanduspoliitikaga, v.a krooni devalveerimisega hilinemine, mille kohta

⁶ Optimistlikke hinnanguid on veelgi, nt Roses and Wolf (2010), kes said Eesti majanduse reaalkasvuks 1920.–1929. aastal 2,75% ja 1929.–1938. aastal 3,3%, ning Klesment (2008) tulemusega ca 3% kogu perioodi vältel.

⁷ Kasutatavad deflaatorid on erinevad. Eesti reaalne SKP on saadud elukalliduse indeksi baasil 1927. aasta hindades, teiste riikide puhul on SKP leitud ostujõu pariteedil põhineva vahetuskursi alusel 2011. aasta rahvusvahelistes dollarites. Nii Eesti kui ka teiste riikide puhul on tegu reaalse SKPga, kuid need on arvatud erinevate hindade põhjal.

vt lähemalt Lepik (2025). Eesti ei olnud otseselt edulugu nagu Soome, kuid Euroopa tollases kontekstis vähemalt keskmisel tasemel.

Majandustsüklite võrdluses on baasaastaks 1927, kuna sealt alates on Eesti makromajandusandmed paremini dokumenteeritud ja usaldusväärsemad. Kogu selles temaatikas on läbivalt tegu ka esimese maailmasõja järelmõjuga. Lääne-Euroopa arenenumad riigid taastusid kriisi madalpunktist märksa kiiremini kui Kesk- ja Ida-Euroopa, kus oli ühtlasi tegu esimese maailmasõja järel tekkinud uute riikide arenguraskustega. Tegemist on SKP *per capita* dünaamikaga, mis annab suurele depressioonile hinnangu vaid ühest aspektist, jättes kõrvale muud küsimused.

Järgnevalt, kui üritada paigutada Eesti tollane elatustase muu maailma konteksti, tekivad uued raskused. Joonis 10, mis käsitleb Euroopa majanduste dünaamikat suure depressiooni ajal, ei ütle midagi SKP tasemete kohta. Seetõttu on kogu senine käsitus teatud mõttes isoleeritud maailm ehk *Ding an sich*⁸, sest puudub võimalus konverteerida Eesti kroonides väljendatud SKP võrreldavasse valuutasse ostujõu pariteedi alusel.

2. Sisemajanduse koguprodukt: 1940–1990

2.1. Perioodi 1940–1990 taust ja põhiküsimused

Selle perioodi muudab keerukaks endises kommunistlikus blokis kasutusel olnud statistika meetodika, mis on kokku võetav lühendiga MPS (*material production system*). See oli kasutusel 16 idabloki riigis, sh Kuubas ja Hiinas ning mõnes Aasia riigis, ja oli ametliku standardina kehtestatud CMEA⁹ riikide jaoks 1969. aastal (Arvay 1994). Põhilised erinevused SNA süsteemist seisnevad lisandväärtuse arvutuses ja rahvatulu käsitluses. Nagu ka materiaalse produkti nimetus ütleb, ei sisalda selliselt leitud lisandväärtus teenuseid, küll aga hõlmab ulatuslikku statistikat füüsiliste toodete kohta, erinevalt SNA süsteemist, mis keskendub kaupade turuväärtusele. Seetõttu on seos tootmise ja tarbimise vahel nõrk, hinnad on valdavalt administratiivselt kehtestatud ega anna infot nõudluse ja pakkumise vahekorra kohta. Teenuste hindade rolli tõlgendamine on erinev, tuginedes NLi käsumajanduse ideoloogilisele alusele, kus paljud teenused olid kas tasuta või alandatud hindadega.

Endise NLi majanduse statistika oli valdavalt füüsiliste näitajate kogum. Rahalised näitajad lisandusid tulemuste raamatupidamisliku kontrolli jaoks ning matemaatiliste meetodite arenedes ka planeerimise huvides. Makrotasandil olid peamised näitajad ühiskondliku tootmise koguprodukt (ÜKP) ja rahvatulu, kuid need näitajad ei ole SKP analoogid, kuna lähtuvad teistsugusest loogikast.

Lühidalt oli ÜKP defineeritud järgmiste põhimõtete alusel:

- Tootmist ja nn mittetootlikku osa majandusest ehk teenuseid käsitleti eraldi.
- Kogu tootmine jagati kaheks: tootmisvahendite ja tarbekaupade tootmine.
- ÜKP oli defineeritud kui kõikide materiaalse tootmise sfääri ettevõtete toodangumahtude kogusumma.

⁸ Tõlge saksa keelest: asi iseeneses.

⁹ Council for Mutual Economic Assistance (ka COMECON) – Vastastikuse Majandusabi Nõukogu – oli idabloki majandusliku koostöö organisatsioon.

- Majandus oli makrotasandil jagatud kolmeks sektoriks sõltuvalt omandivormist: riigi-sektor, kooperatiivne sektor (kolhoosid) ja tarbijad (elanikkond).
- ÜKP jagati rahaliselt kolmeks osaks: tootmisvahendite ammendumise kompenseerimine, palgad ja kasum ($\dot{Y} = c + w + r$).
- ÜKP-d eristas rahvatulust see, et viimasest jäi välja tootmisvahendite ammendumise kompenseerimine ($\text{rahvatulu} = w + r$).

Rahalises väärtuses sisaldas ÜKP tootmisvahendite lõpptoodangusse üle kandunud väärtuse taastamist ja lisandväärtust. Üle kandunud väärtuse taastamine koosnes kahest osast: kulud tootmise põhivahendite ja käibevahendite uuendamiseks. Siin on paralleel SNA amortisatsioonifondiga, kuid NLi käsitlus oli märksa laiem. Veel omaette küsimus oli netoekspordi arvestus, mis tehti tagantjärele tsentraalse ümberjagamisena keskuse ja liiduvabariikide vahel, näiteks naftaekspordi tulude osas.

Tollaste ÜKP põhimõtete järgi on MPS-i rahalised agregaadid vaid kauged SKP analoogid ega ole olemuselt võrreldavad. Lisaks erinevustele liidetavates mahunäitajates väärib tähelepanu ka erinev hinnasüsteem. Kuna NLis ei olnud tegemist turuhindadega, siis oli ka keeruline hinnata regioonide tegelikke omavahelisi bilansse. Hilisemates hinnangutes on markantseks näiteks Watsoni töö (1994), mille järgi muutis üleminekuaastatel 1991–1992 nafta turuhinna arvestamine regioonide omavahelist tasakaalu pea kardinaalselt – osadest endistest kreditoridest said võlglasteks ja vastupidi. Samasse kategooriasse kuulus NLi välisvõla jagamine, kuid see ei ole Eesti puhul pikemas vaates oluline, sest kiirem NList lahkumine 1991. aasta sügisel, enne NLi ametlikku laialisaatmist, hõlmas Baltimaade võla nullsaldot NLi pärijate suhtes.

Eespool oli märgitud, et tegemist oli administratiivselt kehtestatud hindadega, kuid erinevusi oli rohkem. NLi hinnasüsteem koosnes kolmest peamisest osast: tööstuse hulgihinnad, põllumajanduse hankehinnad ja jaehinnad (vt nt Bornstein 1962). Seega puudusid analoogid SKP deflaatoritele ja veel palju muudki.

RAND/UCLA (1988) põhjal on teada, et endise NLi ajal kehtis administratiivne hinnastabiilsus, mille puhul võeti suuremad hinnamuudatused ette 10–15 aastaste vahemike tagant. Tsiteerides sama allikat: „Suur probleem on nõukogude hinnasüsteemi interpreteerimine selle teistsuguse olemuse tõttu. Esiteks, peaaegu kõik hinnad olid tsentraalselt määratud, tuginedes keskmistele kuludele, millele lisati normkasum, ilma rendita ja valdavalt ka intressikuludeta. Seetõttu ei näidanud hinnad ressursside hinda (*scarcity prices*). Maksud lisati tootjahindadele. Nn administratiivne hinnastabiilsus tulenes ühelt poolt raamatupidamislikust kontrollist ja teisalt raskustest sagedate hinnamuutuste administreerimisel iga üksiku hinna tasemel. Seetõttu toimusid suuremad hinnamuutused hinnareformide ajal.“

Eelnev viitab ametlikele suurematele hinnareformidele. Hinnamuutusi oli tegelikult rohkem ning neid on ökonomistid ka uurinud. Peeblesi (1986) järgi oli perioodil 1959–1978 hinnatõuse 48 ja hinnalangetusi 61 episoodi.¹⁰ Kuid ka selle uurimistöo järgi langes suurem osa muutusi hinnareformide aega: 1965. aastal oli 14 hinnalangetust ja 1966. aastal 12 hinnatõusu. Tegemist oli esimese suurema hindade korrigeerimisega pärast 1955. aastat, mis jõustus juulis 1967 (vt ka 1967. aasta hinnareform, nt Kim 2000). Järgmised ulatuslikumad hinnakorrektsioonid toimusid 1970ndate lõpus, kui tõusid luksuskaupade hinnad, näiteks kullast ja platinast

¹⁰ Peeblesi (1986) üks eesmärke oli selgitada, kuid võrd administratiivsed hinnamuutused olid kooskõlas elanikkonna tegeliku ostujõu muutustega NLis ja Hiinas. Autor jõudis järelduseni, et see seos kehtis küll Hiina kohta, aga hüpotees ei olnud tõestatav NLi puhul.

juveelitoodetel, kohvil, kakaol, šokolaadil ja bensiinil (auto oli luksuskaup, mille omandamiseks oli vaja riiklikku ostuluba). Odavnesid mustvalged telerid, külmkapid ning osaliselt riidekaubad (Denton 1982); nimekiri ei ole ammendav.

Endise NLi jaehinnad olid ametliku info järgi märkimisväärselt stabiilsed. Probleemiks kujunes asjaolu, et ametlikud hinnad ei peegeldanud tegelikke kulusid, mis viis liignõudluseni kaupade järele ja varjatud inflatsioonini. Varjatud inflatsiooni süvendas see, et hinnaindeksitesse lisati uued tooted hiljem ja kõrgema hinnaga, kuigi need ei pruukinud kvaliteedilt vanematest palju erineda (muud võimalust hinda tõsta sageli polnudki). Selle tagajärjel kujunesid mahud ülehinnatuks ja hinnamuutused allahinnatuks.

Alates 1965. aasta majandusreformist lisandus jaehindade kujunemisele veel üks spetsiifiline poliitika. Hinnastabiilsuse nimel hakati subsideerima toidu- ja tarbekaupu (Denton 1982). Koos reformiga alanud subsideerimine kasvas 4%lt 1965. aastal kuni 20%ni 1989. aastal endise NLi riigieelarve mahust (Kim 2000). Sellele lisandus veel „sifooniefekt“, mis tähendas ettevõtete nn passiivse raha (mis ei osalenud ettevõtetevahelistes maksetes) liikumist tarbekaupadesse (*small wholesale*), seda nii legaalsel kui ka illegaalsel kujul. Neid rahaliikumisi oli raske kontrollida. See soodustas kaupade defitsiidi süvenemist ja suurendas „edasilükatud nõudlust“ (nõukogude terminoloogia) kasvavate hoiuste kaudu.

Sellise arengusuundumuse tagajärjeks oli ühelt poolt hinnastabiilsuse hoidmise järjest kasvav koormus riigieelarvele ja teisalt tarbijate „sundsäästmine“ kaupade defitsiidi tõttu ehk elanikkonna kasvavad hoiused (*monetary overhang*). Hinnanguliselt kasvasid sundsäästud 9%lt 1965. aastal kuni 42%ni 1989. aastal kogusäästust (Kim 2000). Mingil määral pidi seda makrotasandil leevendama asjaolu, et elanike säästud olid riigile põhimõtteliselt kättesaadavad riikliku hoiukassade süsteemi kaudu, eeldusel et kõiki sääste korruga välja ei võeta. Kuid igal juhul tähendas see pikaajalist allasurutud inflatsiooni (*repressed inflation*) ning makrotasandil süvenevat tasakaalustamatust, mis lõppes 1990ndatel hüperinflatsiooniga. Mõne autori järgi oli allasurutud inflatsioon ka üks NLi majanduse kokkuvarisemise põhjusi 1990ndatel.

See sissejuhatuse oli vajalik, kirjeldamaks, mis tüüpi raskustega tuleb endise NLi perioodi käsitlemisel kokku puutuda. Selleks et üleüldse mingit lähendit Eesti SKP-le tuletada, saab parema võimaluse puudumisel lähtuda Maddisoni projekti endise NLi SKP per capita aegridadest rahvusvahelistes dollarites, mis on ühtlasi võrreldavad muu maailmaga. Omakorda Eesti SKP per capita tuletamiseks jääb võimalus lähtuda endise NLi ja tollase Eesti NSV sissetulekute erinevusest. Selleks saab kasutada endise NLi statistikat.

Siiani on erinevate ajajärgude käsitus esitatud valdavalt jooksevhindades. Nüüd tekib aga veel üks probleem, sest Maddisoni projekti andmed on rahvusvahelistes dollarites püsihindades. Kuna NLi statistikas puuduvad deflaatorid, on jaehinnad ainsaks võimalikuks deflaatori lähendiks, kuid need kirjeldavad vaid tarbimise poolt. Omaette probleem oli tööstuse ja põllumajanduse tootjahindade ülekandumine jaehindadesse. See ülekanne oli mitmeti hägustunud tarbijahindade subsidiidumide ja eespool mainitud sifooniefekti tõttu.

Eraldi teema on jaehindade statistika kvaliteet, mida ei pidanud eriti usaldusväärseks ei nõukogude ega lääne ökonomistid. Seetõttu on koostatud mitmeid alternatiivseid NLi jaehinnaindekseid. Need on tehtud vastavalt võimalustele tollase ametliku statistika põhjal. Näiteks Schroeder ja Severin (1976) tuletavad tarbimise indeksi püsihindades kaupade müügiimahude põhjal ning leiavad alternatiivse hinnaindeksi võrdluses ametliku jaehinnaindeksiga. Tulemuseks on, et kui ametlik jaehinnaindeks on stabiilne, siis alternatiivne indeks kasvas

perioodil 1950–1975 1,3% aastas. Põhiliselt sama tulemuse annab Eesti NSV puhul improviseeritud jaehinnaindeks, mille saab arvutada „Eesti NSV rahvamajandus 1988. aastal: statistika aastaraamatu“ andmete põhjal toidukaupade kohta; muude kaupade kohta on liiga vähe infot. Kogumikus on toodud kaupade jaehinnad ja müüginahud perioodil 1965–1985 viieaastase sammuga. Toidukaupade aastaseks hinnatõusuks kujunes perioodil 1970–1980 1,8% ja 1980–1985 6,3% (autori arvutused). Kuid ka sellisel juhul on tegemist kaudse hinnanguga ja NLi statistika osalise ümbertöötusega, mis ei lahenda põhiprobleeme.

Märksa murrangulisem on BOFITi hilisem analüüs (Kim 2000), mis kasutab alles NLi viimastel aastatel täielikult avalikustatud jaehindade dotatsioonide andmeid, mis ei olnud varasemate uuringute jaoks kättesaadavad. Uuringus on jaehindadele lisatud subsiidiumid ja nii kujuneb varjatud hinnatõus oluliselt kiiremaks, kuid see analüüs on tehtud valitud toodete kohta meetodika näitlikustamiseks.

Siit tuleneb teemapüstitus, et kui endise NLi statistikas puuduvad deflaatorid, siis kas on õigustatud nominaalsete agregaatide võrdlemine? Edasine käsitus lähtub eeldusest, et kuigi endise NLi hinnaandmed on vaieldavad, saab püsihinnas agregaatide suhtarvude asemel kasutada nominaalsete agregaatide suhtarve, kui endise NLi ja ENSV inflatsioonid olid sarnased: $N1/N2 = \pi(R1/R2)$. Hinnasüsteem oli deformeeritud, kuid tsentraalse juhtimise korral olid moonutused tõenäoliselt sarnased kogu NLis ning nominaalsed suhtarvud võiksid seega olla tõepärased. Siin jääb veel lahtiseks NLi eri piirkondade eristamine hindade mõttes, mis teatud ulatuses toimus, näiteks polaarregioonides. Laiemas plaanis puudub siiani ammendav käsitus suhtelistest hindadest NLi regioonides (Klimantas 2025), mis võib, aga ei pruugi, muuta siinsete arvutuste tulemusi. Teisisõnu, puudub ülevaade NL-i sisesest tulude ümberjagamisest suhteliste hindade kaudu.

Ainus võimalus mineviku võrdlevaks analüüsiks on siiski NLi enda hindadele tuginemine, nagu näiteks USA Kongressi Joint Economic Committee materjalides (1979), kus käsitletakse USA ja NLi võrreldavat ostujõu pariteeti samal perioodil (1960–1980). Teisalt võib tuginemine vaid füüsilistele mahunäitajatele olla samuti vaieldav, sest tegu on sama süsteemi statistikaga, mille ühe osa usaldusväärsus ei pruugi olla suurem kui teisel.

2.2. Eesti SKP per capita Nõukogude Liidu perioodil (1940–1990)

Järgnevalt on Eesti majanduse NLi periood (1940–1990) jaotatud kaheks alamperioodiks: 1940–1960 ja 1960–1990. Neist teise kohta on osaliselt (1980–1990) olemas Maddisoni projekti andmed (MPD 2020), kuid mõlema perioodi puhul tuleb tugineda ka NLi statistikale. Esimese perioodi kohta on vähe usaldusväärseid makroandmeid, peamiselt vaid tööstuse ja põllumajanduse kohta. Seetõttu kasutatakse edasises osalt hilisemal ajal töödeldud andmeid kahesektorilise majandusmudeli koostamiseks. Perioodi 1960–1990 puhul tuleb tugineda algele NLi statistikale ja välistele hinnangutele murrangulistel aegadel, näiteks EBRD (1994) raportitele 1990ndate algusest.

Esimese perioodi keskne probleem on teise maailmasõja kahjustused ja majanduse sõjajärgse taastumise kiirus. Tuginedes tolle ajastu kontekstile, oli taastumine ebahühtlane. Tööstus taastus kiiremini tänu NLi-sisestele suurtele investeeringutele Baltimaadesse 1950ndatel, kuid põllumajandus kosus palju hiljem, 1960. aastate alguses, kollektiviseerimise negatiivse mõju tõttu. Perioodi 1940–1955 kohta on üldse andmeid väga vähe ning need on peamiselt mahuandmed.

Ka 1940. aasta kohta ei ole adekvaatset infot, sest esimesel poolaastal kehtis Eesti Vabariik ja teisel poolaastal kuulus Eesti NLi koosseisu.

ENSV piiratud statistika tõttu on edasises kasutatud täisaastale laiendatud baasaastat 1940 ning ametlikku statistikat tööstuse kohta ja Taagepera korrigeeritud põllumajanduse andmeid (Misiunas ja Taagepera 1997). Selleks et vähem sõltuda endise NLi statistikast, on kasutatud varem tuletatud Eesti SKP baasväärtust 1939. aasta kohta 2011. aasta rahvusvahelistes dollarites. Põllumajanduses on kasutusel Taagepera korrigeeritud kasvumäärad. Tööstuse kasvumäärad pärinevad ametlikust statistikast. Kuna tegemist on NLi mahupõhise statistikaga, on tulemuseks reaalsed kasvumäärad.

Järgnevalt koostatakse kahesektoriline mudel. Tööstuse ja põllumajanduse kaaludeks on võetud nende osatähtsused viimasel teadaoleval aastal, milleks on 1939, ja eeldatakse, et need kehtisid ka 1940. aastal, st esimesel NLi koosseisu kuulumise aastal ei jõudnud majanduse struktuur veel kardinaalselt muutuda. Seejärel leitakse tööstuse ja põllumajanduse põhine SKP viieaastaste intervallidega (1945, 1950 ja 1955), eeldusel et teenuste kasv oli sama mis muu majanduse keskmine kasv. Arvutustes kasutatakse SKP arvestuse muutuvaid kaale, mida kohandatakse eelmise perioodi kasvumääradega. SKP per capita leidmiseks on tulemusi kohandatud rahvaarvu muutusega.

Perioodil 1960–1990 saab toetuda vaid NLi statistikale ja lisaeldusele, et nominaalseid makro näitajaid saab kasutada NLi ja Eesti sarnase inflatsiooni korral samal perioodil. Seejuures ei saa eeldada hinnastabiilsust kogu NLi teise maailmasõja järgse aja kohta; see ei kehtinud kindlasti pärast sõda ega ka NLi lõpuaastatel, 1990ndate alguse hüperinflatsiooni ajal. Järgnevalt võrreldakse endise NLi ja Eesti NSV inflatsiooni perioodil 1960–1985. Tabeli 2 põhjal on jaehinnaindeksite erinevus minimaalne.

Tabel 2. ENSV ja NLi jaehinnad aastatel 1965–1985

	1965	1970	1975	1980	1985
NL (1960 = 100)	100,7	100,0	100,0	102,9	107,9
ENSV (1960 = 100)	101	100,7	100,9	106	111
Erinevus	0,3%	0,7%	0,9%	3,0%	2,9%

Allikad: Eesti NSV rahvamajandus 1985. aastal ja Slavic-Eurasian Research Center.

Endise NLi majandus sisaldas tulude ümberjagamise mehhanismi riigieelarve kaudu vähem arenenud piirkondade (nt Kesk-Aasia liiduvabariigid) kasuks. Seetõttu on NLi ja ENSV majandusnäitajate erinevust käsitletud lisaks rahvatulule veel kahe näitaja põhjal: ÜKP ja jaekaubanduse käibe ehk tootmise ja tarbimise järgi per capita.

Mahuarvestuses kasutatakse perioodi 1960–1990 jaoks Maddisoni projekti (MPD 2020) andmeid endise NLi SKP per capita kohta ning käesolevas töös tuletatud ENSV ja NLi tasemete erinevusi. See käsitusviis markeerib SKP kolme arvutusmeetodit tootmise, tulude ja tarbimise järgi. Endise NLi ja Eesti tasemete erinevuse leidmiseks on võetud nende kolme näitaja keskmine. Tulemused on esitatud tabelis 3 ja joonisel 11.

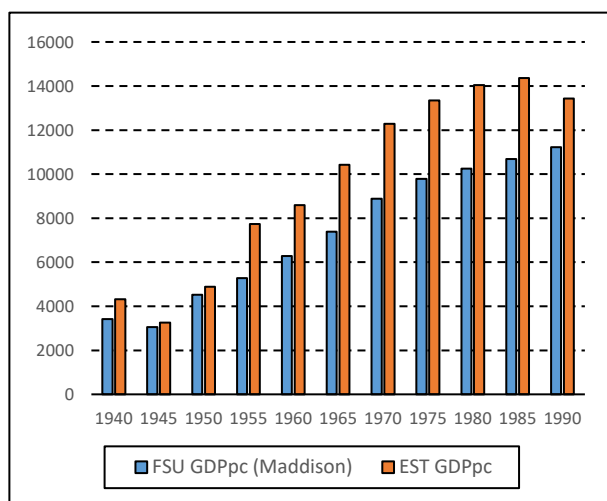
Tabel 3. ENSV ja NLi SKP per capita 1940–1990 (Int\$₂₀₁₁)

	1940	1945	1950	1955	1960	1965	1970	1975	1980	1985	1990*
ÜKP					1,46	1,52	1,40	1,40	1,37	1,33	
Rahvatulu					1,21	1,30	1,24	1,28	1,25	1,21	
Jaekaubanduse käive					1,44	1,41	1,51	1,42	1,50	1,49	
Keskmine erinevus ENSV/NL	1,26	1,07	1,08	1,47	1,37	1,41	1,38	1,37	1,37	1,34	
NL SKP per capita (MPD 2020)	3417	3049	4529	5281	6288	7387	8886	9779	10 245	10 692	11 226
ENSV SKP per capita	4315	3262	4893	7741	8593	10 419	12 290	13 351	14 040	14 368	13 434

Märkus: * 1990. aasta Eesti SKP per capita põhineb EBRD tollasel hinnangul (1994).

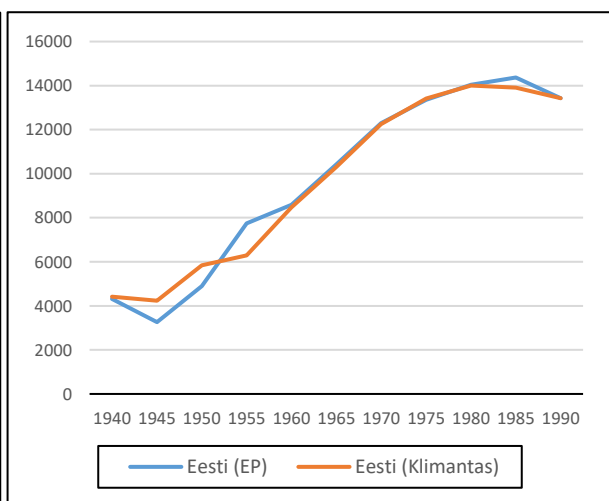
Eesmärk on tuletada Eesti ja endise NLi tasemete keskmine erinevus nende näitajate baasil viieaastase intervalliga perioodi 1960–1990 kohta. Tabeli 3 esimesed neli rida näitavad Eesti NSV ja NLi tasemete suhet per capita ning Eesti SKP per capita on saadud NLi SKP per capita korrigeerimisel ENSV ja NLi erinevusega. Varasemate perioodide Eesti SKP per capita väärtused aastatel 1945–1955 on leitud 1939. aasta SKP baasil modifitseeritud kasvumäärade abil.

Sellel perioodil on problemaatiline 1980ndate käsitlemine, sest ENSV majanduses oli tegemist stagnatsiooniperioodiga. NLi statistika ei ulatu 1990. aastani, mistõttu on siin kasutatud EBRD tollast hinnangut 1990/1989. aasta languse kohta (–6,5%) ning lisatud EBRD hinnang ENSV majanduse ligikaudu nullkasvule 1980ndate teisel poolel. Käesolevas töös ei kasutata Maddisoni projekti (MPD 2020) andmeid perioodi 1980–1990 kohta, kuna need on ajastu kontekstis liiga optimistlikud. Samal seisukohal on ka Klimantas (2025) kõigi Baltimaade puhul.



Joonis 11. Eesti ja NLi SKP per capita 1940–1990 (Int\$₂₀₁₁)

Allikad: Maddisoni projekt (2020) ja autori arvutused.



Joonis 12. Eesti SKP per capita 1940–1990 (Int\$₂₀₁₁)

Allikad: Klimantas (2025) ja autori arvutused.

Tulemuste võrdluseks annab ainsa senise teadaoleva käsitlemise Eesti NLi perioodi SKP kohta Klimantas (2025), vt joonis 12. Tulemused on põhijoontes sarnased, eriti arvestades, et Klimantase meetodika tugineb füüsiliste mahtude etalonaasta ekstrapoleerimisele, käesolev töö aga rahalistele makronäitajatele. Erinevused ilmnevad teise maailmasõja aegse languse sügavuses ja majanduse taastumise trajektooris kuni 1960. aastani. Teise maailmasõja põhjustatud SKP per capita languse hinnang on käesolevas töös 28% ja Klimantase (2025) järgi 22%, mis on kooskõlas käesolevas töös hinnatud suurema sõjaaegse langusega.

2.3. Eesti SKP per capita kogu vaatlusperioodil (1918–2018)

Siiani ei ole käsitletud hindade võrreldavuse küsimust kogu saja-aastase perioodi ulatuses. See puudutab nii esimese iseseisvuse aastaid 1920–1939 kui ka NLi perioodi 1940–1990. Viimast ei ole isegi teoreetiliselt võimalik võrreldavasse valuutasse teisendada, kuna selle ajajärgu kohta puudub võrreldav hinnainfo. Esimese iseseisvusaja hinnainfo on siiski võrreldav.

Pika perioodi eksperimentaalsed valuutakalkulaatorid võimaldavad teisendada näiteks 1930. aasta kroone 2000. aasta väärtusesse, kuid perioodi 1940–1990 kohta ei anna need Eesti andmete täieliku puudumise tõttu tulemusi. Seetõttu on edasises kõikide alamperioodide SKP per capita hinnatud Maddisoni projekti andmebaasi (2020) 2011. aasta rahvusvahelistes dollarites.

Rahvusvahelised dollarid (Int\$) ehk Geary–Khamise dollarid on hüpoteetilised arvestusühikud, millel on asukohariigis sama ostujõud nagu USA dollaril USAs valitud aastal. Kontseptsioon põhineb kahel alusel: ostujõu pariteedi (PPP) teoorial ja enamlevinud rahvusvaheliste toorainete (*commodities*) hindadel. Seetõttu ei ole Int\$ tõlgendatav tavavaluutana, vaid -ostujõupõhise arvestusühikuna. Käesolevas töös on Int\$-põhine lähenemine valitud seetõttu, et puuduva NLi perioodi (1940–1980) kohta on endise NLi näitajad Int\$-des olemas tänu Maddisoni projektile.

Võrreldavate andmete tuletamisel on aluseks Maddisoni projekti andmebaas (MPD 2020) Soome ja endise NLi kohta 2011. aasta rahvusvahelistes dollarites (Int\$₂₀₁₁). Edasise käsitluse eesmärk on siduda erinevate perioodide Eesti SKP per capita hinnangud üheks tervikuks kogu saja-aastase perioodi kohta.

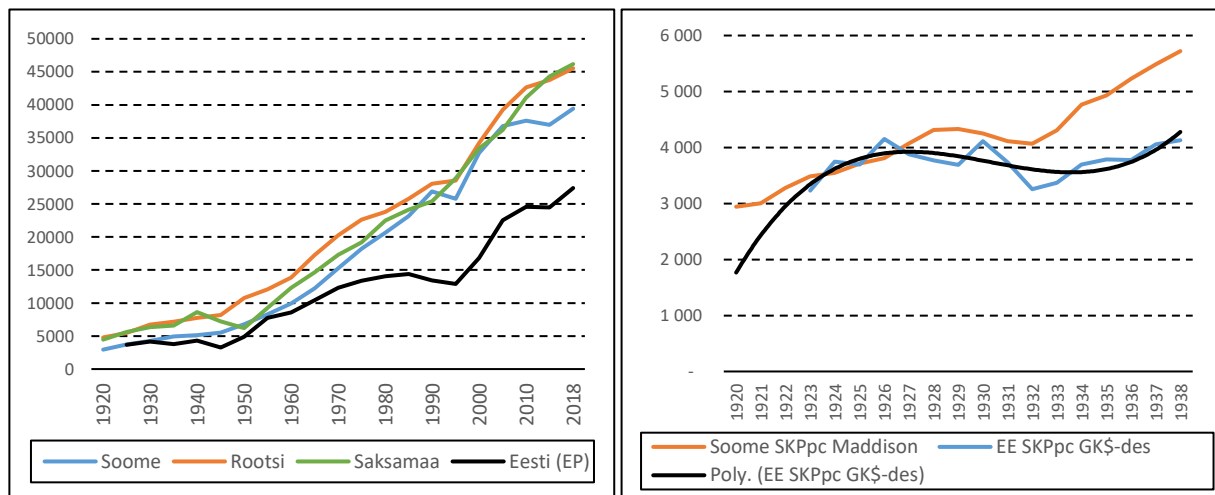
Alustades aastatest 1920–1939, on keskne küsimus selles, kuidas teisendada töö esimeses osas leitud Eesti SKP per capita Eesti kroonidest rahvusvahelistesse dollaritesse. Teadaolevalt on sellised ümberarvutused võrreldavasse valuutasse valdavalt rahvusvaheliste projektide osa ning töömahukad ja üksiküritajate võimalusi ületavad. Seetõttu on realistlik lahendus siduda Eesti SKP per capita mõne teise riigi omaga, mille kohta vastav andmestik on olemas. Eesti korral on loomulikuks võrdlusaluseks Soome.

Esimene omaaegne võrdlus pärineb Clarki tööst (1940), mille järgi oli Soome rahvamajanduse toodangu keskmine väärtus aastatel 1925–1934 ühe hõivatu kohta 380 krooni ja Eestis 341 krooni. Sellisel juhul oli Eesti tollane sissetulekute tase *ca* 90% Soome omast. Sama tulemuseni jõutakse Bocharnikova töös (2021), milles võrreldakse Soome ja Eesti sissetulekuid ostujõu pariteedil põhinevate palkade (*purchasing power wages*) alusel perioodil 1923–2018, võttes aluseks minimaalsed toidukorvid. Perioodil 1925–1934, mis on võrreldav Clarki analüüsiga, on tulemuseks, et Eesti tulutase oli 91% Soome omast. Praktiliselt samale järeldusele, kuigi täpsustamata, jõuab ka Norkuse ja Markevičiüté uuring (2021).

Järgnevalt on lähtutud Soome SKP per capita andmetest aastatel 1925–1934 ning kalibreeritud Eesti kroonides leitud reaalne SKP per capita rahvusvahelistesse dollaritesse (Int\$₂₀₁₁) sama perioodi kohta, eeldusel et Eesti SKP per capita suhe Soome omasse oli perioodi keskmisena 90%. Sel juhul säilib eelnevalt leitud Eesti reaalse SKP per capita dünaamika rahvusvahelistes dollarites, olles 90% Soome vastavast näitajast.

Periood 1940–1990 tuleb jagada kaheks, sest enne 1956. aastat on Eesti kohta makrotaseme andmeid väga vähe. 1945.–1955. aastate Eesti SKP per capita on arvatud kahesektorilise mudeli põhjal. Perioodi 1960–1990 SKP per capita on leitud Maddisoni projekti (MPD 2020) andmete põhjal endise NLi SKP tasemetega abil mida on kohandatud NLi ja Eesti makronäitajate erinevuste keskmisega. Need arvutused on esitatud Int\$₂₀₁₁ hindades. Alates 1990ndatest on kasutatud Maddisoni tabelites esitatud võrreldavaid andmeid Eesti SKP per capita kohta.

Viimase sammuna ühendatakse eelnevate hinnangutega Eesti SKP Maddisoni tabelitest perioodi 1991–2018 kohta (joonis 13). Esmaseks võrdluseks on kasutatud Euroopa edulugusid: Saksamaad, Rootsit ja Soomet. Joonisel 14 on kujutatud Eesti esimese iseseisvusperioodi ja Soome SKP per capita dünaamika aastatel 1920–1940 rahvusvahelistes dollarites.



Joonis 13. Eesti SKP per capita 1920–2018 (Int\$₂₀₁₁)

Allikad: Maddisoni projekt (MPD 2020) ja autori arvutused.

Joonis 14. Eesti SKP per capita 1920–1940 (Int\$₂₀₁₁)

Allikad: Maddisoni projekt (MPD 2020) ja autori arvutused.

Märkus: „Poly“ tähistab polünoomiaalset trendi.

Esimese iseseisvuse aeg langes maailmasõdade vahelisse aeglase majanduskasvu perioodi, mil kasv oli nõrk kogu Euroopas. Eesti majanduskasv aastatel 1923–1938 oli laiemas vaates suurusjärgus 2–3%, kuid tõenäolisemalt vahemikus 2–2,5%. Täpsemaks hinnanguks on vaja täiendavaid uuringuid; siin on arvesse võetud käesoleva töö hinnang 2,1%, tollase konjunktuuriinstituudi hinnangu¹¹ põhine 2,3% ja Klimantase (2025) sama perioodi andmetel põhinev hinnang 2,4%. Suure depressiooni aegne majanduslangus oli märkimisväärne, samuti oli kiire majanduse taastumine kriisist, mida võib väikese majanduse puhul pidada küllalt tüüpiliseks ja mis kordus taas nii Aasia-Venemaa kriisist 1990ndatel kui ka globaalse finantskriisi ajal. Majanduse maht ajas kasvab ja varasemad episoodid jäävad skaala muutuste varju, seega vajab periood 1920–1940 lähemat käsitlemist (joonis 14).

Joonis 14 kujutab joonisel 13 esitatud ajavahemiku algusosa detailsemat vaadet, keskendudes vaid Eestile ja Soomele. Selgub, et visalt püsivale legendile – et Eesti oli esimesel iseseisvusperioodil Soomega umbkaudu samal tasemel – on kaks vastust: alguses see tõepoolest nii oligi, Vene tsaaririigi lõpu tasemete ülekandumise mõttes, kuid vahe tekkis suure depressiooni käigus.

¹¹ Siin on üheks aluseks ajakirjas Konjunktuur toodud hindadega kohandatud põllumajanduse brutotoodangu aastakasv 2% ja tööstuses 3,1% perioodil 1922–1937. Sellele vastava kahesektorilise, teenuseid mitte hõlmava majanduse reaalkasvuks kujuneks 1922.–1937. aastal 2,3%. Hinnangud on esitatud kogutoodangu, mitte lisandväärtuse kohta, kuid toetavad kasvuvahemikku 2–3%, mille alumine piir vastab põllumajanduse ja ülemine tööstuse kasvutempole.

Teine maailmasõda ning sellele eelnenud ja järgnenud NLi okupatsioon mõjusid rängalt. Eesti kaotas hinnanguliselt veerandi elanikkonnast. Käesoleva töö raames tuletatud hinnang SKP per capita langusele aastatel 1940–1945 on 28%, majanduse kogutoodangu (*total output*) langus pidi olema märksa suurem. Klimantase uuringus (2025) on Eesti SKP per capita languseks teise maailmasõja ajal saadud 22%.

Sõjakahjustest taastumine majanduses keskmiselt lõppes aastatel 1949–1950. Rõhutada tuleb sõna *keskmiselt*, sest tööstuse taastumine oli NLi perioodile omase eelisarendamise tõttu märksa kiirem, samal ajal kui põllumajandus toibus kollektiviseerimise negatiivse mõju tõttu palju aeglasemalt. Hilisemate hinnangute (Misiunas ja Taagepera 1997) põhjal taastus põllumajandus sõjaeelsele tasemele alles 1960ndate alguses.

Nõukogude Liidu periood Eesti majanduses oli vastuoluline. Väikeriigi majanduse sõjajärgse taastumise asemel toimus massiline tootmissisendite import ja toodangu eksport NLi piires. Tänu Baltimaade tööjõu suuremale haritusele rendati pärast teist maailmasõda eelisjärjekorras tööstust. Kohalikust tööjõust Eestis (ja ka Lätis) selleks ei piisanud ja see tähendas ulatuslikku sisserännet peaaegu kogu Eesti NLi koosseisu kuulumise ajal. Eesti rahvaarv kasvas aastatel 1950–1990 ca 54% ehk 0,55 mln inimese võrra (statistikaameti andmed, mis hõlmavad ka Nõukogude armee isikkoosseisu, mille kohta täpsemad andmed puuduvad), mis muutis kardinaalselt rahvuslikku koosseisu. Lisaks tööstuse eelisarendamisele laienes põllumajandus- tootmine 1970–1980ndatel kaugelt üle kohaliku vajaduse, eesmärgiga varustada toiduga NLi teisi, eeskätt lähemaid regioone.

Sõjajärgsed aastad 20. sajandi teisel poolel, alates 1950ndatest, olid kiire majanduskasvu aeg kogu Euroopas, sh NLis ja sotsialistlikus Ida-Euroopa blokis. Sel ajal kasvas ENSV SKP per capita kiirelt: perioodil 1950–1990 keskmiselt 2,7% aastas. See oli samas suurusjärgus Vastastikuse Majandusabi Nõukogu bloki Kesk- ja Ida-Euroopa riikide kasvuga – Ungaris 2,5% ja Tšehhoslovakkias 2,4%. Taustavõrdluseks: Soome majandus kasvas 3,5% (MPD 2020).

Lisaks tuleb arvestada, et sellesse 40aastasesse perioodi mahtus sotsialismiblokis erinevaid arenguetappe 1950ndate kiirest kasvust kuni 1980ndate stagnatsioonini. Samuti tuleb arvestada Eesti elanikkonna järsu kasvuga, mis vähendas majanduskasvu per capita, vastupidiselt teise maailmasõja aegsele rahvaarvu kahanemisele, mis seda suurendas. Käesolevas töös on perioodi 1980–1990 puhul kasutatud autori arvutusi, mitte Maddisoni projekti andmebaasi MPD andmeid, kuna neid hinnanguid peetakse 1980ndatel valitsenud majandusseisaku taustal liiga optimistlikeks, vt (Klimantas 2025).

Alates 1991. aastast on kasutatud Maddisoni projekti andmebaasi (MPD 2020) andmeid. See hõlmab taasiseseisvuse perioodi 1991–2018 ega sisalda lähiaja kobarkriiside mõju, sh COVID-19, energiakriisi ja Ukraina sõda. 1990ndate alguse siirdekriisist taastus Eesti majandus sajandivahetuseks. Sellele järgnes kiire kasvu aeg, mis tugines heale majanduskliimale ja kapitali vabale liikumisele alates 1980ndatest, seda vaatamata ka globaalsele finantskriisile aastatel 2008–2009.

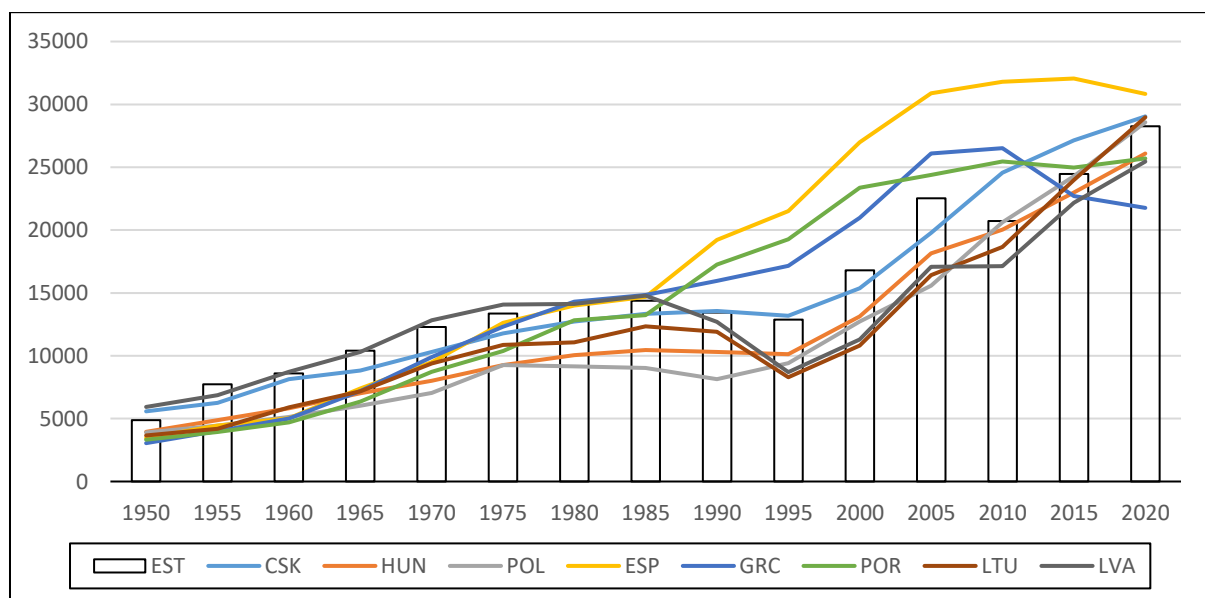
Jätkates võrdlust Soomega – sissetulekute erinevuse kasv algas suure depressiooni ajal ja seejärel vahe suurenes järjepidevalt NLi okupatsiooni perioodil 1950–1990. Aastatel 1991–2000 aeglustus Soomega vahe kasv, sest taasiseseisvunud Eesti taastus siirdekriisist suhteliselt kiiresti ning Soomes oli majanduslangus aastatel 1991–1992. Lõpuperioodil 2001–2018 kasvas Eesti SKP per capita Soome omast kiiremini (vastavalt 3,0% ja 1,1% aastas).

Eesti majandust saja aasta jooksul tabanud suuremad vapustused olid suur depressioon, teine maailmasõda ja 1990ndate siirdekriis. Majanduse headeks kasvuperioodideks võib pidada aastaid 1955–1975 ja 2000–2018. Neist esimene periood oli vastuoluline, sest tollane kasv saavutati suurriikliku majanduse osana, mis mõjus hävitavalt nii rahvastiku koosseisule kui ka looduskeskkonnale. Tõeliseks edulooks võib pidada eelkõige 21. sajandi algust.

Eesti majanduse ajalugu 20. sajandil sisaldas mitut kardinaalset suunamuutust. Esimene oli pööre põllumajanduse eelisarendamisele pärast idaturule suunatud tööstuspoliitika tulutuks osutumist 1920ndatel. Teine oli tagasipööre – tööstuse taas eelisarendamine pärast teist maailmasõda NLi koosseisus. Kokku tähendas see liikumist tsaariaegselt industrialiseerimiselt esimese iseseisvusaja de-industrialiseerimisele ja sealt NLi perioodi re-industrialiseerimisele. Samalaadsele järeltulele jõudsid Läti kohta ka Norkus ja Markevičiūtē (2021).

Lisaks võib esile tuua muutusi pärast NLi aja lõppu 1990ndatel, mil kujunes välja enam teenustele rajanev majandus. See hõlmas veel üht osalise de-industrialiseerimise etappi, mis tulenes suurriikliku tööstuse taaslikvideerimisest ja väikesele avatud majandusele paremini sobiva kohaliku ja ekspordile suunatud tööstuse tekkimisest.

Lõpetuseks esitatakse võrdlus, milles Eesti SKP per capita ei ole kõrvutatud mitte Euroopa edulugudega, vaid Kesk- ja Ida-Euroopa ning mõne Lõuna-Euroopa maaga ehk Euroopa perifeeriaga pärast maailmasõjast taastumist (joonis 15). Suurim sarnasus ilmneb Ungari, Tšehhoslovakkia ja Poolaga (uuemad andmed MPD 2023 järgi) ning mõneti üllatavalt vähem teiste Baltimaadega, kuigi erinevused on väikesed. Valitud riikide rühmas on Eesti SKP per capita trajektoor enam-vähem keskmine, v.a perioodil 1955–1975, mil Eesti ja Läti majandust iseloomustas NLi koosseisus toimunud ebaproportsionaalne tööstuse eelisarendamine.



Joonis 15. Lõuna- ning Kesk- ja Ida-Euroopa riikide SKP per capita 1950–2020 (Int\$₂₀₁₁).

Märkus: Kuigi Tšehhoslovakkia eksisteeris 1992. aastani, on Maddisoni tabelite 2023. aasta versioonis pikendatud riigi aegridu tänapäevani. Andmebaasis on paralleelselt olemas ka nii Tšehhi kui ka Slovakkia aegread.

Allikad: Maddisoni projekt (MPD 2023), Klimantas (2025; Läti ja Leedu kuni 1990) ja autori arvutused (Eesti kuni 1990).

Kokkuvõte

Metoodiliseks kokkuvõtteks, käesolev töö pakub alternatiivse lähenemise ajaloolise sise-majanduse koguprodukti arvutamiseks. Sisuliselt on tegemist SKP statistiliste agregaatide lähendamisega (*approximation*) maailmasõdade vahelisel perioodil 1920–1940 ning lihtsate mudelite (*basic models*) ja majandusteooria vahendite kasutamisega pärast teist maailmasõda perioodil 1945–1990.

Metoodilises plaanis on otsitud alternatiive senistele standardmeetoditele, mis tuginevad kas etalonriigi andmete modifitseerimisele asukohariigi eripäradega või analüüsitava riigi SKP etalonaasta ekstrapoleerimisele mahunäitajate abil kogu perioodi ulatuses. Sellise lähenemise plussiks võib olla traditsiooniliste mudelite probleemide vältimine, nagu etalonaasta SKP struktuuri ebakindlus ja/või erinevate mahuindeksite dünaamika võimalik kallutatus ajas mitmesugustel põhjustel.

Kriitilisest vaatenurgast puudub sellisel käsitlusel ühtlustatud metoodika kogu perioodi ulatuses ning see sõltub mitmest lähte-eeldusest erinevate perioodide tulemuste omavahelisel sidumisel. Samuti sõltub selle lähenemise efektiivsus uuritava riigi ajaloolise statistika rikkalikkusest ja eripäradest ega pretendeeri seetõttu universaalsusele.

Kasutatud kirjandus

- Ainsaar, M. (1997). Eesti rahvastik Taani hindamisraamatutest tänapäevani. Tartu.
- Arvay, J. (1994). The Material Product System (MPS): A Retrospective. In: Z. Kenessey (ed.), *The Accounts of Nations*. IOS Press.
- Bocharnikova, A. (2021). Economic well-being under plan versus market: The case of Estonia and Finland. *Cato Journal*. <https://www.cato.org/cato-journal/winter-2021/economic-well-being-under-plan-versus-market-case-estonia-finland>
- Bornstein, M. (1962). The Soviet price system. *The American Economic Review*, 52(1), pp. 64–103.
- Büdzetiurimus, vihik IV. (1940). Riigi statistika keskbüroo, Tallinn.
- Clark, C. C. (1940). *The Conditions of Economic Progress*. MacMillan, London.
- Denton, M. E. (1982). Soviet Consumer Policy: Trends and Prospects. In: *Soviet Policy for the 1980s*. MacMillan, London.
- EBRD (1994). Transition Report. <https://www.ebrd.com/home/news-and-events/publications/economics/transition-reports.html#>
- Eesti arvudes 1920–1935 (1937). Riigi statistika keskbüroo, Tallinn.
- Eesti majanduse aastaraamat 1934 (1935). Eesti Pank, Tallinn.
- Eesti majanduse aastaraamat 19938 (1939). Eesti Pank, Tallinn.
- Eesti NSV rahvamajandus 1988. aastal: statistika aastaraamat (1989). Eesti Raamat, Tallinn.
- Eesti põllumajandus: statistiline aastaraamat 1939 (1940). Riigi statistika keskbüroo, Tallinn.
- Eesti Vabariigi tulude ja kulude eelarve-ettepanekud 1927.–1938. aastateks. Rahaministeerium (Riigi Trükikoda), Tallinn.
- Hjerpe, R. (1989). *The Finnish Economy 1860–1985. Growth and Structural Change*. Helsinki.
- Janusson, J. (1937). Eesti majanduse arengu perspektiive. *Konjunktuur*, 3/4(28/29), pp. 134–144.
- Janusson, J. (1932). Eesti majanduslik areng. Põllumajanduslik Konjunktuurbüroo.
- Janusson, J.; Joa, H.; Krepp, E. jt (1937). Eesti majandus ja selle areng Eesti iseseisvuse aastail. Elav teadus, 63. Eesti Kirjanduse Selts, Tartu.
- Kaubandus-tööstuskoda 1925–1935 (1935). Kaubandus-Tööstuskoda, Tallinn.
- Kim, B.-Y. (2000). Causes of Repressed Inflation in the Soviet Consumer Market: Retail Price Subsidies, the Siphoning Effect and the Budget Deficit. BOFIT Discussion Papers, No. 9.
- Klesment, M. (2008). Eesti majandusarengu dünaamika näitajaid sõdadevahelisel perioodil. *Tuna*, 1.
- Klimantas, A. (2025). Economic growth in the Baltic States since 1913: From capitalism to socialism and back. PhD thesis. University of Oxford.
- Klimantas, A. (2024). Lithuanian economy, 1919–1940: stagnant, but resilient. The first inter-war GDP time-series estimates and their implications. *Scandinavian Economic History Review*, Vol. 72(3), pp. 179–207. <https://doi.org/10.1080/03585522.2023.2259909>

Klimantas, A.; Norkus, Z.; Markevičiūtė, J. et al. (2024). Reinventing perished “Belgium of the East”: new estimates of GDP for inter-war Latvia (1920–1939). *Cliometrica*, Vol. 18, pp. 765–835.

Klimantas, A.; Zirgulis, A. (2020). A new estimate of Lithuanian GDP for 1937: How does interwar Lithuania compare? *Cliometrica*, 14, 227–281. <https://doi.org/10.1007/s11698-019-00189-8>

Kokkinen, A. (2011). On Finland’s Economic Growth and Convergence with Sweden and the EU15 in the 20th Century. Statistics Finland, Helsinki.

Konjunktuur (1938). Nr 38/39 (½). Konjunkturiinstituut, Tallinn.

Lepik, I. (2025). Eesti iseseisva majanduse esimesed 20 aastat; 1920–1940. Eesti Panga teemapaber.

Maddison Project (2023). <https://www.rug.nl/ggdc/historicaldevelopment/maddison/?lang=en>

Majandusloendus Eestis 1937 (1940). Riigi statistika keskbüroo, Tallinn.

Mathy, G. (2020). The First Services Recession. *Phenomenal World*. <https://phenomenalworld.org/analysis/the-first-services-recession>

Misiunas, R.; Taagepera, R. (1997). *Balti sõlтеаastad 1940–1990*. Koolibri, Tallinn.

Norkus, Z.; Markevičiūtė, J. (2021). New estimation of the gross domestic product in Baltic countries in 1913–1938. *Cliometrica*, Vol. 15, pp. 565–674. <https://doi.org/10.1007/s11698-020-00216-z>

Ofer, G. (1988). Soviet economic growth: 1928–1985. RAND Corporation, Santa Monica. https://www.rand.org/pubs/joint_reports-soviet/JRS4.html

Peebles, G. (1986). Aggregate retail price changes in socialist economies: Identification, theory and evidence for China and the Soviet Union. *Soviet Studies*, Vol. 38(4), pp. 477–507.

Põllumajandusloendus 1939, vihik 1 (1940). Riigi statistika keskbüroo, Tallinn.

Riigimajapidamise tulemusi 1939/1940. eelarveaastal (1940). *Konjunktuur*, nr. 66.

Roses, J. R.; Wolf, N. (2010). Aggregate Growth 1913–1950. In: *The Cambridge History of Modern Europe*, Vol. 2: 1870 to the Present. Cambridge University Press.

Schroeder, G. E.; Severin, B. S. (1976). Soviet Consumption and Income Policies in Perspective. In: *A Compendium of Papers submitted to the Joint Economic Committee*, U. S. Congress.

Slavic-Eurasian Research Center. <https://src-h.slav.hokudai.ac.jp/index-e.html>

Soviet Economy in a Time of Change (1979). A Compendium of Papers submitted to the Joint Economic Committee, U.S. Congress, 1–2. University of Michigan Library, Washington.

Sõrmus, R. (1940). Palgaliste koguteenistus ja ostujõud. *Konjunktuur*, nr. 67/68.

Töõharud ja leibkonnad. 1.III 1934 rahvaloenduse andmed (1935). Vihk III. Riigi statistika keskbüroo, Tallinn.

Uustal, R. (1950). Eesti rahvatulu ja -kulu arvestus 1936. aasta kohta. Stockholm.

Valge, J. (2003). Uue majanduse lätteil. Eesti sisemajanduse kogutoodang aastatel 1923–1938. *Akadeemia*, pp. 10–12, 2220–2228, 2443–2487, 2712.

Watson, Robin A. (1994). Interrepublic Trade in the Former Soviet Union: Structure and Implications. *Post-Soviet Geography*, 1994, 35, No. 7, pp. 371–408.

Lisa. Tabelid

Tabel A.1. SKP tootmise, tulude ja tarbimise järgi 1927–1938

SKP tootmise järgi (mln EEK)	1927	1928	1929	1930	1931	1932	1933	1934	1935	1936	1937	1938
Talud	206,0	215,8	221,5	213,2	175,8	131,6	122,5	135,3	137,8	152,5	176,6	197,2
Muu primaarsektor	29,9	31,3	32,2	31,0	25,5	19,1	17,8	19,6	20,0	22,1	25,6	28,6
Amortisatsioon	17,6	17,0	18,6	20,3	21,0	19,0	16,6	15,5	16,0	16,0	17,0	19,3
Primaarsektor kokku	253,6	264,1	272,2	264,5	222,4	169,7	156,9	170,4	173,8	190,6	219,2	245,1
Tööstus ilma sõjatööstuseta	64,9	65,3	64,5	65,0	60,5	52,7	57,5	67,4	75,2	85,5	103,9	105,8
Sõjatööstus	1,8	1,9	1,9	1,8	1,8	1,5	1,3	1,4	1,4	1,7	2,1	2,3
Ehitus	4,5	7,9	7,9	7,5	6,6	6,0	6,3	7,0	8,8	10,6	14,1	14,0
Amortisatsioon	5,8	6,3	6,6	6,8	5,0	4,8	5,1	5,2	8,0	10,1	10,1	12,0
Sekundaarsektor kokku	77,0	81,4	80,9	81,1	73,9	65,0	70,2	81,0	93,4	107,9	130,2	134,1
Teenindus	149,3	152,5	154,1	152,5	142,1	129,1	127,5	132,7	136,0	142,6	153,3	159,6
SKP baashindades	480,0	498,0	507,3	498,1	438,4	363,9	354,6	384,1	403,2	441,1	502,8	538,9
SKP koos tootemaksudega	493,8	511,6	522,2	515,6	452,5	372,3	363,3	393,5	409,8	455,0	518,9	556,1
SKP (Valge 2003)	464,7	485,2	495,2	466,6	401,3	352,6	372,7	382,0	410,7	456,9	517,0	535,3

SKP tulude järgi: suurtööstus ja põllumajandus (mln EEK)	1927	1928	1929	1930	1931	1932	1933	1934	1935	1936	1937	1938
Palgad	254,1	273,9	281,6	270,4	247,4	189,4	180,2	198,5	207,6	232,0	268,1	291,5
Kasum ja segatulu	202,5	200,8	200,5	200,6	165,0	150,6	152,6	164,9	171,6	183,0	205,7	217,7
Amortisatsioon	23,4	23,3	25,2	27,1	26,0	23,8	21,7	20,7	24,0	26,1	29,0	29,7
Tootemaksud ja subsiidiumid	13,8	13,6	14,9	17,5	14,1	8,4	8,7	9,4	6,6	13,9	16,1	17,2
SKP	493,8	511,6	522,2	515,6	452,5	372,3	363,3	393,5	409,8	455,0	518,9	556,1

SKP tarbimise järgi (mln EEK)	1927	1928	1929	1930	1931	1932	1933	1934	1935	1936	1937	1938
Eratarbimine	327,9	353,8	362,2	354,2	299,3	248,6	241,6	247,5	253,3	319,3	363,2	404,9
Avalik tarbimine	60,4	62,6	63,9	63,1	55,4	45,6	44,5	51,0	52,3	54,4	59,7	66,8
Investeeringud	96,0	99,5	101,5	100,3	88,0	72,4	70,6	81,3	92,8	85,0	101,0	87,7
Eksport	105,8	127,1	117,5	96,4	71,1	42,6	45,6	69,0	80,1	83,2	106,0	103,9
Import	-96,4	-131,4	-123,0	-98,4	-61,2	-36,9	-39,0	-55,3	-68,8	-86,8	-111,1	-107,2
SKP	493,8	511,6	522,2	515,6	452,5	372,3	363,3	393,5	409,8	455,0	518,9	556,1

Tabel A.2. Avalik sektor ja riigi investeeringud

Korralised kulud (tuhat EEK)	1934	1935	1936	1937	1938	Keskmine	Struktuur	Liigitus
Teenistustasu	27310	27102	28870	29733	33373	29278	0,42	Valitsuse tarbimine
Ametisõidud	539	665	659	710	846	684	0,01	Valitsuse tarbimine
Riigiteenijate toetused	1579	1602	1740	2061	2644	1925	0,03	Siirded
Ametnike ja teenijate varustus	357	672	416	772	809	605	0,01	Valitsuse tarbimine
Kantseleikulud	848	898	943	968	1008	933	0,01	Valitsuse tarbimine
Majapidamine	1466	1441	1476	1662	1785	1566	0,02	Valitsuse tarbimine
Sõidu- ja veokulud	968	1018	1083	1198	1308	1115	0,02	Valitsuse tarbimine
Hoonete remont	379	469	664	747	815	615	0,01	investeeringud
Kultuurilised toetused	1720	1769	1918	2252	2785	2089	0,03	Siirded
Kaitseliidu ülalpidamise toetus	500	695	540	720	700	631	0,01	Siirded
Piiritusemonopoli erikulud	2100	2665	2140	3461	3293	2732	0,04	Finantstehingud
Riigivõlgade tasumine	3127	2873	3102	2804	2753	2932	0,04	Finantstehingud
Haigete ja hoolealuste ülalpidamine	783	772	595	636	642	686	0,01	Valitsuse tarbimine
Toitlusvarustus	1879	1965	1563	2113	2319	1968	0,03	Valitsuse tarbimine
Kraamivarustus	1674	1911	1973	2304	2174	2007	0,03	Valitsuse tarbimine
Relvad ja nende varustus	1073	1776	1496	2193	2245	1757	0,03	Investeeringud
Rongide liikumine ja kaubavedu	2026	2145	2001	2217	2583	2194	0,03	Valitsuse tarbimine
Veeremi korrashoid	1698	2054	2034	2094	2542	2084	0,03	Investeeringud
Teede ja raudteede korrashoid	1278	1382	1729	1840	2284	1703	0,02	Valitsuse tarbimine
Telegraaf ja telefon	532	607	636	1043	1171	798	0,01	Valitsuse tarbimine
Teed, sillad ja parved	1769	2152	2149	3043	3990	2621	0,04	Investeeringud

Pensionid	2914	2977	3303	3568	3800	3312	0,05	Siirded
Riiklik hoolekanne	473	502	465	511	511	492	0,01	Siirded
Muud kulud	4129	4192	4486	5440	6091	4868	0,07	Valitsuse tarbimine
Korralised kulud kokku (tuhat EEK)	61121	64304	65981	74090	82471	69593,4	1	
Erakorralised kulud (tuhat EEK)	4069	9530	13399	16010	17105,81	12023		Valdavalt investeeringud ja finantstehingud
Eelarve kulud kokku (tuhat EEK)	65190	73834	79380	90100	99577			
Valitsuse oma tarbimine (tuhat EEK)	43789	44770	46430	50636	56393			
Siirded (tuhat EEK)	7186	7545	7966	9112	10440			
Avalik tarbimine (tuhat EEK)	50975	52315	54396	59748	66833			Valitsuse oma tarbimine + siirded
Valitsuse investeeringud, korraline	4919	6451	6343	8077	9592			
Finantstehingud (tuhat EEK)	5227	5538	5242	6265	6046			
Valitsuse investeeringud kokku	8988	15981	19742	24087	26698			Korralised + erakorralised kulud
SKP (mln EEK)	394	410	455	519	556			
Avalik tarbimine/ SKP	0,13	0,13	0,12	0,12	0,12	0,12		

Tabel A.3. SKP per capita nominaal- ja reaalkaardustused ning rahvusvahelistes dollarites 1923–1928

	SKP (nominaalne; mln EEK)	Rahvaarv (mln)	SKP per capita (nominaalne; EEK)	Elukalliduse indeks (1923 = 1)	SKP per capita (reaalne; EEK)	SKP per capita (Int\$₂₀₁₁)
1923	396,2	1,107	357,9	1,00	357,9	3230,0
1924	426,6	1,114	382,7	0,92	415,3	3748,3
1925	479,7	1,117	429,6	1,05	409,5	3695,8
1926	534,2	1,117	478,1	1,04	460,0	4152,1
1927	493,8	1,116	442,3	1,03	429,7	3877,7
1928	511,6	1,115	458,9	1,10	417,6	3769,0
1929	522,2	1,117	467,7	1,14	408,8	3689,3
1930	515,6	1,115	462,5	1,01	455,8	4114,1
1931	452,5	1,117	404,9	0,98	414,1	3737,2
1932	372,3	1,119	332,6	0,92	360,7	3255,1
1933	363,3	1,124	323,3	0,87	373,6	3371,6
1934	393,5	1,125	349,9	0,85	409,8	3698,4
1935	409,8	1,128	363,3	0,87	419,8	3788,9
1936	455,0	1,130	402,8	0,96	418,6	3778,1
1937	518,9	1,130	459,1	1,02	449,7	4058,5
1938	556,1	1,131	491,6	1,07	457,9	4132,8
1939	529,8	1,134	467,2	1,05	446,1	4026,3